



Explaining the Economic Consequences of Population Movements (Immigration) in the Rural Settlements of Langrod County

Mohammad Akbarzadeh¹ , Nasrollah Molaei Hashjin² ✉, Eisa Pourramzan³ 

1. Department of Geography, Rasht Branch, Islamic Azad University, Rasht, Iran

Email: akbarzadeh7049@gmail.com

2. (Corresponding Author) Department of Geography, Rasht Branch, Islamic Azad University, Rasht, Iran

Email: nmolaeih@iaurasht.ac.ir

3. Department of Human Geography, Rasht Branch, Islamic Azad University, Rasht, Iran

Email: pourramzan@iaurasht.ac.ir

Article Info

Article type:
Research Article

Article History:

Received:

3 December 2025

Received in revised form:

16 February 2026

Accepted:

13 March 2026

Available online:

14 April 2026

Keywords:

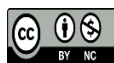
Economic Consequences,
Population Movements,
Rural Settlements,
Langrod.

ABSTRACT

The current research was conducted with the aim of explaining the economic consequences of population movements in the villages of Langrod city. In this regard, it is practical in terms of purpose and qualitative and quantitative in nature. In terms of the method and method of implementation, it is interview, survey, and exploratory. It is descriptive-analytical. SPSS software was also used to analyze the data. The results showed five economic consequences of population movements (immigration), which include hidden unemployment among immigrants, lack of motivation in employment in agriculture and animal husbandry activities in villages, reducing the gap between urban and rural society in the production of food products and food style, obtaining a better economic position for the immigrants and their families in the village, the capitalization of land and housing in the villages, it was identified that the lack of motivation to work in agriculture and animal husbandry activities in the villages is the most important. In the following, there are five economic consequences of accepting immigrants, including negative consequences as neo-liberalization and rent-seeking in the villages. Moreover, the positive consequences such as identity in rural lands, flourishing employment in villages, increasing productivity in the village, and earning money and capital in the villages were identified, among which neo-liberalization and rent playing in the villages are the most important.

Cite this article: Akbarzadeh, M., Molaei Hashjin, N., & Pourramzan, E. (2026). Explaining the Economic Consequences of Population Movements (Immigration) in the Rural Settlements of Langrod County. *Human Geography Research Quarterly*, 58 (1), 147-161.

<http://doi.org/10.22059/jhgr.2024.367571.1008644>



Extended Abstract

Introduction

About a century ago, half of Iran's population lived in rural areas. However, at the beginning of the last century—especially in recent decades—the share of the rural population gradually declined as urbanization expanded. The phenomenon of population movement coincided with the industrialization of cities, leading many young people to migrate from villages to urban areas in search of industrial and service-sector jobs. This migration had positive effects, including economic improvement, increased youth awareness, better education, and enhanced social connections. On the other hand, negative consequences also emerged, such as young people losing ties with their families in rural areas, disruptions in gender ratios in both villages and cities, increased crime and social issues, and the rise of urban slums. While rural-to-urban migration in Iran has historically been one-way, in the past decade, a reverse migration trend has intensified, with more people returning to rural areas.

A preliminary examination of rural migration patterns in Gilan province and its counties reveals several contributing factors. Issues such as low rural incomes, widespread unemployment in the agricultural sector, inadequate service infrastructure in villages, and better employment and income opportunities in urban areas have intensified rural-to-urban migration in recent years. Since this migration is predominantly youth-driven, the departure of young individuals from villages has resulted in a decline in population growth, an increase in the aging population ratio, and reduced agricultural production due to an aging workforce. However, along with its economic effects, various rural attractions—such as clean air, the absence of urban problems, high urban living costs, psychological and environmental pressures, and the expansion of transportation networks—have encouraged a reverse migration trend (urban-to-rural relocation). This shift in population movement has helped ease the challenges faced by counties like Langarud, while also leading to the revitalization of rural areas through increased job

opportunities, investment growth, and overall rural development. Therefore, understanding the economic impacts of population movements in Langarud's rural settlements can serve as a valuable tool in the decision-making and planning processes of local officials. Given the intensity and persistence of migration patterns (both outbound and inbound) in Langarud's villages over recent decades, this study aims to analyze and interpret the economic effects of these demographic shifts using a combination of quantitative and qualitative methods.

Methodology

This study is applied in nature and employs both qualitative and quantitative methods. In terms of research approach and execution, it follows an exploratory, descriptive-analytical design using interviews and surveys as primary techniques. Additionally, SPSS software has been utilized for data analysis. The statistical population consists of residents from seven rural districts—Chaf, Dioushal, Gol Sefid, Otaghour, Lat Lil, Daryasar, and Moridan—where 368 individuals were selected as the sample size. In the second phase, experts, scholars, and knowledgeable individuals from the villages were included, with 30 participants chosen through purposive sampling.

Results and discussion

The findings identified five economic impacts of outbound migration, which include hidden unemployment among migrants, declining motivation for employment in agriculture and livestock farming in villages, reduced urban-rural disparities in food production and dietary habits, improved economic status for migrants and their families in rural areas, and the capitalization of land and housing in villages. Among these, the declining motivation for agricultural and livestock employment was found to be the most significant factor. Additionally, five economic impacts of inbound migration were recognized. The negative impact was neoliberalization and rent-seeking in villages, while the positive impacts included strengthened rural land identity,

revitalization of rural employment, increased productivity in villages, and greater financial investment in rural areas. Among these, neoliberalization and rent-seeking were highlighted as the most influential factors.

These findings reveal that rural migration has led to five economic consequences, with the most significant being a decline in motivation for agricultural and livestock-related work. This phenomenon signals a critical transformation in rural value systems, where traditional productive occupations are losing their status as a source of pride and sustainable income. As fewer individuals engage in these sectors, the rural economy faces challenges that could reshape its future.

Conclusion

The research findings indicate that planning to reduce migration in the rural areas of Langarud County requires a fundamental transformation. This shift must be based on redefining the relationship between local communities, specialized institutions, and territorial resources. Transformation must also be based on spatial planning, meaning that by identifying and utilizing capable rural leaders and local communities, we can not only bring capital into rural areas but also revitalize existing rural resources through the use of knowledgeable elites in villages. By identifying economic and social capacities and potentials, we can prevent the migration of elites, youth, and labor forces. Thus, any migration reduction strategy should begin with a precise understanding of the real concerns of rural residents. This process demands in-depth field studies and the design of an incentive system aligned with local values. Without such understanding, rural communities may resist these programs. Additionally, professional institutions must evolve from mere decision-makers to active facilitators, engaging in participatory learning, direct collaboration in project implementation, and integrating indigenous knowledge with scientific expertise. Successful execution of these strategies calls for strong commitment from all stakeholders. Only through structural transformation can we achieve sustainable migration reduction and balanced regional development. The

planning process must preserve rural identity, enhance quality of life, and create sustainable economic opportunities.

Funding

There is no funding support.

Authors' Contribution

Authors contributed equally to the conceptualization and writing of the article. All of the authors approved the content of the manuscript and agreed on all aspects of the work declaration of competing interest none.

Conflict of Interest

Authors declared no conflict of interest.

Acknowledgments

We are grateful to all the scientific consultants of this paper.

تبیین پیامدهای اقتصادی حرکات جمعیتی (مهاجر فرستی و مهاجرپذیری) در سکونتگاه‌های روستایی شهرستان لنگرود

محمد اکبرزاده^۱، نصراله مولائی‌هشجین^۲، عیسی پوررمضان^۳

۱- گروه جغرافیا، واحد رشت، دانشگاه آزاد اسلامی، رشت، ایران. رایانامه: akbarzadeh7049@gmail.com

۲- نویسنده مسئول، گروه جغرافیا، واحد رشت، دانشگاه آزاد اسلامی، رشت، ایران. رایانامه: nmolaeih@iaurasht.ac.ir

۳- گروه جغرافیا، واحد رشت، دانشگاه آزاد اسلامی، رشت، ایران. رایانامه: pourramzan@iaurasht.ac.ir

| اطلاعات مقاله | چکیده |
|--|--|
| نوع مقاله: مقاله پژوهشی | پژوهش حاضر با هدف تبیین پیامدهای اقتصادی حرکات جمعیتی در روستاهای شهرستان لنگرود انجام شده است، در این راستا از نظر هدف، کاربردی و بر حسب ماهیت کیفی و کمی است، و به لحاظ روش و نحوه اجراء از نوع مصاحبه، پیمایشی و اکتشافی، توصیفی-تحلیلی می‌باشد. همچنین به منظور تجزیه و تحلیل اطلاعات از نرم‌افزار SPSS استفاده شده است. جامعه آماری ساکنین روستاهای ۷ دهستان (چاف، دیوشل، گل سفید، اطاقور، لات لیل، دریاسر، مریدان) که تعداد ۳۶۸ نفر به‌عنوان حجم نمونه؛ و متخصصان و نخبگان و افراد مطلع و آگاه در روستاها که بر اساس نمونه‌گیری هدفمند تعداد ۳۰ نفر تعیین شدند، را شامل شده‌اند. نتایج نشان داد، ۵ پیامد اقتصادی حرکات جمعیتی (مهاجر فرستی)، که شامل: بیکاری پنهان در بین مهاجران، رخنه بی‌انگیزی در اشتغال در فعالیت‌های کشاورزی و دامداری در روستاها، کاهش شکاف جامعه شهری و روستایی در تولید محصولات غذایی و نوع سبک غذایی، کسب موقعیت بهتر اقتصادی برای مهاجران و خانواده‌های آنان در روستا، سرمایه شدن زمین و مسکن در روستاها، شناسایی شدند که رخنه بی‌انگیزی اشتغال در فعالیت‌های کشاورزی و دامداری در روستاها، بیشترین میزان اهمیت را به خود اختصاص داده است. در ادامه نیز ۵ پیامد اقتصادی مهاجرپذیری شامل: پیامد منفی: نتولیبالیسون و رانت‌بازی در روستاها و پیامدهای مثبت: هویت در زمین‌های روستایی، شکوفایی اشتغال روستاها، افزایش بهره‌وری در روستا و کسب پول و سرمایه در روستاها، شناسایی شدند، که از بین آن‌ها نتولیبالیسون و رانت‌بازی در روستاها بیشترین میزان اهمیت را به خود اختصاص داده است. |
| تاریخ دریافت: ۱۴۰۴/۰۹/۱۲ | |
| تاریخ بازنگری: ۱۴۰۴/۱۱/۲۶ | |
| تاریخ پذیرش: ۱۴۰۴/۱۲/۲۱ | |
| تاریخ چاپ: ۱۴۰۵/۰۱/۲۴ | |
| واژگان کلیدی: پیامدهای اقتصادی، حرکات جمعیتی، سکونتگاه‌های روستایی، لنگرود. | |

استناد: اکبرزاده، محمد؛ مولائی‌هشجین، نصراله و پوررمضان، عیسی. (۱۴۰۵). تبیین پیامدهای اقتصادی حرکات جمعیتی (مهاجر فرستی و مهاجرپذیری) در سکونتگاه‌های روستایی شهرستان لنگرود. فصلنامه پژوهش‌های جغرافیای انسانی، ۵۸ (۱)، ۱۶۱-۱۴۷.

<http://doi.org/10.22059/jhgr.2024.367571.1008644>

مقدمه

مهاجرت روستا-شهری پدیده‌ای است که در فرایند صنعتی شدن ظاهر شده و بسیاری از تحولات اجتماعی-مکانی جوامع ناشی از این پدیده است (Chen et al, 2017: 79). این نوع مهاجرت به‌عنوان جزء لاینفک فرایند توسعه اقتصادی مطرح می‌گردد، به‌گونه‌ای که برخی صاحب‌نظران، توسعه اقتصادی را معادل انتقال نیروی کار از بخش کشاورزی به بخش صنعت تعریف می‌کنند، هر چند در بسیاری از کشورهای کمتر توسعه‌یافته، جریان مهاجرت از روستاها به شهرها با رشد اندک صنعتی شدن و نرخ‌های بالای بیکاری و فقر در مناطق شهری همراه بوده است (اکبرپور، ۱۳۹۶: ۱۲۱). در واقع، روند نزولی وضعیت اقتصاد روستاها، جابه‌جایی و مهاجرت‌های گسترده روستاییان به شهرها را موجب شده (افراخته و همکاران، ۱۳۹۴: ۹۳) و مهاجرت (روستا-شهری) یکی از اصلی‌ترین راهکارهای خانوارهای فقیر و کم‌درآمد روستایی برای افزایش درآمد و کاهش فقر است، و اجازه می‌دهد که خانوارهای فقیر به منابع مناطق شهری دسترسی پیدا کنند و بتوانند شرایط زندگی بهتری برای نسل‌های آتی فراهم کنند (شیخ‌بیگللو سلطانی، ۱۳۹۹: ۲۷۰). با وجود پیامدهای مثبت مهاجرت برای افراد و خانوارهای مهاجر، پدیده مهاجرت در کشورهای در حال توسعه معمولاً به‌عنوان یک مشکل و معضل اجتماعی با پیامدهای مختلف نگریسته می‌شود. بسیاری از تحقیقات صورت گرفته در مورد مهاجرت نیز با تمرکز بر پیامدهای منفی آن به دنبال راه‌حلی برای کاهش مهاجرت بوده‌اند. با این حال، مهاجرت به دلیل کارکردهای مثبتی که برای مهاجران داشته، همچنان ادامه یافته است (زکی، ۱۳۹۱: ۱۰۰).

در این راستا، تا حدود یک قرن پیش، نیمی از جمعیت ایران روستانشین بوده‌اند، اما در ابتدای قرن اخیر به‌ویژه این قرن به‌تدریج از سهم جمعیت روستایی کاسته شد و شهرنشینی گسترش یافت پدیده حرکات جمعیتی همراه با صنعتی شدن شهرها شروع شده، در این بین، جوانان زیادی برای پیدا کردن شغل‌های صنعتی و خدماتی از روستا به شهر مهاجرت کرده‌اند که پیامدهای مثبتی مانند بهبود وضع اقتصادی، افزایش آگاهی جوانان، آموزش، روابط اجتماعی و ... داشته است (عزمی و همکاران، ۱۳۹۲: ۵۶). از پیامدهای منفی مهاجرت می‌توان به مواردی از جمله؛ قطع ارتباط جوانان با خانواده خود در روستا، برهم خوردن نسبت جنسیتی در روستاها و شهرها، بزهکاری و آسیب‌های اجتماعی در هر یک از حوزه‌ها و افزایش حاشیه‌نشینی در شهرها اشاره کرد (قاسمی‌سیانی، ۱۳۸۸: ۱۶۲). هر چند شکل غالب مهاجرت در کشور ایران، بدون بازگشت روستاییان به شهرها بوده است، اما طی دهه اخیر در نواحی روستایی کشور الگوی دیگری از حرکات جمعیتی (مهاجرت معکوس) با شدت بیشتری شکل گرفته است (قاسمی و همکاران، ۱۳۹۳: ۱۶). به طوری که طبق نتایج سرشماری در فاصله زمانی ۱۳۹۰-۱۳۹۵ تعداد مهاجرین معکوس (شهر به روستا) نسبت به مهاجرت سنتی تفاوت قابل‌ملاحظه‌ای دیده نمی‌شود (سرشماری عمومی نفوس مسکن، ۱۳۹۵). در مقیاس ملی حرکت مکانی مهاجران از سکونتگاه‌های شهری به روستایی بنا به دلایل درمانی، بازنشستگی و استفاده از فضاهای روستایی، اغلب به‌منظور فراغت و کاهش بار روانی مشکلات حاکم بر فضاهای شهری به‌عنوان کنشی مکانی-فضایی صورت پذیرفته است (افراخته و همکاران، ۱۳۹۵: ۸۴).

در این راستا، بررسی مقدماتی وضعیت مهاجرت روستایی در استان گیلان و شهرستان‌های آن نشان می‌دهد که عواملی از قبیل کمبود درآمد روستاییان، بیکاری گسترده نیروی مازاد در بخش کشاورزی، عدم گسترش مناسب زیرساخت‌های خدماتی در روستاها وجود زمینه اشتغال و درآمد نسبی بهتر در شهرستان‌های استان بر شدت مهاجرت روستا-شهری در سال‌های اخیر دامن زده است، از آنجایی که این مهاجرت غالباً جوان‌گریز است، خروج افراد جوان از روستا باعث کاهش رشد جمعیت، افزایش نسبت سالخوردگی و کاهش تولیدات کشاورزی به علت مسن بودن نیروی کار در روستاها شده است، و به دنبال آن اثرات اقتصادی مثبت، عواملی از جمله جاذبه‌های روستایی (هوای پاکیزه، نبود

مشکلات شهری و دافعه شهری، گرانی زمین و مسکن، فشارهای روحی و روانی، آلودگی هوا و توسعه شبکه حمل و نقل) موجبات تحرک مکانی به صورت مهاجرت معکوس (شهر-روستا) را فراهم نموده است، که این موج حرکات مکانی جمعیت، ضمن اینکه مشکلات شهرستان‌های استان از جمله لنگرود را کاهش داده، به آبادانی و رونق دوباره روستاهای شهرستان از طریق توسعه فرصت‌های شغلی، افزایش سرمایه‌گذاری و ... می‌انجامد. بنابراین شناخت اثرات اقتصادی حرکات جمعیتی (مهاجرت) سکونتگاه‌های روستایی شهرستان لنگرود، می‌تواند اهرم مناسبی در تصمیم‌گیری و برنامه‌ریزی مدیران شهر لنگرود و روستاها داشته باشد. با توجه به وقوع و شدت مهاجرت مکانی (مهاجر فرستی و مهاجرپذیری) در روستاهای لنگرود طی چند دهه اخیر، و قوت گرفتن آن، در این پژوهش سعی خواهد شد با ترکیبی از روش کمی و کیفی، به بررسی و تبیین پیامدهای اقتصادی حرکات جمعیتی سکونتگاه‌های روستایی شهرستان لنگرود بپردازد.

مطالعات متعددی در راستای پیامدهای مهاجرت در سطح داخلی و خارجی صورت گرفته است، که به شرح ذیل مطرح شد:

طاهری و همکاران (۱۳۹۹)، در پژوهشی به این نتایج دست‌یافت‌اند، نقش‌آفرینی مهاجرت‌های معکوس در توسعه سکونتگاه‌های روستایی از لحاظ بعد اقتصادی، اجتماعی خیلی زیاد است، همچنین بررسی تفاوت نظرات دو گروه کارشناسان و مهاجران با استفاده از آزمون تی نشان داد، سطح معناداری برای مؤلفه‌های اقتصادی، اجتماعی کمتر از ۰/۰۵ و تفاوت معناداری بین میانگین نظرات کارشناسان و مهاجران در خصوص تأثیرگذاری مهاجرت معکوس بر توسعه اقتصادی و اجتماعی روستاها وجود دارد. مؤمنی و همکاران (۱۴۰۰)، در پژوهشی تحت عنوان، عوامل مؤثر بر رشد مهاجرت معکوس در سکونتگاه‌های پیراشهری نجف‌آباد، به این نتایج دست‌یافت‌اند، عمده عوامل جمعیت‌پذیر شدن روستاهای پیراشهری دهستان صادقیه ناشی از عوامل اقتصادی با تأثیرپذیری از نقش ضرورت شغل و نزدیکی به محل کار، عوامل اجتماعی با تأثیرپذیری بازگشت به زادگاه خود، عوامل فرهنگی دل‌نکندن ساکنان بومی از شهید خود، زیست‌محیطی پایین بودن تراکم جمعیت، عوامل زیرساختی قرار گرفتن روستا در مسیر جاده‌های مواصلاتی استان و شهرستان است. جامکو و همکاران (۱۴۰۱)، در پژوهشی به این نتایج دست‌یافت‌اند، مشکلات بافت از یک طرف و جذابیت توسعه جدید از سوی دیگر، از مهم‌ترین عوامل مؤثر در مهاجرت ساکنین بافت قدیمی شهر تهران بودند، و از سوی دیگر، مؤلفه‌هایی همچون رویکرد مشارکت‌جو، تغییر مدیریت شهری و بهبود تصویر ذهنی بر جذب ساکنین جدید و نگهداشت ساکنین باقیمانده بافت مؤثر دانسته‌اند. نیازی و همکاران (۱۴۰۲)، در پژوهشی روستاهای خوسف به این نتایج دست‌یافت‌اند، خشک‌سالی بیشترین تأثیر را بر ناپایداری جمعیت در سکونتگاه‌های مورد مطالعه داشته و پس‌از آن به ترتیب بیکاری و درآمد پایین و کمبود امکانات و خدمات مؤثر بوده‌اند. زارعی ایبانه و همکاران (۱۴۰۳)، در پژوهشی به این نتایج دست‌یافت‌اند، سرمایه‌گذاری بالاترین و بعد درآمد کمترین تأثیر را داشته است.

جانان^۱ و همکاران (۲۰۲۲) در پژوهشی به این نتایج دست‌یافت با شناخت نیاز فوری به حمایت از کارگران مهاجر و کاهش آسیب‌پذیری آن‌ها از طریق بهبود و دسترسی به آموزش، مسکن و برنامه‌های بهداشتی، می‌توان وضعیت زندگی کارگران مهاجر کشور هندوستان را بهبود بخشید. لیمان^۲ و همکاران (۲۰۲۳) در پژوهشی به این نتایج دست‌یافت‌اند، مهاجرت فصلی از نظر تاریخی به‌عنوان یک اقدام انطباقی توسط جوامع کشاورزی در زمین‌های خشک صورت می‌گیرد.

1. Gnana

2. Liman

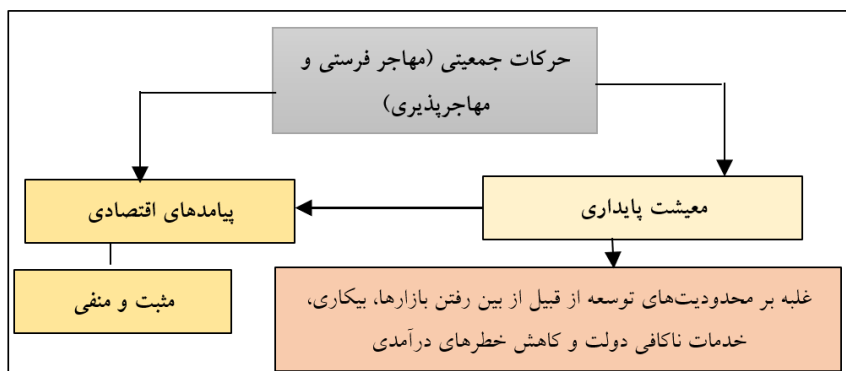
مطالعات صورت گرفته بیشتر در حوزه اثرات و پیامدهای مهاجرت در تحولات محیطی، اکولوژیک و اجتماعی بوده است، و کمتر مطالعه‌ای در راستای پیامدهای اقتصادی انجام شده است. همچنین این نکته قابل تأمل است، که بیشتر مطالعات انجام شده تنها بر یک نوع حرکت جمعیتی اختصاص یافته، که تفاوت این پژوهش را با سایر مطالعات نشان می‌دهد.

مبانی نظری

شکل‌گیری مهاجرت معکوس و حرکت جمعیت از شهرها به سمت نواحی روستایی از کشورهایمانند ایالات متحده آمریکا، کشورهای اروپایی غربی، استرالیا، نیوزیلند، کانادا و ژاپن بوده است (قاسمی و نوبخت، ۱۳۹۵، ۴۱). مهاجرت معکوس به تعابیر مختلفی مطرح و مورد تحلیل قرار می‌گیرد. برون‌شهرنشینی، شهرنشینی جابجا شونده، جریان ضد شهرنشینی (لوکاس و میر، ۱۳۸۱: ۱۶۶) و نمادی از شهرگرایی نواحی روستایی (Pacion, 1985: 183) نام برده می‌شود. ضمن اینکه که مهاجرت معکوس را حاصل و نتیجه تراکم‌زدایی، تغییر رفتار مهاجرتی جمعیت، تغییر شرایط اقتصادی و توزیع مجدد اشتغال و سکونت (قاسمی‌اردهایی و نوبخت، ۱۳۹۵: ۴۷)، و پایان کار و فعالیت و بازگشت به روستا می‌دانند و برای تطبیق معنایی و مفهومی از اصطلاحاتی مانند جمعیت مهاجر شناور (Hui xu, 2010: 101)، و چرخش جمعیت، چرخش به عقب، و شبه مهاجرت (Wiltshir, 1979:121)، نیز استفاده می‌شود. و بالاخره این که حرکت جمعیت به سمت نواحی روستایی را نتیجه تغییر ماهیت در فرایند مدرنیزاسیون، رشد گردشگری و نیاز به گذران اوقات فراغت نیز می‌دانند. آنچه از تجربه شکل‌گیری و گسترش مهاجرت معکوس به دست آمده نشان از وضعیت ارگانیک و غیر برنامه‌ریزی شده این حرکت جمعیتی است که با توجه به تغییر شرایط و بازتعریف از شیوه زندگی و سبک کار و فعالیت و همچنین پیدایش نیازهای نوین در عرصه زندگی باعث حرکت جمعیت از شهرها به سمت نواحی شهر-روستایی می‌شود. با توجه به جمیع نظرات مهاجرت از شهر به روستا (به عنوان بخشی از جابجایی‌های داخل مرزهای اداری-سیاسی کشور)، مهاجرت معکوس خوانده می‌شود (منافی‌آذر و همکاران، ۱۳۹۶: ۱۸۲). ایده‌ها و نظریه‌های متعددی در خصوص چگونگی شکل‌گیری و علت‌های مهاجرت ارائه شده است که به تبع آن مطالعات گسترده‌ای در زمینه‌های مختلف مهاجرت را موضوع بررسی قرار داده‌اند. برخی از مطالعات به پویایی انواع مهاجرت بین‌المللی (Leal & Harder, 2021:16, Rinzivillo et al, 2014:315)، مهاجرت ناشی از بلایا، تغییرات آب و هوایی و جنگ (Paul, 2005:380, Mayers et al, 2008:280, Reuveny, 2007:660, Laczko et al, 2009:131)، پرداختند و در مطالعات بسیاری نیز روی مدل‌های مختلف مهاجرت (Constant & Zimmermann, 2012; Anderson, 2010:14; Lewer & Van den Berg, 2008:170) تمرکز شده است

با بیان رابطه بین متغیرهایی که می‌تواند در امر علل مهاجرت (مهاجر فرستی و مهاجرپذیری) و همچنین پیامدهای اقتصادی دخیل باشند، تبیینی مناسب درباره اثرات اقتصادی حرکات جمعیتی (مهاجرت) روستایی در شهرستان لنگرود ارائه می‌شود. دیدگاه اقتصادی به پدیده مهاجرت، به مکانیزمی برای باز توزیع نیروی کار می‌نگرد. این نگرش مهاجران را نیز تابع قانون عرضه و تقاضا می‌داند آن را نه تنها باعث رشد اقتصادی دو منطقه مهاجرپذیر و مهاجر فرست می‌داند بلکه آن را وسیله‌ای برای بهبود وضع کار و اشتغال به شمار می‌آورد. در کنار نظریات اقتصادی مطرح شده، رویکرد معیشت پایدار نیز با تمرکز بر این مسئله که مهاجرت راهبردی معیشتی است که از سوی خانوارها، برای غلبه بر محدودیت‌های توسعه استفاده می‌شود، بکار برده می‌شود.

در بسیاری از مناطق روستایی، بقا و یا بهبود زندگی مردم، تنها با تکیه بر کشاورزی امکان پذیر نیست، بلکه اتخاذ طیف وسیعی از راهبردهای معیشتی لازم است (Thieme, 2006:13)؛ که موجب دگرگونی در ساخت تک بعدی اقتصاد روستایی، افزایش انعطاف پذیری و کاهش آسیب پذیری در برابر تکانه های بیرونی (نظیر خشک سالی و مشکلات بازار) می گردد (یاسوری و جوان، ۱۳۹۴: ۲۲). راهبردهای معیشتی ممکن است با کاربرد منابع طبیعی برای فعالیت، مهاجرت و ارسال وجوه، فعالیت های خارج از مزرعه، مقرر و حقوق بازنشستگی و ... باشد؛ بنابراین، انتخاب راهبرد یک فرایند پویا است (Serrat, 2008:4). پیامدهای معیشتی، دستاوردها و خروجی های اقدامات معیشتی است. پیامدها می تواند در ایجاد انگیزه در تعیین فعالیت ها کمک کند (CHF, 2005:13). مهاجرت راهبردی معیشتی است که از سوی خانوارها، برای غلبه بر محدودیت های توسعه از قبیل از بین رفتن بازارها، بیکاری، خدمات ناکافی دولت و کاهش خطرهای درآمدی استفاده می شود (De Haas, 2009:23). مهاجران بازگشته، حامل سرمایه و فناوری بوده و کارآفرین هستند و به توسعه جامعه محلی خود کمک می کنند (Zhao, 2002:377). پژوهش ها نشان می دهد که تجارب و دانش های جدید، بیشتر از سوی جوانان کسب شده اند و به دلیل کسب تجربه مهاجرت، باعث بهبود وضعیت خانواده ها و اجتماعات شده اند. تجارب مهاجران می تواند سرمایه های انسانی را افزایش دهد و این مهاجران می توانند به عنوان رهبران جدید در توسعه محلی، نقش عمده ای ایفا کنند (Ping & Shaohu, 2005:7). نتایج معیشت می تواند شامل درآمد بیشتر، افزایش رفاه زیستی، کاهش آسیب پذیری، کاهش نابرابری، بهبود امنیت غذایی، پایداری محیط زیست با استفاده پایدار از منابع طبیعی باشد که باعث بهبود ارزش و منزلت انسانی می شود (Serrat, 2008:4).



شکل ۱. مدل مفهومی

روش پژوهش

روش تحقیق بر حسب هدف: تحقیق کاربردی می باشد، و بر حسب ماهیت: تحقیق حاضر کیفی و کمی می باشد. بر حسب روش و نحوه اجراء؛ از نوع پیمایشی و نحوه اجراء اکتشافی، توصیفی-تحلیلی می باشد. به منظور تجزیه و تحلیل اطلاعات نیز از روش گراند تئوری و نرم افزارهای SPSS و GIS استفاده خواهد شد. در بخش کمی پژوهش، ابزار پژوهش، پرسشنامه می باشد. در بخش کیفی پژوهش، ابزار پژوهش مصاحبه است.

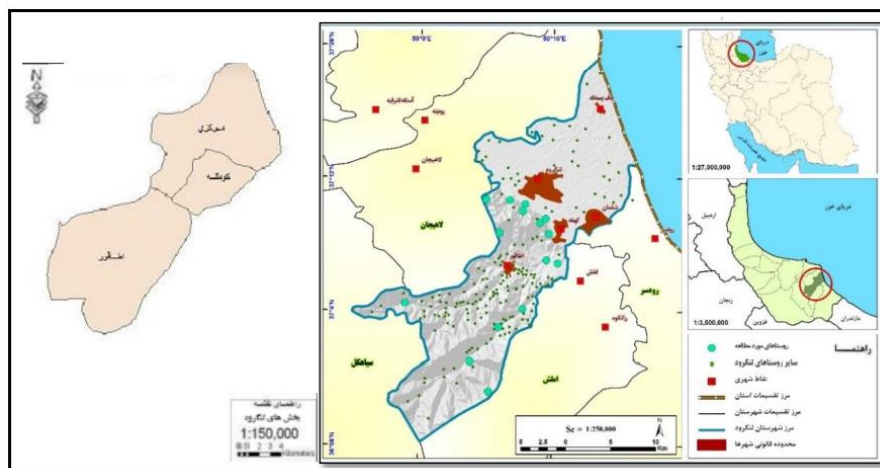
جامعه آماری در پژوهش حاضر شامل دو بخش است: بخش اول: ساکنین روستاهای ۷ دهستان (چاف، دیوشل، گل سفید، اطاقور، لات لیل، دریاسر، مریدان)، می باشد. بخش دوم: متخصصان و نخبگان در حوزه مطالعاتی (جغرافیای جمعیت، برنامه ریزی روستایی)، کارشناسان و افراد مطلع و آگاه در روستاها از جمله: (دهیاران و اعضای شورای روستا) می باشد. حجم نمونه در بخش اول، به دلیل پراکندگی و تعداد زیاد روستاهای شهرستان لنگرود، در پژوهش حاضر تنها

روستاهای بالای ۱۰۰ خانوار در نظر گرفته شد. بر این اساس؛ بر اساس نتایج سرشماری سال ۱۳۹۵، کل خانوار روستاهای بالای (۱۰۰ خانوار)، ۸۷۴۴ بودند که طبق نمونه‌گیری تصادفی و فرمول کوکران، تعداد ۳۶۸ نفر به‌عنوان جامعه نمونه انتخاب شد. توزیع جامعه نمونه در روستاهای شهرستان بر اساس حجم درصد توزیع شد. همچنین قابل‌ذکر است، جامعه نمونه شامل دو بخش (مهاجر فرستی و مهاجرپذیری) می‌باشند. جامعه نمونه در بخش مهاجرپذیری که در روستاها حضور داشتند، ولی جامعه نمونه مهاجرفرست، از طرق ذیل قابل دسترسی بودند: ارتباط با خانواده در اواخر هفته؛ رفت‌وآمد با روستاهای خود به دلیل برداشت از محصولات کشاورزی، باغی، دامداری و ...؛ اجاره خانه‌های خود در روستا به گردشگران؛ تماس تلفنی با مهاجران از طریق اعضای شورا و دهیاران.

بخش سوم: به‌منظور حجم نمونه در این بخش، از نمونه‌گیری هدفمند استفاده شده است، که در نهایت تعداد ۳۰ نفر از متخصصان و دانش‌آموختگان بومی منطقه، و افراد آگاه مطلع (اعضای شورای روستا و دهیاران)، به‌عنوان جامعه نمونه انتخاب شدند.

محدوده مورد مطالعه

شهرستان لنگرود در استان گیلان در شمال ایران، از غرب به شهرستان لاهیجان و از شرق به شهرستان رودسر منتهی می‌گردد. این شهرستان با وسعتی حدود ۴۸۰ کیلومترمربع در ناحیه شرق گیلان قرار گرفته است. بر اساس نتایج آخرین تقسیمات کشوری در سال ۱۳۹۵، دارای ۳ بخش، ۷ دهستان، ۵ شهر و ۲۰۸ آبادی (۱۹۳ آبادی دارای سکنه) می‌باشد. از مجموع جمعیت این شهرستان (۱۴۰۶۸۶ نفر)، ۲۷/۶ درصد در نقاط روستایی ساکن هستند (سازمان مدیریت و برنامه‌ریزی استان گیلان، ۱۳۹۵).



شکل ۲. نقشه موقعیت جغرافیای بخش‌های لنگرود در ایران و استان گیلان

یافته‌ها

به‌منظور شناسایی مجموعه پیامدهای اقتصادی حرکات جمعیتی (مهاجر فرستی و مهاجرپذیری)، به‌طورکلی حدود (۴۰) مفهوم از متون مصاحبه برای پیامدهای اقتصادی حرکات جمعیتی (مهاجر فرستی)، و حدود (۳۱) مفهوم از متون مصاحبه استخراج شد، و ۱۴ واحدهای معنایی از دل مفاهیم به‌عنوان واحدهای پیامدهای اقتصادی مهاجر فرستی استخراج شد. ادامه نیز هر یک از واحدها در قالب مقوله‌ها قرار گرفته شد.

جدول ۱. مقولات اصلی (پیامدهای اقتصادی مهاجر فرستی)

| مقوله | واحد معنایی |
|---|--|
| بیکاری پنهان در بین مهاجران | افزایش مشاغل کاذب در شهر و کاهش نیروی کار در روستاها |
| | کاهش قدرت خرید روستاییان مهاجران بیکار در شهر |
| رخنه بی‌انگیزی اشتغال در فعالیتهای کشاورزی و دامداری در روستاها | کاهش درآمد روستایی |
| | فروش نامطلوب محصولات تولیدی در روستاها |
| | ترک دامداری و زراعت در روستاها |
| | کاهش میزان سرمایه‌گذاری |
| کاهش شکاف جامعه شهری و روستایی در تولید محصولات غذایی و نوع سبک غذایی | عدم توان پیرمرد و پیرزن‌ها در روستاها برای کشاورزی |
| | افزایش تبعات غذایی در روستاها و شهرستان لنگرود |
| کسب موقعیت بهتر اقتصادی برای مهاجران تحصیل کرده و خانواده‌های آنان در روستا | مصرفی شدن جامعه روستایی |
| | توسعه فرصت‌های شغلی برای مهاجران تحصیل کرده از روستا |
| سرمایه شدن زمین و مسکن در روستاها | بهبود وضعیت اقتصادی خانواده‌های مهاجران تحصیل کرده |
| | افزایش قیمت زمین |
| | تغییرات کاربری اراضی در روستاها |
| | کاهش ارزش معنوی مایملک اشخاص مهاجر |

مطابق جدول (۱)، مقولاتی از جمله: بیکاری پنهان در بین مهاجران، رخنه بی‌انگیزی اشتغال در فعالیتهای کشاورزی و دامداری در روستاها، کاهش شکاف جامعه شهری و روستایی در تولید محصولات غذایی و نوع سبک غذایی، کسب موقعیت بهتر اقتصادی برای مهاجران و خانواده‌های آنان در روستا، سرمایه شدن زمین و مسکن در روستاها، به‌عنوان پیامدهای اقتصادی مثبت و منفی مهاجر فرستی در روستاهای شهرستان لنگرود تعیین شدند.

سپس ۱۱ واحد معنایی: از دل مفاهیم به‌عنوان واحدهای پیامدهای اقتصادی مهاجرپذیری استخراج شد. در ادامه نیز هر یک از واحدها در قالب مقوله‌ها قرار گرفته شد. جدول (۲).

جدول ۲. مقولات (پیامدهای اقتصادی مهاجرپذیری)

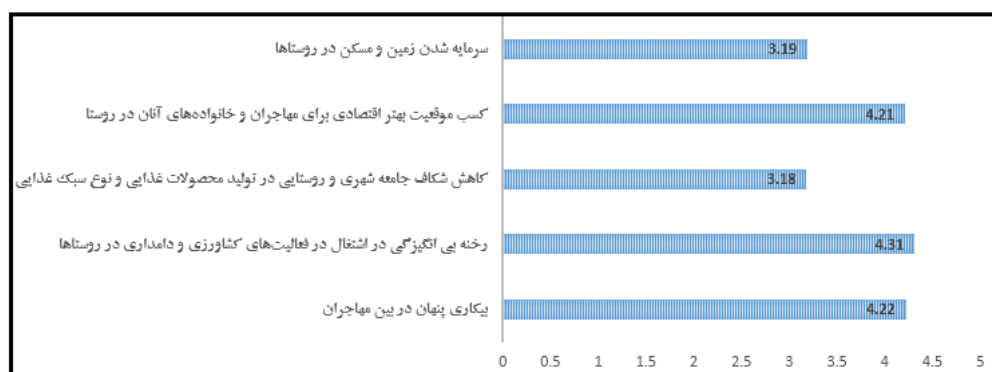
| مقوله | واحد معنایی |
|-----------------------------------|---|
| نئولیبرالیسم و رانت بازی در روستا | تغییرات کاربری اراضی زمین‌های روستایی |
| | تغییر در ساختار کشاورزی |
| هویت در زمین‌های روستایی | بورس‌بازی زمین و توسعه دلان در روستاها |
| | افزایش اعتبار زمین‌های کشاورزی |
| شکوفایی در اشتغال روستاها | توسعه اشتغال در روستاها |
| | بهره‌گیری از نیروی متخصص کارآمد برای اقتصاد روستاها |
| افزایش بهره‌وری در روستاها | توسعه گردشگری روستایی |
| | افزایش تولید در روستاها |
| کسب پول و سرمایه در روستاها | افزایش در تنوع فعالیتهای اقتصادی |
| | افزایش درآمد روستاییان |
| | توسعه فرصت‌های سرمایه‌گذاری در روستا |

همان‌طور که در جدول (۲)، ملاحظه می‌گردد، پیامدهای اقتصادی مهاجرپذیری شامل: پیامد منفی: نئولیبرالیسم و رانت بازی در روستاها؛ و پیامدهای مثبت: هویت زمین‌های روستایی، شکوفایی اشتغال روستاها، افزایش بهره‌وری در روستا و کسب پول و سرمایه در روستاها، می‌باشد.

در ادامه نیز، پس از تعیین پیامدهای اقتصادی حرکات جمعیتی (مهاجرپذیری و مهاجر فرستی) در روستاهای مورد مطالعه با استفاده از مدل تئوری زمینه‌ای، لازم دانسته شد که هر یک از پیامدها به صورت کمی مورد بررسی قرار گیرد، در این راستا هر یک از پیامدها واحدهای معنایی آن‌ها در قالب پرسشنامه منعکس شد و در میان جامعه نمونه در روستاها توزیع شد و از آن‌ها پرسیده شد که نقش ورود مهاجران بر پیامدهای مثبت و منفی اقتصادی را مورد بررسی قرار دهند. جدول (۳).

جدول ۳. نقش خروج مهاجران بر پیامدهای اقتصادی مهاجر فرستی از دیدگاه جامعه محلی

| پیامد | نماگر | میانگین نماگر | میانگین پیامد | جایگاه حدودی شاخص در طیف | | |
|--|--|------------------|------------------|--------------------------|-------|-----------|
| | | | | خیلی کم | متوسط | خیلی زیاد |
| بیکاری پنهان در بین مهاجران | افزایش مشاغل کاذب در شهر و کاهش نیروی کار در روستا | ۴/۳۳ | ۴/۲۲ | متوسط رو به زیاد | | |
| | کاهش قدرت خرید روستاییان مهاجران بیکار در شهر | ۴/۱۱ | | | | |
| | کاهش درآمد روستایی | ۴/۵۴ | | | | |
| رخنه بی‌انگیزگی اشتغال در فعالیتهای کشاورزی و دامداری در روستاها | فروش نامطلوب محصولات تولیدی در روستاها | ۴/۳۱ | ۴/۳۱ | متوسط رو به زیاد | | |
| | ترک دامداری و زراعت در روستا | ۴/۱۳ | | | | |
| | کاهش میزان سرمایه‌گذاری | ۴/۲۴ | | | | |
| | عدم توان پیرمرد و پیرزن‌ها در روستاها برای کشاورزی | ۴/۳۳ | | | | |
| کاهش شکاف جامعه شهری و روستایی در تولید محصولات غذایی و نوع سبک غذایی | افزایش تبعات غذایی در روستاها و شهرستان لنگرود | ۳/۲۱ | ۳/۱۸ | متوسط | | |
| | مصرفی شدن جامعه روستایی | ۳/۱۶ | | | | |
| کسب موقعیت بهتر اقتصادی برای مهاجران تحصیل کرده از روستا و خانواده‌های آنان در روستا | توسعه فرصت‌های شغلی برای مهاجران تحصیل کرده از روستا | ۴/۱۱ | ۴/۲۱ | متوسط رو به زیاد | | |
| | بهبود وضعیت اقتصادی خانواده‌های مهاجران تحصیل کرده | ۴/۳۱ | | | | |
| سرمایه شدن زمین و مسکن در روستاها | افزایش قیمت زمین | ۴/۵۵ | ۳/۱۹ | متوسط رو به زیاد | | |
| | تغییرات کاربری اراضی در روستاها | ۴/۶۵ | | | | |
| | کاهش ارزش معنوی مایملک اشخاص مهاجر | ۴/۲۷ | | | | |

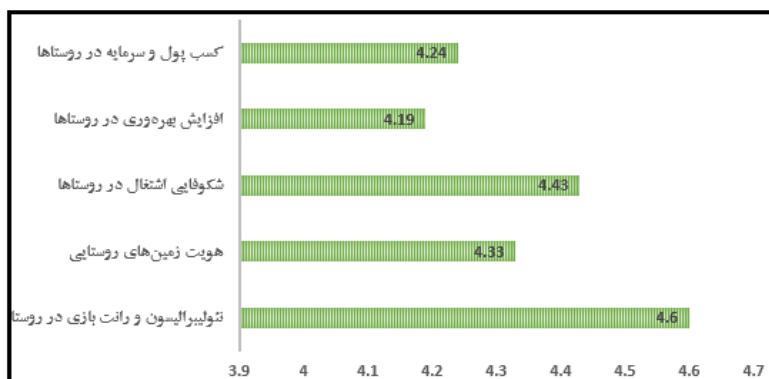


شکل ۳. نقش خروج مهاجران بر پیامدهای اقتصادی مهاجر فرستی از دیدگاه جامعه محلی

مطابق نتایج به دست آمده در جدول (۳)، بر اساس دیدگاه جامعه محلی (روستاهای مورد مطالعه)، با خروج مهاجران در روستاها، میزان پیامدهای اقتصادی مهاجر فرستی مطرح شده از سوی جامعه متخصصان، با میانگین‌های به دست آمده، متوسط رو به زیاد است، به طوری که از بین آن‌ها، پیامد رخنه بی‌انگیزگی اشتغال در فعالیت‌های کشاورزی و دامداری در روستاها، با مقدار میانگین ۴/۳۱، بیشترین میانگین را به خود اختصاص داده است.

جدول ۴. نقش ورود مهاجران بر پیامدهای اقتصادی مهاجرپذیری از دیدگاه جامعه محلی

| پیامد | نماگر | میانگین نماگر | میانگین پیامد | جایگاه حدودی شاخص در طیف | | |
|---|-------|------------------|------------------|--------------------------|------------------|-----------|
| | | | | خیلی کم | متوسط | خیلی زیاد |
| تغییرات کاربری اراضی زمین‌های روستایی | ۴/۴۱ | | | | | |
| تغییر در ساختار کشاورزی | ۴/۶۴ | | | | متوسط رو به زیاد | |
| بورس‌بازی زمین و توسعه دلالان در روستاها | ۴/۷۷ | ۴/۶۰ | | | | |
| افزایش اعتبار زمین‌های کشاورزی | ۴/۳۳ | ۴/۳۳ | | | متوسط رو به زیاد | |
| توسعه اشتغال در روستا | ۴/۲۵ | ۴/۴۳ | | | | |
| بهره‌گیری از نیروی متخصص کارآمد برای اقتصاد روستاها | ۴/۴۴ | | | | متوسط رو به زیاد | |
| توسعه گردشگری روستایی | ۴/۶۲ | | | | | |
| افزایش تولید در روستاها | ۴/۱۱ | ۴/۱۹ | | | متوسط رو به زیاد | |
| افزایش در تنوع فعالیت‌های اقتصادی | ۴/۲۷ | | | | | |
| افزایش درآمد روستاییان | ۴/۲۲ | ۴/۲۴ | | | متوسط رو به زیاد | |
| توسعه فرصت‌های سرمایه‌گذاری در روستا | ۴/۲۷ | | | | | |



شکل ۴. نقش ورود مهاجران بر پیامدهای اقتصادی مهاجرپذیری از دیدگاه جامعه محلی در روستاها

همان‌طور که در جدول (۴) و شکل (۴)، مشاهده می‌گردد، با ورود مهاجران به روستاها، پیامدهای اقتصادی مهاجرپذیری از دیدگاه جامعه محلی مطرح مورد تأیید قرار گرفته شدند، و از بین آن‌ها تولیرالیسون و رانت بازی در روستا با مقدار میانگین ۴/۶۰، بیشترین میانگین را به خود اختصاص داده است.

بحث

مهاجر فرستی در روستاهای شهرستان لنگرود تأثیرات قابل توجهی بر اشتغال کشاورزی و دامداری داشته است. خروج نیروی جوان باعث کاهش تولید، تنوع محصولات، و از بین رفتن توان کاری سالمندان شده است. علاوه بر این، نبود بازار مناسب برای فروش محصولات، کشاورزان و دامداران را وابسته به دلالان کرده و موجب کاهش درآمد آن‌ها شده است. بیکاری پنهان نیز از پیامدهای مهاجرت است، زیرا بسیاری از جوانان پس از ورود به شهرها به دلیل نبود تخصص به مشاغل غیررسمی و ناپایدار مانند دست‌فروشی و کارگری روی می‌آورند.

یکی دیگر از نتایج مهاجرت، تبدیل زمین و مسکن روستایی به سرمایه است. سالمندان به جای فعالیت در بخش تولیدی، اقدام به فروش زمین‌های کشاورزی می‌کنند. این امر باعث تغییر کاربری زمین‌ها از تولیدی به مصرفی شده و منجر به ایجاد خانه‌های دوم در روستاها می‌شود. همچنین، کاهش تولیدات کشاورزی به دلیل مهاجرت جوانان، فاصله بین جوامع شهری و روستایی را کاهش داده اما امنیت غذایی را تهدید کرده است.

در مقابل، مهاجرپذیری پیامدهای مثبت و منفی داشته است. از جنبه منفی، نئولیبرالیسیون و رانت‌بازی موجب تغییر کاربری زمین‌ها به مصرفی شده و باعث ورود مهاجرانی بدون تعلق مکانی به روستاها شده است. از جنبه مثبت، افزایش اشتغال و سرمایه‌گذاری در روستاها از طریق ورود متخصصان و سرمایه‌گذاران، توسعه گردشگری روستایی، بازسازی خانه‌های قدیمی، و ایجاد کسب‌وکارهای جدید، فرصت‌هایی برای زنان و جوانان فراهم کرده است.

افزایش هویت زمین‌های روستایی با بالا رفتن ارزش املاک و ثبت اسناد اراضی از دیگر پیامدهای مهاجرپذیری بوده است. همچنین، ورود مهاجران تحصیل کرده و سرمایه‌دار موجب رشد کارآفرینی در بخش‌های کشاورزی، دامداری، و صنایع دستی شده است. افزایش بهره‌وری در کشاورزی و دامداری نیز با استفاده از فناوری‌های مکانیزه، دانش و تجربه مهاجران بازگشتی بهبود یافته و موجب رونق اقتصادی خانوارها و اجتماعات روستایی شده است.

مقایسه نتایج پژوهش حاضر با مطالعات موجود نشان می‌دهد که مهاجرت معکوس تأثیر قابل توجهی بر توسعه اقتصادی و اجتماعی سکونتگاه‌های روستایی دارد، همان‌طور که طاهری و همکاران (۱۳۹۹) نیز به این موضوع اشاره کرده‌اند. بررسی تفاوت نظرات کارشناسان و مهاجران در پژوهش حاضر نیز با یافته‌های این مطالعه همخوانی دارد، زیرا هر دو نشان می‌دهند که سطح معناداری مؤلفه‌های اقتصادی و اجتماعی کمتر از ۰.۰۵ است، که بیانگر تفاوت معنادار میان دیدگاه‌های این دو گروه درباره تأثیر مهاجرت معکوس بر توسعه روستاها است. زارعی ایبانه و همکاران (۱۴۰۳) نیز تأکید کرده‌اند که سرمایه‌گذاری بیشترین تأثیر را بر مهاجرت و توسعه اقتصادی داشته، درحالی‌که درآمد کمترین تأثیر را داشته است. این یافته‌ها با پژوهش حاضر که سرمایه شدن زمین و مسکن در روستاها را بررسی کرده، همخوانی دارد. در سطح بین‌المللی، جنانا^۱ (۲۰۲۲) بر حمایت از کارگران مهاجر و کاهش آسیب‌پذیری آن‌ها از طریق بهبود دسترسی به آموزش، مسکن، و برنامه‌های بهداشتی تأکید کرده است. این یافته‌ها با پژوهش حاضر که مهاجرت و تأثیرات اقتصادی آن را بررسی کرده، مرتبط است. لیمان^۲ (۲۰۲۳) نیز نشان داده‌اند که مهاجرت فصلی به‌عنوان یک اقدام انطباقی توسط جوامع کشاورزی در زمین‌های خشک صورت می‌گیرد. این یافته‌ها با مقاله حاضر که تأثیر مهاجرت بر کشاورزی و دامداری را بررسی کرده، همخوانی دارد.

1. Gnana

2. Liman

نتیجه گیری

بر اساس نتایج به دست آمده جوان روستایی برای رسیدن به آینده مطلوب و دستیابی به شغل بهتر روانه شهرهای بزرگتر می شود، ولی این در حالی است که با ورود به شهرهای بزرگ متوجه نرسیدن به آرزوهای ذهنی مهاجرت می شود، که با شغل های خدماتی، واسطه گری، دست فروشی و در نهایت اشتغال غیررسمی، هیچ تضمینی برای آینده خود نه در روستا در شهر نمی بیند. البته این موضوع کمتر برای نیروی جوان تحصیل کرده روستایی حاکم است، چون به دلیل تحصیلات بالا و گاهی تحصیلات تکمیلی، منزلت و عزت آنها در اشتغال سازمان های شهری، ادارات و مؤسسات بیشتر است. بر این اساس، با وجود اشتغال غیررسمی در بین اکثریت نیروی جوان مهاجر، به دلیل وجود تسهیلات و خدمات، شهر برای آنها جذابیت زیادی دارد. در واقع آنها اشتغال غیررسمی با درآمد متوسط را از اشتغال در بخش سنتی روستا (کشاورزی و دامداری)، بیشتر ترجیح می دهند.

از سوی دیگر، با ورود مهاجران جوان به شهر، نیروی کار در روستا تضعیف شده و همواره رکود در بخش های کشاورزی، صنایع دستی، و ... در روستاهای شهرستان لنگرود مشاهده می شود؛ این در حالی است که با ورود مهاجر به روستاهای لنگرود، به دلیل اینکه به شهرهای بزرگ مهاجرت کردند، افکار جدیدی را به دیگران و جامعه محافظه کار روستایی انتقال می دهند، روش های جدید و نوین کشاورزی، دامداری، ایده های نو در راستای ایجاد کسب و کارهای خرد، و گرایش به شغل های جدید، را در روستاها فراهم می کنند. از دیگر سو، با ورود سرمایه داران به روستاها، به غیر از بار منفی (تبدیل شدن زمین به سرمایه، زمین خواری، تغییرات کاربری اراضی)، بار مثبتی از جمله (توسعه گردشگری با ایجاد خانه های دوم و اجاره آنها به گردشگران، توسعه اقامتگاه های بوم گردی) را سبب می شود. بر اساس نتایج به دست آمده، مهم ترین انگیزه برای مهاجرت نیروی جوان از روستاها به شهر، نداشتن شغل و بیکاری در روستاها می باشد. بر این اساس به منظور تعدیل و تنظیم جریان های مهاجرتی در روستاهای لنگرود، پیشنهادهایی به شرح ذیل مطرح شد:

✓ با مهاجرت جوانان روستایی به شهرهایی از جمله لنگرود، رشت و ... و رکود فعالیت های کشاورزی، اقتصاد معیشتی و خودبسنده روستایی رو به نابودی نهاده، از سوی دیگر جوانانی که به شهرهای بزرگ مهاجرت می کنند در بازگشت به روستای خود می توانند افکار جدید را به دیگران و جامعه روستایی انتقال دهند، روش های جدید را در کشاورزی و دامداری، و فعالیت های جدید تأسیس نمایند؛

✓ تأمین سرمایه های لازم در روستاهای لنگرود، از طریق دادن وام های درازمدت و کم بهره و جهت دهی سرمایه های کوچک روستاها به سمت سرمایه گذاری تولیدات در بخش کشاورزی، دامداری، صنایع دستی، گردشگری در روستاهای مورد مطالعه؛ و

✓ می توان با حمایت از بخش کشاورزی برای تشویق نسل جوان و ایجاد انگیزه در آنها به انجام فعالیت های کشاورزی، دامداری و .. و درآمدزایی و توجه به صنایع تبدیلی و تکمیلی به منظور افزایش فرصت های شغلی در روستاها با رویکرد عدم نیاز به تغییر کاربری اراضی کشاورزی، از تغییرات کاربری اراضی کشاورزی به مصرفی جلوگیری نمود.

حامی مالی

این اثر حمایت مالی ندارد.

سهام نویسندگان در پژوهش

نویسنده اول: تهیه و آماده سازی نمونه ها، انجام آزمایش و گردآوری داده ها، انجام محاسبات، تجزیه و تحلیل آماری داده ها، تحلیل و تفسیر اطلاعات و نتایج، تهیه پیش نویس مقاله.

نویسنده دوم: استاد راهنمای رساله؛ طراحی پژوهش، نظارت بر مراحل انجام پژوهش، بررسی و کنترل نتایج، اصلاح، بازبینی و نهایی سازی مقاله.

نویسنده سوم: استاد مشاور رساله؛ مشارکت در طراحی پژوهش، نظارت بر پژوهش، مطالعه و بازبینی مقاله.

تضاد منافع

نویسندگان اعلام می‌دارند که هیچ تضاد منافی در رابطه با نویسندگی و یا انتشار این مقاله ندارند.

تقدیر و تشکر

این مقاله برگرفته از رساله دکتری آقای محمد اکبرزاده با عنوان " تبیین اثرات اقتصادی و اجتماعی حرکات جمعیت (مهاجرت) روستایی در شهرستان لنگرود " است که با راهنمایی دکتر نصرالله مولایی‌هشجین و مشاوره دکتر عیسی پوررمضان در دانشگاه آزاد اسلامی واحد رشت انجام شده است.

منابع

- افراخته، حسن؛ ریاحی، وحید و جوان، فرهاد. (۱۳۹۴). پایداری اقتصادی سکونتگاه‌های روستایی شهرستان رضوانشهر. *جغرافیا (فصلنامه علمی انجمن جغرافیایی ایران)*، ۱۳(۴۶)، ۹۳-۱۱۷.
- افراخته، حسن؛ منافی‌آذر، رضا و ولایی، محمد. (۱۳۹۵). اثرات مکانی - فضایی مهاجرت بازگشتی در شهرستان میاندوآب. *مجله پژوهش و برنامه‌ریزی روستایی*، ۵(۱۳)، ۸۳-۹۸. <https://doi.org/10.22067/jrjp.v5i1.43612.98-83>
- اکبرپور، محمد. (۱۳۹۶). واکاوی تأثیر شبکه‌های مهاجرت‌های روستایی بر کلان‌شهر کرج (مطالعه موردی: دهستان کوهسار- شهرستان هشترود). *فصلنامه علمی برنامه‌ریزی منطقه‌ای*، ۷(۲۷)، ۱۱۷-۱۳۲. [Dor:20.1001.1.22516735.1396.7.27.9.6.132-117](https://doi.org/10.22067/jrjp.v5i1.43612.98-83)
- جامکو، طاهره؛ یزدانفر، سیدعباس؛ حسینی، سید باقر و صدیق‌پور، بهرام صالح. (۱۴۰۱). اکتشاف مؤلفه‌های مؤثر بر مهاجرت ساکنین از بافت قدیم مرکز شهر تهران و راهبردهای جذب ساکنین با استفاده از تحلیل عامل Q. *پژوهش‌های جغرافیایی انسانی*، ۵۴(۴)، ۱۵۲۹-۱۵۴۴. <https://doi.org/10.22059/jhgr.2021.325208.1008346>
- زارعی‌ایبانه، محمدحسین؛ سلمانی، محمد؛ قدیری معصوم، مجتبی؛ دربان‌آستانه، علیرضا و ترکاشوند، زهرا. (۱۴۰۳). نقش مهاجرت معکوس در توسعه اقتصادی مطالعه موردی: روستاهای شهرستان نطنز. *پژوهش‌های جغرافیایی انسانی*، ۵۶(۲)، ۲۶۹-۲۵۵. <https://doi.org/10.22059/jhgr.2024.367579.1008645>
- زکی، محمدعلی. (۱۳۹۱). اثر مهاجرت بر ساخت اجتماعی اقتصادی جوامع شهری (مطالعه موردی: مقایسه شاهین‌شهر با خمینی‌شهر). *مطالعات جامعه‌شناختی شهری (مطالعات شهری)*، ۲(۲)، ۸۳-۱۱۲.
- سازمان مدیریت و برنامه‌ریزی استان گیلان. (۱۳۹۵). فرهنگ آبادی‌های سال ۱۳۹۵ شهرستان لنگرود، رشت، معاونت آمار و اطلاعات.
- شیخ بیگلر رنا و سلطانی زهرا. (۱۳۹۹). رضایتمندی مهاجران روستا-شهری از زندگی در کلان‌شهرها (مطالعه موردی: شهر اصفهان). *رفاه اجتماعی*، ۲۰(۷۷)، ۲۶۳-۳۰۰.
- طاهری، محسن؛ ارمغان، سیمین و ولی‌شریعت‌پناهی، مجید. (۱۳۹۹). تبیین نقش مهاجرت‌های معکوس در توسعه اقتصادی- اجتماعی سکونتگاه‌های روستایی (مورد مطالعه: روستاهای منطقه ۱۹). *نگرش‌های نو در جغرافیای انسانی*، ۱۲(۴)، ۷۶-۹۲. [Dor:20.1001.1.66972251.1399.12.4.5.3](https://doi.org/10.22067/jrjp.v5i1.43612.98-83)
- عزیمی، آئی؛ میرزایی قلعه، فرزاد و شمسی، رقیه. (۱۳۹۲). چالش‌ها و مشکلات بخش کشاورزی و نقش آن در مهاجرت از روستا به شهر (مطالعه موردی: دهستان شیرز شهرستان هرسین). *آمایش فضا و ژئوماتیک*، ۱۷(۲)، ۷۰-۵۵.
- قاسمی اردهایی، علی و نوبخت، رضا. (۱۳۹۵). علل و تعیین‌کننده‌های جریان‌های مهاجرت معکوس در ایران. *نامه انجمن جمعیت‌شناسی ایران*، ۱۱(۲۲)، ۴۲-۷۱. [Dor:20.1001.1.1735000.1395.11.22.2.26](https://doi.org/10.22067/jrjp.v5i1.43612.98-83)

- قاسمی، مریم؛ جوان، جعفر و صابری، زهرا. (۱۳۹۳). تحلیلی بر علل شکل‌گیری مهاجرت معکوس در نواحی روستایی شهرستان بینالود. *مطالعات جغرافیایی مناطق خشک*، ۵(۱۶)، ۳۷-۱۵.
- قاسمی‌سیانی، محمد. (۱۳۸۸). پیامدهای مهاجرت روستا - شهری نسل جوان روستایی. *فصلنامه پژوهش جوانان، فرهنگ و جامعه*، ۲(۲)، ۱۴۵-۱۶۵.
- لوکاس، دیوید و میر، پا. (۱۳۸۱). درآمدی بر مطالعات جمعیتی، ترجمه حسین محمودیان، انتشارات دانشگاه تهران.
- مرکز آمار ایران. (۱۳۹۵). سرشماری عمومی نفوس و مسکن ۱۳۹۵. تهران: مرکز آمار ایران.
- منافی‌آذر، رضا؛ عبدالهی، عبدالله؛ علیزاده، تیمور؛ ولایی، محمد و قاسمی‌اردهالی، علی. (۱۳۹۶). مهاجرت‌های بازگشتی و پیامدهای آن بر سکونتگاه‌های روستایی (مطالعه موردی: بخش باروق شهرستان میان‌دوآب). *مطالعات برنامه‌ریزی سکونتگاه‌های انسانی*، ۱۲(۳۸)، ۱۷۹-۱۹۷.
- مؤمنی، احمد؛ جهانشیری، ماندانا و ترکاشوند، زهرا. (۱۴۰۰). عوامل مؤثر بر رشد مهاجرت معکوس به سکونتگاه‌های پیراشهری نجف‌آباد. *توسعه فضاهای پیراشهری*، ۳(۵)، ۱۸۳-۱۹۸. [Dor:20.1001.1.26764164.1400.3.1.11.5](https://doi.org/10.22077/vssd.2022.5437.1117)
- نیازی، مهدی؛ جعفری، حمید و علیزاده، کنایون. (۱۴۰۲). آشکارسازی انگیزه‌های پنهان روستاییان در زمینه مهاجرت (مطالعه موردی: روستاهای شهرستان خوسف). *روستا و توسعه پایدار فضا*، ۴(۱۳)، ۱۳۹-۱۵۲. <https://doi.org/10.22077/vssd.2022.5437.1117>
- یاسوری، مجید و جوان، فرهاد. (۱۳۹۴). تحلیل محدودیت‌های تنوع‌بخشی اقتصاد روستایی مورد: دهستان اشکور علیا. *اقتصاد فضا و توسعه روستایی*، ۴(۱۳)، ۳۷-۱۹. <https://doi.org/10.18869/acadpub.serid.4.13.19>

References

- Abel, Guy J., & Nikola, S. (2014). Quantifying global international migration flows. *Journal of Science*, 343(6178), 1520-1522. <https://doi.org/10.1126/science.1248676>
- Afrakhte, H., Riahi, V., & Javan, F. (2015). Economic sustainability of rural settlements in Razvanshahr County. *Geography*, 13(46), 93-117. [In Persian].
- Afrakhteh, H., Manafiazar, R., & Valaei, M. (2016). The Spatial-Local Effects of Return Migration in Miyandoab County. *Journal of Research and Rural Planning*, 5(1), 83-98. <https://doi.org/10.22067/jrpp.v5i1.43612>
- Akbarpour, M. (2017). The Analyze of the Networks of Rural Migrants in Karaj Metropolitan (Case study: Kohsar Rural District, Central District of Hashtroud City). *Regional Planning*, 7(27), 117-132. doi:20.1001.1.22516735.1396.7.27.9.6 [In Persian]
- Anderson, James E. (2010). The gravity model. National Bureau of Economic Research. <https://doi.org/10.1146/annurev-economics-111809-125114>
- Azmi, A., Mirzaei Qaleh, F., & Shamsi, R. (2013). Challenges and Problems of the Agricultural Sector and Its Role in Rural-to-Urban Migration (Case Study: Shirz District, Harsin County). *Spatial Planning and Geomatics*, 17(2), 55-70. [In Persian]
- Chen, Z., Li, L., & Li, T. (2017). The organizational evolution, systematic construction and empowerment of Langde Miao s community tourism. *Tourism Management*, 50(1), 276-285. <https://doi.org/10.1016/j.tourman.2016.03.012>
- CHF. (2005). Sustainable Livelihoods Approach Guidelines, Partners in Rural Development, Chapel, Ottawa, Canada.
- Constant, Amelie F., & Klaus, F. Z. (2012). "The Dynamics of Repeat Migration: A Markov Chain Analysis. *Journal of International Migration Review*, 46(2). 362-388. <https://www.jstor.org/stable/23279470>
- De Haas, H., Bakewell, O., Castles, S., Jónsson, G. & Vezzoli, S. (2009). Mobility and Human Development, International Migration Institute (IOM).
- Ghasemi Siyani, M. (2009). Consequences of rural-urban migration of the young rural generation. *Youth. Culture and Society Research Quarterly*, 2(2), 145-165. [In Persian].
- Ghasemi, M., Javan, J., & Saberi, Z. (2014). Analysis of the Causes of the Formation of Reverse Migration to Rural Areas Case Study: Binalood County. *Journal of Arid Regions*

- Geographic Studies*, 5(16), 37-15. [In Persian]
- Ghasemi-Ardahaee, A., & Noubakht, R. (2017). Causes and Determinants of Reverse Migration Flows in Iran. *Journal of Population Association of Iran*, 11(22), 42-71. doi:20.1001.1.1735000.1395.11.22.2.26 [In Persian]
- Gilan Province Management and Planning Organization. (2016). The 2016 Rural Encyclopedia of Langarud County, Rasht, Statistics and Information Deputy. [In Persian]
- Gnana, S. R. (2022). Why should people leave their villages and migrate to cities?. <https://doi.org/10.13140/RG.2.2.17113.60007>
- Hui, X. (2010). Return Migration, Occupational Change, and Self-Employment, China Perspectives [En ligne]. <https://doi.org/10.4000/chinaperspectives.5343>
- Jamakloo, T., Yazdanfar, S. A., Hosseini, S. B., & Saleh sedghpour, B. (2022). Exploring the most affecting factors on resident's migration in historic city center of Tehran and strategies for attracting residents, using the Q factor analysis. *Human Geography Research*, 54(4), 1544-1529. [In Persian] <https://doi.org/10.22059/jhgr.2021.325208.1008346>
- Karemera, D., Victor Iwuagwu, O., & Bobby, D. (2000). "A gravity model analysis of international migration to North America. *Journal of Applied Economics*, 32(13). 1745–1755. <https://doi.org/10.1080/000368400421093>
- Laczko, F., & Christine, A. (2009). "Migration, environment and climate change: Assessing the evidence. assessing the evidence. *International Organization for Migration (IOM)*.
- Leal, Diego F, and Nicolas L. Harder. (2021). "Global dynamics of international migration systems across South–South, North–North, and North–South flows. 1990–2015. *Journal of Applied Network Science*, 6(1),1-27. <https://doi.org/10.1007/s41109-020-00322-x>
- Lewer, Joshua J., & Hendrik, V. d. B. (2008). A gravity model of immigration. *Journal of Economics Letters*, 99(1), 164–167. <https://doi.org/10.1016/j.econlet.2007.06.019>
- Liman, M., Falola, J., & Buba, L. F. (2023). Who Goes Where and How: Migration as An Adaptation Strategy in the West African Drylands. *Migration and Diversity*, 2(1), 89–107. <https://doi.org/10.33182/md.v2i1.2905>.
- Manafi Azar, R., Abdullahi, A., Alizadeh, T., Valai, M., & Ghasemi-Ardhali, A. (2016). Return migrations and its consequences on rural settlements (case study: Barouk section of Miandoab city). *Human settlement planning studies*, 12(38), 179-197. [In Persian]
- Momeni, A., Jahanshiri, M., & Torkashvand, Z. (2021). Analysis of effective factors in the growth of reverse migration to suburban settlements of Najafabad. *Preipheral Urban Spaces Development*, 3(1), 183-198. [In Persian] [20.1001.1.26764164.1400.3.1.11.5](https://doi.org/10.1001.1.26764164.1400.3.1.11.5)
- Myers, Candice A., Tim, S., & Joachim, S. (2008). Social vulnerability and migration in the wake of disaster: the case of Hurricanes Katrina and Rita. *Journal of Population and Environment*, 29(6), 271–291. <https://doi.org/10.1007/s11111-008-0072-y>
- Niyazi, M., Jafari, H., & Alizadah, K. (2023). Revealing the Hidden Motivations of Villagers for Rural Migration: A Case Study of Khusf County. *Village and Space Sustainable Development*, 4(1), 139-152. <https://doi.org/10.22077/vssd.2022.5437.1117> [In Persian]
- Pacion, M. (1985). *Rural Geography*. Harpper and Row Publishers.
- Pappalardo, L., & Filippo, S. (2018). Data-driven generation of spatio-temporal routines in human mobility. *Journal of Data Mining and Knowledge Discovery*, 32(3), 787–829. <https://doi.org/10.1007/s10618-017-0548-4>
- Paul, B., K. (2005). Evidence against disaster-induced migration: the 2004 tornado in North-Central Bangladesh. *Journal of Disasters*, 29(4), 370–385. <https://doi.org/10.1111/j.0361-3666.2005.00298.x>
- Ping, H., & Shaohua, Z. (2005). Internal Migration in China: Linking it to Development, Paper for Regional Conference on Migration and Development in Asia Lanzhou, China. *Department for International Development (DFID)*. <https://hdl.handle.net/10356/86568>
- Reuveny, R. (2007). Climate change-induced migration and violent conflict. *Journal of Political Geography*, 26(6), 656–673. <https://doi.org/10.1016/j.polgeo.2007.05.001>
- Rinzivillo, S., Gabrielli, L., Nanni, M., Pappalardo, L., Pedreschi, D., & Giannotti, F. (2014). The purpose of motion: learn ing activities from Individual Mobility Networks. In: 2014

- International Conference on Data Science and Advanced Analytics (DSAA)*, 312–318.
<https://doi.org/10.1109/DSAA.2014.7058090>
- Serrat, O. (2008). *the Sustainable Livelihoods Approach*. Manila: ADB. https://doi.org/10.1007/978-981-10-0983-9_5
- Shaykh-Baygloo, R., & Soltani, Z. (2020). Rural-urban migrations: various dimensions immigrants' satisfaction with living in metropolises; The case study: migrants inhabited in Isfahan city. *Refahj*, 20(77), 263-300. [In Persian]
- Statistical Center of Iran. (2016). *General Census of Population and Housing 2016*. Tehran: Statistical Center of Iran. [In Persian]
- Taheri, M., Armaghan, S., & Vali Shariat Panahi, M. (2019). Explaining the role of reverse migrations in the socio-economic development of rural settlements (case study of villages in region 19). *New Perspectives in Human Geography*, 12(4), 76-92. [doi:10.1001.1.66972251.1399.12.4.5.3](https://doi.org/10.1001.1.66972251.1399.12.4.5.3) [In Persian]
- Thieme, S. (2006). *Social Networks and Migration, Far West Nepalese Labour Migrants in Delhi, Department of Geography*. University of Zurich, Winter 190, 8057 Zurich, Switzerland. <https://doi.org/10.5167/uzh-4034>
- Wiltshire, R. (1979). Research on reverse migration in japan: reverse migration and the concept of “U-Turn”, tohoko university repository.
- Yasouri, M., & Javan, F. (2015). Analysis of Limitation in Rural Economy Diversification Case: Upper Ashkevar in Rudsar County. *Space economy and rural development*, 4 (13), 19-37. <https://doi.org/10.18869/acadpub.serdi.4.13.19>
- Zaki, M. A. (2012). The Effect of Migration on the Socio-Economic Structure of Urban Communities (Case Study: Comparison of Shahin Shahr and Khomeini Shahr). *Urban Sociological Studies (Urban Studies)*, 2(2), 83-112. [In Persian]
- Zarei Abyaneh, M. H., Salmani, M., Ghadiri Masoum, M., Darban Astane, A., & Torkashvand, Z. (2024). The Role of Reverse Migration in the Economic Development of Villages in Natanz City. *Human Geography Research*, 56(2), 255-269. <https://doi.org/10.22059/jhgr.2024.367579.1008645> [In Persian]
- Zhao, Y. (2002). Causes and Consequences of Return Migration: Recent Evidence from China, *Journal of Comparative Economics*, 30(2), 376-394. <https://doi.org/10.1006/jceec.2002.1781>