



## Research Paper

## Spatial Zoning of Urban Poverty Areas, as Indicated by Socio-Economic Factors: (A Case Study of Shahriar City).

Shahram Charkhan <sup>a\*</sup>, Seyed Ahmad Hosseininia <sup>b</sup>, Mohammad Bayat <sup>c</sup>

<sup>a</sup>. Department of Human Geography and Urban Planning, Faculty of Geography, University of Tehran, Tehran, Iran

<sup>b</sup>. Department of Urban Planning, Faculty of Architecture and Urban Design, Art University of Isfahan, Isfahan, Iran

<sup>c</sup>. Department of Urban Management, Islamic Azad University, Central Tehran Branch, Tehran, Iran

## ARTICLE INFO

**Keywords:**

Poverty Areas,  
Social Indicators,  
Economic Indicators,  
Shahriar City.

**Received:**

xx March 2022

**Received in revised form:**

xx June 2022

**Accepted:**

xx August 2022

pp.x-xx

## ABSTRACT

There are various indicators that contribute to the formation of poverty zones in cities. Economic and social indicators also play a role in both the production and reproduction of poverty. The article examines the emergence of poverty zones in Shahryar city by analyzing socio-economic indicators. The study utilizes the AHP and TOPSIS models to assign weights to these indicators and classify the city's blocks into different poverty levels. The analysis reveals that factors such as employment, marital status, home ownership, literacy, vehicle ownership, and computer access significantly impact the socio-economic status of these areas. Among these factors, employment is found to be the most crucial (coefficient 0.244), while vehicle and computer access have the least influence (coefficient 0.15). The findings indicate that only 10% of Shahryar's blocks demonstrate good quality, while 19% are relatively good, 28% are average, 27% are relatively poor, and 16% are in poor condition. In total, 43% of the city's blocks are in disrepair, indicating a high prevalence of poverty. The study concludes that employment, literacy, and home ownership are the primary contributors to poverty in Shahryar. These factors hinder residents' ability to improve their living conditions, generate income, and access social services, thereby perpetuating poverty. To address this issue, the article suggests implementing policies focused on increasing job opportunities, improving literacy rates, and expanding housing access for low-income families. Additionally, the article recommends spatial planning and development policies to create economically vibrant communities and alleviate the socio-economic disadvantages observed in Shahryar's urban areas.

**Citation:** Charkhan, Shahram; Hosseininia, Seyed Ahmad, & Bayat, Mohammad (2024). Spatial Zoning of Urban Poverty Areas, as Indicated by Socio-Economic Factors: A Case Study of Shahriar City. *Journal of Urban Tourism*, 10 (1), 1-27.

 <http://doi.org/>

\* . Corresponding author (Email: [Shahramcharkhan@ut.ac.ir](mailto:Shahramcharkhan@ut.ac.ir))

Copyright © 2023 The Authors. Published by University of Tehran. This is an open access article under the CC BY license (<https://creativecommons.org/licenses/by/4.0/>).

### Introduction

Urban poverty in Shahryar city is a multifaceted issue shaped by a complex interplay of economic, social, and spatial factors. A comprehensive understanding of these factors is imperative for developing effective strategies aimed at alleviating poverty and enhancing the quality of life for residents. This study investigates the socioeconomic indicators that contribute to the formation of poverty zones in Shahryar, with the objective of providing insights that can guide targeted interventions and promote sustainable urban development.

The significance of this research lies in its potential to offer a detailed analysis of the spatial distribution of poverty within Shahryar. By mapping areas most affected by poverty and identifying the underlying socioeconomic causes, this study aims to enable policymakers to strategically allocate resources and design interventions that address the root causes of poverty rather than merely alleviating its symptoms. The research is driven by two central questions: (1) Which socioeconomic indicators have the greatest impact on the formation of urban poverty zones in Shahryar? (2) What is the relationship between these indicators and the spatial distribution of impoverished neighborhoods in Shahryar? Answering these questions is crucial for understanding the factors contributing to poverty concentration and developing effective strategies to break the cycle of urban poverty.

### Methodology

This research is applied in nature and utilizes a descriptive-analytical method to assess the socioeconomic landscape of Shahryar city. The study employs the Analytical Hierarchy Process (AHP) model to assign weights to the selected indicators and the Technique for Order of Preference by Similarity to Ideal Solution (TOPSIS) model to stratify the city's blocks based on these indicators. The indicators considered include employment status, marital status, home ownership, literacy rates, vehicle ownership, and computer access. Each indicator's influence was quantified, revealing varying degrees of impact on the formation of poverty zones.

### Results and discussion

The analysis reveals significant findings regarding the socioeconomic determinants of poverty in Shahryar city. Employment status emerges as the most influential factor, with a coefficient of 0.244. This indicates that employment has the greatest impact on the socioeconomic conditions of residents and underscores the importance of job creation and economic development in alleviating poverty. Without stable employment opportunities, residents are more vulnerable to economic insecurity, exacerbating other forms of social and economic deprivation.

Home ownership and literacy also significantly impact poverty distribution, with coefficients of 0.207 and 0.215, respectively. Home ownership is associated with long-term economic stability and wealth accumulation, making it a vital determinant of socioeconomic status. Literacy plays a crucial role in an individual's ability to secure higher-paying jobs and improve economic prospects. The findings suggest that policies aimed at increasing home ownership and improving literacy rates could effectively contribute to poverty reduction in Shahryar.

In contrast, vehicle ownership and computer access, with coefficients of 0.15 each, show a less significant influence on the emergence of poverty zones. Although these indicators are relevant for assessing material well-being and access to technology, they do not play as central a role in shaping poverty zones compared to employment, home ownership, and literacy. This highlights that while material resources are important, they are not sufficient alone to address the root causes of poverty.

The spatial analysis reveals a stark disparity in socioeconomic conditions within Shahryar city. Only 10% of the city's blocks are identified as having favorable socioeconomic conditions, while approximately 43% are classified as poor or relatively poor. This considerable disparity underscores the unequal distribution of wealth and resources and emphasizes the need for targeted interventions in the most affected areas.

### Conclusion

This study concludes that socioeconomic indicators, particularly employment, literacy, and home ownership, are pivotal in understanding and addressing urban poverty in Shahryar. These factors not only define the current socioeconomic status of neighborhoods but also perpetuate a cycle of poverty that is difficult to break without targeted interventions. The research suggests that policies aimed at enhancing job opportunities, improving literacy rates, and expanding access to affordable housing are essential. Additionally, spatial planning and development policies should be implemented to foster economically vibrant

communities and reduce spatial disparities in poverty across the city.

**Keywords:** Poverty Areas, Social Indicators, Economic Indicators, Shahriar City.

### Authors' Contribution

Authors contributed equally to the conceptualization and writing of the article. All of the authors approved the content of the manuscript and agreed on all aspects of the work declaration of competing interest none.

### Conflict of Interest

Authors declared no conflict of interest.

تأليف مشتركه نهائي قبل از چاپ الكتر ونيكي



## پهنه‌بندی فضایی گستره‌های فقر شهری از لحاظ شاخص‌های اقتصادی-اجتماعی (مورد مطالعه: شهر شهریار)

شهرام چرخان<sup>۱</sup> - گروه جغرافیای انسانی و برنامه ریزی شهری، دانشکده جغرافیا، دانشگاه تهران، تهران، ایران  
سیداحمد حسینی‌نیا - گروه شهرسازی، دانشکده معماری و شهرسازی، دانشگاه هنر اصفهان، اصفهان، ایران  
محمد بیات - گروه مدیریت شهری، دانشگاه آزاد اسلامی واحد تهران مرکز، تهران، ایران

### چکیده

### اطلاعات مقاله

شاخص‌های زیادی در شکل‌گیری پهنه‌های فقر در شهرها تأثیر دارند. در این میان شاخص‌های اقتصادی و اجتماعی تأثیر زیادی در تولید و بازتولید فقر دارند. بر همین مبنا هدف مقاله حاضر تعیین پهنه‌های فقیرنشین در شهر شهریار با استفاده از شاخص‌های اجتماعی-اقتصادی می‌باشد. پژوهش حاضر از لحاظ هدف کاربردی و از نظر روش، توصیفی-تحلیلی است. با استفاده از مدل AHP به شاخص‌ها وزن داده شده و با استفاده از مدل تاپسیس، سطح بندی پهنه‌های فقر در بلوک‌های شهر شهریار مشخص شده‌اند. یافته‌های تلفیق تمام شاخص‌های اقتصادی-اجتماعی نشان می‌دهد که ضریب تأثیر شاخص‌های اشتغال، وضع زناشویی، مالکیت مسکن، سواد، وسیله نقلیه و رایانه به ترتیب برابر با ۰/۲۴۴، ۰/۱۸۴، ۰/۲۰۷، ۰/۲۱۵ و ۰/۱۵ است. بنابراین، بیشترین ضریب مربوط به اشتغال با امتیاز ۰/۲۴۴ و کم‌ترین امتیاز مربوط به نوع وسیله نقلیه و رایانه با ضریب ۰/۱۵ است. نتایج فقر در شهر شهریار از لحاظ شاخص‌های اقتصادی و اجتماعی نشان‌دهنده آن است که تنها ۱۵ بلوک شامل حدود ۱۰ درصد از کل بلوک‌های شهری شهریار دارای کیفیت مناسب، ۳۰ بلوک (۱۹ درصد) دارای کیفیت نسبتاً مناسب، تعداد ۴۳ بلوک (۲۸ درصد) در وضعیت متوسط، ۴۲ بلوک (۲۷ درصد) در وضعیت نسبتاً نامناسب و در نهایت ۲۴ بلوک (۱۶ درصد) در وضعیت نامناسبی قرار دارند. بنابراین ۴۳ درصد بلوک‌های شهر شهریار از لحاظ شاخص‌های اجتماعی و اقتصادی در وضعیت نامناسبی قرار دارند. این مطالعه نشان می‌دهد که اشتغال، سواد و مالکیت خانه مهم‌ترین عوامل مؤثر بر مناطق فقیر در شهر هستند، این عوامل توانایی ساکنان را برای بهبود شرایط زندگی، درآمدزایی و دسترسی به خدمات اجتماعی را محدود می‌کند و در نتیجه فقر را در این محله‌ها تداوم می‌بخشد و بازتولید می‌کند. لاجرم باید سیاست‌هایی برای افزایش فرصت‌های شغلی، بهبود نرخ باسوادی و افزایش دسترسی خانواده‌های کم‌درآمد به مسکن اجرا شود. همچنین باید سیاست‌های برنامه‌ریزی و توسعه فضایی برای رفع نابرابری‌های اجتماعی و فضایی در شهر اجرا شود.

### واژگان کلیدی:

پهنه‌های فقر، شاخص‌های اجتماعی، شاخص‌های اقتصادی، شهر شهریار

### تاریخ دریافت:

۱۴۰۲/۰۲/۰۳

### تاریخ بازنگری:

۱۴۰۱/۰۳/۱۱

### تاریخ پذیرش:

۱۴۰۱/۰۵/۰۵

صص. ۲۷-۱

**استناد:** چرخان، شهرام؛ حسینی‌نیا سیداحمد و بیات، محمد (۱۴۰۳). پهنه بندی فضایی گستره های فقر شهری از لحاظ شاخص های اقتصادی-اجتماعی (مورد مطالعه: شهر شهریار). فصلنامه پژوهش‌های جغرافیای انسانی، ۵۷ (۴)، ۲۷-۱.

 <http://doi.org/10.22059/JURBANGEO.2022.333648.1610>

## مقدمه

افزایش سریع شهرنشینی در چند دهه گذشته، چشماندازهای متنوعی را برای شهرها پدید آورده است. این چشماندازهای شهرهای شهری یک شبهه به وجود نمی‌آیند بلکه به گفته پیترو هال (۲۰۰۶)، مانند فیلم به تدریج و توسط تعداد زیادی از بازیگران ایجاد می‌شود (Hall, 2006: 15). امروزه عوامل، اقتصادی، اجتماعی و فرهنگی، شرایطی را بر شهرها تحمیل کرده‌اند که به الگوهای همگرا و واگرایی فضایی انجامیده است. این تحولات باعث ایجاد نوعی نابرابری اقتصادی و اجتماعی و حتی اکولوژیک می‌شود. از جمله پیامدهای نابرابری در پهنه فضایی شهرها، شکل‌گیری مناطق فقیرنشین می‌شود (خدائی و تیموری، ۱۳۹۶: ۳۴). مسأله فقر یک مسأله جهانی است. به این معنا که فقر نه تنها یک مشکل بزرگ در کشورهای جهان سوم است، بلکه همچنان یک مسأله مهم در کشورهای پیشرفته صنعتی می‌باشد. تقریباً در همه کشورهای در حال توسعه، تنها بخشی از جمعیت می‌توانند از ثمرات توسعه برخوردار شوند و بیشتر جمعیت در فقر به سر می‌برند (Ariyanto, 2023: 24). فقر و نابرابری درآمد، به مسائل حادی تبدیل شده‌اند که موجب قطبش اجتماعی در محله‌های شهری شده‌اند (Islam et al, 2017: 55). از لحاظ سنتی، اندازه‌گیری، ارزیابی و تحلیل فقر بر اساس یک بعد و به طور مشخص درآمد یا مصرف انجام گرفته است (Anand and Sen, 1997: 3). این رویکرد از مزیت سادگی برخوردار است؛ با این فرض که پول یک دارایی قابل تبدیل جهانی است که می‌تواند به برآورده ساختن سایر نیازهای انسان تبدیل شود. با وجود این، فقر که مظهر رفاه ناکافی است، از شاخص‌های پولی فراتر می‌رود و سایر مشخصه‌های غیرپولی را نیز در بر می‌گیرد (Ataguba et al, 2013: 332). طی دهه‌های گذشته، مفهوم فقر، ماهیتی چندبعدی و چندوجهی پیدا کرده و ابعاد مادی و غیرمادی را زیر چتر خود قرار داده است (Callander et al, 2012: 142). در همین راستا، توسعه مجدد و گسترش مفهوم فقر به ابعاد مختلف (درآمد، آموزش، مسکن) صورت گرفته است (Leng et al, 2018: 47). فقر شهری به عنوان دسترسی محدود به منابع تولیدی مختلف و دارایی‌های مورد نیاز برای برآورده نمودن نیازهای اساسی زندگی تعریف شده که در آن منابع تولیدی و دارایی‌ها شامل کالاها و خدمات، اطلاعات و علم و فناوری است (Ariyanto, 2023: 27). در واقع، فقر شهری به مجموعه‌ای از مشکلات اقتصادی و اجتماعی اطلاق می‌شود که در شهرهای صنعتی وجود دارد و حاصل ترکیبی از فرآیندهایی نظیر ایجاد استانداردهای زندگی راحت، افزایش فردگرایی، فرآیندهای افتراق اجتماعی و دوگانگی بازار کار است که به دوگانگی اجتماعی تعبیر می‌شود (شکافی بین کسانی که در شرایط رفاه زندگی می‌کنند و کسانی که در حاشیه باقی می‌مانند یا طرد شده‌اند) (Cano Hil, 2019: 1). تعریف فقر به ناتوانی اقتصادی و عدم تحقق شاخص‌های اقتصادی محدود نمی‌شود، بلکه شاخص‌های اجتماعی نظیر عدم رعایت حقوق اولیه و تفاوت در رفتار با یک فرد یا گروهی از مردم در زندگی شرافتمندانه را نیز در بر می‌گیرد. به سخن بهتر، فقر شهری به عنوان ناتوانی فرد در دسترسی به منابع اطراف خود تعریف شده به گونه‌ای که فرد به علت کمبود درآمد و عدم رعایت حقوق اولیه و تجربه تبعیض در زندگی آبرومندان، در رفع نیازهای خود دچار کمبود گردد (Ariyanto, 2023: 27). هر یک از این ابعاد، شاخص‌هایی را دربر می‌گیرد. با استخراج این شاخص‌ها، می‌توان به ترسیم نقشه فقر پرداخت. نقشه فقر اساساً یک نیمرخ جغرافیایی از فقر است که نشان می‌دهد در کدام بخش‌های شهر یا کشور، فقر مجتمع شده است. ترسیم نقشه‌های فقر و پهنه‌های فضایی آن در شهرها، نقش مهمی در هدایت چگونگی اختصاص سرمایه‌های عمومی برای کاهش فقر دارد (زبردست و رضانی، ۱۳۹۵: ۴۷).

در ایران، پس از انقلاب اسلامی، جهت‌گیری‌های شدیدی در راستای مبارزه با فقر صورت گرفته است. با وجود این، تشدید تورم و توزیع نابرابر درآمد و امکانات طی دهه‌های اخیر به خصوص در مراکز شهری موجب شده است که مسئله فقر همچنان مهم‌ترین معضل اجتماعی-اقتصادی محسوب شود (رضایی و همکاران، ۱۳۹۳: ۶۷۹). در همین راستا، پژوهش‌های زیادی در ارتباط با سنجش پهنه‌های فقیرنشین در شهرهای کشور نظیر تهران (مهدنژاد و پرهیز، ۱۴۰۰)،

<sup>1</sup> Hall

<sup>2</sup> processes of social fragmentation and the dualization of the labour market

اصفهان (مهندسزاد و غلامی، ۱۴۰۰)، قائمشهر (نیک پور و همکاران، ۱۳۹۸)، خرم آباد (خدائی و تیموری، ۱۳۹۶)، قزوین (زبردست و رضایی، ۱۳۹۵)، یزد (رضایی و همکاران، ۱۳۹۳) صورت گرفته است که بر پهنه‌بندی مکانی و پراکنش مکانی فقر تمرکز نموده‌اند. در عین حال، این پژوهش‌ها بر تحلیل جنبه‌های گوناگون فقر شهری به طور مجزا، تمرکز نکرده‌اند. از این رو، پژوهش حاضر به دنبال پوشش این خلاء می‌باشد و صرفاً بر جنبه اقتصادی-اجتماعی فقر شهری متمرکز شده است.

استان تهران با ۶۱۱۱ هکتار بافت فرسوده در برابر ۷۹۲۴۵ هکتار بافت فرسوده کل کشور سهم ۷/۷۱ درصدی را از آن خود کرده به نحوی که آمارها نشان می‌دهند ۲/۲ میلیون شهروند در این بافت‌های غیراستاندارد (۳/۸ خانوار) زندگی می‌کنند. افزون بر این، در سطح کشور ۵۶ هزار هکتار سکونتگاه‌های غیر رسمی شناسایی شده است که از این آمار، ۸ هزار و ۸۰۰ هکتار در استان تهران واقع است. در مجموع، ۱۵/۵ درصد سکونتگاه‌های غیر رسمی در کشور در استان تهران قرار دارد و ۱۰ درصد سکونتگاه‌های غیر رسمی در سطح کشور در شهر تهران قرار گرفته است. این سکونتگاه‌های غیررسمی دارای حداقل امکانات و سرانه‌های شهری هستند. مهاجرت مردم در دهه‌های ۵۰ و ۶۰ از سایر نقاط کشور برای سکونت در استان تهران، سبب شد بیشتر این افراد در سکونتگاه‌ها و بافت‌های فرسوده شهری ساکن شوند که هم اکنون از نظر کیفیت زندگی در پایین‌ترین شرایط در شهرهای اطراف شهر تهران زندگی می‌کنند. فقر شهری، گسترش نابرابری فضای کارکردی، بحران هویت و تنزل منزلت و آسیب‌های اجتماعی، تاب‌آوری پایین شهری و تنزل کیفی مسایل زیست‌محیطی از مهم‌ترین معضل بافت‌های فرسوده و غیررسمی شهری در استان تهران است. در این میان ساکنان شهرهای شهریار، بهارستان، ملارد و قدس در معرض خطرات زیادی هستند؛ چرا که این شهرها بیشترین مساحت و بافت فرسوده را دارند و نیازمند بازآفرینی می‌باشند. حدود ۶۰ درصد بافت شهری و روستایی شهریار، قدس و ملارد، فرسوده هستند. با توجه به این حجم از بافت فرسوده باید اقدامات موثری برای نو سازی و باز سازی این بافت‌ها انجام شود. شهر شهریار، مرکز شهرستان شهریار در استان تهران است که در فاصله حدود ۱۶ کیلومتری غرب کلان‌شهر تهران و ۱۸ کیلومتری جنوب شرقی کلان‌شهر کرج واقع شده است. شهر شهریار از چهار کانون شهری مختلف شامل شهریار، وائین، اندیشه و امیریه (بردآباد) تشکیل شده است. این چهار کانون شهری از لحاظ ویژگی‌های شهری دارای تفاوت‌های قابل ملاحظه‌ای هستند، به گونه‌ای که می‌توان وائین و اندیشه را توسعه شهری جدید و شهریار را هسته سکونت با قدمت تاریخی و امیریه (بردآباد) را سکونتگاهی خودرو در محدوده شهر شهریار نامید. مساحت شهر با توجه به الحاق اراضی مسکن مهر، ۳۱۸۱ هکتار و جمعیت افق آن، ۳۲۰۰۰۰ برای سال ۱۴۰۰ است. بررسی پراکنندگی جمعیت در شهر شهریار نشان می‌دهد که منطقه یک حدود ۴۳ درصد، منطقه دو، حدود ۴۰ درصد و منطقه سه، حدود ۱۷ درصد از جمعیت شهر شهریار را در خود جای داده‌اند (مهندسزاد و بیات، ۱۳۹۹؛ مهندسزاد و همکاران، ۱۳۹۹). همچنین بررسی جمعیت حوزه‌های مختلف نشان می‌دهد که در منطقه یک، پهنه مرکزی شامل علی‌شاه عوض، کرشته، فرهنگ و طالقانی، پهنه غربی شامل وائین شمالی و جنوبی و پهنه کوچکی در جنوب منطقه یک شامل دینارآباد و کهنز، مراکز اصلی تجمع جمعیت هستند. در منطقه دو، بخش شرقی منطقه شامل اندیشه مرکز اصلی تجمع جمعیت و در منطقه سه، پهنه مرکزی منطقه بیشترین جذب جمعیت را داشته‌اند. مرکز شهر، منطقه امیریه، کرشته و دینارآباد از جمله محله‌هایی در شهریار است که دارای بیشترین بافت فرسوده و ناکارآمد شهری بوده و در برابر حوادث غیرمترقبه نظیر زلزله و سیل نامقاوم و ضعیف است و احیاء این بافت‌ها از لحاظ اجتماعی، عمرانی، فرهنگی و امنیتی بسیار ضروری است. بر همین اساس، پژوهش حاضر به دنبال شناسایی پهنه‌های فقر در شهر شهریار از لحاظ شاخص‌های اقتصادی-اجتماعی به منظور آگاهی مدیران و سیاست‌گذاران از مناطق نیازمند ساماندهی و بازآفرینی است.

در همین راستا پژوهش حاضر به دنبال پاسخ‌گویی به سوال‌های زیر است:

۱) کدام یک از شاخص‌های اجتماعی-اقتصادی بیشترین تأثیر را در شکل‌گیری پهنه‌های فقر شهری در شهر شهریار

داشته‌اند؟

۲) چه رابطه‌ای بین شاخص‌های اجتماعی-اقتصادی شهر شه‌ریار و توزیع مکانی محله‌های فقیرنشین آن وجود دارد؟

## مبانی نظری

از زمان پارک، برگس و مک کنزی (۱۹۲۵)، جامعه‌شناسان شه‌ری از مدل اکولوژیکی برای تعریف و تبیین پدیده‌هایی مانند قشربندی، جدایی‌گزینی، جرم و جنایت و فقر استفاده کرده‌اند. ادعای نظری اساسی مدل اکولوژیکی این است که گروه‌های جمعیتی خود را در مناطق فضایی متمایز یا اجتماعات، دسته بندی می‌کنند و این مناطق، شکل‌های سازمان اجتماعی خود را ایجاد می‌نمایند (Marwell & Morrissey, 2020: 237). رویکردهای مختلفی در ارتباط با فقر شه‌ری مطرح شده است. رویکرد پولی، توسط اقتصاددانان برای تبیین فقر استفاده می‌شود. میتلین (۲۰۰۴)، ۲۳ مقاله در ارتباط با راهبردهای کاهش فقر تحلیل کرده است. یافته‌های وی نشان‌دهنده آن است که رویکرد هزینه/درآمد، رایج‌ترین تکنیک برای شناسایی فقر است. این رویکرد، فقر را به عنوان یک پدیده مالی و پولی در نظر گرفته است. بر اساس این رویکرد، فقر از لحاظ رویکرد خط پولی جهانی یا رویکرد خط پولی ملی تعریف می‌شود (Mitlin, 2004). رویکرد نیازهای پایه، دارای سابقه‌ای طولانی است و در اواخر دهه ۱۹۷۰ مورد بحث و عملیاتی شد. فلسفه رویکرد نیازهای اساسی این است که همه باید بتوانند رفاه را دنبال کنند. مفهوم اصلی رویکرد نیازهای اساسی، اساساً مادی‌گرایانه است. این رویکرد به دنبال شناسایی بسته اصلی مصرف اولیه است و به ارزیابی این امر می‌پردازد که آیا جمعیت به این بسته دسترسی کافی دارد یا خیر؟ به طور کلی، این بسته باید حاوی کالاهای اساسی و مورد نیاز نظیر مسکن، سرویس بهداشتی، آب پاکیزه، مواد غذایی و غیره باشد. طرفداران رویکرد نیازهای اساسی استدلال می‌کنند که چنین بسته‌ای اساساً بقای فرد را تضمین می‌کند. بنابراین، در صورتی که فردی به این کالاها دسترسی کافی نداشته باشد، فقیر قلمداد می‌شود (Sulaiman et al, 2014: 65). رویکرد دیگر، فقر نسبی است. یکی از پیشگامان مفهوم و رویکرد فقر نسبی، پتر تاونسند<sup>۵</sup> است که اثر اصلی وی فقر در بریتانیا (۱۹۷۹) است. او بر شاخص‌های رسمی فقر تمرکز نکرد، بلکه بیشتر به تجزیه و تحلیل چگونگی تفسیر مردم از فقر پرداخت و برای این منظور او پاسخ‌های بیش از دو هزار پرسشنامه را که در خانه‌های سراسر بریتانیا پرسیده بود، بررسی کرد. تحقیقات او نتایج مهمی مانند پیوند دادن موقعیت‌های فقر با زمینه‌ای که در آن اتفاق می‌افتد به دست آورد. این ایده بر این استدلال استوار است که کالاهایی که در برخی جوامع ممکن است ضروری و در برخی دیگر به عنوان کالاهای تجملاتی تلقی شوند. به عنوان مثال، در اکثر کشورهای صنعتی، آب جاری و مصرف منظم میوه و سبزیجات تازه نیازهای اساسی برای یک زندگی سالم محسوب می‌شود. بنابراین، می‌توان استدلال کرد که هر که بدون آنها زندگی می‌کند در وضعیت فقر است. با این حال، در بسیاری از جوامع در حال توسعه، اکثریت جمعیت به این کالاها دسترسی ندارند و بنابراین، اندازه‌گیری فقر در این زمینه‌ها بر اساس نبود یا نبود آنها منطقی نیست (Cano Hil, 2019: 2). رویکرد قابلیت؛ در ابتدا توسط سن (۱۹۸۵) بسط یافته است. این رویکرد شامل مؤلفه‌های غیردرآمدی مانند امید به زندگی، سواد و مرگ‌ومیر نوزادان برای سنجش فقر است. سن بر کیفیت زندگی و رفع موانع تأکید کرد تا مردم بتوانند آزادی عمل بیشتری داشته باشند. از دیدگاه او، قابلیت پایه‌ای معادل آزادی عمل انجام فعالیت‌های اساسی برای جلوگیری از فقر است. رویکرد قابلیت به تبیین این موضوع می‌پردازد که چگونه افراد برای دستیابی به نیازهای مختلف خود عمل می‌کنند. رایبیز (۲۰۰۵) بر این باور است که رویکرد قابلیت بر آنچه مردم به‌طور مؤثر قادر به انجام آن هستند تأکید می‌کند (Robeyns, 2005: 97). رویکرد قابلیت، بر اساس میزان آزادی افراد برای ارتقاء یا دستیابی به عملکردهای متنوع،

<sup>1</sup> Park, Burgess, and McKenzie

<sup>2</sup> Monetary Approach

<sup>3</sup> Mitlin

<sup>4</sup> Basic Needs Approach

<sup>5</sup> Peter Townsend

<sup>6</sup> Poverty in the United Kingdom

<sup>7</sup> Capability Approach

<sup>8</sup> Sen



تمهیدات اجتماعی را ارزیابی می‌نماید (Alkire, 2007: 90). در حقیقت، یک رویکرد هنجاری است که فقر را نه فقط به عنوان یک مفهوم چند بعدی بلکه به عنوان محرومیت از آزادی‌های ارزشمند مردم در نظر می‌گیرد (Bayram et al, 2013: 333).

از اواخر دهه ۱۹۸۰، رویکرد طرد اجتماعی<sup>۱</sup> به تدریج جایگزین فقر در گفتمان سیاسی کشورهای مختلف شده است. در سال‌های اخیر، طرد اجتماعی به موضوع مرکزی در سیاست‌گذاری اجتماعی تبدیل شده و جایگزین شیوه‌های سنتی مطالعه فقر شده است. اکنون غیر از کمبود منابع مالی، بخش‌های دیگر زندگی افراد نظیر ارتباطات اجتماعی، حمایت‌های اجتماعی و مشارکت آنان در سیاست‌های ملی و محلی در نظر گرفته می‌شود. بر اساس مطالعات اولیه طرد اجتماعی، فقر و طرد اجتماعی از هم متمایز هستند. چنانچه فقر به کمبود درآمد اشاره دارد، در حالی که، طرد اجتماعی مفهومی چندبعدی است و به ابعاد گسترده‌ای از محرومیت تأکید می‌نماید (Peruzzi, 2015: 2). رویکرد طرد اجتماعی، معادل سوق دادن افراد به سمت انزوای اجتماعی و جغرافیایی و دور شدن از جریان اصلی جامعه می‌باشد (آزاده ای و خواجه صالحانی، ۱۳۹۴: ۹۹). طرد اجتماعی، به عنوان پدیده‌ای چندوجهی مفهوم سازی شده است که هنگامی اتفاق می‌افتد که طرد از حوزه‌های مربوط به رفاه یا تله‌های محرومیت ترکیب می‌شود (Bayram et al, 2012: 111). بر این اساس، شش حوزه از رفاه فردی مشتمل بر سلامت جسمی-روانی، حمایت رابطه‌ای، مشارکت سیاسی، منابع اقتصادی، خدمات عمومی و بازار کار وجود دارد که مشارکت ناکافی در آنها به طرد اجتماعی منجر می‌شود (Peruzzi, 2015: 5). از دیدگاه شارف<sup>۲</sup>، طرد اجتماعی دارای سه سطح است. سطح نخست، بر مشارکت ساکنان در جنبه‌های مختلف اجتماع تأکید دارد. سطح دوم، بر جنبه‌های مکانی و جغرافیایی طرد متمرکز است و طرد را نمودی از تبعیض‌های محله‌ای می‌داند. سطح سوم، مباحث طرد را گونه‌ای از فقدان مشارکت در نهادها معرفی می‌کند. در این رابطه تأکید بر خدماتی است که مسئولان از ارائه آن به مناطق حاشیه‌ای اجتناب می‌ورزند. در واقع، مناطق اجتماعی مطرود و ساکنان آن با انزوای نهادی مواجه می‌شوند. شارف بر اساس این سه سطح باور دارد طرد دارای پنج وجه مشتمل بر طرد از خدمات، طرد از فعالیت‌های فرهنگی، مدنی و سیاسی، طرد از روابط اجتماعی و در نهایت طرد محله‌ای است (باستانی و همکاران، ۱۳۹۲: ۶۰۸).

نظریه تله‌های فقر<sup>۳</sup>، به مکانیسم‌های خود تقویت کننده‌ای اطلاق می‌شود که فقر را تداوم می‌بخشند. نظریه تله‌های فقر این باور را به چالش می‌کشد که کار سخت به تنهایی موفقیت را تضمین می‌کند، از این رو، پیامدهای مهمی برای فقر و توسعه دارد (Janz et al, 2023: 1). به باور کرای و مک کنزی<sup>۴</sup> (۲۰۱۴)، تله‌های فقر عمدتاً محدود به مناطق دورافتاده یا محروم هستند (Kraay and McKenzie, 2014: 129). ادبیات موجود در مورد تله‌های فقر در سطح خرد، با تمرکز بر پویایی‌های دارایی یا درآمد در طول زمان، نتایج متفاوتی را نشان می‌دهد. با وجود این، تله‌های فقر به ویژه در شرایط خاص و در میان گروه‌های خاص، به خصوص در مناطق دورافتاده و روستایی مشهود است (Janz et al, 2023: 1). از دیدگاه، بارت و همکاران (۲۰۱۶)، استدلال نموده‌اند که تحقیقات موجود شواهد بسیار زیادی مبنی بر وجود تله‌های فقر وجود دارد (Barrett et al, 2016: 321). علاوه بر این، پویایی تله فقر ممکن است برای جمعیت شهری به دلیل افزایش رشد جمعیت شهری، به ویژه در محیط‌های غیررسمی و محیطی متفاوت باشد، که منجر به افزایش فقر شهری می‌شود (Cuesta et al, 2021: 361). تله‌های فقر مکانیسم‌های خود تقویت کننده‌ای هستند که باعث تداوم فقر می‌شوند و فقرا را زیر یک آستانه بحرانی رفاه نگه می‌دارند (Balboni et al, 2022; Barrett et al, 2016; Ahmed et al, 2014; Kwak & Smith, 2013). در این رابطه، مدل تله‌های فقر فراکتال<sup>۵</sup> مطرح شده که چگونگی تعامل لایه‌های چندگانه تله‌های فقر و احتمالاً تقویت یکدیگر را بررسی می‌نماید (Fitz et al, 2021). این مدل بر اساس پژوهش بارت و سوالو

<sup>1</sup> Social Exclusion Approach

<sup>2</sup> Scharf

<sup>3</sup> Theory of poverty traps

<sup>4</sup> Kraay and McKenzie

<sup>5</sup> Fractal poverty traps

(۲۰۰۶) است که بر سه سطح کلان (سیاست‌های اقتصاد کلان)، متوسط (سطح هماهنگی و همکاری اجتماعات، گروه‌ها، شبکه‌ها و حوزه‌های قضایی محلی) و خرد (سیاست‌های خانوار) تأکید می‌ورزد (Barrett and Swallow, 2006). رویکرد مشارکت فقرا؛ توسط چمبرز (۱۹۹۷) مطرح شده است. این رویکرد، دیدگاهی در مورد فقر ارائه می‌دهد که چگونه فقیر به خودی خود فقر را درک می‌کنند؟ روش‌های قبلی فقر را از دیدگاه سیاست‌گذاران و محققان توضیح داده‌اند، اما این رویکرد بینشی از فقر از جانب قربانیان دیدگاه فقر ارائه می‌دهد. چمبرز خاطرنشان ساخته است مشارکت فقرا در تصمیم‌ها و سیاست‌ها برای درک معنی و میزان فقر بسیار مهم است. این رویکرد نشان داده است که فقرا به جای درآمد، به مسائل جسمی، انسانی، اجتماعی و زیست محیطی توجه می‌کنند (Sulaiman et al, 2014: 65). از لحاظ روش‌شناسی، رویکرد مشارکت فقرا، به عنوان روش‌های زمینه‌ای تجزیه و تحلیل طبقه‌بندی می‌شوند؛ یعنی روش‌های جمع‌آوری داده‌ها که تلاش می‌کند ابعاد فقر در چارچوب محیط اجتماعی، فرهنگی، اقتصادی و سیاسی مکان محلی یا گروهی از مردم را بوسیله امتیاز دادن به ادراکات یا برداشته‌های مردم محلی درک نماید. با وجود این، رویکردهای مشارکتی نه تنها زمینه‌ای هستند بلکه بر خلاقیت و توانایی افراد فقیر در بررسی و تحلیل واقعیت خود تأکید می‌کند. بنابراین، آنها سعی می‌کنند نه تنها واقعیت را در سطح محلی درک کنند، بلکه این کار را از طریق تحلیل خود افراد محلی انجام می‌دهند. این امر برای محققان نه تنها شامل پذیرش مجموعه‌ای از ابزارهای مختلف است بلکه رفتارها و نگرش‌های کاملاً متفاوت را نیز دربر می‌گیرد (Laderchi, 2011: 6). این رویکرد به دنبال درک فقر از منظر طیف و سیعی از دینفعان است و مستقیماً آنها را در برنامه‌ریزی اقدامات قابل پیگیری درگیر می‌کند. رویکرد مشارکت فقرا، شامل تصمیم‌گیرندگان از تمام سطوح دولتی، جامعه مدنی و نخبگان محلی است و از این طریق می‌توان علایق و دیدگاه‌های مختلفی را کشف کرد و ظرفیت محلی و تعهد خود را نسبت به اقدامات پیگیری افزایش داد. در واقع، به دنبال درک فقر در متن اجتماعی، نهادی و سیاسی محلی آن است (Brook, 2000: 1).

رویکرد فقر چندبعدی<sup>۱</sup> معمولاً مجموعه‌ای از چند بعد است که به راحتی قابل اندازه‌گیری هستند. این موارد شامل درآمد/مصرف، آموزش، سلامت، بهداشت، مواد غذایی، دارایی و دسترسی به امکانات اولیه است. پنج بعد توسط تیمی از محققان ابتکار عمل فقر و توسعه بشر آکسفورد مستقر در دانشگاه آکسفورد شناسایی شده که شامل کیفیت اشتغال، عاملیت یا توانمندسازی، ایمنی جسمی، توانایی پیشروی بدون شرم و بهزیستی روانشناختی است (OPHI, 2007: 7). به بیان دیگر، فقر چندبعدی به بسیاری از محرومیت‌های همپوشانی اشاره دارد که افراد فقیر تجربه می‌کنند. افرادی که در فقر زندگی می‌کنند، فاقد آموزش، بهداشت و تغذیه نامناسب، مسکن ریزدانه، آب غیربهداشتی و غیره هستند. این محرومیت‌ها بیانگر تجربیات زنده بسیاری از افراد فقیر و موانعی است که آنها در دستیابی به توانایی‌های ارزشمند با آن روبرو هستند (OPHI, 2018: 1). رویکرد فقر چندبعدی به اندازه‌گیری فقر حاد می‌پردازد. فقر حاد دارای دو ویژگی اصلی است. نخست، شامل افرادی می‌شود که در شرایطی زندگی می‌کنند که در شاخص‌های کارکردی اصلی مانند حداقل تغذیه، تحصیل یا نوشیدن آب پاکیزه، حداقل استانداردهای مورد توافق بین‌المللی را ندارند. دوم، مربوط به افرادی است که در شرایطی زندگی می‌کنند که همزمان از چندین جنبه، حائز حداقل معیارها نیستند (Santos & Villatoro, 2019: 1; Villatoro, 2008; Santos & Villatoro, 2019: 1). از این رو، مدل مفهومی پژوهش بر این باور است که تحلیل علل شکل‌گیری گستره‌های فقیرنشین در سه سطح مشتمل بر سطح کلان، میانی و خرد قابل بررسی است. سطح نخست شامل سازوکارها و ساختارهای کلان اقتصادی-سیاسی و اجتماعی است. سطح دوم شامل ساختارها و سازوکارهای حاکمیتی و مدیریت شهری می‌باشد. سطح سوم شامل سطح فردی و ویژگی‌های فردی است. مدل مفهومی پژوهش در شکل شماره ۱، ارایه

<sup>1</sup> Poverty Participation Approach (PPA)

<sup>2</sup> Chambers

<sup>3</sup> Contextual methods

<sup>4</sup> -Multidimensional Poverty Approach

<sup>5</sup> Oxford Poverty and Human development Initiative (OPHI)

شده است.



شکل (۱): مدل مفهومی پژوهش

ماخذ: نگارندگان، ۱۴۰۲

## روش پژوهش:

پژوهش حاضر از نوع کاربردی و روش آن، توصیفی-تحلیلی می باشد. داده های پژوهش از بلوک های آماری (۱۳۹۵) مرکز آمار ایران تهیه شده اند. از روش های آماری فرایند تحلیل سلسله مراتبی (AHP) و تاپسیس (Topsis) برای تحلیل داده ها، تدوین شاخص ها و استخراج شاخص نهایی فقر شهری استفاده شده است. از آن جایی که در پژوهش حاضر بر دو مقوله سنجش ضریب تأثیر شاخص های تأثیر گذار بر فقر شهری در شهریار و همچنین پهنه های گسترده های فقیرنشین تمرکز شده، از این رو از روش های فرایند تحلیل سلسله مراتبی و تاپسیس استفاده شده است. به بیان دیگر، به علت آنکه هیچ گونه توافقی در خصوص شاخص های اقتصادی-اجتماعی پهنه های فقر شهری وجود ندارد، بنابراین، جهت سنجش آنها از روش فرایند تحلیل سلسله مراتبی استفاده شده است. چنان چه در پژوهش حاضر، عوامل مختلف نظیر اشتغال، سواد، زناشویی، مالکیت مسکن و مالکیت وسیله نقلیه و رایانه شناسایی شده، از این رو، جهت بررسی و سنجش نقش آنها، از دو روش فرایند تحلیل سلسله مراتبی و مدل تصمیم گیری چندمعیاره یا تاپسیس استفاده شده است. برای شاخص سازی و تهیه نقشه از نرم افزار Arc/View، Arc/GIS استفاده گردیده است. جامعه آماری متشکل از اساتید، کارشناسان و مدیران حوزه توانمندسازی و ساماندهی مناطق فقیرنشین است که شامل ۳۰ نفر می باشد. متغیرهای پژوهش مشتکل از اشتغال، مالکیت واحد مسکونی، مالکیت وسیله نقلیه و رایانه، سواد و وضع زناشویی است (جدول شماره ۱).

جدول (۱): شاخص های پژوهش

مؤلفه	شاخص	مؤلفه	شاخص
اشتغال	محصل	مالکیت واحد مسکونی	ملکی زمین و بنا
			استیجاری
			در برابر خدمت
سواد	جمعیت ۶ ساله و بیشتر باسواد	مالکیت وسیله نقلیه و رایانه	رایگان و سایر
			بیکاران ۱۰ ساله و بیشتر
			شاغلان ۱۰ ساله و بیشتر
زناشویی	هرگز ازدواج نکرده		خودروی سبک
			موتورسیکلت
			رایانه در محل سکونت
		دارای همسر	

جمعیت ۱۰ ساله و بیشتر حداقل یکبار ازدواج کرده	بی همسر بر اثر طلاق
	بی همسر بر اثر فوت همسر

مأخذ: Santos et al, 2015; Alkire & Santos, 2011; Santos & Villatoro, 2008; Santos & Villatoro, 2019; Marwell & Morrissey, 2020; Ariyanto, 2023; مهندزاد و پرهیز، ۱۴۰۰، مهندزاد و غلامی، ۱۴۰۰، نیک پور و همکاران، ۱۳۹۸، خدائی و تیموری، ۱۳۹۶، زبردست و رضایی، ۱۳۹۵ و همکاران، ۱۳۹۳

از جمله مشهورترین روش‌هایی که برای حل مسائل تصمیم‌گیری چند معیاره و تصمیم‌گیری‌های پیچیده از آن استفاده می‌شود، تاپسیس می‌باشد. این مدل نخستین بار توسط یون و هوانگ در سال ۱۹۸۱ مطرح شده است که به دو دسته مدل‌های چندهدفه و چندمعیاره تقسیم می‌شوند. مدل‌های چندهدفه برای طراحی و مدل‌های چندمعیاره جهت انتخاب گزینه برتر، استفاده می‌شوند (قرقانی پور و همکاران، ۱۴۰۲: ۱۰۷). هدف پژوهش حاضر، پهنه‌بندی و سنجش میزان تأثیرگذاری عوامل مختلف اجتماعی و اقتصادی بر فقر شهری شهریار است، از این رو از مدل‌های تصمیم‌گیری چندمعیاره استفاده نموده است. افزون بر این، فرایند تحلیل سلسله‌مراتبی یکی از جامع‌ترین مدل‌های طراحی شده جهت تصمیم‌گیری با معیارهای چندگانه است. این روش می‌تواند گزینه‌های مختلفی را در تصمیم‌گیری دخیل سازد و روی معیارها و زیرمعیارها تحلیل حساسیت انجام دهد. مبنای این مدل مبتنی بر مقایسه‌های زوجی آلترناتیوها و معیارهای تصمیم‌گیری است. کاربرد آن بر سه اصل مشتمل بر ایجاد ساختار سلسله‌مراتبی، مقایسه دو به دو عناصر ساختار سلسله‌مراتبی و ارزش‌دهی معیارها، استوار است (قرقانی پور و همکاران، ۱۴۰۲: ۱۰۷).

در پژوهش حاضر، در طراحی و تدوین شاخص‌ها از نظرات اساتید و کارشناسان استفاده شد و روایی شاخص‌ها به صورت صوری تایید گردید. افزون بر این، برای سنجش میزان پایایی شاخص‌های پژوهش از ضریب آلفای کرونباخ استفاده گردید. شاخص‌هایی که ضریب آلفای کرونباخ برای آنها بیش از ۰/۷ می‌باشد، برای تحلیل مناسب هستند. جدول شماره ۲، ضریب آلفای کرونباخ در خصوص پایایی شاخص‌های پژوهش را نشان داده است. همان‌طور که جدول مذکور نشان می‌دهد تمام شاخص‌های پژوهش از ضریب مناسبی برخوردار هستند.

جدول (۲): جدول میزان پایایی شاخص‌ها از دیدگاه کارشناسان

شاخص	آلفای کرونباخ	شاخص	آلفای کرونباخ
محصل	۰/۸۴	دارای همسر	۰/۷۲
بیکاران ۱۰ ساله و بیشتر	۰/۹	جمعیت ۱۰ ساله و بیشتر حداقل یکبار ازدواج کرده	۰/۷۸
شاغلان ۱۰ ساله و بیشتر	۰/۷۷	ملکی زمین و بنا	۰/۸۹
جمعیت ۶ ساله و بیشتر باسواد	۰/۸۳	استیجاری	۰/۹
دیپلم و فوق دیپلم	۰/۷۱	در برابر خدمت	۰/۸۴
لیسانس و بالاتر	۰/۷۳	رایگان و سایر	۰/۷۹
هرگز ازدواج نکرده	۰/۷۰	خودروی سبک	۰/۸۵
بی همسر بر اثر طلاق	۰/۷۴	موتورسیکلت	۰/۸۲
بی همسر بر اثر فوت همسر	۰/۱۶	رایانه در محل سکونت	۰/۷۷

مأخذ: یافته‌های پژوهش، ۱۴۰۲

## محدوده مورد مطالعه

<sup>1</sup>Yoon & Hwang

<sup>2</sup> MODM & MADM

شهر شه‌ریار از نظر موقعیت در غرب استان تهران و در قسمت شمال غربی با شهرهای ملارد و اندیشه، در غرب و شمال شرقی با شهرهای باغستان و شهرستان قدس، در جنوب و جنوب شرقی با شهرهای فردوسی و صباشهر و در جنوب غربی با شهر وحیدیه همسایگی دارد. شه‌ریار دارای باغات میوه متنوع و فراوان و آب‌وهوای فرح‌بخش و مطبوعی است. این شهر به دلیل وجود درختان و فضای سبز بسیار به عنوان نگین سبز و ربه‌ استان تهران نامیده می‌شود. بر اساس سرشماری سال ۱۳۹۰، جمعیت شهر شه‌ریار، ۲۴۹۴۷۳ نفر می‌باشد. براساس یافته‌های باستانشناسی، قدمت شهر را به هزاره‌ هفتم قبل از میلاد و سابقه‌ شهرنشینی در شه‌ریار به هزاره‌ پنجم قبل از میلاد می‌رسد. در شهر شه‌ریار دو امام‌زاده در فاصله‌ای حدود ۱/۵ کیلومتر از یکدیگر قرار داشته‌اند. یکی امام‌زاده اسماعیل در علیشاه‌عوض و دیگری امام‌زاده هادی در کرشته که سکونتگاه‌های اطراف آن به هم پیوسته و به تدریج شه‌ریار را شکل داده‌اند.

## بحث و یافته‌های پژوهش

در پاسخ به سوال‌های پژوهش، کانون تمرکز بر دو محور اصلی است. نخست، پهنه‌بندی فقر در شهر شه‌ریار بر اساس شاخص‌های اقتصادی-اجتماعی صورت گرفته است. در این مرحله، ابتدا با استفاده از مدل فرایند تحلیل سلسله‌مراتبی، ضریب تأثیر تمام شاخص‌های اجتماعی و اقتصادی مشتمل بر اشتغال، مالکیت واحد مسکونی، نوع وسیله نقلیه و رایانه، سواد و وضع زناشویی محاسبه شده است. سپس، با استفاده از مدل تاپسیس، درصد و تعداد محله‌های شهر شه‌ریار با توجه به هر کدام از این شاخص‌ها، محاسبه شد. پس از آن با استفاده از مدل تاپسیس اقدام به سطح‌بندی محله‌های شهر شه‌ریار در یک طیف پنج‌گانه مشتمل بر مناسب، نسبتاً مناسب، متوسط، نامناسب و نسبتاً نامناسب گردید. بر این اساس، نقشه‌ پهنه‌بندی فقر محله‌های شهر شه‌ریار در رابطه با شاخص‌های مذکور تولید شده است. در نهایت، با تلفیق تمام شاخص‌ها، ضریب تأثیر، درصد و تعداد و نقشه‌ پهنه‌بندی فقر محله‌های شهر شه‌ریار استخراج شده است.

### پهنه‌بندی محله‌های شهر شه‌ریار بر اساس شاخص‌های اجتماعی-اقتصادی

ابتدا ضریب تأثیر شاخص‌های مرتبط با اشتغال مشتمل بر محصل، بیکاران ۱۰ ساله و بیشتر و شاغلان ۱۰ ساله و بیشتر در شهر شه‌ریار محاسبه شد (جدول شماره ۳). سپس با استفاده از مدل تاپسیس، درصد و تعداد محله‌های شهر شه‌ریار استخراج شد تا تعداد و درصد محله‌های مناسب، نسبتاً مناسب، متوسط، نسبتاً نامناسب و نامناسب به دست آید. بر اساس نتایج حاصل از آن، ۲۶ بلوک (۱۷ درصد) دارای کیفیت مناسب، ۲۱ بلوک (۱۴ درصد) دارای کیفیت نسبتاً مناسب، تعداد ۵۲ بلوک (۳۴ درصد) در وضعیت متوسط، ۲۴ بلوک (۱۵ درصد) در وضعیت نسبتاً نامناسب و در نهایت ۳۱ بلوک معادل حدود ۲۰ درصد از کل بلوک‌های شهر شه‌ریار از لحاظ وضعیت اشتغال در وضعیت نامناسبی قرار دارند (جدول شماره ۳). نقشه‌ پهنه‌بندی فقر از لحاظ شاخص‌های اشتغال بیانگر آن است که محله‌های مناسب در بخش شرق و جنوب غربی شهر قرار دارند و محله‌های نامناسب بر پهنه‌های شمالی و جنوبی و غربی شهر قرار گرفته‌اند. ضریب تأثیر شاخص‌های مرتبط با محصل، بیکاران ۱۰ ساله و بیشتر و شاغلان ۱۰ ساله و بیشتر در شهر شه‌ریار محاسبه شد که بیشترین ضریب مربوط به شاغلان ۱۰ ساله و بیشتر با امتیاز ۰/۷۱۱ و کم‌ترین امتیاز مربوط به بیکاران ۱۰ ساله و بیشتر با امتیاز ۰/۰۴۶ بوده است (جدول شماره ۴).

جدول (۳): وزن شاخص‌های اشتغال در سطح بلوک‌های شهر شه‌ریار با استفاده از AHP

شاخص	محصل	بیکاران ۱۰ ساله و بیشتر	شاغلان ۱۰ ساله و بیشتر
ضریب تأثیر	۰/۲۴۳	۰/۰۴۶	۰/۷۱۱
CR	.		

ماخذ: یافته‌های پژوهش، ۱۴۰۲

جدول (۴): درصد و تعداد بلوک‌های شهر شه‌ریار از لحاظ شاخص‌های اشتغال

سطح بندی	تعداد محله ها	درصد
مناسب	۲۶	۱۶/۸۱۳۱۲
نسبتاً مناسب	۲۱	۱۳/۶۳۶۳۶
متوسط	۵۲	۳۳/۷۶۶۲۳
نسبتاً نامناسب	۲۴	۱۵/۵۸۴۴۲
نامناسب	۳۱	۱۲/۹۸۷

ماخذ: یافته‌های پژوهش، ۱۴۰۲

ضریب تأثیر شاخص‌های مرتبط با مالکیت واحدهای مسکونی مشتمل بر ملکی زمین و بنا، استیجاری، در برابر خدمت و رایگان و سایر محاسبه شد که بیشترین ضریب مربوط به ملکی زمین و بنا با امتیاز ۰/۴۵۷ و کم‌ترین امتیاز مربوط به رایگان و سایر با امتیاز ۰/۱۴۵ بوده است (جدول شماره ۵). نتایج حاصل از مدل تاپسیس در خصوص شاخص‌های مرتبط با مالکیت واحدهای مسکونی نشان دهنده آن است که تنها ۲ بلوک شامل حدود یک درصد از کل بلوک‌های شهری شهریار در این شاخص دارای کیفیت مناسب، ۴۸ بلوک (۳۱ درصد) دارای کیفیت نسبتاً مناسب، تعداد ۴۶ بلوک (۳۰ درصد) در وضعیت متوسط، ۲۶ بلوک (۱۷ درصد) در وضعیت نسبتاً نامناسب و در نهایت ۳۲ بلوک (۲۱ درصد) از لحاظ مالکیت مسکن در وضعیت نامناسبی قرار دارند. نقشه پهنه‌بندی فقر از لحاظ شاخص‌های مالکیت واحدهای مسکن نشانگر آن است که محله‌های مناسب در بخش شمالی، جنوبی و شرقی شهر قرار دارند و محله‌های نامناسب بر پهنه‌های غربی، مرکزی و جنوب غربی شهر شهریار قرار گرفته‌اند.

جدول (۵): وزن شاخص‌های مالکیت واحد‌های مسکونی در بلوک‌های شهر شهریار با استفاده از AHP

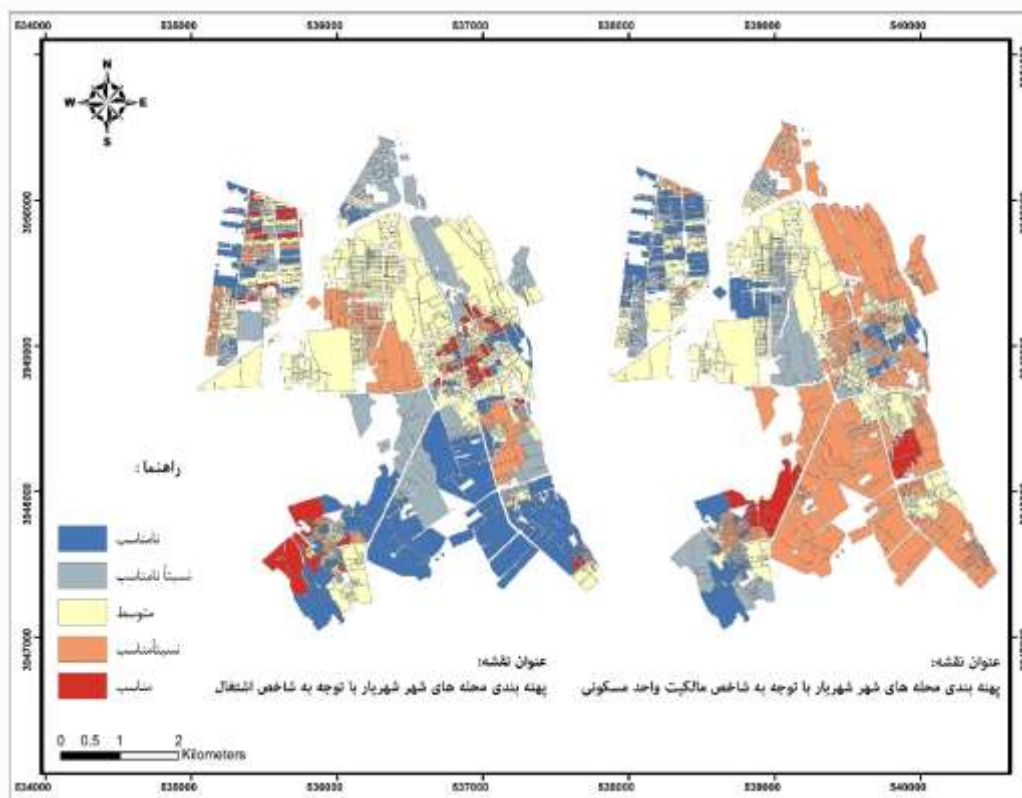
شاخص	رایگان و سایر	در برابر خدمت	استیجاری	ملکی زمین و بنا
وزن	۰/۱۴۵	۰/۲۴۴	۰/۱۵۴	۰/۴۵۷
CR	۰/۰۳۴			

ماخذ: یافته‌های پژوهش، ۱۴۰۲

جدول (۶): درصد و تعداد بلوک‌های شهر شهریار با توجه به مالکیت واحد‌های مسکونی

سطح بندی	تعداد محله ها	درصد
مناسب	۲	۱/۲۹۸۷۰۱
نسبتاً مناسب	۴۸	۳۱/۱۶۸۸۳
متوسط	۴۶	۲۹/۸۷۰۱۳
نسبتاً نامناسب	۲۶	۱۶/۸۱۳۱۲
نامناسب	۳۲	۲۰/۷۷۹۲۲

ماخذ: یافته‌های پژوهش، ۱۴۰۲



شکل (۲): پهنه‌بندی محله‌های شهر شیراز با توجه به شاخص مالکیت واحد های مسکونی و اشتغال

ماخذ: یافته‌های پژوهش، ۱۴۰۲

ضریب تأثیر شاخص‌های مرتبط با مالکیت وسیله نقلیه و رایانه مشتمل بر رایانه در محل سکونت، خودروی سبک و موتورسیکلت محاسبه شد که بیشترین ضریب مربوط به خودروی سبک با امتیاز ۰/۵۱۲ و کمترین امتیاز مربوط به موتورسیکلت با امتیاز ۰/۲۱۴ بوده است (جدول شماره ۷). نتایج حاصل از مدل تاپسیس در خصوص شاخص‌های مرتبط با مالکیت وسیله نقلیه و رایانه نشان‌دهنده آن است که تنها ۱۰ بلوک (۶ درصد) دارای کیفیت مناسب، ۱۴ بلوک (۹ درصد) دارای کیفیت نسبتاً مناسب، تعداد ۴۱ بلوک (۲۷ درصد) در وضعیت متوسط، ۵۸ بلوک (۳۸ درصد) در وضعیت نسبتاً نامناسب و در نهایت ۳۷ بلوک شامل حدود ۲۴ درصد از کل بلوک‌های شهر شیراز از لحاظ مالکیت وسیله نقلیه و رایانه در وضعیت نامناسبی قرار دارند (جدول شماره ۸). نقشه پهنه‌بندی فقر از لحاظ شاخص‌های مالکیت وسیله نقلیه و رایانه نشانگر آن است که محله‌های مناسب در بخش شمالی، شمال غربی و مرکز شهر قرار دارند و محله‌های نامناسب بر پهنه‌های جنوب غربی شهر شیراز قرار گرفته‌اند.

جدول (۷): وزن شاخص‌های مالکیت وسیله نقلیه و رایانه در بلوک‌های با استفاده از AHP

شاخص	رایانه در محل سکونت	خودروی سبک	موتورسیکلت
ضریب تأثیر	۰/۲۷۴	۰/۵۱۲	۰/۲۱۴
CR			

ماخذ: یافته‌های پژوهش، ۱۴۰۲

جدول (۸): درصد و تعداد بلوک‌های شهر شیراز از لحاظ شاخص‌های مالکیت وسیله نقلیه و رایانه

سطح بندی	تعداد محله ها	درصد
مناسب	۱۰	۶/۴۹۳۵۰۶
نسبتاً مناسب	۱۴	۹/۰۹۰۹۰۹
متوسط	۴۱	۲۶/۶۲۳۳۸
نسبتاً نامناسب	۵۸	۳۷/۶۶۲۳۴

نامناسب	۳۷	۲۴/۰۲۵۹۷
---------	----	----------

ماخذ: یافته‌های پژوهش، ۱۴۰۲

ضریب تأثیر شاخص‌های مرتبط با سواد مشتمل بر جمعیت ۶ ساله و بیشتر با سواد، دیپلم و فوق دیپلم و لیسانس و بالاتر محاسبه شد که بیشترین ضریب مربوط به لیسانس و بالاتر با امتیاز ۰/۵۹۷ و کمترین امتیاز مربوط به جمعیت ۶ ساله و بیشتر با سواد با امتیاز ۰/۱۷۶ بوده است (جدول شماره ۹). نتایج حاصل از مدل تاپسیس در خصوص شاخص‌های مرتبط با سواد نشان‌دهنده آن است تنها ۲۰ بلوک شامل حدود ۱۳ درصد از کل بلوک‌های شهری شه‌ریار دارای کیفیت مناسب، ۱۹ بلوک (۱۲ درصد) ر دارای کیفیت نسبتاً مناسب، تعداد ۴۰ بلوک (۲۶ درصد) در وضعیت متوسط، ۳۰ بلوک (۱۹ درصد) در وضعیت نسبتاً نامناسب و در نهایت ۳۷ بلوک (۲۹ درصد) از لحاظ مالکیت و سیله نقلیه و رایانه در شهر شه‌ریار در وضعیت نامناسب قرار دارند (جدول شماره ۱۰). نقشه پهنه‌بندی فقر از لحاظ شاخص‌های مالکیت و سیله نقلیه و رایانه نشانگر آن است که محله‌های مناسب در بخش مرکزی و شمال غربی شهر قرار دارند و محله‌های نامناسب بر پهنه‌های جنوبی، شرقی و غربی شهر شه‌ریار قرار گرفته‌اند.

جدول (۹): وزن شاخص با توجه به وضعیت سواد در بلوک‌های با استفاده از AHP

شاخص	جمعیت ۶ ساله و بیشتر با سواد	دیپلم و فوق دیپلم	لیسانس و بالاتر
وزن	۰/۱۷۶	۰/۲۲۷	۰/۵۹۷
CR	۰/۰۱		

ماخذ: یافته‌های پژوهش، ۱۴۰۲

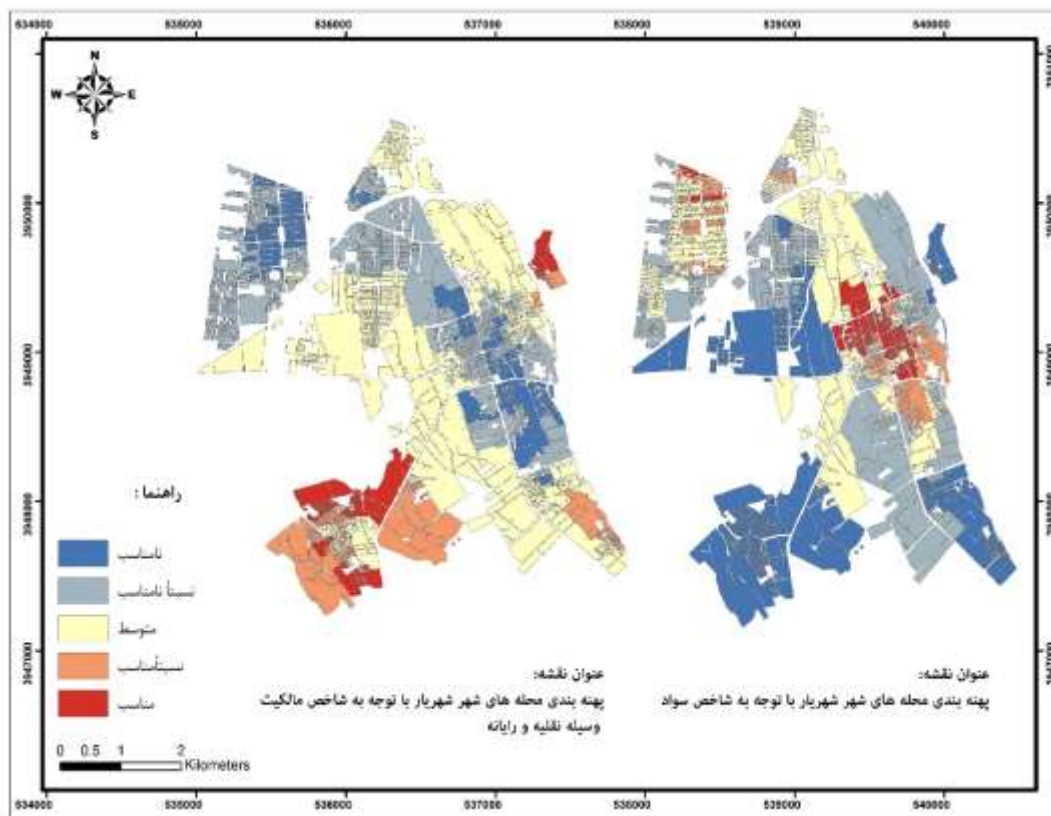
جدول (۱۰): درصد و تعداد بلوک‌های شهر شه‌ریار از لحاظ شاخص‌های سواد

سطح بندی	تعداد محله‌ها	درصد
مناسب	۲۰	۱۲/۹۸۷۰۱
نسبتاً مناسب	۱۹	۱۲/۳۳۷۶۶
متوسط	۴۰	۲۵/۹۷۴۰۳
نسبتاً نامناسب	۳۰	۱۹/۴۸۰۵۲
نامناسب	۴۵	۲۹/۲۲۰۷۸

ماخذ: یافته‌های پژوهش، ۱۴۰۲

پایگاه الکترونیکی





شکل (۳): پهنه‌بندی محله‌های شهر شیراز با توجه به شاخص سواد و مالکیت وسایل نقلیه و رایانه  
 ماخذ: یافته‌های پژوهش، ۱۴۰۲

ضریب تأثیر شاخص‌های مرتبط با وضع زناشویی مشتمل بر جمعیت ۱۰ ساله و بیشتر حداقل یکبار ازدواج کرده، دارای همسر، بی همسر بر اثر فوت همسر، بی همسر بر اثر طلاق و هرگز ازدواج نکرده محاسبه شد که بیشترین ضریب مربوط به دارای همسر با امتیاز ۰/۵۵۴ و کمترین امتیاز مربوط به هرگز ازدواج نکرده با امتیاز ۰/۰۴۴ بوده است (جدول شماره ۱۱). نتایج حاصل از مدل تاپسیس در خصوص شاخص‌های مرتبط با وضع زناشویی نشان دهنده آن است تنها ۸ بلوک شامل حدود ۵ درصد از کل بلوک‌های شهری شیراز دارای کیفیت مناسب، ۱۳ بلوک (۸ درصد) دارای کیفیت نسبتاً مناسب، تعداد ۴۹ بلوک (۳۱ درصد) در وضعیت متوسط، ۵۶ بلوک (۳۶ درصد) در وضعیت نسبتاً نامناسب و در نهایت ۲۸ بلوک (۱۸ درصد) از لحاظ وضعیت زناشویی در وضعیت نامناسبی قرار دارند (جدول شماره ۱۲). نقشه پهنه‌بندی فقر از لحاظ شاخص‌های وضع زناشویی نشانگر آن است که محله‌های مناسب در بخش شمالی و شمال غربی شهر قرار دارند و محله‌های نامناسب بر پهنه‌های جنوبی، شرقی و غربی شهر شیراز قرار گرفته‌اند.

جدول (۱۱): وزن شاخص‌ها با توجه به وضع زناشویی در بلوک‌های با استفاده از AHP

شاخص	هرگز ازدواج نکرده	بی همسر بر اثر طلاق	بی همسر بر اثر فوت همسر	دارای همسر	جمعیت ۱۰ ساله و بیشتر حداقل یکبار ازدواج کرده
وزن	۰/۰۴۴	۰/۰۶۷	۰/۰۷۸	۰/۵۵۴	۰/۲۵۷
CR					

ماخذ: یافته‌های پژوهش، ۱۴۰۲

جدول (۱۲): درصد و تعداد بلوک‌های شهر شهریار از لحاظ شاخص های وضع زناشویی

سطح بندی	تعداد محله ها	درصد
مناسب	۸	۵/۱۹۴۸۰۵
نسبتاً مناسب	۱۳	۸/۴۴۱۵۵۸
متوسط	۴۹	۳۱/۸۱۸۱۸
نسبتاً نامناسب	۵۶	۳۶/۳۶۳۶۴
نامناسب	۲۸	۱۸/۱۸۱۸۲

ماخذ: یافته‌های پژوهش، ۱۴۰۲

ضریب تأثیر شاخص‌های اشتغال، وضع زناشویی، مالکیت مسکن، سواد، وسیله نقلیه و رایانه به ترتیب برابر با ۰/۲۴۴، ۰/۱۸۴، ۰/۲۰۷، ۰/۲۱۵ و ۰/۱۵ است. بنابراین، بیشترین ضریب مربوط به اشتغال با امتیاز ۰/۲۴۴ و کمترین امتیاز مربوط به نوع وسیله نقلیه و رایانه با ضریب ۰/۱۵ است (جدول شماره ۱۳). نتایج فقر شهری در شهریار از لحاظ شاخص‌های اقتصادی و اجتماعی نشان‌دهنده آن است که تنها ۱۵ بلوک شامل حدود ۱۰ درصد از کل بلوک‌های شهری شهریار دارای کیفیت مناسب، ۳۰ بلوک (۱۹ درصد) دارای کیفیت نسبتاً مناسب، تعداد ۴۳ بلوک (۲۸ درصد) در وضعیت متوسط، ۴۲ بلوک (۲۷ درصد) در وضعیت نسبتاً نامناسب و در نهایت ۲۴ بلوک (۱۶ درصد) در وضعیت نامناسب قرار دارند. بنابراین بیشترین بلوک‌ها در حالت متوسط و نامطلوب قرار دارند و تعداد بلوک‌های نامطلوب بیش از بلوک‌های مطلوب می‌باشد و این نشان‌دهنده وضعیت نامناسب و در سطح بلوک‌های شهر شهریار می‌باشد (جدول شماره ۱۴). نقشه پهنه‌بندی فقر از لحاظ شاخص‌های اجتماعی - اقتصادی نشانگر آن است که محله‌های مناسب در بخش شمال شرقی و مرکزی شهر قرار دارند و محله‌های نامناسب بر پهنه‌های جنوبی و غربی شهر شهریار قرار گرفته‌اند.

جدول (۱۳): وزن شاخص‌های اقتصادی - اجتماعی در بلوک‌های با استفاده از AHP

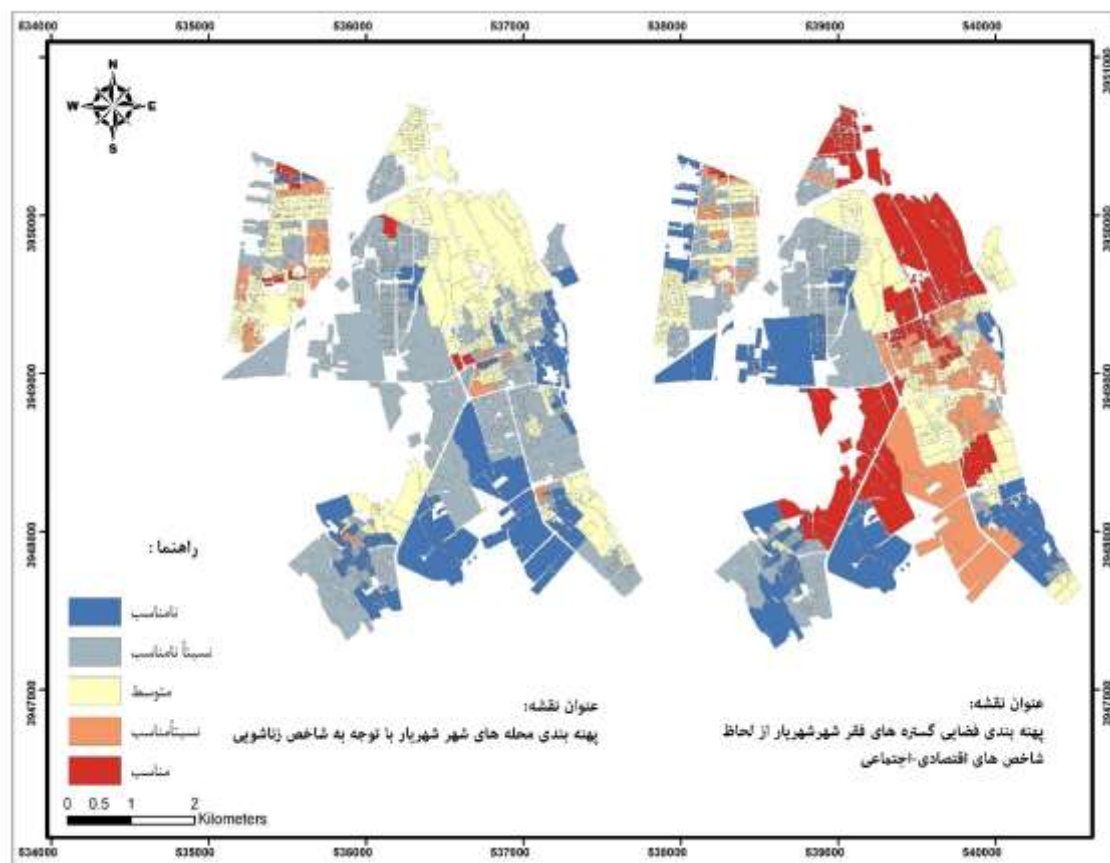
شاخص	وسيله نقلیه و رایانه	سواد	مالکیت مسکن	وضع زناشویی	اشتغال
ضریب تأثیر	۰/۱۵	۰/۲۱۵	۰/۲۰۷	۰/۱۸۴	۰/۲۴۴
CR					

ماخذ: یافته‌های پژوهش، ۱۴۰۲

جدول (۱۴): درصد و تعداد بلوک‌های شهر شهریار از لحاظ شاخص های اقتصادی - اجتماعی

سطح بندی	تعداد محله ها	درصد
مناسب	۱۵	۹/۸۴۰۲۶
نسبتاً مناسب	۳۰	۱۹/۴۸۰۵۲
متوسط	۴۳	۲۷/۹۳۲۰۸
نسبتاً نامناسب	۴۲	۲۷/۲۷۳۷۳
نامناسب	۲۴	۱۵/۵۸۴۴۲

ماخذ: یافته‌های پژوهش، ۱۴۰۲



شکل (۴): پهنه بندی فضایی شاخص زناشویی و گستره های فقر شیریار از لحاظ شاخص های اقتصادی-اجتماعی  
 ماخذ: یافته های پژوهش، ۱۴۰۲

جدول (۱۵): وضعیت محله های شهر شیریار از لحاظ شاخص های اجتماعی-فرهنگی با استفاده از مدل TOPSIS

سطح	نسبتاً نامناسب				متوسط				مناسب			
	رتبه	منطقه	محله	امتیاز	رتبه	منطقه	محله	امتیاز	رتبه	منطقه	محله	امتیاز
نسبتاً نامناسب	۱	۱	۱۹	۰/۳۳۹	۱	۱	۴۷	۰/۳۹۸	۱	۱	۸	۰/۷۳۹
	۲	۱	۴۴	۰/۳۳۸	۲	۲	۲۸	۰/۳۹۸	۲	۱	۶۹	۰/۶۰۱
	۳	۳	۸۰	۰/۳۳۸	۱	۱	۵۷	۰/۳۹۶	۱	۳	۶	۰/۵۹۶
	۴	۲	۱۷	۰/۳۳۷	۳	۳	۲۸	۰/۳۹۵	۳	۲	۴۲	۰/۵۱۷
	۵	۲	۷۳	۰/۳۳۷	۱	۱	۵۹	۰/۳۹۳	۱	۲	۴۶	۰/۵۱۲
	۶	۳	۱۸	۰/۳۳۷	۳	۳	۱	۰/۳۹۲	۳	۳	۵	۰/۵۱۰
	۷	۱	۱۳	۰/۳۳۶	۱	۱	۳۳	۰/۳۹۲	۱	۱	۴۹	۰/۴۹۹
	۸	۲	۵۴	۰/۳۳۶	۲	۲	۶۳	۰/۳۸۹	۲	۲	۳۶	۰/۴۹۶
	۹	۳	۲۹	۰/۳۳۶	۱	۱	۱۳	۰/۳۸۷	۱	۳	۷	۰/۴۹۳
	۱۰	۳	۱۶	۰/۳۳۶	۱	۱	۳۹	۰/۳۸۷	۱	۳	۴	۰/۴۹۲
	۱۱	۲	۳	۰/۳۳۱	۱	۱	۱۰	۰/۳۸۶	۱	۲	۴۷	۰/۴۹۰
	۱۲	۳	۶۰	۰/۳۳۲	۱	۱	۲۵	۰/۳۸۶	۱	۳	۹	۰/۴۹۰
	۱۳	۳	۲۱	۰/۳۳۱	۱	۱	۸۱	۰/۳۸۵	۱	۳	۳	۰/۴۸۹
	۱۴	۱	۱۵	۰/۳۲۹	۱	۱	۶۸	۰/۳۸۵	۱	۱	۱	۰/۴۸۶
	۱۵	۲	۱۴	۰/۳۲۹	۱	۱	۶۶	۰/۳۸۵	۱	۲	۲۵	۰/۴۸۶
۱۶	۲	۲۰	۰/۳۲۸	۱	۱	۵۵	۰/۳۸۲	۱	۲	۲۹	۰/۴۷۵	
۱۷	۳	۶۲	۰/۳۲۷	۲	۲	۵۸	۰/۳۸۱	۲	۳	۸	۰/۴۷۴	
۱۸	۳	۶	۰/۳۲۶	۱	۱	۲۰	۰/۳۷۸	۱	۳	۲۶	۰/۴۶۸	
۱۹	۱	۲	۰/۳۲۴	۱	۱	۳۱	۰/۳۷۸	۱	۱	۴۱	۰/۴۶۷	

	۰/۳۲۳	۸۴	۱	۱۲۳		۰/۳۷۷	۶۶	۲	۷۲		۰/۴۵۶	۲	۳	۲۰
	۰/۳۱۹	۲۴	۳	۱۲۴		۰/۳۷۷	۵۱	۲	۷۳		۰/۴۵۶	۱۷	۱	۲۱
	۰/۳۱۷	۷۶	۱	۱۲۵		۰/۳۷۶	۳۸	۱	۷۴		۰/۴۵۴	۲۷	۳	۲۲
	۰/۳۱۶	۶۱	۱	۱۲۶		۰/۳۷۳	۶۷	۲	۷۵		۰/۴۵۲	۲۱	۱	۲۳
	۰/۳۱۶	۵۱	۱	۱۲۷		۰/۳۷۲	۵۸	۱	۷۶		۰/۴۵۱	۳۷	۱	۲۴
	۰/۳۱۴	۱۲	۲	۱۲۸		۰/۳۷۲	۲۸	۱	۷۷		۰/۴۵۰	۵۰	۱	۲۵
	۰/۳۱۴	۲۲	۳	۱۲۹		۰/۳۷۰	۶۳	۱	۷۸		۰/۴۴۳	۷۸	۱	۲۶
	۰/۳۱۲	۲۳	۳	۱۳۰		۰/۳۶۸	۶۵	۱	۷۹		۰/۴۳۵	۴۳	۲	۲۷
نامناسب	۰/۳۰۶	۴	۱	۱۳۱		۰/۳۶۶	۳۲	۲	۸۰		۰/۴۲۸	۹	۱	۲۸
	۰/۳۰۵	۲۹	۳	۱۳۲		۰/۳۶۶	۶۴	۱	۸۱		۰/۴۲۸	۴۵	۲	۲۹
	۰/۳۰۵	۲۰	۳	۱۳۳		۰/۳۶۴	۷۲	۱	۸۲		۰/۴۲۵	۵۴	۲	۳۰
	۰/۳۰۳	۲	۲	۱۳۴		۰/۳۶۳	۵	۱	۸۳		۰/۴۲۵	۲۲	۲	۳۱
	۰/۳۰۰	۳	۲	۱۳۵		۰/۳۶۳	۴۰	۲	۸۴		۰/۴۲۴	۲۳	۱	۳۲
	۰/۲۹۷	۳۳	۲	۱۳۶		۰/۳۶۲	۴۶	۱	۸۵		۰/۴۲۰	۳۴	۱	۳۳
	۰/۲۹۴	۱۸	۱	۱۳۷		۰/۳۵۹	۶۹	۲	۸۶		۰/۴۲۰	۳۷	۲	۳۴
	۰/۲۹۳	۱۲	۱	۱۳۸		۰/۳۵۸	۲۴	۱	۸۷		۰/۴۱۹	۴۸	۱	۳۵
	۰/۲۹۱	۸۲	۱	۱۳۹		۰/۳۵۷	۲۲	۱	۸۸		۰/۴۱۹	۱۴	۱	۳۶
	۰/۲۸۸	۵۶	۱	۱۴۰		۰/۳۵۵	۲۶	۱	۸۹		۰/۴۱۸	۲۷	۱	۳۷
	۰/۲۸۶	۲	۱	۱۴۱		۰/۳۵۵	۱۱	۱	۹۰		۰/۴۱۸	۱۶	۳	۳۸
	۰/۲۸۲	۵۳	۲	۱۴۲		۰/۳۵۴	۷۰	۱	۹۱		۰/۴۱۶	۶۵	۲	۳۹
	۰/۲۸۱	۱۸	۲	۱۴۳		۰/۳۵۳	۱۹	۱	۹۲		۰/۴۱۵	۵۳	۱	۴۰
	۰/۲۷۷	۷۵	۱	۱۴۴		۰/۳۵۳	۴۵	۱	۹۳		۰/۴۱۳	۶۷	۱	۴۱
	۰/۲۷۵	۸۳	۱	۱۴۵		۰/۳۵۳	۱۵	۱	۹۴		۰/۴۱۳	۵۲	۱	۴۲
	۰/۲۷۲	۷۴	۱	۱۴۶		۰/۳۵۲	۱۱	۳	۹۵		۰/۴۱۱	۵۷	۲	۴۳
	۰/۲۷۰	۷۱	۱	۱۴۷		۰/۳۵۱	۱۲	۳	۹۶		۰/۴۱۱	۶۴	۲	۴۴
	۰/۲۶۹	۷۷	۱	۱۴۸		۰/۳۵۱	۶	۱	۹۷		۰/۴۱۰	۵۲	۲	۴۵
	۰/۲۵۸	۴	۲	۱۴۹		۰/۳۴۹	۴۳	۱	۹۸		۰/۴۰۶	۴۲	۱	۴۶
	۰/۲۵۰	۸	۲	۱۵۰		۰/۳۴۸	۶۲	۲	۹۹		۰/۴۰۵	۲۴	۲	۴۷
	۰/۲۴۸	۶۱	۲	۱۵۱		۰/۳۴۷	۵	۲	۱۰۰		۰/۴۰۳	۲۵	۱	۴۸
	۰/۲۳۰	۱۵	۳	۱۵۲		۰/۳۴۴	۴۰	۱	۱۰۱		۰/۴۰۳	۳۶	۱	۴۹
	۰/۲۰۴	۹	۲	۱۵۳		۰/۳۴۲	۳۰	۱	۱۰۲		۰/۳۹۹	۷	۱	۵۰
	۰/۱۳۸	۷	۲	۱۵۴		۰/۳۴۰	۷۹	۱	۱۰۳		۰/۳۹۹	۲۱	۲	۵۱
											۰/۳۹۸	۱۰	۳	۵۲

ماخذ: یافته‌های پژوهش، ۱۴۰۲

### بحث پیرامون نتایج تحقیق

ارزیابی پژوهش‌های پیشین (مهدنژاد و پرهیز، ۱۴۰۰، مهدنژاد و غلامی، ۱۴۰۰، نیک پور و همکاران، ۱۳۹۸، خدائی و تیموری، ۱۳۹۶، زبردست و رمضانی، ۱۳۹۵ و رضایی و همکاران، ۱۳۹۳) بیانگر آن است که عمدتاً بر پهنه‌بندی فقر چند بعدی متمرکز شده‌اند. به این معنا که با بررسی و تحلیل شاخص‌های کالبدی، اجتماعی، اقتصادی و فرهنگی به صورت توأمان، نقشه‌های فقر شهری را استخراج نموده‌اند. با وجود این، ابعاد مختلف فقر به طور مجزا تحلیل و پهنه‌بندی نشده‌اند. در واقع، شناخت فضایی گسترده‌ای نسبت به پهنه‌بندی فضایی شاخص‌های اقتصادی، اجتماعی، محیطی، کالبدی و فرهنگی به صورت مجزا در شهرهای کشور وجود ندارد و از این لحاظ ضرورت این موضوع احساس می‌شود. پژوهش حاضر در راستای پرکردن این شکاف انجام شده است. نتایج پژوهش نشان‌دهنده آن است که شکاف جغرافیایی چشمگیری

از لحاظ شاخص‌های اجتماعی-اقتصادی در شهر شهریار در حال شکل‌گیری است. به این معنا که بین بلوک‌های شهری نوعی نابرابری شکل گرفته است و به‌وضوح می‌توان تمایزات اجتماعی، اقتصادی و کالبدی در بین آنها را مشاهده نمود.

افزون بر این، نتایج پژوهش حاضر با یافته‌های تحقیقاتی نظیر جانز و همکاران، ۲۰۲۳؛ بالونی و همکاران، ۲۰۲۱؛ کویستا و همکاران، ۲۰۲۱؛ فیتز و همکاران، ۲۰۲۱؛ بارت و همکاران، ۲۰۱۶؛ احمد و همکاران، ۲۰۱۴؛ کواک و اسمیت، ۲۰۱۳ و بارت و پرستو، ۲۰۰۶ همسویی دارد. تله‌های فقر می‌توانند از طریق مکانیسم‌های ساختاری در سه سطح کلان، میانی و خرد به وجود بیایند که با همدیگر تعامل دارند و به طور بالقوه، همدیگر را تقویت می‌نمایند. در مقیاس کلان، شکست‌های نهادی، جغرافیایی و هماهنگی/فناوری می‌تواند باعث به دام انداختن کشورهای و مناطق در فقر شود. در مقیاس متوسط، شبکه‌های اجتماعی و هنجارها می‌توانند خانوارها و افراد را از رشد سرمایه و دارایی‌های تولیدی خود یا دسترسی به اعتبار محروم کنند. در مقیاس خرد، طیف وسیعی از مکانیسم‌ها، می‌تواند باعث ایجاد فقر خودتداوم شوند. بر این اساس، ساختارهای سیاسی و اقتصادی تمرکزگرا، موجب تجمع امکانات و فرصت‌ها در نقاط محدودی از کشور به نام کلان‌شهرها شده است. در مقابل، گستره بزرگی از کشور فاقد پاسخ‌گویی به نیازهای ساکنان خود از لحاظ اقتصادی و اجتماعی است و از این رو، به نوعی در تله فقر گرفتار شده‌اند. در نتیجه، افراد در جست‌وجوی اشتغال و فرصت‌های بهتر، اقدام به مهاجرت می‌نمایند با این هدف که از گستره فقر خارج شوند. کانون مهاجرت افراد نیز به سوی کلان‌شهرها می‌باشد. با وجود این، مهارت و توانمندی بیشتر افراد، در سطح کارهای خدماتی است که درآمد پایینی دارند و این درآمد، نمی‌تواند پاسخ‌گوی زندگی در کلان‌شهرها باشد. بنابراین، به علت هزینه بالای زندگی در کلان‌شهرها، افراد به سمت مناطق پیرامونی و حاشیه‌ای می‌روند و دوباره در تله فقر گرفتار می‌آیند. افزون بر این، در سطح میانی و خرد نیز عوامل زیادی بر شکل‌گیری تله‌های فقر در شهر شهریار تأثیر دارند. نخست آنکه، مدیریت شهری، توسعه‌های ناهمسو و نامتوازن را ایجاد نموده است. به طوری که محله‌های شهر شهریار در دو طیف قابل طبقه‌بندی هستند: اشاعه قابل توجه ثروت در تعداد محدودی از محله‌ها و محرومیت تعداد زیادی از محله‌ها از فرصت‌ها و ظرفیت‌های کالبدی، اقتصادی، اجتماعی و فرهنگی. دوم، امکانات، خدمات و ظرفیت‌ها به طور نامتوازن در سطح شهر توزیع شده‌اند و تخصیص کاربری‌ها، عادلانه نمی‌باشد. به بیان بهتر، کمبود فضاها و توزیع فضایی نامطلوب امکانات و خدمات در محله‌های فقیرنشین شهر شهریار، به وضوح مشاهده می‌شود. این موضوع با یافته‌های نظریه بوم‌شناختی مکتب شیکاگو، مطابقت دارد که تمرکز و تجمع گروه‌های فقیر در مناطق فاقد امکانات و خدمات و حاشیه‌ای، مهم‌ترین علل شکل‌گیری محله‌های فقیرنشین می‌باشد. سوم، بسیاری از محله‌های شهر شهریار تا حدودی گرفتار تله فضایی فقر شده‌اند. چرا که بسیاری از محله‌های شهریار فاقد سند هستند و از این رو، افراد نمی‌توانند از اعتبار مالی، وام‌های نوسازی و بازآفرینی و توانمندسازی محله‌های فقیرنشین استفاده نمایند. افزون بر این، نتایج حاصل از آزمون فریدمن بیانگر آن است که شاخص‌های اشتغال، مالکیت مسکن، سواد، وضع زناشویی و وسیله نقلیه و رایانه به ترتیب بیشترین رتبه را کسب نموده‌اند. شاخص‌های بیکاران ۱۰ ساله و بیشتر با میانگین ۱۹/۴۶ رتبه اول، شاغلان ۱۰ ساله و بیشتر با میانگین ۱۹/۲۱ رتبه دوم، محصل با میانگین ۱۸/۸۰ رتبه سوم، ملکی زمین و بنا با میانگین ۱۷/۴۸ چهارم، استیجاری با میانگین ۱۵/۰۸ رتبه پنجم، در برابر خدمت با میانگین ۱۴/۲۳ رتبه ششم را دارا می‌باشد. از این رو، این شاخص‌ها بالاترین رتبه را دارند (جدول شماره ۱۶).

جدول (۱۶): برآورد آزمون فریدمن جهت رتبه‌بندی شاخص‌های پژوهش

Sig	Df	Chi Square	رتبه	میانگین رتبه	شاخص‌ها
.۰۰۱	۲۲	۵۲۹/۲۷	۶	۱۴/۲۳	در برابر خدمت
			۱	۱۹/۴۶	بیکاران ۱۰ ساله و بیشتر
			۱۰	۱۲/۷۸	دیپلم و فوق دیپلم
			۱۸	۸/۹۶	رایانه در محل سکونت

		۱۵	۹/۵۹	هرگز ازدواج نکرده
		۴	۱۷/۴۸	ملکی زمین و بنا
		۳	۱۸/۸۰	محصل
		۱۳	۱۲	بی همسر بر اثر فوت همسر
		۱۴	۱۱/۲۳	دارای همسر
		۱۱	۱۲/۴۵	بی همسر بر اثر طلاق
		۱۲	۱۲/۱۶	جمعیت ۱۰ ساله و بیشتر حداقل یکبار ازدواج کرده
		۱۷	۹/۲۸	موتورسیکلت
		۷	۱۳/۷۵	رایگان و سایر
		۲	۱۹/۲۱	شاغلان ۱۰ ساله و بیشتر
		۹	۱۲/۲۱	لیسانس و بالاتر
		۸	۱۳/۳۲	جمعیت ۶ ساله و بیشتر با سواد
		۱۶	۹/۴۰	خودروی سبک
		۵	۱۵/۰۸	استیجاری

ماخذ: یافته‌های پژوهش، ۱۴۰۲

## نتیجه‌گیری

در پاسخ به پرسش‌های پژوهش، محاسبه ضریب تأثیر شاخص‌های اجتماعی-اقتصادی بر اساس مدل تحلیل سلسله مراتبی (AHP) بیانگر آن است که ضریب تأثیر شاخص‌های اشتغال، وضع زناشویی، مالکیت مسکن، سواد، وسیله نقلیه و رایانه به ترتیب برابر با ۰/۲۴۴، ۰/۱۸۴، ۰/۲۰۷، ۰/۲۱۵ و ۰/۱۵ است. بنابراین، بیشترین ضریب مربوط به اشتغال با امتیاز ۰/۲۴۴ و کمترین امتیاز مربوط به نوع وسیله نقلیه و رایانه با ضریب ۰/۱۵ است. بنابراین، شاخص‌های اشتغال، سواد و مالکیت مسکن بیشترین تأثیر در شکل‌گیری پهنه‌های فقر شهر شهریار دارند. این امر بیانگر آن است که شاخص‌های اقتصادی کلان، بیشترین تأثیر را در شکل‌گیری پهنه‌های فقیرنشین شهر شهریار می‌گذارند. از این لحاظ، یافته‌های پژوهش حاضر با نظریه تله‌های فضایی فقر مطابقت دارند. به طوری که در مقیاس محلی، اشتغال و به تبع آن رشد غیررسمی و کمبود زیرساخت‌ها به عنوان عوامل اصلی در تشکیل مناطق فقیرنشین شهر شهریار هستند. رشد غیررسمی به گسترش بی‌رویه و برنامه‌ریزی نشده بلوک‌هایی اشاره دارد که فاقد خدمات و امکانات اولیه هستند، در حالی که فقدان زیرساخت به دسترسی ناکافی به خدمات اولیه مانند آب، برق، فاضلاب و حمل و نقل اشاره دارد. این عوامل توانایی ساکنان را برای بهبود شرایط زندگی، درآمدزایی و دسترسی به خدمات اجتماعی را محدود می‌کند و در نتیجه فقر را در این محله‌ها تداوم می‌بخشد و بازتولید می‌کند و چرخه تله فضایی فقر تدام می‌یابد.

افزون بر این، نتایج پژوهش حاضر بیانگر آن است که شکاف جغرافیایی چشمگیری از لحاظ شاخص‌های اجتماعی-اقتصادی فقر در شهر شهریار در حال شکل‌گیری است، به طوری که بیش از ۴۳ درصد پهنه‌ها و محله‌های شهر شهریار در وضعیت مناسبی نیستند و نیازمند اقدامات توانمندسازی و ساماندهی می‌باشند. بیشترین فقر در محله‌های جنوبی، غربی و جنوب شرقی شهر شهریار متمرکز شده است. این محله‌ها جزء محله‌های حاشیه‌نشین شهر شهریار هستند که به صورت غیررسمی و خودرو رشد کرده‌اند. این امر بیانگر آن است که شهر شهریار، به سمت نابرابری اجتماعی و مکانی و قطبش اجتماعی حرکت می‌کند. در واقع، به خاطر سرعت رشد مهاجرت به شهر، خدمات پاسخ‌گوی نیازهای آنان نیست. این امر باعث کمبود امکانات و زیرساخت‌ها و دسترسی متفاوت محله‌های شهری، به امکانات شده است. بنابراین فرضیه دوم پژوهش نیز تأیید می‌شود. در نتیجه، یافته‌های پژوهش حاضر با نظریه بوم‌شناسی مطابقت دارند.

بر همین مبنای راهکارهایی به شرح زیر برای توانمندسازی و ساماندهی محله‌های فقیرنشین شهر شهریار پیشنهاد می‌شود:

شود:

- ❖ کاربست دفاتر تسهیل‌گری محله‌های شهر شهریار به عنوان حلقه مفقوده بین ساکنان و مدیران شهری در بعد اجتماع، اقتصاد، فرهنگ و کالبد در راستای ارتباط هدفمند بین ساکنان محله‌ها و مدیران شهری
- ❖ تقویت غنای حسی با تاکید بر هویت‌مندی محله‌های شهر شهریار؛
- ❖ آموزش ساکنین و ارتقای سطح آگاهی با تغییر نگرش از ساکنین شهرنشین به ساکنان شهروند؛
- ❖ مقتدر سازی محله‌های شهر شهریار به منظور تغییر در وضعیت معیشت و فرهنگ و روابط اجتماعی آنان؛
- ❖ تغییر رویکرد مسولین از نگرش بخشی به به نگرش همه‌شمول در مقوله فقر شهری شهریار
- ❖ تخصیص منابع در محله‌های شهر شهریار در جهت سلامت و کرامت انسانی و حفظ شان و منزلت ساکنین به منظور تبیین رویکرد کلان روند انسان محوری
- ❖ توزیع عادلانه خدمات در سطح محله‌های شهر شهریار به منظور جلوگیری از قطبش اجتماعی و تولید و بازتولید فضای بی‌دفاع شهری
- ❖ تدقیق مطالعات آمایش سرزمینی با نگرش واقع‌بینانه در مسئله مهاجرت روستا شهری و عاملیت شکل‌گیری طبقه فرودست در محله‌های شهر شهریار و پراکندگی فقر و فقیر در سطوح مختلف شهری
- ❖ انبساط طبقه متوسط جامعه با نگرش ثبات بخشی بین دو سطح جامعه فرادست و فرو دست.

## منابع و مآخذ

- آزاده‌ای، منصوره اعظم، خواجه صالحانی، افسانه. (۱۳۹۴). تشخیص محله و احساس طرد اجتماعی (مطالعه موردی شهر پاکدشت). فصلنامه رفاه اجتماعی. ۱۵ (۵۹): ۸۹-۱۱۸.
- باستانی، سوسن. رهنمای، فاطمه. قاضی نژاد، مریم. (۱۳۹۲). طرد اجتماعی (مورد مطالعه: طرد عینی و ذهنی سالمندان شهر تهران)، فصلنامه مطالعات و تحقیقات اجتماعی در ایران، ۲ (۴): ۶۲۶-۵۹۹.
- خدائی، زهرا. تیموری، سمیه. (۱۳۹۶). تحلیلی بر پراکنش فضایی فقر شهری در نواحی شهر خرم آباد، فصلنامه مطالعات توسعه اجتماعی-فرهنگی، ۶ (۳): ۵۸-۳۳.
- رضایی، محمدرضا. علیان، مهدی. خاوریان، امیررضا. (۱۳۹۳). شناسایی و ارزیابی گستره‌های فضایی فقر شهری در شهر یزد، پژوهش‌های جغرافیایی انسانی، ۴۶ (۳): ۶۹۵-۶۷۷.
- زبردست، اسفندیار. رضایی، رضیه. (۱۳۹۵). سنجش فقر شهری و ارتباط آن با دسترسی به خدمات شهری در شهر قزوین، نشریه هنرهای زیبا-معماری و شهرسازی، ۲۱ (۲): ۵۴-۴۵.
- قرقانی پور، سمانه. شهریار، علی و شریفی پیچون، محمد. (۱۴۰۲). بررسی نقش عوامل ژئومورفولوژی بر توسعه فیزیکی شهر شهرضا. مطالعات جغرافیایی مناطق خشک، ۱۴ (۵۲): ۹۷-۱۱۵.
- مهدنژاد، حافظ و بیات، محمد. (۱۳۹۹). تاثیر فقر شهری بر دسترسی به خدمات شهری مطالعه موردی: شهر شهریار. فصلنامه شهر پایدار، ۳ (۳): ۶۶-۵۱.
- مهدنژاد، حافظ. پرهیز، فریاد. (۱۴۰۰). تعیین مکانی پهنه‌های فقر شهری (مورد پژوهی: منطقه ۱۲ کلانشهر تهران)، فصلنامه پژوهش‌های جغرافیایی انسانی، ۵۳ (۱): ۳۰۷-۳۲۱.
- مهدنژاد، حافظ، غلامی، علی رضا. (۱۴۰۰). تحلیل فضایی فقر شهری از لحاظ شاخص‌های کالبدی (مورد مطالعه: کلانشهر اصفهان)، فصلنامه پژوهش و برنامه‌ریزی شهری، ۱۲ (۴۴): ۳۸-۲۱.
- مهدنژاد، حافظ. زنگانه، احمد و سعیدی رضوانی، نوید. (۱۳۹۹). تحلیل همپوشانی پهنه بندی مکانی فقر و بافت فرسوده در فضاهای پیراشهر تهران. مجله توسعه فضاهای پیراشهری، ۲ (۳): ۱۹۲-۱۷۵.
- نیک پور، عامر. لطفی، صدیقه. حسنعلی زاده، میلاد. (۱۳۹۸). تحلیل فضایی فقر شهری با روش تحلیل عاملی، نمونه موردی: قائمشهر، فصلنامه علمی برنامه‌ریزی فضایی (جغرافیا)، ۹ (۳۲): ۱۲۴-۱۰۳.

## References

- Ahmed, A. U., Hill, R. V., & Naeem, F. (2014). The poorest: Who and where they are? In J. von Braun, & F. W. Gatzweiler (Eds.), *Marginality* (pp. 85–99). Dordrecht: Springer. DOI: 10.1007/978-94-007-7061-4 6.
- Alkire, S. (2007). Choosing dimensions: the capability approach and multidimensional poverty, in Kakwani, N. and Silber, J. (Eds), *The Many Dimensions of Poverty*, Palgrave Macmillan, New York, NY.
- Alkire, S. & Santos, M. E. (2011). Acute multidimensional poverty: a new index for developing countries, Oxford Poverty & Human Development Initiative (OPHI).
- Anand, S. and Sen, A. (1997), *Concepts of Human Development and Poverty: A Multidimensional Perspective*, Human Development Papers, UNDP, New York, NY, pp. 1-19.
- Ariyanto, K. (2023). Literature Review: Urban Poverty in a Sociological Perspective. *Journal of Social Studies and Humaniora*, 2(1): 24-32.
- Ataguba, J. E. Ichoku, H. E. Fonta, W. M. (2013). Multidimensional poverty assessment: applying the capability approach, *International Journal of Social Economics*, 40 (4): 331-354.
- Balboni, C., Bandiera, O., Burgess, R., Ghatak, M., & Heil, A. (2022). Why do people stay poor?. *The Quarterly Journal of Economics*, 137(2), 785–844.
- Barrett, C. B., Garg, T., & McBride, L. (2016). Well-being dynamics and poverty traps. *Annual Review of Resource Economics*, 8(1): 303–327.
- Barrett, C.B., Swallow, B.M. (2006). Fractal poverty traps. *Journal of World Development* 34(1):1–15.
- Bayram, N. Bilgel, F. Bilgel, G. N. (2012). Social exclusion and quality of life: An empirical study from Turkey. *Social Indicators Research*, 105(2012): 109–120.
- Brock, K. (2000). *An Introduction to Participatory Poverty Assessments*, Institute of Development Studies, University of Sussex, Brighton, UK.
- Callander, E. J., D. J. Schofield and R. N. Shrestha. (2012). Towards a holistic understanding of poverty: A new multidimensional measure of poverty for Australia. *Health Sociology Review*, 21(2): 141–155
- Cano Hila, A.B. (2019). Urban Poverty. In Orum, A (Edit). *The Wiley Blackwell Encyclopedia of Urban and Regional Studies* (pp.1-7), MPublisher: Wiley-Blackwell
- Cuesta, J., Devereux, S., Abdulai, A.-G., Gupte, J., Luigi, A., Ragno, L. P., Roelen, K., Sabates-Wheeler, R., Spadafora, T. (2021). Urban social assistance: Evidence, challenges and the way forward, with application to Ghana. *Development Policy Review*, 39(3): 360–380
- Fitz, D., & Gouri Suresh, S. (2021). Poverty traps across levels of aggregation. *Journal of Economic Interaction and Coordination*, 16(4): 909–953.
- Hall, T. (2006). *Urban Geography*, London & New York: Routledge.
- Janz, T., Augsburg, B., Gassmann, F., & Nimeh, Z. (2023). Leaving no one behind: Urban poverty traps in Sub-Saharan Africa. *World Development*, 172 (106388): 1-12.
- Islam, R. Abdul Ghani, A. B. Zainal Abidin, I. Rayaiappan, J. M. (2017). Impact on poverty and income inequality in Malaysia's economic growth. *Problems and Perspectives in Management*, 15(1), 55-62.
- Kraay, A., McKenzie, D. (2014). Do poverty traps exist? Assessing the evidence. *Journal of Economic Perspectives*, 28(3):127–148.
- Kwak, S., & Smith, S. C. (2013). Regional agricultural endowments and shifts of poverty trap equilibria: Evidence from Ethiopian Panel Data. *The Journal of Development Studies*, 49(7), 955–975.
- Laderchi, C. R. (2011). Participatory methods in the analysis of poverty: a critical review, *Working Paper Number*, 62(2011): 1-16.
- Leng, K. S. Samsurijan, M. S. Gopal, P. S. Malina Malek, N. Hamat, Z. (2018). Urban Poverty Alleviation Strategies from Multidimensional and Multi-Ethnic Perspectives: Evidences from Malaysia, *Kajian Malaysia*, 36(2): 43–68.
- Marwell, N.P. & Morrissey, S.L. (2020). Organizations and the Governance of Urban Poverty. *Annual Review of Sociology*, 46(1): 233-250.
- Mitlin, D. (2004). Understanding urban poverty; what the Poverty Reduction Strategy Papers tell us (Vol. 13): Iied. Oxford Poverty and Human Development Initiative (OPHI). (2018). Global Multidimensional Poverty Index 2018: The Most Detailed Picture To Date of the World's Poorest People, University of Oxford, UK.
- Oxford Poverty and Human Development Initiative (OPHI). (2007). *Missing Dimensions of Poverty Data: Background Information of the Indicators and Survey Modules*, Department of International Development, Queen Elizabeth House, University of Oxford, Oxford.
- Peruzzi, A. (2015). From Childhood Deprivation to Adult Social Exclusion: Evidence from the 1970 British Cohort Study, *Social Indicators Research*, 1(2):1-20.
- Robeyns, I. (2005). The capability approach: a theoretical survey. *Journal of human development*, 6(1): 93-117.



- Santos, M. E. Villatoro, P. (2018). A multidimensional poverty index for Latin America. *Review of Income and Wealth*, 64(1): 52–82.
- Santos, M. E. Villatoro, P. Mancero, X. Gerstenfeld, P. (2015). A Multidimensional Poverty Index for Latin America, OPHI Working Paper, 79(2015): 1-47.
- Santos, M. E. & Villatoro, P. (2019). The Importance of Reliability in the Multidimensional Poverty Index for Latin America (MPI-LA), *The Journal of Development Studies*, DOI: 10.1080/00220388.2019.1663177.
- Sulaiman, J. Azman, A. Khan, Z. (2014). Re-modeling Urban Poverty: A Multidimensional Approach, *International Journal of Social Work and Human Services Practice*, 2(2):64-72.

تائید شدہ نصابی قیبن از چاب الکترونیک