

## ارزیابی هویت اجتماعی در محله‌های شهری (مطالعه موردی: محله اوین شهر تهران)

ابوالفضل مشکینی - استادیار گروه جغرافیا و برنامه‌ریزی شهری دانشگاه تربیت مدرس  
کرامت‌اله زیاری\* - استاد گروه جغرافیا دانشکده جغرافیا و عضو قطب علمی برنامه‌ریزی و توسعه پایدار گردشگری دانشگاه تهران  
عقیل حیاتی - کارشناس ارشد جغرافیا و برنامه‌ریزی

تأیید نهایی: ۱۳۹۲/۱۱/۲۵

پذیرش مقاله: ۱۳۹۲/۰۴/۲۸

### چکیده

امروزه هویت، از مهم‌ترین دغدغه‌های انسان است. شهر و به‌دنبال آن، محله‌های شهری به‌عنوان زیستگاه دائمی و مکان زندگی، توسط انسان تشخیص یافته‌اند و همواره متأثر از فرهنگ انسانی در حال تحول‌اند. از نگاه محله‌ای، بعد اجتماعی، هویت پایه و اساس شکل‌گیری احساس تعلق مکانی است. هویت اجتماعی ساکنان محله اوین، با قدمتی بیش از هزار سال و تمدنی اصیل در پهنه یک محیط شهری، متأثر از شرایطی دچار تحول شده است. کاهش هویت اجتماعی در محله اوین، متأثر از کاهش حس تعلق به گروه‌های محلی، کاهش تمایل به زندگی در جامعه محلی و کاهش میزان مشارکت افراد در مراکز فرهنگی - اجتماعی و ورزشی محله است. در بررسی هویت محله اوین، این نتیجه به‌دست آمد که در محله شهری اوین، رابطه معناداری بین گروه‌های سنی، تحصیلات، شغل و هویت اجتماعی افراد وجود دارد؛ چنانکه با افزایش سطح تحصیلات و افزایش سن، بر میزان هویت اجتماعی افراد نیز افزوده می‌شود و برعکس.

کلیدواژه‌ها: تعلق مکانی، فرهنگ، مشارکت، محله، هویت.

مقدمه<sup>۱</sup>

هویت شهری در خط فکری و تصویر ذهنی دارای ویژگی‌هایی است که شهر مورد نظر را معرفی می‌کند (هال و دیگران، ۱۹۹۴: ۱۱۷). اصولاً هویت یک پدیده، امری انتزاعی و جدا از سایر موضوع‌ها نیست و هویت یک محله، با موضوع‌های بسیاری از جمله ساکنان محله، باورها، شیوه زیست، آرمان، فرهنگ، جهان‌بینی و...، مرتبط و از آن تفکیک‌ناپذیر است. محله شهری که خود یک سیستم مستقل کالبدی در قالب شهر ایرانی است، طی زمان و در فرایند شکل‌گیری، با هویت مکانی حتی قوی‌تر از هویت شهری، در انسجام‌بخشی شهر ایرانی، نقشی اساسی را ایفا کرده است (باقری، ۱۳۸۸). هویت محله‌ای، در گذشته نقشی مؤثر و زمینه‌ساز در روند مشارکتی مردم محله و انجام امور به‌صورت جمعی داشت. با تحلیل ساختار شهری تهران می‌توان به این نکته اشاره کرد که پیش از آغاز عصر مدرنیته و شروع تحول‌های بنیادین، بافت محله‌های شهر تهران به‌عنوان تبلور فضایی شرایط اجتماعی-اقتصادی جامعه، از انسجام و همگنی خاصی برخوردار بود. گسسته‌شدن محله‌ها و پیدایی فضای جدید شهری با معماری بیگانه از فرهنگ بومی، در واقع، تبلور فضایی تغییرهای مزبور در اوضاع اقتصادی-اجتماعی است. به‌عبارتی می‌توان گفت نوگرایی (مدرنیسم) نوعی هویت اکتسابی است که جامعه ایران در قرن نوزدهم به آن روی آورد و پایگاه فیزیکی آن، از محله‌های شهری تهران آغاز شد (بهزادفر، ۱۳۸۶: ۴۸). تغییرهای متعدد در ابعاد فیزیکی محله‌های شهری تهران از جمله محله اوین، تأثیری مستقیم بر روابط اجتماعی و رفتار ساکنان محله‌ها گذاشت؛ به‌گونه‌ای که می‌توان آثار آن را در کاهش حس تعلق به مکان جست‌وجو کرد. امروزه در طراحی محله‌ها باید به‌گونه‌ای عمل کرد که حس مشارکت ساکنان محله-که در گرو وجود احساس تعلق به فضای محله است- تقویت شود؛ احساسی که در گذشته بسیار شدید بوده و امکان ملاقات و حس همبستگی در محله، همواره این احساس را تقویت کرده است (رفیع‌زاده، ۱۳۸۸). هدف از این پژوهش، تحلیل تأثیر عوامل اجتماعی-فرهنگی بر هویت‌بخشی به محله اوین است تا پس از شناخت و اطلاع از چگونگی آن بتوان پیشنهادهایی برای تقویت حس مشارکت در ساکنان محله و حس تعلق به مکان، ایجاد زمینه برای برنامه‌ریزی و خلق محیط مطلوب زندگی با تکیه بر بازشناسی هویت محله‌ای، تقویت قوت‌ها و کاهش آثار سوء بحران هویت ارائه کرد.

## تعاریفی از محله و هویت

واژه identity (هویت) از سده شانزدهم وارد زبان انگلیسی شد و شکل‌های دیگر آن در زبان‌های اروپایی، از واژه متأخر لاتین ایدنتیتاس<sup>۲</sup> گرفته شده است (قطبی، ۱۳۸۷: ۷۸). در فرهنگ لغات لانگمن، هویت، شناخت دقیق ظاهری میان دو چیز معرفی شده است (لانگمن، ۲۰۰۳: ۸۰۵). در فرهنگ دهخدا، هویت به‌معنای تشخیص است (ابوالحسنی، ۱۳۸۸: ۲۳). سخن از هویت پدیده‌ای، باید به‌گونه‌ای باشد که نشان دهد پدیده مزبور به‌راستی گویای هیئت و ماهیت وجودی آن است (الطائی، ۱۳۷۸: ۳۳). از دیدگاهی دیگر، هویت در پاسخگویی آگاهانه هر فرد به پرسش‌هایی درمورد خودش نهفته است: گذشته، کیستی، محل زندگی گذشته و حال، تعلق به قبیله، نژاد یا ملت، منشأ ابتدایی و اصلی‌اش و نقشی که در تمدن جهان داشته است (باوند، ۱۳۷۷: ۲۲). گروهی از اندیشمندان، هویت را با تأکید بر «وجه تشخیص» تعریف کرده‌اند؛ نظیر آنچه شیخاوندی ارائه کرده است: «هویت مبین مجموعه‌ی خصایصی است که امکان تعریف صریح یک شیء یا یک شخص را فراهم می‌آورد» (شیخاوندی، ۱۳۸۰: ۹).

متخصصان درباره‌ی زمینه کار و فعالیت خود در علوم چون جغرافیا، جامعه‌شناسی، معماری، شهرسازی و... تعاریف متفاوتی از محله ارائه کرده‌اند؛ حتی این مفهوم، در هر کشور تعریف خاص خود را دارد؛ برای مثال، در مراکش، محله کمتر مفهوم اداری و تجاری دارد و درمقابل، دارای مفهوم نمادین است (ربانی، ۱۳۸۲: ۱۵۶). از نظر مامفورد، محله با مرزهای معین و نیز جایگاه هسته‌ای آن در شهر شناخته می‌شود (مامفورد، ۱۹۵۴: ۵۰۱). محله را می‌توان از ابعاد مختلف نیز تعریف کرد؛ برای مثال، محله‌ها از نظر اداری با دیوارها، راه‌ها یا مرزهای تعیین‌شده، از نظر اجتماعی با ادراک ساکنان محلی و از نظر زیبایی، با داشتن ویژگی‌های مشخص یا عمر و سن توسعه تعریف می‌شوند (بارتون، ۲۰۰۳: ۱۶). همه

۱. این مقاله، برگرفته از پایان‌نامه کارشناسی ارشد با عنوان «ارزیابی مؤلفه‌های هویت‌بخش محلات شهری» به‌راهنمایی دکتر ابوالفضل مشکینی و مشاوره دکتر کرامت‌اله زبیری در سال ۱۳۸۹ است.

تعاریف محله را می‌توان در این جمله از سوزان کلا خلاصه کرد. وی محله را به چهار شکل زیر توضیح داده است (۱۹۶۸: ۳۹-۴۰):

۱. محله به‌عنوان محیطی دارای موقعیت اکولوژیکی خاص در محیطی بزرگ‌تر؛
  ۲. محله به‌عنوان نماد تجاری؛
  ۳. محله به‌عنوان محیطی با نقش کارکردی ویژه؛
  ۴. محله به‌عنوان محیطی با جو خاص.
- تمام این تعاریف، طرح‌واره‌های ذهنی اجتماعی - فضایی<sup>۱</sup> هستند.

### مؤلفه‌های شکل‌دهنده هویت اجتماعی محله‌های شهری

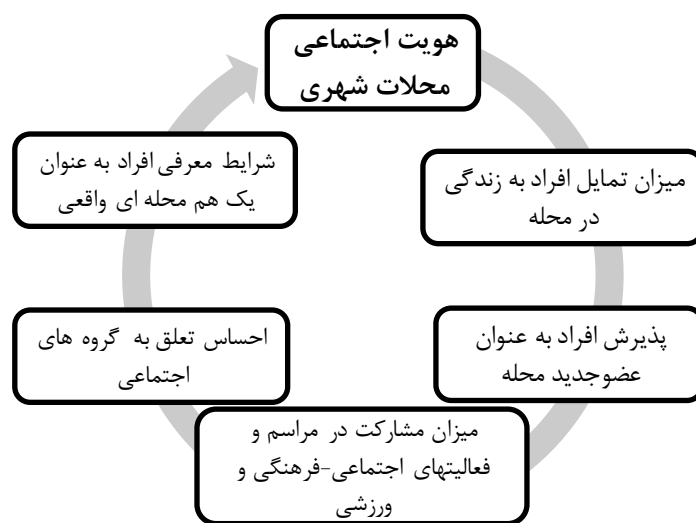
هویت، مجموعه‌ای از صفات و مشخصاتی است که موجب «تشخص» یک فرد یا اجتماع از افراد و جوامع دیگر می‌شود و شهر نیز به‌تبعیت از این معیار، شخصیت می‌یابد و مستقل می‌شود. هویت در شهر، از طریق ایجاد و تداعی خاطرات عمومی در شهروندان، تعلق خاطر و وابستگی را برای آنان فراهم می‌سازد و شهرنشینان را به‌سوی شهروند شدن که گستره‌ای فعال‌تر از ساکن شدن صرف دارد، هدایت می‌کند. پس هرچند هویت شهر، خود معلول فرهنگ شهروندان آن است، بر فرایند شهروندسازی تأثیر می‌گذارد و سبب تدوین معیارهای مشارکت و قضاوت نزد ناظران و ساکنان می‌شود.

فرآورده‌ها و تجلی‌های کالبدی و فرهنگی و باورهای یک جامعه، مبین و نیازمند هویتی است تا از این طریق خود را معرفی کند و به تعامل و تقابل و گفت‌وگو با دیگران برخیزد؛ بنابراین، تمدن و فرهنگ و در نتیجه، شهر و محل زندگی نیز از این قاعده مستثنا نیست و نیازمند تجلی و وجوه متمایز با دیگر تمدن‌ها و فرهنگ‌هاست (پاکزاد، ۱۳۷۵: ۱۰۴). در ایران، به‌زعم بعضی صاحب‌نظران و به‌علت شرایط تاریخی این سرزمین، هویت افراد در این اجتماع‌ها تعریف نمی‌شود؛ بلکه از زاویه پیوندهای خویشاوندی و خانوادگی (سببی و نسبی)، مذهبی و... تعریف می‌شود. بدین ترتیب، اصولاً فرد (به‌معنای شهروند صاحب‌حقوق و متعلق به یک اجتماع) وجود ندارد. به همین علت است که در شرایط تصمیم‌گیری و عمل، قضاوت‌ها بر مبنای اولویت‌ها و منافع است که بر هویت خویشاوندی، قومی و قبیله‌ای استوار می‌شوند و نه بر احساس تعلق و عضویت در یک محدوده جغرافیایی به نام شهر، اجتماع محلی و... پیامد این نگرش، بی‌اعتباری عرصه عمومی است (پیران، ۱۳۸۳: ۱۶۹). همچنین می‌توان گفت هویت یک معیار رشد است. به‌عبارت دیگر، هنگامی که یک شهر یا جامعه رشد می‌کند، بخشی از ویژگی‌های هویتش در جریان رشد تغییر می‌کند و ساماندهی جدیدی می‌یابد. در این ساختار، هویت شهر به‌عنوان یک معیار برای توسعه و عاملی برای ارتقای کیفیت محیط مطرح می‌شود تا زمینه‌های مشارکت و امنیت افراد را فراهم سازد (کارکنان نصرآبادی، ۱۳۸۹: ۲۴). در عصر حاضر، به‌دلیل پنهان‌بودن اصول و مبانی نظری معماری و شهرسازی و همچنین به‌دلیل خلط مباحث در این حوزه، توجه به تأثیر معماری و شهرسازی و استحاله فرهنگ جامعه بر اثر رواج شیوه‌ای خاص از معماری و شهرسازی، اهمیت ویژه‌ای یافته است. به‌طور کلی، می‌توان درباره محیط واجد هویت، گزاره‌های زیر را مطرح ساخت:

- هویت محیط مصنوع، بیانگر ارزش‌های حاکم بر جامعه است.
- هویت محیط مصنوع، بیانگر ارزش‌هایی است که جامعه به متصرف‌بودن به آن‌ها تمایل دارد.
- ویژگی‌های محیط مصنوع، بیانگر هویتی است که جامعه تمایل دارد با آن شناخته شود.
- ویژگی‌های محیط مصنوع، بیانگر هویت جامعه‌ای است که آن محیط را پدید آورده است، در آن زیست می‌کند و... .
- ویژگی‌های محیط مصنوع، بیانگر هویتی است که عده‌ای (طراحان، برنامه‌ریزان و مدیران شهر) می‌خواهند برای جامعه به‌وجود آورند (نقی‌زاده، ۱۳۸۶: ۳۳۰). با توجه به آنچه گذشت، بهترین حالت را می‌توان وقتی دانست که آثار انسانی و از جمله شهر، بر پایه اصولی شکل گرفته باشند و هویتی را داشته باشند که اصول آن منبعث از فرهنگ جامعه و هویت حاصل، بیانگر اصول و مبانی فرهنگی مأخوذ از جهان‌بینی جامعه باشد. درعین‌حال، جامعه با آگاهی کامل به این ارتباطات، از داشتن چنین هویتی خرسند باشد و به آن مباحثات کند.

از مهم‌ترین ابعاد شکل‌دهندهٔ هویت، بعد اجتماعی آن است. هویت اجتماعی، تعبیری است که فرد از خود در ارتباط با دیگران دارد و براساس عضویت در رده‌ها و گروه‌های گوناگون اجتماعی شکل می‌گیرد. ریچارد دیکنز هویت اجتماعی را دستاوردی عملی، یعنی یک فرایند می‌داند و ماندگارترین مضمون در نظریهٔ اجتماعی را تلاش در «پل‌زدن بر شکاف تحلیلی» میان فرد و جامعه تلقی می‌کند (جنکینز، ۱۳۸۱: ۴۴). هویت شهری و محله‌ای، فرایندی از تعامل‌ها، پیوندها، تعلق‌های محیطی و انسجام جمعی است که در وضعیت مکانی و زمانی خاص، مجال تکوین می‌یابد. شناخت پدیده‌های انسانی نیز بدون درک و فهم دو عامل زمان و مکان - که مشخص‌کنندهٔ ظرف و مظروف آن پدیده‌اند - بی‌شک شناختی کامل و دقیق نخواهد بود. شناخت اجتماعی هویت در شهرها، با ظهور کلان‌شهرهای مدرن، دیدگاه‌های نظری و کاربردی مختلفی پیدا کرده است. فرایند پژوهش‌های نظری و تجربی آنان، بیانگر تغییر در هویت اجتماعی و فرهنگی ساکنان شهرهای بزرگ صنعتی و ظهور نسل جدیدی است که به دلیل جابه‌جایی ارزش‌ها و سنت‌های تاریخی در محیط‌های شهری صنعتی، هویت یکپارچهٔ آنان در معرض تهدید قرار گرفته است. پژوهشگران متعددی، در مطالعه‌های تجربی خود به بعضی از عوامل مؤثر بر هویت اجتماعی مکان اشاره داشته‌اند. از مهم‌ترین این عوامل می‌توان تعلق به گروه‌های اجتماعی خاص، ارتباط‌های اجتماعی، سرگذشت محیطی افراد، تولد در مکان، طول اقامت در مکان و احساس ریشه‌داری اشاره کرد.

نقره‌کار معتقد است که عوامل هویت‌زا، به دو بخش بیرونی مانند فرهنگ، آداب و رسوم و دین و بخش درونی مانند طبیعت، نژاد و زبان تقسیم می‌شوند (نقره‌کار، ۱۳۸۷: ۵۶). نفیسی در تعریفی از هویت اجتماعی، مؤلفه‌های هویت اجتماعی شامل احساس و اعتقاد و تمایل به عضویت در جامعه، پذیرش یکدیگر به‌عنوان هم‌محلی، نگرش مثبت به دیگران و افتخار به عضویت در آن جامعه را اصول اساسی در این زمینه می‌داند (نفیسی، ۱۳۷۹: ۱۹۹). حاجیانی (۱۳۷۹) شاخص‌های بعد اجتماعی هویت را مشارکت در تقسیم کار، ابراز رضایت از وضع موجود، برقراری روابط دوستانه در تمامی ابعاد و پذیرش منافع جمعی می‌شمارد. ابوالحسنی، مؤلفه‌های هویت اجتماعی در بعد ملی را احساس تعلق و عضویت، تمایل به زندگی، پذیرش افراد و شرایط سختگیرانه در پذیرش افراد می‌داند (ابوالحسنی، ۱۳۸۸: ۱۶۵). با اتکا به نظریه‌های مذکور، مؤلفه‌های مورد ارزیابی در این پژوهش به‌منظور سنجش هویت اجتماعی محله به‌ترتیب عبارت‌اند از: حس تعلق به گروه‌های اجتماعی، میزان تمایل به زندگی در گروه‌های اجتماعی، پذیرش افراد به‌عنوان هم‌محله‌ای، شرایط پذیرش افراد به‌عنوان هم‌محله‌ای و میزان مشارکت افراد در گروه‌ها و مراکز اجتماعی - فرهنگی و ورزشی محله مانند بسیج، انجمن اولیا و مربیان، اماکن مذهبی و ورزشی (نمودار ۱).



نمودار ۱. عوامل مؤثر بر شکل‌گیری هویت محله‌ای

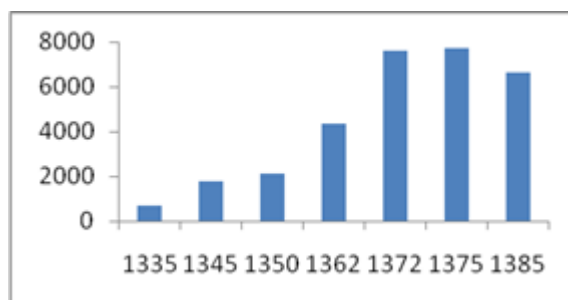
## منطقه مورد مطالعه

اوین در همسایگی محله‌های درکه و ولنجک در منطقه شمیرانات، از قدیمی‌ترین محله‌ها در ناحیه دو منطقه یک شهرداری تهران است که در طول جغرافیایی ۵۱ درجه و ۲۵ دقیقه و در عرض جغرافیایی ۳۵ درجه و ۴۰ دقیقه و در ۴ کیلومتری غرب تجریش واقع شده و ارتفاع متوسط آن از سطح دریا ۱۶۵۴ متر است. محله اوین از شمال به جاده درکه و دانشگاه، از جنوب به بزرگراه شهید چمران و هتل اوین (هتل هیلتون)، از شرق به نمایشگاه بین‌المللی و از غرب به رودخانه اوین درکه محدود شده است. تحول‌های جمعیتی محله اوین طی سالیان اخیر مطابق با جدول ۱ است:

جدول ۱. جمعیت محله اوین

سال	جمعیت کل	زن	مرد	خانوار	بعد خانوار	رشد
۱۳۳۵	۶۹۶	۳۱۶	۳۸۰	۲۸۷	۲/۴۲۵	-
۱۳۴۵	۱۷۷۹	-	-	۴۳۴	۴/۰۹	۹/۸۴
۱۳۵۰	۲۱۰۴	-	-	۴۹۱	۴/۳	۳/۴
۱۳۶۲	۴۳۷۰	-	-	-	-	۶/۳
۱۳۷۲	۷۶۰۷	۳۷۱۸	۳۸۸۹	۱۵۶۹	۴/۸	۵/۷
۱۳۷۵	۷۷۱۶	۳۷۸۱	۳۹۳۵	۱۶۰۸	۴/۸	-
۱۳۸۵	۶۶۲۲	۳۲۲۸	۳۳۹۴	۱۵۷۷	۴/۲	-

منبع: شهرداری منطقه یک شهر تهران



نمودار ۲. جمعیت محله اوین



نقشه ۱. مرز محله اوین با محله‌های ولنجک و درکه

منبع: سایت شهرداری تهران

## روش پژوهش

این پژوهش، تحلیلی-توصیفی است، به روش پیمایشی انجام گرفته و با استفاده از پرسشنامه عملیاتی شده است. در این پژوهش با توصیف ویژگی‌های جامعه مورد نظر، همبستگی و میزان ارتباط متغیرهای مستقل (ویژگی‌های شخصی، اجتماعی، فرهنگی و سکونتی ساکنان محله اوین) و متغیر وابسته (هویت اجتماعی محله اوین، احساس تعلق گروهی، مشارکت و همبستگی درون‌محله‌ای) سنجیده می‌شود. پس از جمع‌آوری اطلاعات و داده‌های مورد نیاز به وسیله پرسشنامه و پژوهش‌های میدانی با استفاده از روش‌های آماری، مؤلفه‌های مورد نظر ارزیابی می‌شود. جامعه نمونه برحسب روش ادواردز، ۹۵ نفر با ضریب اطمینان ۹۵ درصد و ضریب خطای ۱۰ درصد در نظر گرفته شده است.

## یافته‌ها

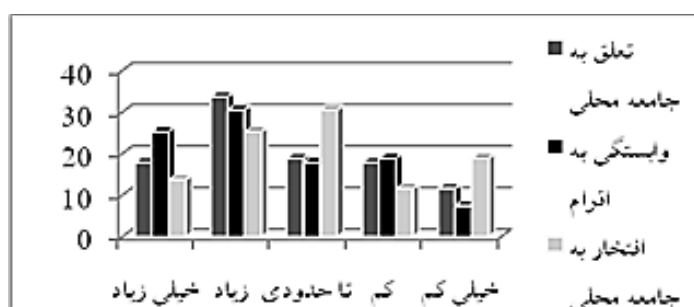
با واردکردن اطلاعات پرسشنامه به محیط نرم‌افزار SPSS 11.5، گویه‌های هر مؤلفه دسته‌بندی شدند. سپس میانگین آن‌ها محاسبه شد و با استفاده از تی-تست، میزان هویت اجتماعی در جامعه نمونه و تعمیم آن به کل جامعه مورد مطالعه بررسی شد. هویت اجتماعی، متشکل از پنج مؤلفه است. مؤلفه نخست، احساس تعلق اجتماعی و متشکل از سه گویه است: گروه قومی، گروه محلی و افتخار به جامعه محلی. مؤلفه دوم تمایل به زندگی در جوامع (جامعه قومی و جامعه محلی) و مؤلفه سوم پذیرش افراد در جامعه محلی (پذیرش افراد محله و اقوام و ساکنان جدید) است. مؤلفه چهارم شرایط پذیرش افراد در گروه‌ها (اکثریت‌بودن، احترام به فرهنگ محله، کمک به ساکنان، همکاری در آبادانی محله و متولدان محله اوین) و آخرین مؤلفه، مشارکت افراد در گروه‌ها و مراکز محلی (مسجد و حسینیه، بسیج، کانون فرهنگی، مراکز ورزشی و انجمن اولیا و مربیان) است. برای بررسی تأثیر ویژگی‌های اجتماعی-فرهنگی بر میزان هویت اجتماعی، از آزمون تحلیل واریانس فیشر استفاده شده است. در این آزمون، دو جامعه مستقل، از نظر مقیاس فاصله‌ای با یکدیگر مقایسه می‌شوند. به عبارتی، در مواقعی که متغیر مستقل دارای دو سطح یا بیشتر باشد، برای مقایسه میانگین‌های این سطوح، از تحلیل واریانس یک‌طرفه استفاده می‌شود.

## سنجش مؤلفه‌های هویت اجتماعی

الف) احساس تعلق به گروه‌های اجتماعی: اولین پرسش، در مورد احساس تعلق و عضویت در دو نوع جامعه قومی و محلی است.

جدول ۲. احساس تعلق گروهی (هویت اجتماعی)

مجموع	بسیار کم	کم	تا حدودی	زیاد	بسیار زیاد	احساس تعلق
۱۰۰	۱۱/۶	۱۷/۹	۱۸/۹	۳۳/۷	۱۷/۹	تعلق به جامعه محلی
۱۰۰	۷/۴	۱۸/۹	۱۷/۹	۳۰/۵	۲۵/۳	وابستگی به اقوام



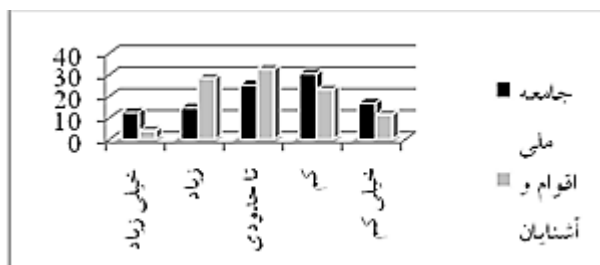
نمودار ۳. احساس تعلق اجتماعی

همان‌گونه که در جدول مشاهده می‌شود، میزان احساس تعلق هر سه گویه، در پنج رده، از بسیار زیاد تا بسیار کم دسته‌بندی شده است. این آمار، وضعیت پاسخگویی افراد به پرسش‌های مشخص‌کننده حس تعلق اجتماعی در جامعه نمونه است.

ب) تمایل به زندگی: مؤلفه دوم، مربوط به میزان تمایل به زندگی در دو جامعه متفاوت است. این آمار، وضعیت پاسخگویی افراد به سؤال‌های مشخص‌کننده میزان تمایل زندگی در دو جامعه قومی و محلی جامعه را نشان می‌دهد.

جدول ۳. تمایل به زندگی در جوامع

مجموع	خیلی کم	کم	تا حدودی	زیاد	خیلی زیاد	تمایل به زندگی در گروه
۱۰۰	۱۶/۸	۳۰/۵	۲۵/۳	۱۴/۷	۱۲/۶	جامعه محلی
۱۰۰	۱۱/۶	۲۳/۲	۳۲/۶	۲۸/۴	۴/۲	اقوام و آشنایان

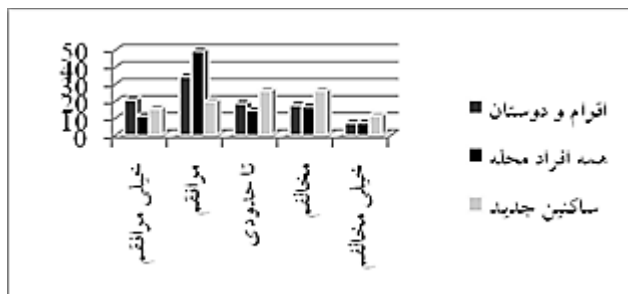


نمودار ۴. تمایل به زندگی در جوامع

ج) میزان پذیرش افراد به‌عنوان هم‌محله‌ای: جدول ۴ میزان موافقت و مخالفت پاسخگویان در پذیرش دیگر افراد در گروه‌های محلی است.

جدول ۴. پذیرش افراد محلی

مجموع	بسیار مخالفم	مخالفم	تا حدودی	موافقم	بسیار موافقم	پذیرش افراد
۱۰۰	۷/۴	۱۷/۹	۱۸/۹	۳۴/۷	۲۱/۱	اقوام و دوستان
۱۰۰	۷/۴	۱۶/۸	۱۴/۷	۴۹/۵	۱۱/۶	همه افراد محله
۱۰۰	۱۱/۶	۲۶/۳	۲۶/۳	۲۰	۱۵/۸	ساکنان جدید

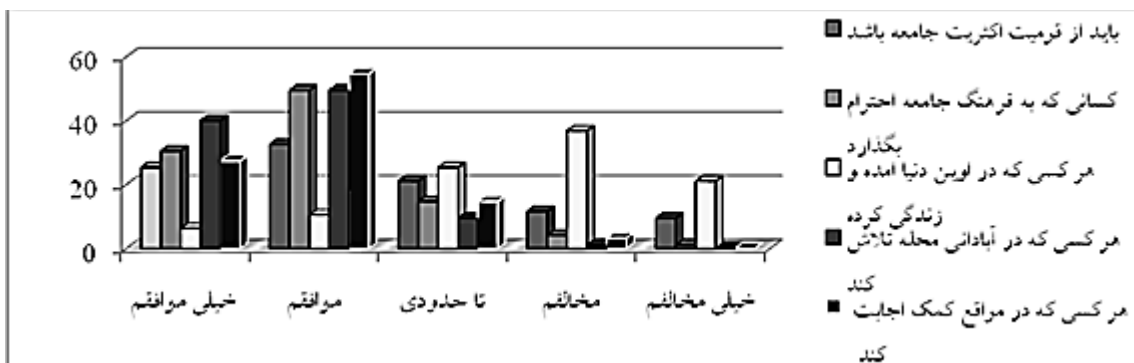


نمودار ۵. پذیرش افراد محلی

د) شرط عضویت در جامعه محلی: جدول زیر میزان موافقت کامل تا مخالفت کامل پاسخگویان را در مقایسه با شرایط بررسی شده در پذیرش افراد به‌عنوان هم‌محله‌ای نشان می‌دهد.

جدول ۵. شرط عضویت در جامعه محلی

بسیار مخالفم	مخالفم	تا حدودی	موافقم	بسیار موافقم	شرط عضویت در جوامع محلی
۹/۵	۱۱/۶	۲۱/۱	۳۲/۶	۲۵/۳	باید از قومیت اکثریت جامعه باشد
۱/۱	۴/۲	۱۴/۷	۴۹/۵	۳۰/۵	کسی که به فرهنگ جامعه احترام بگذارد
۲۱/۱	۳۶/۸	۲۵/۳	۱۰/۵	۶/۳	هرکسی که در اوین دنیا آمده و زندگی کرده است
۰	۱/۱	۹/۵	۴۹/۵	۴۰	هرکسی که در آبادانی محله تلاش کند
۰	۳/۲	۱۴/۷	۵۴/۷	۲۷/۴	هرکسی که در مواقع ضرورت کمک کند

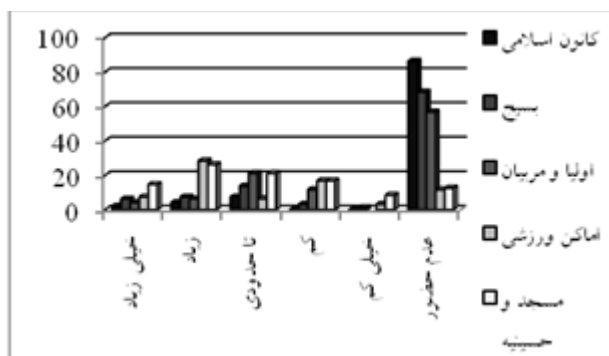


نمودار ۶. شرط عضویت در جامعه محلی

ه) میزان مشارکت: آخرین مؤلفه در زمینه سنجش هویت اجتماعی، برآورد میزان مشارکت افراد در گروه‌ها و مراکز فرهنگی-اجتماعی و ورزشی محله است. مهم‌ترین نکته در بررسی این مؤلفه، درصد پایین حضور پاسخگویان در اماکن و مراکز اجتماعی- فرهنگی محله اوین است.

جدول ۶. میزان مشارکت در گروه‌ها و مراکز فرهنگی محله

حضور نداشتن	بسیار کم	کم	تا حدودی	زیاد	خیلی زیاد	میزان حضور و مشارکت در گروه‌ها
۸۶/۳	-	-	۷/۴	۴/۲	۲/۱	کانون اسلامی
۶۸/۴	۱/۱	۳/۲	۱۳/۷	۷/۴	۶/۳	بسج
۵۶/۸	-	۱۱/۶	۲۱/۱	۶/۳	۴/۲	اولیا و مربیان
۱۱/۶	۳/۲	۱۶/۸	۶/۳۲	۲۸/۴	۷/۴	اماکن ورزشی
۱۲/۶	۸/۴	۱۶/۸	۲۱/۱	۲۶/۳	۱۴/۷	مسجد و حسینیه



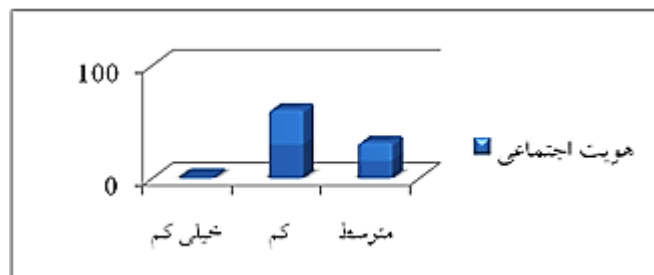
نمودار ۷. میزان مشارکت در گروه‌ها و مراکز فرهنگی



مؤلفه‌های مذکور را می‌توان به صورت یک‌جا و با عنوان هویت اجتماعی بیان کرد. پنج مؤلفه مورد بررسی، درحقیقت شاخص‌های تشکیل‌دهنده هویت اجتماعی افرادند. برای بررسی هویت، از پنج گزینه بسیار زیاد (معادل عدد ۵ در جدول زیر)، زیاد (معادل عدد ۴)، متوسط (معادل عدد ۳)، کم (معادل عدد ۲) و بسیار کم (معادل عدد ۱) استفاده شده است؛ بنابراین، با توجه به این توضیح، عدد سه نشان‌دهنده هویت اجتماعی در وضعیت متوسط و قابل قبول است و بالاتر از سه شرایط ایده‌آل و آرمانی را نشان می‌دهد. در صورتی که اعداد دو و یک نشان‌دهنده ضعف در میزان هویت اجتماعی افراد در محله اوین هستند.

جدول ۷. هویت اجتماعی

هویت اجتماعی	تعداد	درصد	درصد نسبی	درصد تجمعی
بسیار کم	۲	۲/۱	۲/۱	۲/۱
کم	۶۱	۶۴/۲	۶۴/۲	۶۶/۳
متوسط	۳۲	۳۳/۷	۳۳/۷	۱۰۰
مجموع	۹۵	۱۰۰	۱۰۰	-



نمودار ۸. هویت اجتماعی

با مشاهده جدول ۷ می‌توان پی برد که هویت اجتماعی محله اوین در وضعیت بدی قرار دارد؛ به گونه‌ای که تنها ۳۳/۷ درصد جمعیت، هویت اجتماعی خود را متوسط می‌دانند و ۶۴/۲ درصد هویت خود را کم و ۲/۱ درصد هویت خود را بسیار کم می‌دانند، اما میزان هویت اجتماعی در مقادیر زیاد و بسیار زیاد به هیچ وجه دیده نمی‌شود که خود نشان‌دهنده ضعف‌هایی در تقویت این بعد از هویت محله اوین است.

### آزمون فرضیه در جامعه

آمار فوق درباره جامعه نمونه برآورد شده است و برای تعمیم آن به کل محله اوین باید از تی-تست استفاده کرد. درباره هر بعد از هویت، میانگین ۶۰ درصد  $\mu=۳$  (در طیف لیکرت گزینه ۳  $\mu=۳$ ) به روش مذکور آزمون می‌شود. فرض  $H_0$  و فرض مخالف آن برای میانگین ۶۰ درصد به صورت زیر بیان می‌شود:

جدول ۸. تی-تست (میانگین هویت اجتماعی در جامعه نمونه)

عنوان	تعداد	میانگین	انحراف معیار
هویت اجتماعی	۹۵	۲/۳۰۶۴	۰/۳۶۸۵۹

$$\begin{cases} H_0: \mu = 6\% \\ H_1: \mu \neq 6\% \end{cases}$$

جدول ۹. معناداری آزمون

عنوان	T	تعداد (n-1)	معناداری	اختلاف میانگین	
				پایین تر	بالا تر
هویت اجتماعی	-۱۸/۳۴۰	۹۴	۰/۰۰۰	-۰/۶۹۳۶	-۰/۷۶۸۷

مطابق با این جدول، در ستون معناداری، در صورتی که مقادیر از ۱ درصد و ۵ درصد کوچک‌تر باشد، می‌توان نتیجه گرفت که فرضیه صفر در سطح اطمینان ۹۹ درصد و ۹۵ درصد رد می‌شود. به عبارتی، در هر دو هویت در سطح اطمینان ۹۵ درصد، آزمون برابری میانگین با ۶۰ درصد (۳ در طیف لیکرت) رد می‌شود و با توجه به دو ستون حد بالا و پایین سطح اطمینان می‌توان نتیجه گرفت میانگین هویت اجتماعی در جامعه، با سطح اطمینان ۹۹ درصد، پایین‌تر از ۶۰ درصد است.

### رابطه جنسیت، سن، شغل، قومیت، مالکیت، تحصیلات و مدت سکونت با هویت اجتماعی

در این بخش، به بررسی نقش عوامل جمعیت‌شناختی (سن، جنس، تحصیلات، مدت سکونت و نوع شغل) در شکل‌گیری هویت اجتماعی پرداخته می‌شود. نوع آزمون، تحلیل واریانس یک‌طرفه یا فیشر است. آماره آزمون برای مقایسه چندین میانگین، با توزیع F منطبق است که در آن، تفاوت چندین نمونه با نابرابری‌های مقداری، در درون نمونه‌ها با هم مقایسه می‌شود و مقایسه براساس واریانس‌های جامعه صورت می‌گیرد (طاهرخانی و مهدوی، ۱۳۸۳: ۲۳۴).

اولین فرضیه این است که میان گروه‌های سنی و هویت اجتماعی، رابطه‌ای معنادار وجود دارد.

جدول ۱۰، میانگین هویت در گروه‌های سنی جامعه نمونه را نشان می‌دهد که برای سنجش در جامعه اصلی از آزمون

فیشر استفاده می‌کنیم.

جدول ۱۰. میانگین هویت اجتماعی در گروه‌های سنی

گروه‌های سنی	تعداد افراد پاسخگو	میانگین	انحراف معیار	۹۵ درصد اطمینان		حداکثر	حداقل
				حد بالا	حد پایین		
۱۵-۱۵ سال	۲۲	۲/۲۵۲۵	-۰/۲۹۹۲۹	۲/۱۱۹۸	۲/۳۸۵۲	۲/۸۳	۱/۸۳
۲۶-۳۵ سال	۴۰	۲/۴۸۷۵	-۰/۲۹۰۰۴	۲/۳۹۴۷	۲/۵۸۰۳	۳/۱۷	۱/۹۴
۳۶-۵۰ سال	۲۵	۲/۰۷۷۸	-۰/۳۴۰۹۶	۱/۹۳۷۰	۲/۲۱۸۵	۲/۸۹	۱/۲۸
۵۱ سال به بالا	۸	۲/۲۶۳۹	-۰/۵۵۰۵۷	۱/۸۰۳۶	۲/۷۲۴۲	۳/۱۱	۱/۴۴
مجموع	۹۵	۲/۳۰۶۴	-۰/۳۶۸۵۹	۲/۲۳۱۳	۲/۳۸۱۵	۳/۱۷	۱/۲۸

جدول ۱۱. آزمون فیشر (هویت اجتماعی و گروه سنی)

مجموع مربعات	درجه آزادی	میانگین مربعات	ارزش F	معناداری
۲/۶۹۷	۳	۰/۸۹۹	۸/۱۲۱	۰/۰۰۰
۱۰/۰۷۴	۹۱	۰/۱۱۱	-	-

جدول ۱۱، نتایج تحلیل آزمون واریانس را نشان می‌دهد که برابری میانگین هویت اجتماعی است در بین طبقات

می‌سنجد.

$$\left\{ \begin{array}{l} H_0 : \mu_1 = \mu_2 = \mu_3 = \mu_4 \\ H_1 = \text{حداقل یکی از میانگین‌ها با بقیه تفاوت دارد} \end{array} \right.$$

این جدول بر مبنای تحلیل واریانس، امکان تأثیر عامل سن بر میزان احساس هویت اجتماعی را بررسی می‌کند و به مقایسهٔ اختلاف میانگین‌ها می‌پردازد. منشأ تغییر در میانگین‌ها به دو دستهٔ بین‌گروهی و درون‌گروهی تقسیم شده است. بخشی از تفاوت‌ها ناشی از تفاوت گروه‌ها (اختلاف سن) و بخشی ناشی از سایر عوامل است. عدد ۰/۰۰۰ در جدول ۱۱، بالابودن مقدار معناداری را می‌رساند و فرضیهٔ صفر رد می‌شود؛ بنابراین، می‌توان بیان داشت که عامل سن بر میزان هویت افراد جامعه مؤثر است.

جدول ۱۲. تفاوت هویت اجتماعی در جامعه

سن (I)	سن (J)	تفاوت معنادار (I-J)	Std. Error	Sig.	فاصلهٔ اطمینان ۹۵ درصد	
					حد پایین	حد بالا
۲۵-۱۵	۲۶-۳۵	-.۲۳۵۰(*)	۰/۰۸۸۳۱	۰/۰۴۵	-۰/۴۶۶۱	-۰/۰۰۳۸
۲۵-۱۵	۳۶-۵۰	۰/۱۷۴۷	۰/۰۹۷۲۶	۰/۲۸۲	-۰/۰۷۹۸	۰/۴۲۹۳
۲۵-۱۵	۵۰ به بالا	-۰/۱۱۴	۰/۱۳۷۳۷	۱/۰۰۰	-۰/۳۷۰۹	۰/۳۴۸۱
۳۵-۲۶	۲۶-۳۵	۰/۲۳۵۰(*)	۰/۰۸۸۳۱	۰/۰۴۵	۰/۰۰۳۸	۰/۴۶۶۱
۳۵-۲۶	۳۶-۵۰	۰/۴۰۹۷(*)	۰/۰۸۴۸۳	۰/۰۰۰	۰/۱۸۷۷	۰/۶۳۱۷
۳۵-۲۶	۵۰ به بالا	۰/۲۲۳۶	۰/۱۲۸۸۶	۰/۳۱۲	-۰/۱۱۳۶	۰/۵۶۰۹
۵۰-۳۶	۱۵-۲۵	-۰/۱۷۴۷	۰/۰۹۷۲۶	۰/۲۸۲	-۰/۴۲۹۳	۰/۰۷۹۸
۵۰-۳۶	۲۶-۳۵	-۰/۴۰۹۷(*)	۰/۰۸۴۸۳	۰/۰۰۰	-۰/۶۳۱۷	-۰/۱۸۷۷
۵۰-۳۶	۵۰ به بالا	-۰/۱۸۶۱	۰/۱۳۵۱۵	۰/۵۱۷	-۰/۵۳۹۸	۰/۱۶۷۶
۵۱	۱۵-۲۵	۰/۰۱۱۴	۰/۱۳۷۳۷	۱۰/۰۰۰	-۰/۳۴۸۱	۰/۳۷۰۹
۵۱	۲۶-۳۵	-۰/۲۲۳۶	۰/۱۲۸۸۶	۰/۳۱۲	-۰/۵۶۰۹	۰/۱۱۳۶
۵۱	۵۰ به بالا	۰/۱۸۶۱	۰/۱۳۵۱۵	۰/۵۱۷	-۰/۱۶۷۶	۰/۵۳۹۸

\* / اختلاف میانگین تا سطح ۰/۰۵ معنادار است.

مطابق این جدول، هویت اجتماعی گروه سنی ۱۵ تا ۲۵ سال با گروه سنی ۲۶ تا ۳۵ سال و هویت گروه ۲۶ تا ۳۵ سال با گروه سنی ۳۶ تا ۵۰ سال متفاوت است.

$$\left\{ \begin{array}{l} H_0: \mu_1 = \mu_2 \\ H_1: \text{حداقل یکی از میانگین‌ها با بقیه تفاوت دارد} \end{array} \right.$$

۲. جنس و هویت اجتماعی

جدول ۱۳. آزمون فیشر (هویت اجتماعی و جنسیت)

مجموع مربعات	درجهٔ آزادی	میانگین مربعات	ارزش F	معناداری
۰/۱۴۴	۱	۰/۱۴۴	۱۰/۰۶۳	۰/۳۰۵
۱۲۰/۶۲۶	۹۳	۰/۱۳۶	-	-

جدول ۱۳ مربوط به آزمون فیشر در ارتباط با جنسیت و هویت اجتماعی افراد است که رابطهٔ آن معنادار نیست و فرضیهٔ صفر تأیید می‌شود.

۳. هویت اجتماعی و تحصیلات

جدول ۱۴. میانگین هویت اجتماعی براساس سطح تحصیلات

تعداد افراد پاسخگو	میانگین	انحراف معیار	۹۵ درصد اطمینان		حد اکثر	حد اقل
			حد بالا	حد پایین		
۱۰	۲/۰۲۲۲	۰/۴۳۳۶۷	۰/۱۳۷۱۴	۱/۷۱۲۰	۲/۳۳۲۴	۱/۲۸
۳۰	۲۰/۲۵۹۳	۰/۳۵۳۵۸	۰/۰۶۴۵۵	۲/۱۲۷۲	۲/۳۹۱۳	۱/۴۴
۴۴	۲/۳۷۷۵	۰/۳۲۶۷۲	۰/۰۴۹۲۵	۲/۲۷۸۲	۲/۴۷۶۹	۱/۷۲
۱۱	۲/۴۰۹۱	۰/۴۰۶۱۸	۰/۱۲۲۴۷	۲/۱۳۶۲	۲/۶۸۲۰	۱/۸۹
۹۵	۲/۳۰۶۴	۰/۳۶۸۵۹	۰/۰۳۷۸۲	۲/۲۳۱۳	۲/۳۸۱۵	۱/۲۸

چنانکه جدول ۱۴ نشان می‌دهد بالاترین میانگین هویت در افراد با تحصیلات فوق لیسانس و بالاتر و کمترین آن نیز در افراد با سطح تحصیلات زیر دیپلم مشاهده می‌شود. این نتایج مربوط به جامعه نمونه است. جدول ۱۵ نتایج آزمون تحلیل واریانس (ANOVA) برابری میانگین هویت اجتماعی را در این طبقات می‌سنجد.

جدول ۱۵. آزمون فیشر (هویت اجتماعی و تحصیلات)

مجموع مربعات	درجه آزادی	میانگین مربعات	ارزش F	معناداری
۱/۲۱۳	۳	۰/۴۰۴	۳/۱۸۳	۰/۰۲۸
۱۱/۵۵۸	۹۱	۰/۱۲۷	-	-

$$\begin{cases} H_0: \mu_1 = \mu_2 = \mu_3 = \mu_4 \\ H_1 = \text{حداقل یکی از میانگین‌ها با بقیه تفاوت دارد} \end{cases}$$

عدد ۰/۰۲۸ بالا بودن مقدار معناداری را می‌رساند و فرضیه صفر رد می‌شود؛ بنابراین، می‌توان گفت عامل تحصیلات در میزان هویت افراد جامعه مؤثر است. علامت \* نشان می‌دهد که آن گروه تا سطح اطمینان ۹۵ درصد با هم متفاوت است و میانگین هریک در نمونه و جامعه بالاتر است.

جدول ۱۶. تفاوت هویت اجتماعی براساس سطح تحصیلات در جامعه

تحصیلات (I)	تحصیلات (J)	تفاوت معنادار (I-J)	Std. Error	Sig.	فاصله اطمینان ۹۵ درصد
زیر دیپلم	دیپلم	-۰/۲۳۷۰	۰/۱۳۰۱۳	۰/۲۷۰	۰/۱۰۳۵
زیر دیپلم	فوق دیپلم و لیسانس	-۰/۳۵۵۳(*)	۰/۱۲۴۸۵	۰/۰۲۸	-۰/۰۲۸۶
زیر دیپلم	فوق لیسانس و دکتری	-۰/۳۸۶۹	۰/۱۵۵۷۲	۰/۰۶۹	۰/۰۲۰۷
دیپلم	زیر دیپلم	۰/۲۳۷۰	۰/۱۳۰۱۳	۰/۲۷۰	۰/۵۷۷۶
دیپلم	فوق دیپلم و لیسانس	-۰/۱۱۸۳	۰/۰۸۴۳۸	۰/۵۰۲	۰/۱۰۲۶
دیپلم	فوق لیسانس و دکتری	-۰/۱۴۹۸	۰/۱۲۵۶۲	۰/۶۳۳	۰/۱۷۸۹
فوق دیپلم و لیسانس	زیر دیپلم	۰/۳۵۵۳(*)	۰/۱۲۴۸۵	۰/۰۲۸	۰/۶۸۲۱
فوق دیپلم و لیسانس	دیپلم	۰/۱۱۸۳	۰/۰۸۴۳۸	۰/۵۰۲	۰/۳۳۹۱
فوق دیپلم و لیسانس	فوق لیسانس و دکتری	-۰/۰۳۱۶	۰/۱۲۰۱۴	۰/۹۹۴	۰/۲۸۲۹
فوق لیسانس و دکتری	زیر دیپلم	۰/۳۸۶۹	۰/۱۵۵۷۲	۰/۰۶۹	۰/۷۹۴۴
فوق لیسانس و دکتری	دیپلم	۰/۱۴۹۸	۰/۱۲۵۶۲	۰/۶۳۳	۰/۴۷۸۶
فوق لیسانس و دکتری	فوق دیپلم و لیسانس	۰/۰۳۱۶	۰/۱۲۰۱۴	۰/۹۹۴	۰/۳۴۶۰

\* اختلاف میانگین تا سطح ۰/۰۵ معنادار است.

براساس جدول ۱۶، هویت اجتماعی گروه تحصیلی زیر دیپلم با گروه فوق دیپلم و لیسانس متفاوت است.

$$\left\{ \begin{array}{l} H_0: \mu_1 = \mu_2 = \mu_3 = \mu_4 = \mu_5 \\ H_1 = \text{حداقل یکی از میانگین‌ها با بقیه تفاوت دارد} \end{array} \right.$$

جدول ۱۷. میانگین هویت براساس گروه‌های قومی

قومیت	تعداد افراد پاسخگو	میانگین	انحراف معیار	۹۵ درصد اطمینان		حداقل	حداکثر
				حد بالا	حد پایین		
فارس	۷۳	۲/۳۵۴۶	۰/۳۳۷۳۸	۲/۲۷۵۹	۲/۴۳۳۴	۱/۴۴	۳/۱۷
لر	۹	۲/۰۴۳۲	۰/۴۲۹۲۳	۱/۷۱۳۳	۲/۳۷۳۱	۱/۲۸	۲/۷۲
ترک	۸	۲/۲۳۶۱	۰/۴۸۷۷۲	۱/۸۲۸۴	۲/۶۴۳۹	۱/۷۸	۲/۸۹
کرد	۴	۲/۲۰۸۳	۰/۴۱۹۱۳	۱/۵۴۱۴	۲/۸۷۵۳	۱/۹۴	۲/۸۳
سایر	۱	۲/۱۱۱۱	.	.	.	۲/۱۱	۲/۱۱
مجموع	۹۵	۲/۳۰۶۴	۰/۳۶۸۵۹	۲/۲۳۱۳	۲/۳۸۱۵	۱/۲۸	۳/۱۷

این نتایج مربوط به جامعه نمونه است. برای اینکه بتوان گفت افراد براساس گروه قومی‌شان، هویت اجتماعی خود را چگونه ارزیابی کرده‌اند، باید با آزمون تحلیل واریانس برابری میانگین‌ها را بررسی کرد. جدول ۱۸ نتایج آزمون تحلیل واریانس (ANOVA) برابری میانگین هویت اجتماعی را در این طبقات می‌سنجد.

جدول ۱۸. آزمون فیشر (هویت اجتماعی و قومیت)

معناداری	ارزش F	میانگین مربعات	درجه آزادی	مجموع مربعات	بین گروه‌ها
۰/۱۵۱	۱۰/۷۲۵	۰/۲۲۷	۴	۰/۹۰۹	بین گروه‌ها
-	-	۰/۱۳۲	۹۰	۱۱/۸۶۱	درون گروه‌ها

درحقیقت، برای بررسی تأثیر قومیت بر متغیر هویت اجتماعی، جدول ۱۸ به مقایسه اختلاف میانگین‌ها می‌پردازد. تغییر در گروه‌ها مربوط به دو عامل است که یکی بین گروهی (اختلاف بین دو جنس) و دیگری درون گروهی است. عدد معناداری را نشان می‌دهد که به علت بالا بودن مقدار آن، فرضیه صفر رد نمی‌شود؛ بدین معنا که نمی‌توان عامل قومیت را در میزان هویت اجتماعی مردم محله اوین مؤثر دانست.

#### ۵. هویت اجتماعی و اشتغال

جدول ۱۹. میانگین هویت براساس گروه‌های شغلی

شغل	تعداد افراد پاسخگو	میانگین	انحراف معیار	۹۵ درصد اطمینان		حداقل	حداکثر
				حد بالا	حد پایین		
آزاد	۳۵	۲/۳۲۲۲	۰/۳۸۳۶۷	۲/۱۹۰۴	۲/۴۵۴۰	۱/۴۴	۳/۱۱
کارمند	۱۸	۲/۲۷۴۷	۰/۲۷۷۱۱	۲/۱۳۶۹	۲/۴۱۲۵	۱/۷۲	۲/۷۲
بیکار	۱	۱/۹۴۴۴	.	.	.	۱/۹۴	۱/۹۴
خانه‌دار	۱۲	۲/۱۶۶۷	۰/۴۹۰۰۸	۱/۸۵۵۳	۲/۴۷۸۰	۱/۲۸	۲/۹۴
محصل	۱۲	۲/۳۴۲۶	۰/۲۷۹۱۲	۲/۱۶۵۲	۲/۵۱۹۹	۱/۸۳	۲/۶۷
مشاغل حرفه‌ای	۸	۲/۳۹۵۸	۰/۴۱۹۳۷	۲/۰۴۵۲	۲/۷۴۶۴	۱/۸۹	۳/۱۷
سایر	۹	۲/۴۰۷۴	۰/۳۸۱۸۸	۲/۱۱۳۹	۲/۷۰۰۹	۱/۷۸	۲/۹۴
مجموع	۹۵	۲/۳۰۶۴	۰/۳۶۸۵۹	۲/۲۳۱۳	۲/۳۸۱۵	۱/۲۸	۳/۱۷

همان‌گونه که مشاهده می‌شود، تفاوت اندکی در بین میانگین‌های هویتی گروه‌های شغلی دیده می‌شود. به عبارتی می‌توان گفت میانگین‌ها نزدیک به هم‌اند، اما به صورت کلی باید گفت هویت گروه‌ها نسبت به میانگین تعیین شده (متوسط ۳ که همان ۶۰ درصد است) در وضعیت ضعیفی قرار دارند. این نتایج مربوط به جامعه نمونه است. برای تعیین چگونگی ارزیابی افراد از هویت اجتماعی خود براساس گروه شغلی‌شان، باید با آزمون تحلیل واریانس، برابری میانگین‌ها را بررسی کنیم. جدول ۲۰ نتایج آزمون تحلیل واریانس (ANOVA) برابری میانگین هویت اجتماعی را در این طبقات می‌سنجد.

جدول ۲۰. آزمون فیشر (هویت اجتماعی و اشتغال)

معناداری	ارزش F	میانگین مربعات	درجه آزادی	مجموع مربعات	
۰/۶۶۸	۰/۶۷۷	۰/۰۹۴	۶	۰/۵۶۴	بین گروه‌ها
		۰/۱۳۹	۸۸	۱۲/۲۰۷	درون گروه‌ها

برای بررسی تأثیر نوع شغل بر متغیر هویت اجتماعی، این جدول به مقایسه اختلاف میانگین‌ها می‌پردازد. تغییر در گروه‌ها دو عامل دارد که یکی بین گروهی (مشاغل متفاوت) و دیگری درون گروهی است. عدد ۰/۶۶۸ معناداری را نشان می‌دهد که به علت بالابودن مقدار آن فرضیه صفر تأیید می‌شود؛ بدین معنا که نمی‌توان تفاوت شغلی را عاملی مؤثر در میزان هویت اجتماعی مردم محله اوین دانست.

$$\left\{ \begin{array}{l} H_0 : \mu_1 = \mu_2 = \mu_3 = \mu_4 = \mu_5 \\ H_1 = \text{حداقل یکی از میانگین‌ها با بقیه تفاوت دارد} \end{array} \right.$$

۶ هویت اجتماعی و مالکیت

جدول ۲۱. میانگین هویت اجتماعی در زمینه نوع مالکیت

حداکثر	حداقل	۹۵ درصد اطمینان برای میانگین		انحراف معیار	میانگین	تعداد افراد پاسخگو	
		حد بالا	حد پایین				
۳/۱۱	۱/۲۸	۲/۳۳۸۵	۲/۱۵۱۷	۰/۳۳۲۲۵	۲/۲۴۵۱	۵۱	اجاره‌ای
۳/۱۷	۱/۴۴	۲/۵۶۶۰	۲/۳۱۰۶	۰/۳۷۷۴۵	۲/۴۳۸۳	۳۶	ملکی
۲/۰۰	۱/۷۲	۱/۹۹۸۶	۱/۷۹۷۷	۰/۰۹۵۶۹	۱/۸۹۸۱	۶	وقفی
۲/۸۹	۲/۵۶	۴/۸۳۹۹	۰/۶۰۴۵	۰/۲۳۵۷۰	۲/۷۲۲۲	۲	سایر
۳/۱۷	۱/۲۸	۲/۳۸۱۵	۲/۲۳۱۳	۰/۳۶۸۵۹	۲/۳۰۶۴	۹۵	جمع

اطلاعات جدول ۲۱ مربوط به جامعه نمونه است. برای آنکه بتوان گفت افراد براساس نوع مالکیت خود، هویت اجتماعی خود را چگونه ارزیابی کرده‌اند، باید با آزمون تحلیل واریانس، برابری میانگین‌ها را بررسی کرد. جدول ۲۲ نتایج آزمون تحلیل واریانس برابری میانگین هویت اجتماعی را در این طبقات می‌سنجد.

جدول ۲۲. آزمون فیشر (هویت اجتماعی و مالکیت)

معناداری	ارزش F	میانگین مربعات	درجه آزادی	مجموع مربعات	
۰/۰۰۱	۶/۱۸۷	۰/۷۲۱	۳	۲/۱۶۴	بین گروهی
-	-	۰/۱۱۷	۹۱	۱۰/۶۰۷	درون گروهی

آزمون فیشر، برای بررسی تأثیر نوع مالکیت بر متغیر هویت اجتماعی، به مقایسهٔ اختلاف میانگین‌ها می‌پردازد. تغییر در گروه‌ها دو عامل دارد که یکی بین‌گروهی (انواع مالکیت) و دیگری درون‌گروهی است. عدد  $0/001$  معناداری را نشان می‌دهد و بنابراین، فرضیهٔ صفر رد می‌شود؛ بدین معنا که می‌توان مالکیت را عاملی مؤثر در میزان هویت اجتماعی مردم محلهٔ اوین دانست.

جدول ۲۳. تفاوت میانگین هویت اجتماعی براساس نوع مالکیت

مالکیت (I)	مالکیت (J)	تفاوت معنادار (I-J)	Sig.	۹۵ درصد اطمینان	
اجاره‌ای	ملکی	-۰/۱۹۳۱۷	۰/۰۵۲	-۰/۳۸۷۷	۰/۰۰۱۳
	وقفی	۰/۳۴۶۹۵	۰/۰۹۳	-۰/۰۳۸۷	۰/۷۳۳۲۶
	سایر	-۰/۴۷۷۱۲	۰/۲۱۹	-۱/۱۲۱۲	۰/۱۶۷۰
ملکی	اجاره‌ای	۱/۹۳۱۷	۰/۰۵۲	-۰/۰۰۱۳	۰/۳۸۷۷
	وقفی	۰/۵۴۰۱۲(*)	۰/۰۰۳	۰/۱۴۶۱	۰/۹۳۴۱
	سایر	-۰/۲۸۳۹۵	۰/۶۶۳	-۰/۹۳۳۱	۰/۳۶۵۲
وقفی	اجاره‌ای	-۰/۳۴۶۹۵	۰/۰۹۳	-۰/۷۳۳۲۶	۰/۰۳۸۷
	ملکی	-۰/۵۴۰۱۲(*)	۰/۰۰۳	-۰/۹۳۴۱	-۰/۱۴۶۱
	سایر	-۰/۸۲۴۰۷(*)	۰/۰۲۰	-۱/۵۵۳۶	-۰/۰۹۴۵
سایر	اجاره‌ای	۰/۴۷۷۱۲	۰/۲۱۹	-۰/۱۶۷۰	۱/۱۲۱۲
	ملکی	۰/۲۸۳۹۵	۰/۶۶۳	-۰/۳۶۵۲	۰/۹۳۳۱
	وقفی	۰/۸۲۴۰۷(*)	۰/۰۲۰	۰/۰۹۴۵	۱/۵۵۳۶

براساس جدول ۲۳، هویت اجتماعی افراد دارای مالکیت شخصی و مستأجران، بیش از کسانی است که مالکیت آن‌ها وقفی است. همچنین سایر مالکیت‌ها بیشترین هویت اجتماعی را دارند.

۷. هویت اجتماعی و مدت سکونت  

$$\left\{ \begin{array}{l} H_1 = \\ \text{حداقل یکی از میانگین‌ها با بقیه تفاوت دارد} \end{array} \right.$$

جدول ۲۴. میانگین هویت اجتماعی در رابطه با مدت سکونت

تعداد افراد پاسخگو	میانگین	انحراف معیار	میانگین		حداکثر
			حد پایین	حد بالا	
۲۰	۲/۳۰۰۰	۰/۳۴۵۰۲	۲/۱۳۸۵	۲/۴۶۱۵	۳/۱۷
۳۳	۲/۳۹۲۳	۰/۳۲۷۷۷	۲/۲۷۶۰	۲/۵۰۸۵	۲/۹۴
۲۲	۲/۱۷۱۷	۰/۳۷۵۲۰	۲/۰۰۵۴	۳۳۸۱/۲	۲/۸۹
۲۰	۲/۳۱۹۴	۰/۴۲۷۲۵	۲/۱۱۹۵	۲/۵۱۹۴	۳/۱۱
۹۵	۲/۳۰۶۴	۰/۳۶۸۵۹	۲/۲۳۱۳	۲/۳۸۱۵	۳/۱۷

همان‌گونه که مشاهده می‌شود، هویت گروه‌ها نسبت به میانگین تعیین شده (متوسط ۳) در وضعیت ضعیفی قرار دارد. این نتایج مربوط به جامعهٔ نمونه است. برای اینکه بتوان گفت افراد براساس مدت سکونت در محله، هویت اجتماعی خود را چگونه ارزیابی کرده‌اند، باید با آزمون تحلیل واریانس، برابری میانگین‌ها را بررسی کرد. جدول ۲۵ نتایج آزمون تحلیل واریانس برابری میانگین هویت اجتماعی را در این طبقات می‌سند.

جدول ۲۵. آزمون فیشبر (هویت اجتماعی و مدت سکونت)

معناداری	ارزش F	میانگین مربعات	درجه آزادی	مجموع مربعات	
۰/۱۹۱	۱/۶۱۸	۰/۲۱۶	۳	۰/۶۴۷	بین گروهی
-	-	۰/۱۳۳	۹۱	۱۲/۱۲۴	درون گروهی
-	-	-	۹۴	۱۲/۷۷۱	مجموع

عدد ۰/۱۹۱ معناداری را نشان می‌دهد که به علت بالا بودن مقدار آن فرضیه صفر رد نمی‌شود؛ بدین معنا که نمی‌توان مدت سکونت مردم محله را عاملی مؤثر در میزان هویت اجتماعی مردم محله اوین دانست.

### نتیجه‌گیری

وضعیت هویت اجتماعی محله اوین، در وضعیت بسیار نامناسبی قرار دارد. در بررسی وضعیت هویت اجتماعی در محله اوین، از تی-تست استفاده شد و وضعیت بسیار نامناسب هویت اجتماعی در محله اوین مشخص شد. همان‌طور که گفته شد، میانگین هویت اجتماعی در جامعه نمونه ۲/۳۰۶۴ است و با توجه به پایین بودن میزان معناداری می‌توان گفت میزان هویت اجتماعی به کل جامعه اوین قابل تعمیم است؛ بنابراین، میزان هویت اجتماعی در محله اوین نیز برابر با ۲/۳۰۶۴ است که از وضعیت نرمال (۶۰ درصد) نیز پایین‌تر است؛ بنابراین، تقویت و احیای هویت اجتماعی در محله، امری ضروری تلقی می‌شود. همچنین در بررسی رابطه هویت اجتماعی و سن افراد مشخص شد که رابطه بین این دو متغیر معنادار است؛ چنانکه هویت اجتماعی در گروه ۵۱ سال به بالا بیشتر از سایر گروه‌های سنی، گروه سنی ۲۶ تا ۳۵ سال و ۳۶ تا ۵۰ سال، در حد میانه و گروه ۱۵ تا ۲۵ سال ضعیف‌ترین وضعیت را دارد.

جدول ۲۶. مقایسه میانگین هویت اجتماعی در گروه‌های سنی

سن	تعداد	میانگین	مقیاسه
۱۵-۲۵	۲۵	۲/۰۷۷۸	۲
۲۶-۳۵	۲۲	۲/۲۵۲۵	۲/۲۵۲۵
۳۶-۵۰	۸	۲/۲۶۳۹	۲/۲۶۳۹
۵۱ به بالا	۴۰	-	۲/۴۸۷۵

در بررسی رابطه دو متغیر جنس و هویت اجتماعی می‌توان گفت ارتباط معناداری بین جنس و هویت اجتماعی افراد وجود ندارد و هر دو جنس تقریباً از هویت یکسان برخوردارند، اما رابطه میان هویت اجتماعی و سطح تحصیلات کاملاً معنادار است و با توجه به جدول ۲۷ می‌توان گفت افراد زیر دیپلم، پایین‌ترین میانگین هویت را در مقایسه با سایر گروه‌های تحصیلی دارند و گروه تحصیلی دیپلم در میان گروه‌های چهار گونه تحصیلی، وضعیت هویت متوسطی در مقایسه با دیگر گروه‌ها دارد. افراد با مدرک تحصیلی فوق‌دیپلم تا سطح دکتری و حتی بالاتر، تقریباً از میانگین هویت بالاتری برخوردارند، اما باید این نکته را در نظر داشت که میانگین هویت اجتماعی در همه گروه‌های تحصیلی از حد نرمال و متوسط جامعه (عدد ۳) پایین‌تر است که نشان‌دهنده ضعف در میزان هویت اجتماعی همه افراد جامعه است.

جدول ۲۷. مقایسه میانگین هویت اجتماعی در گروه‌های تحصیلی

تحصیلات	تعداد	میانگین	مقیاسه
زیر دیپلم	۱۰	۲/۰۲۲۲	۲
دیپلم	۳۰	۲/۲۵۹۳	۲/۲۵۹۳



۲/۳۷۷۵	-	۴۴	فوق دیپلم و لیسانس
۲/۴۰۹۱	-	۱۱	فوق لیسانس و بالاتر

رابطه گروه‌های قومی و گروه‌های شغلی با هویت اجتماعی، معنادار نیست و باید گفت که افراد با هر گروه قومی و هر نوع شغلی، هویت اجتماعی برابر دارند. به عبارتی، از لحاظ میانگین هویت اجتماعی، در گروه‌های قومی و شغلی تفاوتی دیده نمی‌شود و میزان هویت اجتماعی در تمامی گروه‌ها ضعیف است. می‌توان گفت بین دو متغیر هویت اجتماعی و مدت سکونت در محله اوین، رابطه معناداری وجود ندارد. بدین ترتیب، همه افراد محله با هر مدت سکونت از میانگین برابر برخوردارند و با توجه به پایین بودن میزان هویت در کل جامعه می‌توان بیان داشت که میانگین هویت اجتماعی در بین ساکنان قدیمی و جدید جامعه اوین در وضعیت ضعیف و نامناسبی قرار گرفته است. جدول ۲۸ رتبه‌بندی میانگین هویت براساس نوع مالکیت، همچنین رابطه کاملاً معنادار نوع مالکیت و هویت اجتماعی را نشان می‌دهد.

جدول ۲۸. مقایسه میانگین هویت اجتماعی براساس نوع مالکیت

مالکیت	تعداد افراد پاسخگو	Subset for alpha = 0/05	۱	۲
وقفی	۶	۱/۸۹۸۱	-	-
اجاره‌ای	۵۱	۲/۲۴۵۱	۲/۲۴۵۱	-
ملکی	۳۶	-	۲/۴۳۸۳	-
سایر	۲	-	۲/۷۲۲۲	-

با توجه به جدول ۲۷ می‌توان گفت افراد با مالکیت وقفی، میانگین هویت اجتماعی پایین‌تری در مقایسه با سایر انواع مالکیت دارند. افراد مستأجر در محله اوین، از نظر وضعیت میانگین هویت در مقایسه با مالکان و ساکنان مسکن‌های وقفی در وضعیت میانه و متوسطی قرار دارند، اما مالکان قانونی و مالکان سایر مسکن‌ها مانند هبه و...، از میانگین هویت اجتماعی بالاتری نسبت به سایر گروه‌ها برخوردارند. علاوه بر رابطه میان متغیرهای مذکور باید گفت در محله اوین، هویت اجتماعی در ارتباط با بعضی از عوامل جامعه‌شناسی (مانند سن، مالکیت و تحصیلات) تغییر می‌یابد و در ارتباط با بعضی از عوامل دیگر (مانند مدت سکونت، قومیت و شغل)، هیچ تغییری پیدا نمی‌کند، اما مهم‌ترین نتیجه این پژوهش، وضعیت ضعیف هویت اجتماعی در محله اوین است که نیاز به تقویت و احیای آن به شدت احساس می‌شود.

## منابع

۱. ابوالحسنی، سیدرحیم، ۱۳۷۹، **تعیین و ارزیابی عناصر هویت ایرانی**، مؤسسه تحقیقات استراتژی.
۲. باوند، داود، ۱۳۷۷، **چالش‌های دورافتاده و هویت ایرانی در طول تاریخ**، اطلاعات سیاسی-اقتصادی ماهانه، سال دوازدهم، شماره ۱۲۹، صص ۳۷-۵۱.
۳. بهزادفر، مصطفی، ۱۳۸۷، **هویت شهری**، از یک بینش به هویت تهران، انتشارات شهر، تهران.
۴. التایی، علی، ۱۳۸۹، **بحران هویت قومی در ایران**، انتشارات شادگان، تهران.
۵. قطبی، علی‌اکبر، ۱۳۸۷، **مفهوم هویت و معماری کنونی در ایران**، تصویر از تخیل، شماره ۱۰، صص ۷۸-۸۳.
۶. کارکنان نصرآبادی، ۱۳۸۹، **مجله شهرداری**، سال نهم، شماره ۸۹، صص ۱۹-۳۴.
۷. حاجیان، ابراهیم، ۱۳۹۰، **گفت‌وگوی بین فرهنگی و وحدت ملی**، فصلنامه مطالعات ملی، شماره ۱۲، صص ۲۷-۴۲.
۸. نفیسی، رسول، ۱۳۷۹، **فرهنگ سیاسی و هویت ملی**، فصلنامه مطالعات ملی، شماره ۵، صص ۱۹۷-۲۱۲.
۹. نقره‌کار، عبدالحمید، ۱۳۸۷، **مقدمه‌ای بر هویت اسلامی در معماری و شهرسازی**، وزارت مسکن و شهرسازی مطبوعات، دفتر معماری و طراحی شهری، تهران.
۱۰. تورج یاراحمدی، ۱۳۸۱، **هویت اجتماعی**، انتشارات شیرازه.
۱۱. پاکزاد، جهان‌شاه، ۱۳۷۵، **هویت ایرانی و هویت با فضا**، صفه، سال ششم، ش ۲۱-۲۲.
۱۲. پیران، پرویز، ۱۳۸۳، **مشکلات اجتماعی**، مجله جامعه‌شناسی، علوم اجتماعی و ثروت اجتماعی، شماره ۱۳، صص ۱۶۷-۱۹۶.
۱۳. نقی‌زاده، محمد، ۱۳۸۶، **شناخت زیبایی‌شناسی و هویت شهری (تحت نظر اسلامی)**، دفتر شهرنشینی و معماری شهرداری اصفهان، صص ۳۲۹-۳۴۳.
۱۴. شیخاوندی، داور، ۱۳۸۰، **ملی‌گرایی و هویت ایرانی**، مرکز ایران و بهرسمیت‌شناختن اسلام، تهران.
۱۵. ربانی، جعفر، ۱۳۸۲، **برنامه‌نویسی آموزش و پرورش و شکل‌گیری هویت**، آموزشی و روانی شش ماهه، سال چهارم، شماره ۱، صص ۱۴۵-۱۶۰.
۱۶. مهدوی، مسعود و مهدی طاهرخانی، ۱۳۸۳، **کاربرد آمار در جغرافیا**، انتشارات قومس، تهران.
17. Abolhassani, S. R., 2009, **Determination and Evaluation of Elements of Iranian Identity**, Institute of Strategic Researches. (In Persian)
18. Barton, H., et al, 2003, **Shaping Neighborhoods: A Guide for Health, Sustainability and Vitality**, Spoon Press, London and New York.
19. Bavand, D., 1998, **Outland Challenges and Iranian Identity during the History**, Political-Economical Information Monthly, Vol. 12, No. 129, PP. 37-51. (In Persian)
20. Behzadfar, M., 2007, **Urban Identity**, An Insight to Tehran's Identity, Shahr Publications, Tehran. (In Persian)
21. Eltaei, A., 1999, **Ethnic Identity Crisis in Iran**, Shadegan Publications, Tehran. (In Persian)
22. Ghotbi, A. A., 1999, **The Concept of Identity and the Current Architecture in Iran**, Mirror of Imagination, No. 10, PP. 78-83. (In Persian)
23. Hajjani, I., 2011, **Intercultural Dialogue and the National Unity**, Journal of National Studies, No. 12, PP. 27-42. (In Persian)
24. <http://region1.tehran.ir/default.aspx?tabid>
25. Jenkins, R., 1381, Translated by Touraj Yarahmadi, **Social Identity**, Shirazeh Publications .
26. Karkonan Nasrabadi, 2010, **Journal of Municipalities**, Vol. 9, No. 89, PP. 19- 34. (In Persian)
27. Keller, S., 1968, **The Urban Neighborhood: A Sociological Perspective**, Random House, New York.
28. Mahdavi, M. and Taherkhani, M., 2004, **Application of Statistics in Geography**, Ghomes Publications, Tehran. (In Persian)
29. Mumford, L., 1954, **The Neighborhood Research: Its Development and Current Forms**, Urban Affairs Quarterly, No. 17, PP. 491-518.
30. Nafissi, R., 2000, **Political Culture and the National Identity**, Journal of National Studies, No. 5, PP. 197-212. (In Persian)

31. Naghizadeh, M., 2007, **Recognition of Aesthetics and the Urban Identity (Under the Islamic View)**, Office of Urbanization and Architecture of Isfahan Municipality. *(In Persian)*
32. Noghrekar, A. H., 1999, **An Introduction to Islamic Identity in the Architecture and Urbanization**, Ministry of Housing and Urbanization Press, Office of Architecture and Urban Design, Tehran. *(In Persian)*
33. Pakzad, J., 1996, **Iranian Identity and Identity with Space**, Soffeh, Vol. 6, No. 21-22. *(In Persian)*
34. Piran, P., 2004, **Social Problems**, Journal of Sociology, Social Sciences and Social Wealth, No. 13, PP. 167-196. *(In Persian)*
35. R. Brace Hull, Mark Lam, Gabriela Vigo, 1994, **Place Identity: Symbols of Self in the Urban Fabric**, Landscape and Urban Planning, No. 28, PP. 109-120.
36. Rabbani, J., 2002, **Education Programming and Formation of the Identity**, Educational and Psychological Semiannually, Vol. 4, No. 1, PP. 145-160. *(In Persian)*
37. Shekhavandi, D., 2001, **Nationalism and Iranian Identity**, Center of Iran and Islam Recognition, Tehran. *(In Persian)*