

## تحلیل آثار اقتصادی-اجتماعی روستاهای ادغام‌شده بر روی شهرها (مطالعه موردی: روستای قجلو در شهر میاندوآب)

میرستار صدر موسوی-استاد گروه جغرافیا و برنامه‌ریزی روستایی، دانشگاه تبریز  
محمد ولائی\* - دانشجوی دکتری جغرافیا و برنامه‌ریزی روستایی، دانشگاه تبریز  
محمدتقی معبودی- دانشجوی دکتری جغرافیا و برنامه‌ریزی شهری، دانشگاه تبریز

تأیید نهایی: ۱۳۹۵/۱۲/۲۴

پذیرش مقاله: ۱۳۹۵/۰۳/۰۱

### چکیده

بیشرفت اجتماعی و اقتصادی در نواحی شهری بر مشاغل، بازارها، معیشت و محیط‌زیست روستاها، به‌ویژه روستاهای پیرامون تأثیرات مثبت یا منفی می‌گذارد. براین اساس، پراکنده‌رویی شهری و ادغام روستاها در محدوده شهرها، پیامدهای مختلفی در ابعاد کالبدی، اجتماعی، اقتصادی و فرهنگی برای شهرها دارد. هدف پژوهش کاربردی و توصیفی-تحلیلی حاضر، بررسی آثار اقتصادی-اجتماعی روستاهای ادغام‌شده در شهر و عوامل مؤثر در پراکنده‌رویی شهر میاندوآب است. جمع‌آوری اطلاعات با کمک منابع اسنادی و میدانی (مصاحبه، مشاهده و پرسشنامه) صورت گرفت. قلمرو مکانی پژوهش، روستای ادغام‌شده قجلو در شهر میاندوآب است که براساس سرشماری سال ۱۳۹۰ مرکز آمار ایران جمعیت آن ۲۸۳۴ نفر است و ۸۸۴ خانوار دارد. جامعه آماری شامل ۳۰ نفر از اساتید دانشگاه و کارمند ارگان‌های دولتی گوناگون و ۱۸۷ سرپرست خانوار از روستای قجلو براساس فرمول کوکران است. به کمک روش کمی (تحلیل عاملی اکتشافی و رگرسیون چندمتغیره) و روش کیفی (فنون مشارکتی و نمودار اثر) داده‌ها و اطلاعات تجزیه و تحلیل شدند. مطابق یافته‌ها، مهم‌ترین آثار ادغام روستای قجلو در شهر میاندوآب، افزایش میزان اشتغال در زمینه‌های خدماتی و صنعتی، و تغییر شیوه زندگی مردم از روستانشینی به شهرنشینی است. همچنین عوامل اقتصادی-اجتماعی و خدماتی-سرمایه‌گذاری بیشترین تأثیر، و عوامل سیاسی کمترین نقش را در پراکنده‌رویی شهر میاندوآب دارد.

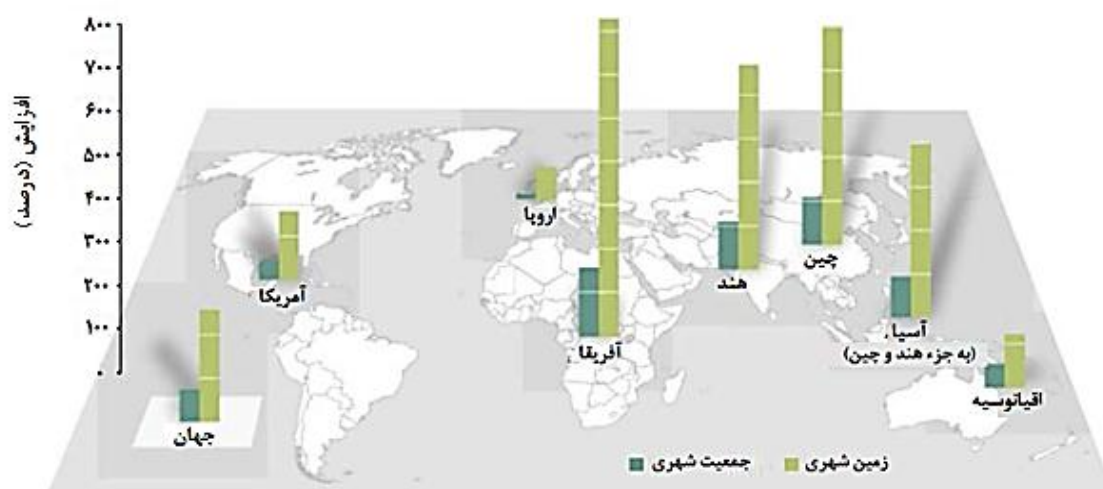
واژه‌های کلیدی: ادغام روستاها، پراکنده‌رویی شهری، روستا-شهر، شهر میاندوآب، کوی قجلو.

## مقدمه

از نظر تاریخی، فرایند شهرنشینی با دیگر تحولات مهم اقتصادی و اجتماعی - که حاصل آن تحرک جغرافیایی بیشتر، باروری کمتر، امید به زندگی بیشتر و پیرشدن جمعیت است - ارتباط دارد (یوان، ۲۰۱۴: ۳). به دنبال رشد و توسعه کشورها، ماهیت اقتصاد آن‌ها از بخش کشاورزی به بخش صنعت و خدمات تغییر می‌کند (یوان، ۲۰۱۱: ۲۶). شهرنشینی معمولاً با تحول ساختاری کشورها پدید می‌آید؛ یعنی تحول فضایی با نقل مکان مردم از روستا به نواحی شهری رخ می‌دهد (کریستین سن و یاسویوکی، ۲۰۱۳: ۲). پیش از انقلاب صنعتی در اواخر قرن هجدهم و اوایل قرن نوزدهم، مردم عمدتاً در مناطق روستایی یا روستاهای کوچک زندگی می‌کردند. اگرچه قدمت شهرها به هزاران سال پیش بازمی‌گردد و عملکرد آن‌ها تا حدی برنامه‌ریزی شده بوده است، تا پیش از انقلاب صنعتی، تنها بخش کوچکی از جمعیت جهان در مناطق شهری زندگی می‌کرده‌اند (الکین، ۱۹۹۱: ۴). با این حال، تغییرات فناورانه از اواخر سال ۱۷۰۰ به بعد، تعداد بیشتری از مردم را به زندگی در نواحی شهری تشویق کرد؛ به طوری که کار در کارخانه جایگزین کار در مزرعه شد (اربری، ۲۰۰۵: ۱۹).

فرایند شهرنشینی در جهان را می‌توان در قالب دو موج تبیین کرد. موج اول شهرنشینی در قرن هجدهم، هم‌زمان با صنعتی شدن (ظهور تولید) و تقاضای بی‌سابقه برای نیروی کار در مکان‌های خاص رخ داد که با افزایش بهره‌وری کشاورزی و پیشرفت در بخش بهداشت همراه بود (اوئی‌سی‌دی، ۲۰۱۵: ۱۵). در قرن نوزدهم، شهرها از طریق حمل و نقل ریلی و کشتی‌های بخار که دسترسی به منابع حمل و نقل را از فواصل بسیار دورتر امکان‌پذیر می‌کرد، رشد بیشتری یافتند. در اوایل قرن بیستم، صنعت اتومبیل موجب گسترش حومه‌نشینی و در نتیجه توسعه شهرها شد. در همین دوره، ماهیت شهرها در بسیاری از کشورهای صنعتی، از مراکز فعالیت‌های صنعتی به قطب‌های خدمات تغییر کرد (همان: ۱۶). از نیمه دوم این قرن به بعد، موج دوم شهرنشینی از کشورهای صنعتی شده به کشورهای در حال توسعه گسترش یافت که این امر با محرک‌هایی مانند صنعتی‌سازی، مدرنیزاسیون کشاورزی و تغییرات محیطی همراه بود که همگی با رشد جمعیت رخ داد (ئی‌ئی‌ای، ۲۰۱۵: ۲۹). از این مرحله به بعد، گسترش شهرنشینی بسیار سریع‌تر بود؛ به طوری که بیش از یک قرن در بیشتر کشورهای صنعتی از ابتدای شهرنشینی آغاز شد و به ۵۰ درصد رسید. در حالی که این فرایند در کشورهای در حال توسعه کمتر از نصف زمان کشورهای صنعتی رخ داد (اوای‌سی‌دی، ۲۰۱۵: ۱۶).

در قرن ۲۱، رشد سریع شهر و شهرنشینی به عنوان یکی از مباحث مهم تغییرات جهانی، بر بعد فیزیکی شهرها تأثیر گذاشت (ندوازی، ۲۰۱۵: ۲)؛ به طوری که در برخی شهرها، مدیریت برنامه‌ریزی نشده یا ناکارآمد گسترش شهری سبب پراکنده‌روی شهری، آلودگی و تخریب محیطی همراه با الگوهای تولید و مصرف ناپایدار شد (یوان؛ دی‌ای‌اس‌ای، ۲۰۱۴: ۳). این موضوع تقاضا و رقابت برای غذا، زمین و آب، و نیاز به زیرساخت‌ها، مسکن و شغل را عمدتاً با تحمیل هزینه‌های زیاد محیطی و اجتماعی شدت بخشید (رامس و همکاران، ۲۰۱۳: ۳۸). بر این اساس، رشد جمعیت و زمین شهری هیچ تناسبی با هم ندارند. همچنین رشد اراضی اختصاص یافته به شهرها بسیار سریع‌تر از جمعیت آن‌هاست. در شکل ۱، روند افزایش (درصد) جمعیت و زمین شهری و پیش‌بینی آن از سال ۲۰۰۰ تا ۲۰۳۰ آمده است. بر این اساس انتظار می‌رود تا سال ۲۰۳۰ پوشش زمین شهری جهان به بیش از ۲۰۰ درصد برسد (در مقایسه با سال ۲۰۰۰). در حالی که رشد جمعیت شهری جهان در بازه زمانی مشابه، به حدود ۷۰ درصد خواهد رسید. ممکن است این رقم برای قاره آفریقا به ۷۰۰ درصد برسد. در حالی که پیش‌بینی می‌شود جمعیت شهری آفریقا در این مدت به ۱۶۰ درصد افزایش یابد (فراکیاس و همکاران، ۲۰۱۳: ۴۲۷).



شکل ۱. پیش‌بینی درصد افزایش جمعیت شهری و زمین شهری از ۲۰۰۰ تا ۲۰۳۰  
منبع: فراکیاس و همکاران، ۲۰۱۳: ۴۲۷

با توجه به آنچه بیان شد، توسعه فیزیکی شهری در جهان به‌ویژه در کشورهای درحال توسعه از الگوی ناپایداری با عنوان پراکنده‌رویی شهری تبعیت می‌کند. به دنبال این روند، گسترش شهری عمدتاً در نواحی پیراشهری رخ می‌دهد و بر روستاهای نزدیک شهرها از نظر کالبدی، اجتماعی، اقتصادی و فرهنگی تأثیر می‌گذارد. گسترش شهری سریع داخل مناطق پیراشهری و نواحی روستایی در برخی کشورهای درحال توسعه - که به‌شکلی برنامه‌ریزی نشده و ناهماهنگ رخ داده است - یکی از ابعاد رشد ارتباط داخلی میان نواحی شهری و روستایی محسوب می‌شود که کاربری اراضی پیراشهری را تغییر داده است. علاوه بر این، جمعیت روستایی به‌طور فزاینده‌ای در حال تطبیق‌دهی با رفتار شهری یا در حال تبدیل شدن به اجتماع شهری است. زیرا جریان اطلاعات از شهر به نواحی روستایی با کمک رسانه، ارتباطات اجتماعی و دیگر ارتباطات افزایش یافته است (رودریگیز، ۲۰۱۴: ۴۱).

با توجه به مطالب فوق، دیدگاه‌های گوناگونی در زمینه علل پراکنده‌رویی شهری وجود دارد. از دیدگاه نظریه اقتصاد شهری، رشد فضایی شهرها نتیجه سه نیروی اساسی رشد جمعیت، افزایش درآمد و هزینه‌های پایین حمل‌ونقل ناشی از سرمایه‌گذاری در زیرساخت‌هاست. از دیدگاه جغرافیای فیزیکی، علی‌رغم پیشرفت فناوری، محیط فیزیکی نقش مهمی در شکل‌گیری شهرها دارد. طبیعت نیز می‌تواند مانع پراکنده‌رویی یا موجب شکل‌گیری آن شود؛ برای مثال می‌توان با سفره‌های زیرزمینی آب، پراکنده‌رویی را تسهیل کرد. رویکرد دیگر، نقش سیاست‌های دولتی به‌ویژه هزینه‌های عمومی در ساخت جاده‌ها و بزرگراه‌هاست؛ چنانکه در آمریکا و اروپا، سیاست‌های دولتی در پراکنده‌رویی شهری بسیار تأثیرگذار است. از دیدگاه پژوهشگران، نقش دولت در سرمایه‌گذاری بخش حمل‌ونقل و ساخت بزرگراه‌ها، یکی از عوامل مهم در این زمینه است.

ساختار مالی و اتکا به درآمدهای محلی، یکی دیگر از دیدگاه‌های مرتبط با علل پراکنده‌رویی شهری است. براساس این دیدگاه، اثر مالی ناشی از مالیات املاک محلی ممکن است به پراکنده‌رویی شهری کمک کند. مالیات املاک نیز موجب کاهش شدت توسعه زمین، کاهش تراکم جمعیت و تشدید گسترش شهر به سمت بیرون می‌شود. همچنین اتکای منابع درآمدی حکومت‌های محلی (شهرداری‌ها) به درآمد حاصل از توسعه زمین، یکی دیگر از عوامل پراکنده‌رویی شهری به‌شمار می‌آید (گومز و همکاران، ۲۰۱۴: ۱۱).

پراکنده‌رویی شهری پیامدهایی در ابعاد اقتصادی، اجتماعی و زیست‌محیطی دارد؛ به‌طوری‌که موجب استفاده

بیش از حد از خودرو، افزایش زمان رفت‌وآمد و ترافیک، آلودگی هوا، گرمایش جهانی، ازدست‌رفتن اراضی کشاورزی و فضاهای باز می‌شود (بروکنر، ۲۰۰۱). همچنین ادعا می‌شود که پراکنده‌رویی تعاملات اجتماعی را کاهش می‌دهد و به رفتارهای ضداجتماعی، کاهش تعاملات اجتماعی و چاقی می‌انجامد. همچنین پراکنده‌رویی صرفه‌جویی‌های ناشی از تجمع و مقیاس را در ارائه خدمات عمومی تضعیف می‌کند (سوله، ۲۰۱۰) و به جدایی‌گزینی اجتماعی، نابرابری درآمدی و قطبی‌شدن، و فرسودگی بخش مرکزی شهر منجر می‌شود (هللسلی، ۲۰۱۲)؛ از این رو می‌توان گفت تغییرات در شکل شهرها و الگوهای توسعه برای درک نقش شهرها موتور محرک رشد هستند. از دیدگاه اقتصادی، الگوهای استفاده کارآمد از زمین و سنگین کردن هزینه‌های اجتماعی، اقتصادی و زیست‌محیطی، در مقابل مزایای پراکنده‌رویی شهری قرار دارند. چنانچه مزایای پراکنده‌رویی با هزینه‌های آن خنثی شود و مصرف‌کنندگان نیز رفاه خود را از دست بدهند، باید سیاست‌هایی برای کاهش آثار منفی پراکنده‌رویی مدنظر قرار گیرد (گومز و همکاران، ۲۰۱۴: ۲).

تداوم راهبردهای توسعه بر محور تسریع در صنعت‌گرایی، تمرکزگرایی و شهرنشینی در دهه‌های ۱۳۴۰ و ۱۳۵۰ در ایران، میزان تقاضای مسکن و زمین شهری را افزایش داده است. همچنین تصویب قانون گسترش شهرسازی در قطب‌های کشاورزی در سال ۱۳۵۴ به گسترش ساختمان‌سازی و توسعه حاشیه‌نشینی در اراضی مساعد و غیرمساعد کشاورزی پیرامون شهرها انجامیده است. توسعه فضای شهری در ایران طی چند دهه اخیر به‌طور عمده به سه شکل صورت گرفته است: رشد سریع شهرها به نواحی پیرامونی و روستاهای اطراف به‌صورت ادغام روستا در شهر، رشد شهرها در ارتفاع، و ایجاد شهرهای جدید. بررسی نیم قرن اخیر، تغییرات جمعیتی سکونتگاه‌های شهری و روستایی طی نیم قرن اخیر نشان می‌دهد سهم جمعیت روستایی و شهری از کل جمعیت کشور کاملاً معکوس شده و نسبت جمعیت روستایی و شهری به ترتیب از ۶۸/۵ و ۳۱/۵ درصد در سال ۱۳۳۵، به ۲۹ و ۷۱ درصد در سال ۱۳۹۰ تغییر یافته است (ضیاء‌توانا و قادرمرزی، ۱۳۸۸: ۱۲۰). شکل‌یابی جریان استقرار فضایی جمعیت با روند یادشده در کشور، معلول اثرگذاری به شیوه منفرد و برهم‌کنش رشد طبیعی جمعیت شهری، واگرایی روستایی، مهاجرت‌های روستا-شهری، مبدل‌شدن بسیاری از روستاها به شهر، گسترش فیزیکی شهرها و درنهایت ادغام روستاهای پیرامونی است (افراخته و حجتی‌پور، ۱۳۹۲: ۱۶۰).

کاهش سهم جمعیت روستایی و به‌تبع آن افزایش جمعیت شهری در شهرهای میانه‌اندام، از الگوی کشوری شهرنشینی تبعیت می‌کند؛ به طوری که جمعیت شهر میاندوآب براساس اولین سرشماری قابل‌استناد در سال ۱۳۳۵ برابر ۱۷,۵۲۱ نفر بود که این عدد در آخرین سرشماری نفوس و مسکن مرکز آمار ایران در سال ۱۳۹۰ به ۱۲۳,۰۸۱ نفر رسید. بدین ترتیب، جمعیت این شهر طی دوره ۵۵ ساله حدود ۷ برابر شد که نرخ رشد ۳/۶ درصدی در سال را نشان می‌دهد. بیشترین رشد نیز در دهه ۱۳۵۵-۱۳۶۵ با رقم ۷/۳ درصد بوده است (طرح جامع میاندوآب، ۱۳۹۳: ۳۳).

بررسی‌ها نشان می‌دهد بیشترین رشد فیزیکی شهر بین سال‌های ۱۳۶۳-۱۳۸۰ و در قسمت‌های کم‌تراکم شهر از جمله مناطق مسکونی باغ و قلمستان، منطقه مسکونی با تراکم کم، بافت‌های روستایی و باغ‌ها و مزارع رخ افتاده است (همان: ۵)؛ از این رو تناسبی میان رشد جمعیت و رشد کالبدی شهر میاندوآب وجود ندارد و الگوی گسترش شهری به‌صورت پراکنده‌رویی شهری در نواحی پیراشهری رخ داده است. همچنین کاربری اراضی و ادغام روستاهای نزدیک شهر در محدوده شهری تغییر کرده است. براین اساس، هدف اصلی پژوهش حاضر، تحلیل آثار اجتماعی-اقتصادی روستاهای ادغام‌شده در شهر میاندوآب (نمونه: روستای قجلو) و پاسخگویی به پرسش‌های زیر است:

۱. ادغام روستای قجلو در شهر میاندوآب در کدام یک از ابعاد اقتصادی و اجتماعی تأثیر زیادی داشته است؟

۲. مهم‌ترین عامل پراکنده‌رویی شهر میاندوآب و ادغام روستاها در بافت کالبدی آن چیست؟

## مبانی نظری

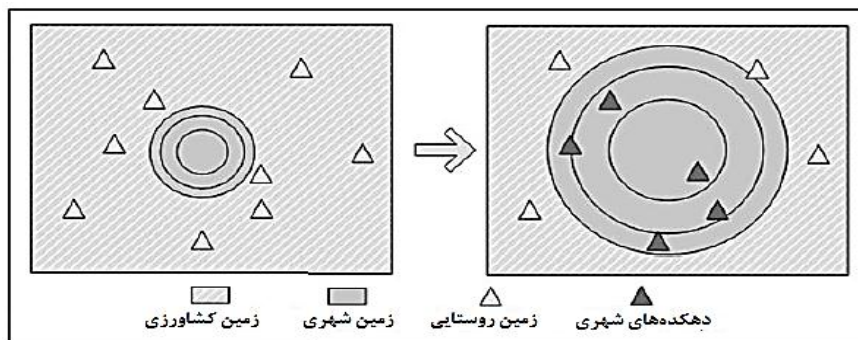
یکی از ویژگی‌های سازمان فضایی جوامع جهان سوم، عدم تغییر و تحولات کالبدی براساس بنیان‌هایی قاعده‌مند و ساختاریافته است؛ به‌گونه‌ای که عمده مسائل فراروی نظام‌های برنامه‌ریزی و جریانات هدایت‌گر سیاسی-تصمیماتی از انتظام‌ناپذیری و بی‌برنامگی نگرش‌های فضایی-کالبدی در سطح سکونتگاه‌های انسانی نشئت می‌گیرد. براین‌اساس، شهرها به‌دلیل پیوندهای جغرافیایی با سکونتگاه‌های روستایی و داشتن رشد نامتقارن و شتاب‌زده (شمس و همکاران، ۱۳۸۸: ۲) بر کانون‌های روستایی دور و نزدیک، در ابعاد اقتصادی، اجتماعی، فرهنگی، فضایی و کالبدی تأثیر می‌گذارند (افراخته و همکاران، ۱۳۹۲: ۱۵۹). اساساً رشد شهری ترکیبی از سه فرایند اساسی است. فرایند نخست مهاجرت روستا-شهری است که عاملی کلیدی در رشد شهرها به‌شمار می‌رود. رشد طبیعی جمعیت دومین فرایند است که با افزایش باروری و کاهش مرگ‌ومیر شکل می‌گیرد. سومین فرایند، طبقه‌بندی دوباره زمین از زمین روستایی به شهری است. بسیاری از شهرها که در حال رشد سریع در نواحی پیرامونی خود هستند، روستاها و مزارع سابق را فرامی‌گیرند و به توسعه شهری تبدیل می‌کنند. در این زمینه، گسترش جغرافیایی نواحی شهری با ادغام روستا و تبدیل آن به محدوده‌های شهری، مهم‌ترین عامل رشد شهری محسوب می‌شود (میرا، ۲۰۱۵: ۱). با توجه به این امر، پژوهشگران تعابیر مختلفی در تبیین گسترش شهرها به‌خومه خود از جمله؛ خزش شهری، پراکنده‌رویی، خوردگی، ادغام یا الحاق بیان کرده‌اند. در ادامه به‌منظور تبیین موضوع، تعاریف خزش شهری و ادغام یا الحاق شهری آمده است.

## ادغام یا الحاق شهری

ادغام<sup>۱</sup> در زبان انگلیسی به‌معنای کامل‌شدن است (فیروزنیا و همکاران، ۱۳۹۰: ۸۰). در فارسی نیز به‌معنای یگانگی، تداخل عمل، کنش هم‌پیوندی و یکپارچگی متقابل است (سیف‌الدینی، ۱۳۸۵: ۲۱۰). این پدیده از دیدگاه اندیشمندان، تعاریف مختلفی دارد.

به‌اعتقاد سعیدی و همکاران (۱۳۹۳) ادغام عبارت است از ترتیب تداوم روند بی‌رویه شهرگرایی و رشد و گسترش افقی شهرها که سبب نابودی و تغییر نامتناسب کاربری‌های زمین، به‌ویژه در حوزه‌های پیرامونی می‌شود. ضیاء توانا و قادرمرزی (۱۳۸۸) معتقدند ادغام فرایندی است که در نتیجه جابه‌جایی و تغییر مکان فعالیت‌ها از شهر مرکزی به پیرامون رخ می‌دهد. به عبارت دیگر، به گسترش شهرها در نواحی روستایی گفته می‌شود که بیشتر با تأثیری منفی همراه است. از دیدگاه سیف‌الدینی (۱۳۸۵)، ادغام روستا در شهر عبارت است از: تداخل و یکپارچگی سکونتگاه‌ها در یکدیگر و ایجاد سکونتگاه بزرگ‌تر. به نظر هاتچسون (۲۰۱۰) طی فرایند ادغام، مرزهای شهر گسترش می‌یابد و عرصه‌های پیرامونی به آن ملحق می‌شود.

به عقیده کاوس، ادغام پدیده‌ای است که در آن، مرزهای حوزه شهری معین به عرصه‌های پیرامونی گسترش می‌یابد و اجزای فضایی پیرامون به آن ملحق می‌شود (کاوس، ۲۰۰۵: ۵۹). با گسترش شهرها، دولت‌ها به‌منظور تأمین فضای کافی برای توسعه شهری، رویکرد تبدیل زمین روستایی به زمین شهری را در پیش می‌گیرند. در این فرایند، روستاها در محدوده شهری توسعه‌یافته ادغام می‌شوند که در چین «دهکده‌های شهری»<sup>۲</sup> نام دارند (شکل ۲).



شکل ۲. تبدیل زمین روستایی به زمین شهری و ادغام

منبع: هووا، ۲۰۱۲: ۲

در این فرایند، به دلیل ازدست رفتن اراضی کشاورزی، شیوه کشاورزی سنتی زندگی جمعیت بومی فراموش شده و از فعالیت‌های شهری تأثیر گرفته است (همان). در این میان می‌توان پدیده ادغام (الحاق) را رایج‌ترین پدیده در رشد و گسترش کانون‌های شهری به‌شمار آورد؛ به طوری که بیشتر شهرها اعم از کوچک و بزرگ و حتی کلان‌شهرهای سرتاسر جهان، رشد و گسترش فعلی خود را مدیون همین پدیده‌اند. در ایران نیز شهرهای تهران، اصفهان، مشهد، شیراز، تبریز، یزد و بسیاری از شهرهای کوچک و بزرگ با الحاق اراضی و سکونتگاه‌های روستایی پیرامونی، جایگاه امروزی خود را به‌دست آورده‌اند (سعیدی و همکاران، ۱۳۹۳: ۴).

### پراکنده‌رویی شهری

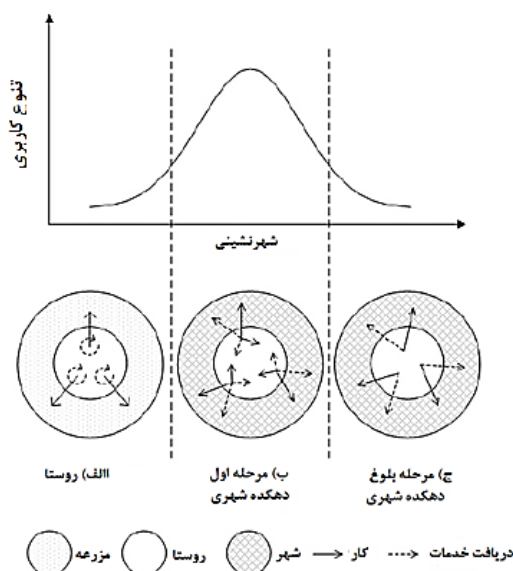
در برخی موارد، رشد شهری، گسترش شهری و پراکنده‌رویی شهری مترادف هم به کار می‌روند. درحالی‌که از نظر مفهوم متفاوت‌اند. رشد شهری مجموع افزایش زمین تحت اشغال شهری است که گسترش شهری یکی از اشکال آن محسوب می‌شود. اگر این رشد برخی ویژگی‌های خاص (به‌ویژه منفی) را داشته باشد، پراکنده‌رویی شهری به‌شمار می‌آید (التراونه، ۲۰۱۴: ۹۸). پراکنده‌رویی شهری شامل ساختمان‌های مسکونی، تسهیلات صنعتی، زیرساخت‌ها و بسیاری از پراکنده‌رویی‌ها بر اراضی کشاورزی، به طرف آزادراه‌ها، روی مکان‌های باستانی، منابع آب و منابع متنوع زیستی است (اسگوارس، ۲۰۰۲: ۲۸). تعریف واحدی در این زمینه ارائه نشده و پژوهشگران از دیدگاهی خاص این پدیده را تعریف کرده‌اند (جدول ۱).

جدول ۱. برخی تعاریف منتخب از پراکنده‌رویی شهری

ردیف	پژوهشگر	تعریف
۱	اوبینگ (۱۹۹۷: ۳۲)	پراکنده‌رویی براساس ترکیبی از سه ویژگی توسعه پراکنده، توسعه تجاری نواری شکل و توسعه با تراکم کم یا تک‌خانواری تعریف می‌شود.
۲	لسر و هابر فروهیل (۱۹۹۷)	پراکنده‌رویی شهری، رشد بدون کنترل شهرها بدون توجه به آثار آن در ناحیه است. تأثیرات خطرناک پراکنده‌رویی شهری در چشم‌انداز، به‌ویژه در نواحی حومه شهرهای بزرگ زیاد است.
۳	سیبراکلوب (۱۹۹۹: ۱)	توسعه با تراکم کم و فراتر از محدوده خدماتی و اشتغال شهر است که محل زندگی افراد را از مراکز خرید، کار، آموزش، تفریح، جدا می‌کند؛ به طوری که برای حرکت میان این مناطق به ماشین نیاز است.
۴	ای‌ارال و وی‌ال‌پی (۱۹۹۹: ۳۳)	پراکنده‌رویی به‌عنوان تعرض یا تخریب چشم‌انداز یا اکوسیستم، با سرریز توسعه سکونتگاه‌ها به بیرون از نواحی ساخته‌شده قابل تبیین است.
۵	اوبینگ و همکاران (۲۰۰۲: ۷۶)	فرایندی است که در آن، توسعه در سراسر چشم‌انداز بسیار جلوتر از رشد جمعیت رخ می‌دهد.
۶	جوچن (۲۰۱۰: ۳۹۹)	پراکنده‌رویی شهری پدیده‌ای است که می‌توان آن را به‌صورت بصری در چشم‌انداز درک کرد. در این فرایند، چشم‌انداز به‌شدت تحت نفوذ ساختمان‌هاست؛ بنابراین، خزش شهری به گسترش ناحیه ساخته‌شده و تخریب چشم‌انداز اشاره دارد.

### تحوالات ساختار عملکردی روستاهای ادغام‌شده در شهر

در فرایند تحولات کالبدی و اجتماعی-اقتصادی ادغام روستاها در محدوده شهری، ساختار عملکردی روستاها به‌منظور تأمین تقاضای جمعیت محلی و الزامات سازمان‌های شهری تکامل می‌یابد. به‌طورکلی این فرایند در سه مرحله قابل تعریف است (شکل ۳) (هووا، ۲۰۱۲: ۱۱۰).



شکل ۳. توسعه دهکده‌های شهری و تنوع کاربری آن

منبع: همان: ۱۱۱

در مرحله ابتدایی، انحراف روستا از الگوی اجتماعی-فضایی روستایی آغاز می‌شود. مرحله دوم، انتقالی است که روستای در حال شهری شدن تحت محاصره جمعیت مهاجر قرار می‌گیرد و به‌صورت چندعملکردی توسعه می‌یابد. در مرحله سوم (بلوغ) کاربری‌های غیرمسکونی روستای ادغام‌شده به‌دلیل دست‌اندازی توسعه رسمی شهر به‌تدریج از بین می‌رود. در این مرحله، روستاها با توجه به خزش شهری بر اراضی کشاورزی، کارکرد اصلی خود (کشاورزی) را از دست می‌دهند و به‌تدریج عملکردی صنعتی و خدماتی پیدا می‌کنند. در این فرایند، شهر در ابعاد مختلف کالبدی، اقتصادی، اجتماعی و فرهنگی، بر روستاهای ادغام‌شده تأثیر می‌گذارد. از جمله این تأثیرات می‌توان به تغییر الگوی مسکن روستایی، افزایش کاربری‌های تجاری و خدماتی، گسترش کاربری‌های خدمات عمومی (آموزشی، فرهنگی، ورزشی و...)، تغییر ماهیت اشتغال روستایی، افزایش ارزش زمین و... اشاره کرد.

توسعه نواحی شهری و روستایی تأثیرگذاری منفی یا مثبت بر یکدیگر دارند؛ به‌طوری‌که پیشرفت اجتماعی و اقتصادی در نواحی شهری می‌تواند به‌شکلی مثبت و منفی بر مشاغل، بازارها، معیشت، هوا و محیط طبیعی روستا تأثیرگذار باشد. عکس این موضوع هم صادق است (اپلر و همکاران، ۲۰۱۵: ۲۰). براین اساس، خزش شهری پیامدهای گوناگونی در ابعاد کالبدی، اجتماعی، اقتصادی و فرهنگی روستاهای پیرامون شهرها دارد (جدول ۲).

با توجه به آنچه بیان شد، پراکنده‌رویی شهری یا ادغام روستا در شهرها آثار گوناگونی دارد که اندیشمندان گوناگون داخلی و خارجی درباره آن بحث کرده‌اند و هریک جنبه‌ای از این موضوع را سنجیده‌اند (جدول ۳).

## جدول ۲. برخی تأثیرات پراکنده‌رویی شهری بر روستاهای ادغام‌شده

ابعاد	تأثیرات
کالبدی - زیرساختی	۱. از بین رفتن اراضی کشاورزی و تبدیل آن‌ها به توسعه شهری (دیانگ، ۲۰۰۴)، ۲. جایگزینی الگوی سنتی مسکن روستایی با ساختمان‌های چندخانواری و چندطبقه، ۳. گسترش راه‌ها و دسترسی بهتر به حمل‌ونقل عمومی، ۴. توسعه زیرساخت‌های آب، برق، تلفن، گاز، شبکه فاضلاب و اینترنت (اودرو و همکاران، ۲۰۱۴)، ۵. دسترسی به خدمات آموزشی، فرهنگی، ورزشی، درمانی و... (کامپوس، ۲۰۱۲).
اجتماعی	۱. تغییر در ساختار جمعیتی روستا (میانگین سنی و بعد خانوار) با توجه به برخورد با جامعه شهری (اودرو و همکاران، ۲۰۱۴)، ۲. تغییر در سبک زندگی روستایی در نتیجه تماس با جامعه شهری (سیمون و همکاران، ۲۰۰۴)، ۳. افزایش آگاهی روستاییان، ۴. افزایش مشارکت اجتماعی.
اقتصادی	۱. دسترسی به فرصت‌های اشتغال (کامته و همکاران، ۲۰۰۱)، ۲. دسترسی به بازارهای شهری (تگیگن، ۱۹۹۸)، ۳. افزایش ارزش زمین‌های روستایی در نتیجه تبدیل اراضی کشاورزی به مسکونی و تجاری (کالی و همکاران، ۲۰۱۳)، ۴. تغییر ماهیت اشتغال روستایی از کشاورزی به صنعت و خدمات، ۵. افزایش رفاه اقتصادی و استانداردهای زندگی روستایی (کجیل و همکاران، ۲۰۰۴).
زیست‌محیطی	۱. تشدید آلودگی کارخانه‌ها و زوال صنعت و افزایش فعالیت‌های سوداگری زمین ۲. تولید پسماندهای جامد از طریق مراکز شهری، انباشت آن روی اراضی کشاورزی و تخریب زمین، ۳. آلوده شدن زمین‌های روستایی با رهاشدن فاضلاب‌های شهری، ۴. بهره‌برداری بیش‌ازحد از منابع طبیعی (میرا، ۲۰۱۵: ۱۴)، ۵. تهدید امنیت غذایی به دلیل تخریب اراضی کشاورزی از طریق خزش شهری (فانو، ۲۰۱۱).

## جدول ۳. مطالعات صورت‌گرفته در زمینه موضوع مورد پژوهش

پژوهشگران	عنوان پژوهش	نتایج پژوهش
ضیاءتوانا و قادمزنی (۱۳۸۸)	تغییرات کاربری اراضی روستاهای پیراشهری در فرایند خزش شهر در سندج	هرچند سندج مبدأ و مقصد همه مهاجران به روستاهای نایس و حسن‌آباد نیست، بیشتر افراد به دلایلی مانند فاصله کم روستاها با شهر، پایین بودن قیمت زمین و مسکن در مقایسه با شهر، و سهولت دسترسی و امکان استفاده از خدمات مختلف شهری در این روستاها ساکن شده‌اند.
فیروزنیا و همکاران (۱۳۹۰)	مطالعه تأثیر ادغام روستا در شهر؛ نمونه: روستاهای ادغامی در کاشان	از جمله پیامدهای مثبت می‌توان به بهبود وضعیت زیرساخت‌های کالبدی و فیزیکی، خدمات‌رسانی شهری، افزایش ساخت‌وساز، پیامدهای منفی، تغییر کاربری اراضی کشاورزی، تغییر جمعیت تولیدکننده به مصرف‌کننده، افزایش توقع و روحیه مصرف‌گرایی در مردم اشاره کرد.
افراخته و حجی‌پور (۱۳۹۲)	خزش شهری و پیامدهای آن در توسعه پایدار روستایی (مورد: روستاهای پیرامونی شهر بیرجند)	طی دهه ۱۳۸۰، خزش شهری، فضای روستاهای پیرامونی را در خود حل کرده است و اراضی روستایی به کاربری مسکونی تبدیل شده‌اند. رشد فیزیکی شهری نیز به تحول ساختار اقتصادی، اجتماعی، فرهنگی، مدیریتی و خدماتی روستاهای پیرامونی منجر شده، اما این تحولات با توسعه پایدار روستایی هماهنگ نبوده است.
سعیدی و همکاران (۱۳۹۳)	الحاق شهری سکونتگاه‌های روستایی پیرامون شهر زنجان؛ مورد: روستاهای سایان و گاوازنگ	تحولات سکونتگاه‌های روستایی ناشی از الحاق، عمدتاً موجب بروز مسائل متعددی در روستاهای مورد مطالعه شده است. اگرچه روستاهای پیرامونی در فرایند الحاق به صورت کانون‌های جمعیت‌پذیر درآمده‌اند، این افزایش جمعیت نه به سبب رشد طبیعی، بلکه به دلیل تصمیم‌سازی‌های اداری-دولتی، گسترش بی‌رویه محدوده شهر و بروز پدیده‌های خزش و خورندگی بوده است.
Martinuzzi et al. (2007)	توسعه زمین، کاربری اراضی در اطراف جزیره پرتوریکو	در جزیره پرتوریکو بیش از نیمی از گسترش‌های شهری بیرون از مراکز شهری و در نتیجه طرح نامناسب احیای اراضی رخ داده و موجب خزش شهری در ۴۰ درصد جزیره شده است. همچنین این پدیده زمین‌های حاصلخیز کشاورزی را بر اثر ساخت‌وساز از بین برده است.



## روش پژوهش

پژوهش حاضر کاربردی، و توصیفی-تحلیلی است که اطلاعات و داده‌های آن با استفاده از روش کتابخانه‌ای و میدانی (مصاحبه، مشاهده و پرسشنامه) جمع‌آوری شده است. قلمرو مکانی این پژوهش روستای الحاق‌شده قجلو از شهر میاندوآب است. در فرایند توسعه سریع این شهر در فاصله سال‌های ۱۳۶۰ تا ۱۳۹۴، تعداد ۹ روستای پیرامونی (قره‌ورن، تقی‌آباد، ولی‌آباد، بهی‌کندی، وکیل‌کندی، بشیرکندی، رابری، یوزباش‌کندی و قجلو) در این شهر ادغام شده است (شهرداری شهر میاندوآب، ۱۳۹۵). برای انتخاب روستای نمونه با تعیین و تعریف شاخص‌های پراکنده‌رویی شهری و تبیین تأثیرات آن، از دیدگاه کارشناسان و مسئولان شهرستانی (اساتید دانشگاه، کارشناسان مسائل شهری، کارشناسان شهرداری میاندوآب، دهیار روستا، تحصیل‌کردگان روستایی و سایر نهادهای مرتبط) بهره گرفته شد. بیش از ۸۰ درصد این افراد معتقدند الحاق روستای قجلو بیشترین تأثیر را بر شهر میاندوآب دارد. بدین جهت این روستا به‌عنوان قلمرو مکانی پژوهش انتخاب شد که براساس سرشماری سال ۱۳۹۰ مرکز آمار ایران جمعیت آن ۳۸۳۴ نفر است و ۸۸۴ خانوار دارد.

جامعه آماری پژوهش به دو قسمت تقسیم می‌شود:

الف) ۳۰ نفر<sup>۱</sup> از کارشناسان و نخبگان (اساتید دانشگاه، کارشناسان و مسئولان ادارات مرتبط با مسائل شهری و روستایی)؛

ب) ۱۸۷ نفر از سرپرستان خانوارهای کوی/روستای قجلو.

علل و تأثیرات پراکنده‌رویی شهر میاندوآب به‌کمک دیدگاه کارشناسان و نخبگان شهرستانی تحلیل شد (جدول‌های ۴ و ۵). همچنین انتخاب خانوارها در سطح روستا به‌صورت تصادفی ساده بود. میزان پایایی کل پرسشنامه آثار اجتماعی اقتصادی، و پایایی گویه‌های مرتبط با عوامل مؤثر بر پراکنده‌رویی شهر میاندوآب ۰/۷۲۵ است که نشان‌دهنده مناسب بودن داده‌ها برای انجام پژوهش است. همچنین برای تجزیه و تحلیل داده‌ها از روش کمی (تحلیل عاملی اکتشافی و تحلیل رگرسیونی گام‌به‌گام) و روش کیفی (فنون مشارکتی و نمودار اثر) استفاده شد.

تکنیک مشارکتی یکی از ابزارهای روش پژوهش کیفی است که موجب توسعه توانمندی‌های اجتماع، ابزار حل مسائل از طریق تشریح مساعی و معادلی برای واژه «مشارکت مصرف‌کننده» در برنامه‌ریزی و فرایند تصمیم‌سازی تلقی می‌شود. در این تکنیک، تمایز میان پژوهشگر و مورد پژوهش، و موضوعات و اهداف دانش با مشارکت خود افراد در فرایند کسب و خلق دانش مشخص می‌شود (ایمان، ۱۳۹۰: ۱۷۸). همچنین تکنیک نمودار اثر، تکنیکی است که به بررسی آثار فعالیت‌های گوناگون می‌پردازد. هر فعالیتی ممکن است آثار مطلوب یا نامطلوبی بر معیشت و زندگی روستاییان داشته باشد. نمودار اثر، به‌طور هم‌زمان به تجزیه و تحلیل نقاط اثر و پیوندهای به‌وجودآمده بر اثر مداخلات خارجی می‌پردازد (شعبانعلی فمی و همکاران، ۱۳۸۳: ۲۲۳).

جدول ۴. گویه‌ها و شاخص‌های مربوط به آثار ادغام قجלו در شهر میان‌دوآب

ابعاد	شاخص	سنججه‌ها	پایایی
اقتصادی	اشتغال	دسترسی به فرصت‌های شغلی جدید، فرصت‌های شغلی برای زنان، میزان رضایت از کسب‌وکار، افزایش تنوع شغلی و ثبات شغلی، تغییر ماهیت اشتغال روستایی از کشاورزی به صنعت و خدمات	۰/۶۱۱
	درآمد	دسترسی به بازارهای شهری و تغییرات درآمدی، افزایش درآمدهای متنوع و پایدار	۰/۶۳۱
	قیمت زمین تجاری	نوسانات قیمت زمین، افزایش ارزش زمین‌های روستایی و تبدیل اراضی کشاورزی به مسکونی و تجاری	۰/۷۳۸
	میزان بهره‌مندی از منابع تولید	میزان مالکیت اراضی، مالکیت آب، دستیابی به منابع مالی، ابزار و ادوات تولید، توسعه زیرساخت‌های آب، برق، تلفن، گاز، شبکه فاضلاب و اینترنت	۰/۷۱۴
	الگوی مصرف و تولید	گرایش به استفاده از کالاها و وسایل تجملی، کاهش انگیزه فعالیت در عرصه کشاورزی، مصرف محصولات غیرتولیدی، افزایش رفاه اقتصادی و استانداردهای زندگی	۰/۶۹۳
اجتماعی	تغییر شیوه زندگی	جدایی‌گزینی اجتماعی، گرایش به استفاده از کالاها و وسایل تجملی، کاهش انگیزه فعالیت در عرصه کشاورزی، تغییر در نوع نگرش مردم به شیوه زندگی، افزایش آگاهی روستاییان از مسائل شهری	۰/۸۰۲
	تغییر انگیزه مهاجرت و ماندگاری	تغییر انگیزه جوانان برای سکونت و اشتغال در سکونتگاه جدید، افزایش تعداد مهاجران برگشتی از شهرهای بزرگ به روستا، کاهش حس مکانی	۰/۶۵۴
	انسجام اجتماعی	روابط اجتماعی شهرنشینان با مردم بومی روستا، برقراری رابطه فامیلی (ازدواج فامیلی) شهرنشینان با بومیان روستا، کمک و همیاری شهرنشینان در امور مربوط به روستا، شرکت شهرنشینان و روستاییان در مراسم عمومی (ایجاد مذهبی و جشن/عزاداری) یکدیگر	۰/۸۳۷
خزش یا پراکنده‌روی شهری	پراکنش کنترل‌نشده رشد شهر میان‌دوآب بر زمین‌های روستایی پیرامون، تراکم نسبتاً کم جمعیت در سطح شهر، تغییر کاربری زود هنگام زمین‌های کشاورزی و روستایی پیرامون، گسترش بی‌رویه شهر میان‌دوآب به پیرامون، گسترش اتفاقی، بدون برنامه‌ریزی و نامنظم، به هم پیوستن سکونتگاه‌های سابقاً مجزا از هم (کوی سلیمان‌آباد، رابری، قجلو، تقی‌آباد و...)	۰/۶۲۹	

منبع: مشگینی و همکاران، ۱۳۹۳؛ قدیرنیا و همکاران، ۱۳۹۲؛ چگینی، ۱۳۹۲؛ کالی و همکاران، ۲۰۱۳؛ ضیاء‌توانا و همکاران،

۱۳۸۸؛ مطالعات میدانی و کتابخانه‌ای، ۱۳۹۵

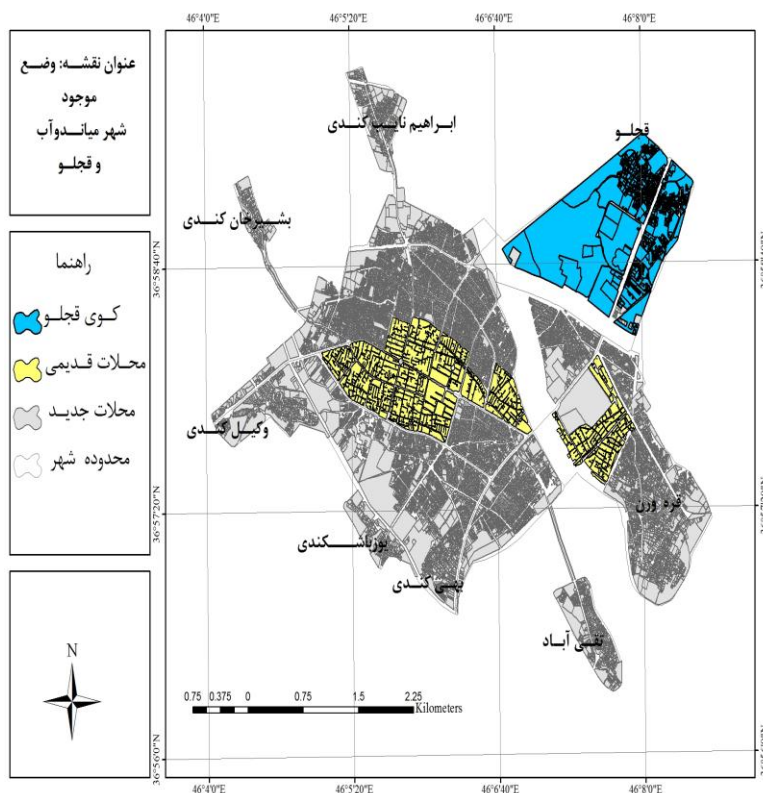
جدول ۵. گویه‌ها و شاخص‌های مربوط به عوامل مؤثر بر پراکنده‌روی شهری در میان‌دوآب

پایایی	سنججه‌ها
۰/۷۲۶	X1 = توسعه افقی شهر میان‌دوآب، X2 = گسترش شبکه حمل‌ونقل و ارتباطات عمومی، X3 = موقعیت روستای قجلو در مقایسه با شهر میان‌دوآب، فاصله روستاهای اطراف از شهر، X4 = دسترسی به پارک و فضای سبز، X5 = گسترش خدمات شهری، X6 = احداث فاز دوم پل زرینه‌رود، X7 = احداث دانشگاه آزاد و ترمینال مسافربری در حاشیه شهر، X8 = رشد اقتصادی شهر، X10 = سرمایه‌گذاری در مسکن، X11 = عطش مالکیت خصوصی زمین، X12 = صنعتی‌شدن، X13 = تحول در الگوهای سرمایه‌داری صنعتی، X14 = ارزان‌شدن حامل‌های انرژی و کاهش هزینه‌های حمل‌ونقل، X15 = سطوح درآمدی خانوارها و کاهش بعد خانوار، X16 = ایجاد درآمدهای متنوع و پایدار در حاشیه شهر، X17 = دریافت اعتبارات بیشتر در اثر تشکیل نهادهای خدماتی، X17 = ارزان‌بودن زمین‌های روستایی، X18 = رشد جمعیت شهر، X19 = تمایل به زندگی در پیرامون شهر، X20 = ایجاد مسکن‌های تک‌خانواره، X21 = تسهیل در قوانین ساخت‌وساز شهری، X22 = سیاست‌های دولت در ادغام روستاهای پیرامون شهر، X23 = افزایش جرم و جنایت در هسته مرکزی شهر، X24 = افزایش میزان آلودگی هوا و آلودگی صوتی در مرکز شهر، X25 = نبود فضای سبز و ورزشی در مرکز شهر.

منبع: مشگینی و همکاران، ۱۳۹۳؛ کجیلیت و همکاران، ۲۰۰۴؛ اودرو و همکاران، ۲۰۱۴؛ چگینی، ۱۳۹۲؛ کالی و همکاران، ۲۰۱۳

## محدوده مورد مطالعه

شهر میاندوآب یکی از شهرهای استان آذربایجان غربی است که در عرض  $۵۹^{\circ}$ ،  $۳۶^{\circ}$  شمالی از خط استوا و  $۵^{\circ}$ ،  $۴۶^{\circ}$  شرقی استقرار دارد و وسعت آن  $۱۸۰۳$  هکتار است (حاتمی‌نژاد و همکاران،  $۱۳۹۱$ : ۴۵). در سال  $۱۳۹۰$  جمعیت این شهر  $۸۱,۱۲۳$  نفر بود و این شهر از جمله شهرهای میانی به‌شمار می‌آید. با احتساب جمعیت  $۱۷,۵۲۱$  نفری این شهر در سال  $۱۳۳۵$  طی دوره  $۵۵$  ساله، نرخ رشد سالانه به  $۳/۶$  درصد رسید و جمعیت هفت‌برابر شد. بیشترین رشد جمعیت به دهه-های  $۱۳۳۵$  و  $۱۳۵۵$  مربوط است که به‌ترتیب  $۴/۵$  و  $۷/۳$  درصد در سال است (مرکز آمار ایران،  $۱۳۳۵$  و  $۱۳۹۰$ ). هم‌زمان با این رشد شتابان، وسعت شهر نیز افزایش یافت؛ به‌طوری‌که در سال  $۱۳۳۵$  مساحت آن  $۸۴$  هکتار با تراکم  $۲۰۹$  نفر در هکتار بود. طی سال‌های  $۱۳۳۵-۱۳۹۰$ ، گسترش فیزیکی شهر سریع‌تر از رشد جمعیت صورت گرفت؛ به‌طوری‌که تراکم جمعیت از  $۲۰۹$  نفر در هکتار به  $۳۵$  نفر در هکتار کاهش یافت که این امر بیانگر تداوم گسترش افقی با سرعت تقریباً بالاست. روستای قجلو از جمله روستاهایی است که در طول چند دهه گذشته در بافت کالبدی شهر میاندوآب ادغام شده و در قسمت شمال‌شرقی شهر میاندوآب قرار گرفته است. شکل ۴ نشان‌دهنده موقعیت این روستا در محدوده شهر میاندوآب است.



شکل ۴. موقعیت روستای قجلو در شهر میاندوآب

## یافته‌های پژوهش

بررسی ویژگی‌های نمونه آماری نشان می‌دهد از میان  $۱۸۷$  سرپرست خانوار پاسخ‌دهنده  $۸۳/۴$  درصد مرد، و  $۱۶/۶$  درصد زن هستند. از نظر سنی نیز گروه سنی  $۴۰-۵۰$  بیشتر است که  $۳۸/۵$  درصد را شامل می‌شود. تحصیلات بیشتر پاسخگویان  $۳۴/۳$  درصد) دیپلم و فوق‌دیپلم است. همچنین بیشتر این افراد ( $۴۰/۱$  درصد) مشاغل خدماتی دارند (جدول ۶).

جدول ۶. وضعیت عمومی سرپرستان خانوارهای نمونه

جنسیت	سن		سواد			مرد	زن	اظهارنشده	کمتر از ۳۰	۳۱-۴۰	۴۱-۵۰	۵۱ و بالاتر	بی‌سواد	ابتدای و راهنمایی	سیکل	دیپلم و فوق‌دیپلم	کارشناسی و بالاتر
	مرد	زن															
۸۳/۴	۱۶/۶	۶/۴	۳۱	۱۳/۴	۱۳/۴	۱۳/۳	۱۷/۱	۳۱	۳۱-۴۰	۴۱-۵۰	۵۱ و بالاتر	بی‌سواد	ابتدای و راهنمایی	سیکل	دیپلم و فوق‌دیپلم	کارشناسی و بالاتر	۸

منبع: نگارندگان

همچنین ۶۹/۷ درصد این افراد مرد هستند. از نظر سنی نیز غلبه با گروه ۳۱-۴۰ سال با ۳۹/۴ درصد است. تحصیلات ۳/۳ درصد فوق‌دیپلم، ۲۰ درصد کارشناسی، ۴۳/۳ درصد کارشناسی ارشد و ۳۳/۳ درصد دکتری و بالاتر است (جدول ۷). درآمد ماهیانه ۳۸/۲ درصد از سرپرستان خانوارها بین ۱ میلیون تا ۱ میلیون و ۵۰۰ هزار تومان است. در این میان، ۳۷/۳ درصد، درآمدی بین ۵۰۰ هزار تا ۱ میلیون تومان در ماه دارند. همچنین درآمد ۳۶/۷ درصد مسئولان و کارشناسان کمتر از ۵۰۰ هزار تومان در ماه است. این پاسخگویان عمدتاً دانشجویان کارشناسی، ارشد و دکتری هستند. درآمد ۲۰ درصد پاسخگویان (مسئولان شهرستانی، شهری و استادان دانشگاهی) نیز بیشتر از ۲ میلیون تومان در ماه است (جدول ۸). ۴۰/۱ درصد از سرپرستان خانوارها در مشاغل خدماتی و ۲۶/۲ درصد آنان در مشاغل آزاد فعالیت دارند. وضعیت اشتغال مسئولان و کارشناسان نشان می‌دهد ۴۳/۳ درصد آن‌ها کارمند ادارات دولتی (شهرداری، فرمانداری، بنیاد مسکن، جهاد کشاورزی و...) و ۳۰ درصد نیز استاد دانشگاه یا مدرس دانشگاه هستند (جدول ۹).

جدول ۷. وضعیت عمومی کارشناسان و مسئولان

جنسیت	سن		تحصیلات			مرد	زن	کمتر از ۳۰	۳۱-۴۰	۴۱-۵۰	۵۱ و بالاتر	دیپلم	فوق‌دیپلم	کارشناسی	کارشناسی ارشد	دکتری و بالاتر
	مرد	زن														
۶۹/۷	۳۰/۷	۳۳/۱	۳۹/۴	۱۷/۳	۱۰/۲	-	۳/۳	۲۰	۴۳/۳	۳۳/۳	۳۳/۳	۳۳/۳	۳۳/۳	۳۳/۳	۳۳/۳	۳۳/۳

منبع: نگارندگان

جدول ۸. وضعیت درآمد سرپرستان، کارشناسان و مسئولان نمونه

نوع شغل	درصد سرپرستان خانوارها	درصد مسئولان و کارشناسان
کمتر از ۵۰۰ هزار تومان	۱۴	۳۶/۷
۵۰۰ هزار تا ۱ میلیون تومان	۳۷/۳	۲۰
۱ میلیون تا ۱ میلیون و ۵۰۰ هزار تومان	۳۸/۲	۱۳/۳
۱ میلیون و ۵۰۰ تا ۲ میلیون تومان	۷	۱۰
بیش از ۲ میلیون تومان	۳.۵	۲۰
جمع	۱۰۰	۱۰۰

منبع: نگارندگان

جدول ۹. وضعیت اشتغال سرپرستان، کارشناسان و مسئولان نمونه

اشتغال سرپرستان خانوارها					اشتغال کارمندان و نخبگان مورد پرسش				
کشاورزی	صنعت	خدمات	آزاد	سایر (دانشجو، بیکار و...)	استاد و مدرس دانشگاه	کارمند	دانشجو	کارشناس و نخبه	سایر
۱۳/۹	۱۰/۷	۴۰/۱	۲۶/۲	۹/۱	۳۰	۴۳/۳	۱۶/۷	۶/۷	۳/۳

منبع: نگارندگان

## الف) آثار ادغام روستای قجلو در شهر میان‌دوآب از دیدگاه مردم

به‌منظور بررسی آثار اجتماعی و اقتصادی ادغام روستای قجلو در شهر میان‌دوآب، ابتدا شاخص‌های این آثار در کوی قجلو با توجه به مطالعات اکتشافی در منطقه، نظر کارشناسان، مردم محلی و شاخص‌های پژوهش استخراج شد و در هشت دسته اشتغال، درآمد، قیمت زمین، میزان بهره‌مندی از منابع تولید، الگوی مصرف و تولید، تغییر شیوه زندگی، تغییر میزان مهاجرت و انگیزه ماندگاری، و انسجام اجتماعی طبقه‌بندی شد. به‌منظور بررسی میزان تأثیر ادغام در این شاخص‌ها از تحلیل‌های رگرسیونی چندگانه با روش گام‌به‌گام استفاده شد.

ابتدا شاخص‌ها وارد رگرسیون گام‌به‌گام شدند. در این رگرسیون، تنها شاخص‌های پیش‌بینی که بر متغیر وابسته اثرگذارند، وارد مدل شدند؛ به این ترتیب که نخست شاخص درآمد، سپس شاخص‌های اشتغال، قیمت زمین، میزان بهره‌مندی از منابع تولید، الگوی مصرف و تولید، تغییر شیوه زندگی، تغییر میزان مهاجرت و انگیزه ماندگاری و انسجام اجتماعی وارد مدل شدند. براساس نتایج، ادغام روستای قجلو در شهر میان‌دوآب در شاخص اشتغال با ضریب تعیین تعدیل‌شده ۰/۴۳۸، و تغییر شیوه زندگی با ضریب تعیین تعدیل‌شده ۰/۳۲۴ بیشترین تأثیر را دارد. در دیگر شاخص‌ها (درآمد، قیمت زمین، میزان بهره‌مندی از منابع تولید، الگوی مصرف و تولید، تغییر میزان مهاجرت و انگیزه ماندگاری و انسجام اجتماعی) نیز این تأثیر مثبت است، اما در دو شاخص ذکرشده (اشتغال و تغییر شیوه زندگی) تأثیرات مثبت بیشتری مشاهده می‌شود (جدول ۱۰).

جدول ۱۰. ضرایب تعیین شاخص‌های اجتماعی و اقتصادی

مدل	ضریب هم‌بستگی	ضریب تعیین ( $R^2$ )	ضریب تعیین تعدیل‌شده ( $Adjusted R^2$ )
۱	۰/۴۱۹	۰/۱۷۶	۰/۱۴۳
۲	۰/۶۷۷	۰/۴۵۹	۰/۴۳۸
۳	۰/۵۲۱	۰/۲۷۱	۰/۲۴۳
۴	۰/۵۸۳	۰/۳۴۰	۰/۳۱۴
۵	۰/۵۴۴	۰/۲۹۶	۰/۲۶۸
۶	۰/۵۹۱	۰/۳۵۰	۰/۳۲۴
۷	۰/۵۱۳	۰/۲۶۳	۰/۲۳۵
۸	۰/۵۳۱	۰/۲۸۱	۰/۲۵۳

منبع: نگارندگان

با توجه به جدول ۱۰، ضریب تعیین تعدیل‌شده مطابق نتایج تحلیل رگرسیونی در مدل دوم ۰/۴۳۸ است؛ یعنی حدود ۴۳ درصد از تغییرات در متغیر وابسته آثار اقتصادی و اجتماعی، با متغیرهای مستقل مدل بیان می‌شود. به عبارت دیگر، حدود ۰/۴۳۸ درصد شاخص‌های هشت‌گانه مورد بررسی - که هر یک به ابعاد اقتصادی و اجتماعی تعلق دارند - از ادغام روستای قجلو در شهر میان‌دوآب تأثیر پذیرفته‌اند. در ادامه، نتایج آزمون رگرسیون گام‌به‌گام در جدول ۱۱ آمده است. مطابق جدول ۱۱، سطح معناداری مدل ۰/۰۰۰ و کمتر از ۰/۰۵ است ( $Sig < ۰/۰۵$ )؛ بنابراین، مدل رگرسیونی برازش داده‌شده، با اطمینان ۹۵ درصد مناسب و معنادار است. معادله خطی حاصل‌شده از تحلیل رگرسیونی به‌صورت زیر است.

جدول ۱۱. میزان تأثیر ادغام روستای قجلو در شاخص‌های مورد بررسی

سطح معناداری	T	ضریب غیراستاندارد		ضریب استاندارد	شاخص‌های واردشده در مدل
		B	خطای استاندارد	BETA	
۰/۰۰۰	۹/۸۲	۱/۵۰	۰/۱۵۳	-	عرض از مبدأ
۰/۰۰۰	۵/۷۷	۰/۰۹۰	۰/۰۱۶	۰/۲۹۳	درآمد
۰/۰۰۰	۸/۹۹	۰/۲۰۰	۰/۰۲۲	۰/۴۸۲	اشتغال
۰/۴۶۹	۰/۷۲۵	۰/۰۱۰	۰/۰۱۴	۰/۰۳۹	تغییر قیمت زمین
۰/۰۷۳	۱/۸۰	۰/۰۵۹	۰/۰۳۳	۰/۱۰۲	میزان بهره‌مندی از منابع تولید
۰/۰۰۰	-۳/۶۷	۰/۰۹۸	۰/۰۲۷	-۰/۲۰۱	تغییر الگوی مصرف و تولید
۰/۰۰۰	۸/۰۰۳	۰/۲۴۹	۰/۰۳۱	۰/۴۵۲	تغییر شیوه زندگی
۰/۰۰۹	۲/۶۳	۰/۰۶۷	۰/۰۲۵	۰/۱۶۵	تغییر انگیزه مهاجرت و ماندگاری
۰/۱۲۷	-۱/۵۳	۰/۰۳۸	۰/۰۲۵	-۰/۰۸۳	انسجام اجتماعی
۰/۰۰۰		سطح معناداری		۳۶/۸۳	آماره F

منبع: نگارندگان

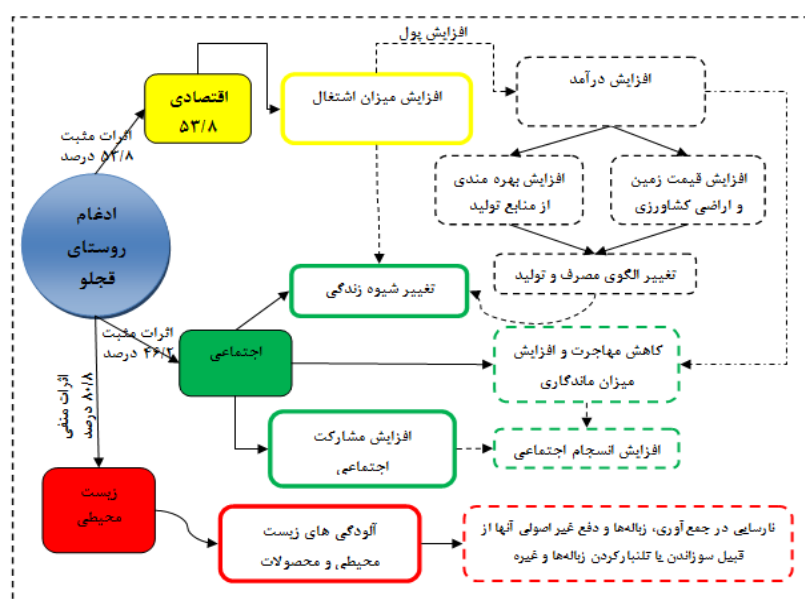
$$Y = 1.50 + 0.090 (X1) + 0.200 (X2) + 0.010 (X3) + 0.059 (X4) + 0.098 (X5) + 0.249 (X6) + 0.067 (X7) + 0.038 (X8)$$

در فرمول بالا، Y ادغام روستای قجلو در میاندوآب، X1 شاخص درآمد، X2 شاخص اشتغال، X3 قیمت زمین، X4 میزان بهره‌مندی از منابع تولید، X5 الگوی مصرف و تولید، X6 تغییر شیوه زندگی، X7 تغییر میزان مهاجرت و انگیزه ماندگاری و X8 انسجام اجتماعی است. در جدول ۱۱، به‌منظور مقایسه میزان تأثیر ادغام روستای قجلو در شاخص‌های مورد بررسی از ضرایب بتای استاندارد شده استفاده شده است. این ضریب مربوط به شاخص اشتغال، ۰/۴۸۲ است که مقدار آن از شاخص‌های مستقل واردشده در مدل رگرسیون بیشتر است؛ بنابراین می‌توان گفت ادغام یا الحاق روستای قجلو در شهر میاندوآب، اشتغال افراد را در مشاغل مختلف خدماتی و صنعتی افزایش داده است. در مراتب بعدی، شاخص تغییر شیوه زندگی مقدار بتای ۰/۴۵۲ قرار دارد؛ به‌طوری‌که این ادغام موجب تغییر شیوه زندگی مردم می‌شود که فرهنگ شهرنشینی را پذیرفته‌اند.

## یافته‌های کیفی پژوهش

به‌منظور دستیابی به نتایج مطلوب آثار ادغام روستای قجلو در شهر میاندوآب، روش پژوهش کیفی، فنون مشارکتی و نمودار اثر به کار گرفته شد. برای طراحی این مدل از جلسات مشارکتی اقشار مختلف مردم در روستای قجلو، و مصاحبه نیمه‌ساختاریافته استفاده شد. سپس با ۲۶ مصاحبه، اشباع نظری به‌دست آمد. براساس یافته‌ها و از دیدگاه ۵۳/۸ درصد پاسخگویان (۱۴ نفر)، ادغام روستای قجلو در شهر میاندوآب در زمینه اقتصادی، افزایش اشتغال و درآمد و تغییر الگوی مصرف بیشترین تأثیر را در شهر میاندوآب دارد. علاوه‌براین، با خزش این شهر و ادغام روستای قجلو در آن، همچنین نظارت شهرداری در امور این روستا، به‌تدریج اعتبارات بیشتری به مردم این روستا داده شد. در پی این ادغام، درآمدهای متنوع و پایداری شکل گرفته است. همچنین قوانین ساخت‌وساز بهبود یافته و فرهنگ شهرنشینی و شهرگرایی در حوزه به‌وجود آمده است. افزون‌براین، بسیاری از مردم این شهر به‌دنبال افزایش خدمات، در مشاغل دولتی، صنعتی و خدماتی مشغول شده‌اند یا به مشاغل کاذب مانند دست‌فروشی، پیله‌وری، قصابی، دست‌فروشی، رانندگی با وسایل حمل‌ونقل عمومی (تاکسی، اتوبوس و...) و باربری، سوپرمارکت، خیاطی، کافی‌نت، فروشندگی و واسطه‌گری در بازار سبزی‌فروشی و... پرداخته‌اند. این افزایش اشتغال و درآمد بر سطح سرمایه‌گذاری در این حوزه افزوده و به‌دنبال آن فرایندهایی از جمله

احداث دانشگاه آزاد اسلامی، ترمینال مسافری میان‌دوآب- تبریز طی شده است. در نتیجه این امر، مقوله‌هایی مانند تغییر شیوه زندگی مردم از روستائینی به شهرنشین، شهرگرایی بیشتر، کاهش مهاجرت‌های مردم و جوانان روستایی به شهرهای صنعتی، افزایش انگیزه ماندگاری، افزایش مشارکت و انسجام روستاییان در زمینه‌های اقتصادی، اجتماعی و سیاسی پدید آمد. براساس نظر مردم، با وجود آثار مثبت در بعد زیست‌محیطی، این پدیده پیامدهای منفی بر جای گذاشته است. از دیدگاه ۸۰/۸ درصد (۲۱ نفر)، ادغام روستا و تبدیل آن مشکلاتی را به‌همراه داشته است که برخی از آن‌ها عبارت‌اند از: افزایش آلودگی هوا و آلودگی صوتی با ازدیاد خودروها و رشد جمعیت، کاهش تولیدات کشاورزی با توجه به کاهش علاقه مردم به کشاورزی، تبدیل اراضی به کاربری‌های مسکونی و خدماتی، و دفع غیراصولی زباله‌ها به‌دلیل نارسایی خدمات شهرداری (نمودار ۱).



نمودار ۱. اثر ادغام روستای قجلو در شهر میان‌دوآب

منبع: نگارندگان

### ب) عوامل مؤثر بر پراکنده‌رویی شهر میان‌دوآب از دیدگاه مسئولان و کارشناسان

به‌منظور تعیین عوامل مؤثر بر خزش و پراکنده‌رویی شهر میان‌دوآب و در نتیجه ادغام روستاهای پیرامون، از روش تحلیل- عاملی اکتشافی استفاده شد. نخستین مرحله این روش تشکیل ماتریس داده‌هاست. این ماتریس‌ها جدول‌هایی هستند که در ستون‌های آن متغیرها، و در سطرها آن پراکنده‌رویی/ خزش شهری قرار گرفته است. در ادامه، نتایج آماری حاصل از اجرای مدل تحلیل‌عاملی براساس ابعاد اقتصادی، اجتماعی، زیرساختی و کالبدی بیان شده است. معیار Kmo و نتایج آزمون بارتلت نشان می‌دهد این معیار ۰/۶۲۳ است که مدل تحلیل‌عاملی را تعیین می‌کند و بیانگر مناسب بودن آن برای پژوهش است (جدول ۱۲).

جدول ۱۲. آزمون بارتلت در سطح معناداری

مجموعه مورد تحلیل	مقدار	مقدار بارتلت	درجه آزادی داری	سطح معناداری
عوامل مؤثر بر پراکنده‌رویی شهر میان‌دوآب	۰/۶۲۳	۷۳۷۰/۹۴۳	۵۶۱	۰/۰۰۰

منبع: نگارندگان

در مرحله بعد، ارتباط درونی میان متغیرها با استفاده از ماتریس هم‌بستگی مشخص شد که به دلیل حجم زیاد داده‌ها در اینجا ذکر نشده است. در مرحله سوم، عوامل مشترک و اهمیت نسبی هریک از متغیرها با استفاده از ماتریس عاملی به دست آمد. سپس بردارهای ویژه برای تمامی مقادیر ویژه غیر صفر محاسبه شد. در ادامه برای رسیدن به حالت مطلوب، عامل‌ها دوران داده شد تا ساختار ساده‌ای به دست آید. این کار به روش واریماکس انجام گرفت. جدول ۱۳ نشان می‌دهد عوامل استخراج شده بعد از دوران در مجموع ۶۶/۳۹ درصد واریانس کل متغیرها را تبیین می‌کنند؛ یعنی این مقدار از تغییرپذیری در شش عامل اصلی توضیح داده شده است؛ بنابراین می‌توان به گونه‌ای معنادار، پیچیدگی مجموعه متغیرها را با استفاده از این هشت عامل و با ازدست‌دادن تنها ۳۳/۶۱ درصد از متغیرها کاهش داد. باید توجه داشت پس از چرخش واریماکس، ۸ متغیر به دلیل پایین بودن بار عاملی (کمتر از ۰/۵) و در نتیجه نبودن هم‌بستگی آن‌ها با دیگر متغیرها از تحلیل حذف شدند.

جدول ۱۳. مهم‌ترین عوامل اثرگذار در پراکنده‌روی شهر میان‌دوآب و بارهای عاملی

تعداد عوامل	نام عامل	مقدار ویژه	درصد واریانس	درصد واریانس تجمعی
۱	اقتصادی و اجتماعی	۳/۴۸	۱۵/۸۲	۱۵/۸۲
۲	اجتماعی، خدماتی و سرمایه‌گذاری	۳/۲۲	۱۴/۶۳	۳۰/۴۶
۳	انرژی و حمل‌ونقل	۲/۱۷	۹/۹۰	۴۰/۳۶
۴	کالبدی و زیرساختی	۲/۰۶	۹/۳۶	۴۹/۷۳
۵	توسعه افقی و آلودگی هوا در مرکز شهر	۱/۸۶	۸/۴۹	۵۸/۲۲
۶	اقتصادی و سیاسی	۱/۷۹	۸/۱۶	۶۶/۳۹

منبع: نگارندگان

جدول ۱۴. متغیرها و بار عاملی بارگذاری شده در عوامل شش‌گانه

متغیرها	عامل اول	عامل دوم	عامل سوم	عامل چهارم	عامل پنجم	عامل ششم
دریافت اعتبارات بیشتر	۰/۹۱۶					
درآمدهای متنوع و پایدار در حاشیه شهر	۰/۷۶۰					
تسهیل در قوانین ساخت‌وساز شهری	-۰/۷۱۲					
عطش مالکیت خصوصی زمین	۰/۷۰۱					
رشد جمعیت شهر	-۰/۶۷۵					
سرمایه‌گذاری در مسکن		۰/۹۰۰				
گسترده‌گی خدمات شهری		۰/۷۳۴				
افزایش جرم و جنایت در هسته مرکزی شهر		۰/۶۶۳				
تمایل به زندگی در پیرامون شهر		۰/۵۶۸				
فاصله روستاهای اطراف از شهر		۰/۵۴۸				
ارزان شدن حامل‌های انرژی و کاهش هزینه‌های حمل‌ونقل			۰/۷۳۷			
گسترش شبکه حمل‌ونقل و ارتباطات عمومی			۰/۷۱۱			
احداث پل دوم زرینه‌رود، دانشگاه آزاد و ترمینال				۰/۸۴۴		
دسترسی به پارک و فضای سبز				۰/۶۹۳		
توسعه افقی شهر میان‌دوآب					۰/۸۴۹	
افزایش میزان آلودگی هوا و آلودگی صوتی در مرکز شهر						۰/۸۲۴
سطوح درآمدی خانوارها و کاهش بعد خانوار						۰/۹۰۱
سیاست‌های دولت در ادغام روستاهای پیرامون شهر						۰/۶۵۵

منبع: نگارندگان



در هریک از عوامل شش‌گانه، متغیرهای مختلفی بارگذاری شده است. در عامل اول ۵ متغیر، در عامل دوم ۵ متغیر، در عامل سوم ۲ متغیر، در عامل چهارم ۲ متغیر، در عامل پنجم ۲ متغیر و در عامل ششم ۲ متغیر قرار دارد. بارهای عاملی، اهمیت و میزان اثرگذاری هر متغیر را نشان می‌دهد. شایان ذکر است که نام‌گذاری عوامل براساس متغیرهای بارگذاری‌شده در هر عامل صورت گرفته است؛ برای مثال، در عامل اول ۴ متغیر از بعد اقتصادی و ۱ متغیر از بعد اجتماعی بارگذاری شده است که عامل اقتصادی و اجتماعی نام دارد. در دیگر عوامل نیز به این شکل عمل شده است (جدول ۱۴).

نتایج آزمون تحلیل عاملی نشان می‌دهد، مهم‌ترین عامل بروز خزش یا پراکنده‌رویی در شهر میاندوآب، عامل «اقتصادی و اجتماعی» با مقدار ویژه ۳/۴۸ است. در این میان، عواملی مانند رشد جمعیت و نیاز به فضای بیشتر، عطش مالکیت خصوصی زمین، دریافت اعتبارات بیشتر، درآمدهای متنوع و پایدار در حاشیه شهر و... بیشترین نقش را در خزش یا پراکنده‌رویی شهر میاندوآب دارد. همچنین عامل اقتصادی و سیاسی با بار عاملی ۱/۷۹ کمترین تأثیر را در این زمینه پذیرفته است؛ به طوری که به اعتقاد مسئولان و صاحب‌نظران و نیز براساس یافته‌های پژوهش حاضر، سیاست‌های دولت در ادغام روستاهای پیرامون شهر در شهر میاندوآب، از مهم‌ترین فاکتورهای خزش یا پراکنده‌رویی شهر میاندوآب نیست و تأثیرگذاری آن کمتر است.

### بحث و نتیجه‌گیری

در پژوهش حاضر، آثار اجتماعی-اقتصادی روستاهای ادغام‌شده در شهر میاندوآب و عوامل مؤثر بر پراکنده‌رویی شهری از دیدگاه مسئولان و کارشناسان بررسی شد. براساس نتایج، ادغام روستای قجلو در شهر میاندوآب بیشترین تأثیر را در شاخص‌های اشتغال با مقدار بتای ۰/۴۸۲، شاخص تغییر شیوه زندگی با مقدار بتای ۰/۴۵۲ و شاخص درآمد با مقدار بتای ۰/۲۹۳ گذاشته است. کمترین اثرگذاری آن نیز در شاخص تغییر الگوی مصرف با مقدار بتای ۰/۲۰۱ - است. با ادغام روستای قجلو، مشاغل مختلفی از جمله مشاغل خدماتی (کافی‌نت، سوپرمارکت، شیرینی‌سرا، خیاطی، کفاشی، تعمیرگاه ماشین‌آلات کشاورزی و غیرکشاورزی، ابزارفروشی، بنگاه ماشین، ترمینال مسافربری میاندوآب به تبریز، دانشگاه آزاد اسلامی، تاکسی‌تلفنی و...) در این حوزه ایجاد شده است. به دنبال آن نیز درآمد مردم افزایش یافته و الگوی زندگی آن‌ها دگرگون شده است. همچنین شیوه زندگی از روستانشینی به شهرنشینی تغییر یافته است. این تغییرات و افزایش اشتغال و درآمد در کاهش مهاجرت روستاییان و افزایش انگیزه ماندگاری مردم در این شهر و روستای قجلو نقش مهمی دارد. در نتیجه سبب افزایش میزان مشارکت مردم در امور مربوط به شهر و همکاری با نهاد شهرداری می‌شود. با وجود این، آثاری منفی نیز در پی دارد، از قبیل نابودی زمین‌های درجه یک کشاورزی، بهره‌برداری نکردن از اراضی کشاورزی و تبدیل آن‌ها به کاربری‌های تجاری، خدماتی، تفریحی، مسکونی و صنعتی، تزلزل بنیادهای فعالیت و اقتصاد روستایی، محدودیت تولید زراعی و گرایش مردم قجلو به مشاغل خدماتی، تبدیل جامعه تولیدکننده به مصرف‌کننده، رشد بی‌رویه و نامتعادل شهر میاندوآب، بروز پدیده روبه‌رشد حاشیه‌نشینی، گسترش فعالیت‌های غیرتولیدی، حاشیه‌ای و به اصطلاح غیررسمی، و گسترش خشونت و ناهنجاری‌های مختلف اجتماعی-فرهنگی به‌ویژه در مناطق حاشیه‌نشین میاندوآب.

با توجه به مشاهدات میدانی و مصاحبه‌های نیمه‌ساختاریافته، ۵۳/۸ درصد پاسخگویان (۱۴ نفر) معتقد بودند ادغام روستای قجلو در شهر میاندوآب در زمینه اقتصادی، افزایش اشتغال و درآمد و در نتیجه تغییر الگوی مصرف بیشترین تأثیر را بر شهر میاندوآب دارد. علاوه بر این، با پراکنده‌رویی شهر میاندوآب، ادغام روستای قجلو در آن و نظارت شهرداری بر امور این حوزه، به تدریج اعتبارات بیشتری برای مردم این حوزه در نظر گرفته شد. همچنین درآمدهای متنوع و پایداری به وجود آمد و قوانین ساخت‌وساز بهبود یافت. فرهنگ شهرنشینی و شهرگرایی نیز در این حوزه ایجاد شد. از دیدگاه ۸۰/۸ درصد پاسخگویان، این پدیده با وجود داشتن آثار مثبت، آثاری منفی در بعد زیست‌محیطی برجای گذاشته است، از قبیل

دفع نامناسب پسماند، زباله و فاضلاب‌های خانگی به رودخانه و باغ‌های اطراف شهر، آلودگی آب و خاک اراضی کشاورزی اطراف شهر و به تبع آن آلودگی محصولات کشاورزی کشت شده در این اراضی، نارسایی در ارائه خدمات شهری به ویژه جمع‌آوری زباله‌ها و دفع غیراصولی آن‌ها با سوزاندن یا تلنبار کردن زباله‌ها، افزایش آلودگی صوتی و ... .

براساس نتایج پژوهش، مهم‌ترین دلیل گسترش خزش/پراکنده‌رویی شهر میاندوآب از دیدگاه مسئولان و کارشناسان، عامل اقتصادی و اجتماعی با مقدار ویژه ۳/۴۸ و درصد واریانس ۱۵/۸۲ است. برخی از عواملی که موجب گسترش و پراکنده‌رویی شهر میاندوآب شده‌اند، عبارت‌اند از: رشد جمعیت شهر میاندوآب از سرشماری سال ۱۳۳۵ تا ۱۳۹۵، توسعه نیافتن عمودی شهر، نیاز به فضای بیشتر برای جمعیت اضافه‌شده، صنعت‌گرایی شهر، نیاز به کارگاه‌ها و کارخانه‌های تولیدی به منظور افزایش اشتغال و درآمد، عطش مالکیت خصوصی زمین، دریافت اعتبارات بیشتر، ایجاد درآمدهای متنوع و پایدار در حاشیه شهر، فرارگرفتن زمین‌های کشاورزی در محدوده و ... . در این میان، عامل اقتصادی و سیاسی با بار مقدار ویژه ۱/۷۹ و درصد واریانس ۸/۱۶ کمترین تأثیر را در این زمینه دارد.

## منابع

۱. افراخته، حسن و محمدحجی‌پور، ۱۳۹۲، **خزش شهری و پیامدهای آن در توسعه پایدار روستایی (مورد: روستاهای پیرامونی شهر بیرجند)**، جغرافیا (فصلنامه بین‌المللی انجمن جغرافیای ایران)، سال یازدهم، شماره ۳۹، صص ۱۵۸-۱۸۵.
۲. ایمان، محمدتقی، ۱۳۹۰، **مبانی پارادایمی روش‌های کمی و کیفی پژوهش در علوم انسانی**، انتشارات پژوهشکده حوزه و دانشگاه، انتشارات پژوهشگاه حوزه و دانشگاه، تهران.
۳. سعیدی، عباس، رحمانی فضلی، عبدالرضا و منیژه احمدی، ۱۳۹۳، **الحاق شهری سکونتگاه‌های روستایی پیرامون شهر زنجان؛ مورد: روستاهای سایان و گاوازنگ**، فصلنامه مسکن و محیط روستا، سال ۳۳، شماره ۱۴۵، صص ۳-۱۱.
۴. سیف‌الدینی، فرانک، ۱۳۸۵، **گسترش حومه‌ای شهرها**، فصلنامه تحقیقات جغرافیایی، سال ۱۵، شماره پیاپی ۵۸ و ۵۹، صص ۲۰۰-۲۱۲.
۵. شعبانعلی فمی، حسین، علی‌بیگی، امیرحسین و ابوالقاسم شریف‌زاده، ۱۳۸۴، **رهیافت‌ها و فنون مشارکت در ترویج و توسعه روستایی**، مؤسسه توسعه روستایی ایران، تهران.
۶. شمس، مجید و پریسا حجی ملایری، ۱۳۸۸، **توسعه فیزیکی و تأثیر آن در تغییرات کاربری اراضی شهر ملایر (۱۳۶۵-۱۳۸۵)**، فصلنامه جغرافیایی آمایش، سال ۲، شماره ۷، صص ۷۵-۹۱.
۷. ضیاءتوانا، محمدحسن و حامد قادرمرزی، ۱۳۸۸، **تغییرات کاربری اراضی روستاهای پیراشهری در فرایند خزش شهر روستاهای نایسر و حسن‌آباد سنندج**، پژوهش‌های روستایی دانشگاه تهران، سال ۴۲، شماره ۶۸، صص ۱۱۹-۱۳۵.
۸. طرح جامع شهر میاندوآب، ۱۳۹۳، **اداره کل راه و شهرسازی استان آذربایجان غربی**.
۹. فیروزنیا، قدیر و همکاران، ۱۳۹۰، **مطالعه تأثیر ادغام روستا در شهر (نمونه: روستاهای ادغامی در شهر کاشان)**، مجله جغرافیا و توسعه، دوره نهم، شماره ۲۵، صص ۷۹-۹۶.
۱۰. کمانرودی کجوری، موسی، عزیزپور، فرهاد و علی جانبازی، ۱۳۹۳، **پراکنده‌رویی شهر شیراز و تغییرات اقتصادی، اجتماعی و کالبدی روستاهای پیرامون (مورد: روستای گویم)**، فصلنامه اقتصاد فضا و توسعه روستایی، سال سوم، شماره ۳، صص ۴۱-۶۲.
۱۱. مشکینی، ابوالفضل، زنگانه، احمد و حافظ مهدنژاد، ۱۳۹۳، **درآمدی بر پراکنده‌رویی و خزش شهری**، انتشارات دانشگاه خوارزمی، تهران.
12. Akademie, Raumforschung, Landesplanung, ARL, Schweizerische, Vereinigung, Landesplanung, VLP, 1999, **Deutsch-Schweizerisches Handbuch Der Planung Sbegriffe**. Verlag Der Akademie Fu Raumforschung Und Landesplanung, Hannover, P. 241.

13. Al Tarawneh, W. M., 2014, **Urban Sprawl on Agricultural Land (Literature Survey of Causes, Effects, Relationship with Land Use Planning and Environment) A Case Study from Jordan (Shihan Municipalityareas)**, Journal of Environment and Earth Science, Vol. 4, No. 20, PP. 97-124
14. Arbury, J., 2005, **from Urban Sprawl to Compact City**, An Analysis of Urban Growth Management in Auckland.
15. Cali, M., and Menon, C., 2013, **Does Urbanization Affect Rural Poverty? Evidence from Indian Districts**, The World Bank Economic Review, Vol. 27, No. 2, PP. 171-201.
16. Caves, Roger W., 2005, **Encyclopedia of the City**; Routledge, NewYork.
17. Christiaensen, L., and Yasuyuki, T., 2013, **Poverty Reduction During the Rural-Urban Transformation- The Role of the Missing Middle**, The World Bank Africa Region Office of the Chief Economist.
18. Copus, A., 2012, **Urban-Rural Relationships in the New Century: Clarifying and Updating the Intervention Logic**. [https://mir.gov.pl/english/regional\\_development/regional\\_policy](https://mir.gov.pl/english/regional_development/regional_policy).
19. Dayong. W., 2004, **Several Acute Issues in China's Urban Planning**, <http://Edb.Com.Cn/Meeting/English/07/E07015.Pdf> (January 2011).
20. EEA, 2015, **SOER 2015 - The European Environment - State and Outlook 2015: Assessment of Global Megatrends**; Copenhagen [Http://Eea.Europa.Eu/Soer-2015/Global/Action-Download-Pdf/At\\_Download/File](Http://Eea.Europa.Eu/Soer-2015/Global/Action-Download-Pdf/At_Download/File).
21. Elkin, T., McLaren, D., and Hillman, M., 1991, **Reviving the City: Towards Sustainable Urban Development**, Friends of the Earth, London.
22. Eppler, U., Fritsche, Uwe R., and Laaks, S., 2015, **Urban-Rural Linkages and Global Sustainable Land Use**, Globalands Issue Paper: International Institute for Sustainability Analysis and Strategy.
23. Ewing, R., 1997, **Is Los Angeles-Style Sprawl Desirable?** Journal of the American Planning Association Vol. 63, No. 1, PP. 107-126.
24. Ewing, R., Pendall, R., and Chen, D., 2002, **Measuring Sprawl and Its Impacts- Smartgrowth America**, Washington, DC, 31, <http://smartgrowthamerica.org>).
25. FAO, 2011, **Food, Agriculture and Cities: The Challenges of Food and Nutrition Security, Agriculture and Ecosystem Management in an Urbanizing World**, Rome [http://Fao.Org/Fileadmin/Templates/FCIT/PDF/Foodagricities\\_Oct2011.Pdf](http://Fao.Org/Fileadmin/Templates/FCIT/PDF/Foodagricities_Oct2011.Pdf).
26. Fragkias M. et al., 2013, **A Synthesis of Global Urbanization Projections**, Elmqvist T. et al., (Eds): **Urbanization, Biodiversity and Ecosystem Services: Challenges And Opportunities - Aglobal Assessment**; Dordrecht Etc, PP. 409-435 <http://link.springer.com>.
27. Gómez-A. et al., 2014, **The Causes of Urban Sprawl in Spanish Urban Areas: A Spatial Approach**, GEN Working P. B 2014 – 2, <Http://Webs.Uvigo.Es/Infogen>.
28. Hao, Pu., 2012, **Spatial Evolution of Urban Villages in Shenzhen**, Dissertation PHD Faculty of Geosciences, Utrecht University.
29. Hutchison, R., 2010, **Encyclopedia of Urban Studies, Sage Publs**, London, Caves, Roger W., **Encyclopedia of the City**, Routledge Publ., London-Newyork, 2005.
30. Jochen A. G. et al., 2010, **Suitability Criteria for Measures of Urban Sprawl**, Journal Ecological Indicators, Vol. 10, No. 10, PP. 397-406.
31. Kamete A., Tostensen A., and Tvedten I., 2001, **From Global Village to Urban Globe, Urbanization and Poverty in Africa**, Implication for Norwegian Aid Policy, Report 2001: 2 <http://Cmi.No/Pdf/?File=/Publications/2001/Rep/R2001-2pdf?> (January 2011).
32. Kjell N. et al., 2014, **Strategies for Sustainable Urban Development and Urban-Rural Linkages, Research Briefings**, European Journal of Spatial Development, <http://Nordregio.Se/Global/EJSD/Research Briefings/Article4.Pdf>.
33. Leser, H., Huber-Fro Hl., 1997, **In: Leser, H. (Ed.), Diercke-Wörterbuch Allgemeine Geographie**, Westermann, Braunschweig, and Deutscher Taschenbuch Verlag, München, PP. 1037.

34. Martinuzzi, S. et al., 2007, **Land Development, Land Use, and Urban Sprawl in Puerto Rico**, Integrating Remote Sensing and Population Census Data, Landscape and Urban Planning, Vol. 79, No. 79, PP. 288-297.
35. Mera, A., 2015, **Effects of Urban Sprawl on the Livelihood of Suburban Agricultural Community: The Case of Sara Ampol**, Yeka Tafo and Chorisoea, Yeka Sub City, Addis Ababa (Ethiopia), Thesis Degree of Master of Arts in Geography and Environmental Studies, School of Graduate Studies Addis Ababa University.
36. Nduwayezu, G., 2015, **Modeling Urban Growth in Kkigali City Rwanda**, Thesis Submitted to the Faculty of Geo-Information Science and Earth Observation of the University of Twente in Partial Fulfilment of the Requirements for the Degree of Master of Science in Geo-Information Science and Earth Observation.
37. Oduro, Ch. Y., Adamtey, R., and Ocloo, K., 2014, **Urban Growth and Livelihood Transformations on the Fringes of African Cities: A Case Study of Changing Livelihoods in Peri-Urban Accra**, Environment and Natural Resources Research, Vol. 5, No. 2, PP. 81-98.
38. OECD, 2015, **The Metropolitan Century: Understanding Urbanization and Its Consequences**; Paris <http://dx.doi.org/10.1787/9789264228733-en>.
39. Isabel, K. Pares-Ramos, Nora., L. Alvarez-Berrios., and Mitchell Aide., T., 2013, **Mapping Urbanization Dynamics in Major Cities of Colombia**, Ecuador, Perú, and Bolivia Using Night-Time Satellite Imagery, Land 2013 No. 2, PP. 37-59, <http://Mdpi.Com/2073-445X/2/1/37>.
40. Rodriguez, C., 2014, **The New Urban: Towards Progressive Secondary Cities**; Asian Development Dialogue; <http://Policy-practice.oxfam.org.Uk/Publications/The-Newurban-Towards-Progressive-Secondary-Cities-336561>.
41. Sierra C., 1999, **The Dark Side of the American Dream: The Costs and Consequences of Suburban Sprawl**, San Francisco, CA <http://sierraclub.org>.
42. Simon, D. et al., 2004, **The Changing Urban-Rural Interface of African Cities: Definitional Issues and an Application to Kumasi**, Ghana, Environment and Urbanization, Vol. 16, No. 2, PP. 235-248.
43. Squires, Gregory D., 2002, **Urban Sprawl: Causes, Consequences and Policy Responses**, Edited by the Urban Institute Press, Washington, U.S.A.
44. Tegegne Gebere Egziabher, 1998, **Urban Poverty and the Environmental: Illustration from Addis Ababa**, In Ethiopia; Ethiopian Development forum Vol. 12, No. 1, PP. 76-84.
45. Un-Desa, 2014, **World Urbanization Prospects: The 2014 Revision**, Highlights (ST/ESA/SER.A/352), NewYork <http://esa.un.org/Unpd/Wup/Highlights/WUP2014-Pdf>.
46. Un-Habitat, 2011, **World Population Prospects: The 2008 Revision Methodology of the United Nations Population Estimates and Projections**, NewYork.
47. Afrakhteh, H., and Hajipoor, M., 2013, **Urban Sprawl and Its Consequences in Sustainable Rural Development (Case Study: Birjand Surrounding Villages)**, Geography (International Journal of Geographical Society), Vol. 11, No. 39, PP. 158-185. (*In Persian*)
48. Firouznia Q. et al., 2011, **The Impact of the Villages Integration in the City (Case: Integrated Villages in the Kashan City)**, Journal of Geography and Development, Vol. 9, No. 25, PP. 79-96. (*In Persian*)
49. Iman, M. T., 2011, **Paradigm Foundations of Qualitative and Quantitative Methods of Research in the Humanities**, Science Research Institute, Hang Minister, Tehran. (*In Persian*)
50. Kamanrodi Kajouri, M., Azizpour, F, and Janbazi, A., 2014, **Sprawl of Shiraz City and Economic, Social and Physical Changes of Surrounding Villages (Case:Goym Village)**, Quarterly Journal of Economic Space and Rural Development, Vol. 3, No. 3, PP. 41-62. (*In Persian*)
51. **Master Plan of Miyandoab City**, Department of Urban Development in Western Azerbaijan Province, 2014. (*In Persian*)

52. Meshkini, A., Zanganeh, A., and Mahdnezhad, H., 2014, **Introduction to Urban Sprawl**, Kharazmi University, Tehran. *(In Persian)*
53. Saidi, A., Rahmani Fazli, A. R., and Ahmadi, M., 2014, **Urban Accession of Rural Settlements Around the Zanjan City; Case Study: Sayan and Gavazng Villages**, Journal of Housing and Rural Environment, Vol. 33, No. 145, PP. 3-11.
54. Sefedini, F., 2006, **Spread Suburban Cities, Geographical Research Quarterly**, Vol. 15, No. 58/59, PP. 200-212. *(In Persian)*
55. Shaban Ali Fami, H., AliBeigy, A. H., and SharifZadeh, A., 2005, **Participation Approaches and Techniques in Promoting and Rural Development**, Rural Development Institute, Tehran. *(In Persian)*
56. Shams, M., and HajiMalayeri, P., 2009, **Physical Development and Its Impact on Land Use Changes In Malayer City (1986-2006)**, Quarterly Scientific Journal of Geographical Spatial Planning, Vol. 2, No. 7, PP. 75-91.
57. ZiaTavana, M. H., and Qader-Marzi, H., 2009, **Land Use Changes Villages Around the Cities in the Process of City Sprawl, Naysr and Hasanabad Villages of Sanandaj**, Rural Research at Tehran University, Vol. 42, No. 68, PP. 119-135.