



## Analysis and investigation of contextualism based on the classification of residential complexes Case study: Tabriz city

Leila Rahimi <sup>1</sup> ✉, Hadis Bordbar <sup>2</sup>, Mousa Vaezi <sup>3</sup>

1. Department of Architecture, Faculty of Civil Engineering, University of Tabriz, Tabriz, Iran

Email: [l.rahimi@tabrizu.ac.ir](mailto:l.rahimi@tabrizu.ac.ir)

2 Department of Tabriz, Faculty of Planning and Environmental Sciences, University of Tabriz, Tabriz, Iran

Email: [hadis.bordbar@tabrizu.ac.ir](mailto:hadis.bordbar@tabrizu.ac.ir)

3. Department of Tabriz, Faculty of Planning and Environmental Sciences, University of Tabriz, Tabriz, Iran

Email: [mousa.vaezi@tabrizu.ac.ir](mailto:mousa.vaezi@tabrizu.ac.ir)

### Article Info

Article type:

Research Article

### Article History:

Received:

13 June 2021

Received in revised form:

25 June 2022

Accepted:

28 July 2022

### Keywords:

Contextualism,

Type of Residential

Complex,

Residential Complexes,

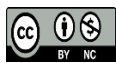
Tabriz

### ABSTRACT

In Iran, the increase in urban population and the need for housing has replaced residential complexes with single-family homes, and Tabriz is no exception to this rule. In the meantime, issues such as applying market taste and people's profit-seeking created a situation where residential complexes were formed without regard to the context. With the aim of analyzing the impact of residential complexes classification on context orientation in Tabriz, this research tries to identify the residential complexes that have a more favorable situation in terms of context orientation, as well as the most important dimensions and components affecting it. Also, provide solutions to create a favorable living environment. The research is practical in terms of purpose, and in terms of nature and method, it is analytical and field in a mixed way. The research method is analytical and field. It should be mentioned that library and field studies (questionnaires) were used to collect the research data, and SPSS statistical tests were used for the research analysis. According to the beta coefficients, in peripheral, scattered, linear, and superblock species, the most significant impact is related to the natural dimension, and in the concentrated species, the greatest impact is related to the historical dimension. The examination of the averages showed that the highest average of physical and cultural dimensions is in the concentrated type, and the highest average of historical and natural dimensions is in the superblock type. According to the path model, the effect of environmental type and historical dimension on contextualism is greater. In the design of residential complexes, attention should be paid to the historical dimension, especially the identity component.

**Cite this article:** Rahimi, L., Bordbar, H., & Vaezi, M. (2023). Analysis and investigation of contextualism based on the classification of residential complexes Case study: Tabriz city. *Human Geography Research Quarterly*, 55 (3), 67-81.

<http://doi.org/10.22059/JHGR.2022.324977.1008322>



© The Author(s).

DOI: [10.22059/JHGR.2022.324977.1008322](https://doi.org/10.22059/JHGR.2022.324977.1008322)

Publisher: University of Tehran Press

## **Extended Abstract**

### **Introduction**

In the past, architecture and urban planning always interacted with their surrounding environment, while today, on the one hand, due to the increase in population and excessive growth of cities, and on the other hand, due to the application of market taste and profit-seeking of individuals, the field of this interaction is separated. Cities with heterogeneous faces and disproportionate to the surrounding environment have been created. In such a situation, the complex economic and technical developments after the Industrial Revolution and the production of new architectural methods caused a rapid increase in population, a lack of housing, and an increasing need for the spatial development of cities. The necessity of vertical development and the construction of tall buildings became more important, and the policy of mass housing production in the form of residential complexes was proposed.

Tabriz experiences a high population and urbanization rate due to the centrality of East Azarbaijan province and the accumulation of a wide range of facilities and services. In such a situation, land stock exchange and rent-seeking, failure of the planning system, economic duality, and growth poles have resulted in a lack of land and increased land prices. Continuing such issues and replacing multi-family houses, such as residential complexes, with different typologies instead of single-family houses has led to neglecting the background and underlying values in the construction process of different residential complexes. In this situation, the city grew gradually and haphazardly, resulting in a diverse and disconnected population without a clear identity.

According to the above, the possibility that different residential complexes have different effects on contextual dimensions has been proposed as a research hypothesis. Also, the present research seeks to answer the following main question:

- What is the impact of different types of residential complexes on each of the dimensions of contextualism?

The present study aims to analyze the effect of residential complexes classification on context orientation in Tabriz, and tries to identify residential complexes that have a more favorable situation in terms of context orientation and also identify the most critical dimensions and components affecting it and provide solutions to create a desirable living environment.

### **Methodology**

The current research is applied in terms of purpose and in terms of nature and method, it is analytical and field in a mixed way. The statistical population of the research is the residents of Fateh residential complexes (peripheral type; Region 2), Pardis (linear type; Region 1), Fajr (scattered type; Region 3), Chamran (peripheral type; Region 4), Golpark (linear type; Region 1), Sattarkhan (dispersed species; Region 4), Zomorod (concentrated species; Region 3), Irdak (superblock species; Region 1), Tavas (superblock species; Region 4), and Sepidar (concentrated species; Region 3) of Tabriz with a number of 13,873 is a person, which due to the large size of the population, the sample size was estimated to be 374 people based on Cochran's formula and considering the confidence level of 95% and the acceptable error of 5%. Among these, due to the low participation rate of residents of residential complexes and the large number of questions in the questionnaire, the confidence level decreased to 93% and the error rate increased to 7%, thus 150 people (15 people out of every 10 residential complexes) using the sampling method Random-cluster were selected.

The face validity method was used to determine the validity of the questionnaire, and Cronbach's alpha method was used to measure the reliability of the questionnaire. And this amount is equal to 0.85, which indicates the good reliability of the variables. In order to check the existence of a significant relationship, mean and regression tests were used in SPSS software, and at the end, the path analysis model was drawn based on the regression coefficients.

## **Results and discussion**

The results of the analysis of the averages show that the highest average amount is related to the physical dimension with 3.18%, the obtained result confirms the necessity of comprehensive attention to the physical aspects of the place and realistic analysis and recognition of the design base in terms of physicality. Also, the highest average amount of contextualism among different types of residential complex is related to superblock type. As expected, considering that Irdak and Tavus residential complexes (superblocks) are in a more favorable condition in terms of readability, materials, access, residents' participation, environment, etc.; the degree of adaptation of the complexes to the context has increased and the findings of the research confirm this. On the other hand, the findings of the research show that the lowest average amount of contextualism is related to the scattered type, it should be noted that the point distribution of Fajr and Sattarkhan residential complexes (scattered type) has led to the diminution of the role of the context in the design of the complexes. The findings from the analysis of the path model showed that the impact of environmental species on contextualism was more than other species, which is due to the high coefficients of natural and physical dimensions of contextualism in the mentioned species. Also, in order to adapt more to the background and context, the cultural and historical dimensions of contextualism of the environmental species should be strengthened. Also, the impact of the historical dimension on contextualism is more than other dimensions, in which the importance of the role of the identity component in the historical dimension is more important. The analysis of the results of the regression test indicates that the greatest influence on contextualism is related to the natural dimension with a coefficient of 0.487. In justification of this, it can be said that the natural dimension, by including issues such as adaptation to climatic conditions and respect for nature and the environment, in addition to playing a fundamental role in providing the comfort of the residents' lives, also seeks the sustainability of the built environment and

the improvement of the level of harmony with the environment.

## **Conclusion**

The most important results of this research are as follows; when designing residential complexes, in addition to the historical dimension (historical buildings, place identity and collective memories, continuity of urban space, principles of the past and native authenticity), especially the component of place identity, the readability component of the physical dimension, the coordination component of cultural dimension, and the component of respect for the environment of the natural dimension, should also be taken into consideration by architects and urban planners.

## **Funding**

There is no funding support.

## **Authors' Contribution**

Authors contributed equally to the conceptualization and writing of the article. All of the authors approved the content of the manuscript and agreed on all aspects of the work declaration of competing interest none.

## **Conflict of Interest**

Authors declared no conflict of interest.

## **Acknowledgments**

We are grateful to all the scientific consultants of this paper.

## تحلیل و بررسی زمینه‌گرایی بر اساس گونه‌بندی مجتمع‌های مسکونی مطالعه موردی: شهر تبریز

لیلا رحیمی<sup>۱</sup> ✉، حدیث بردبار<sup>۲</sup>، موسی واعظی<sup>۳</sup>

- ۱- نویسنده مسئول، گروه معماری، دانشکده عمران، دانشگاه تبریز، تبریز، ایران. رایانامه: [Lrahimi@tabrizu.ac.ir](mailto:Lrahimi@tabrizu.ac.ir)  
۲- گروه جغرافیا و برنامه‌ریزی شهری، دانشکده برنامه‌ریزی و علوم محیطی، دانشگاه تبریز، تبریز، ایران. رایانامه: [jzaeimdar@yahoo.com](mailto:jzaeimdar@yahoo.com)  
۳- گروه جغرافیا و برنامه‌ریزی شهری، دانشکده برنامه‌ریزی و علوم محیطی، دانشگاه تبریز، تبریز، ایران. رایانامه: [sajozhi@yahoo.com](mailto:sajozhi@yahoo.com)

### اطلاعات مقاله

### چکیده

#### نوع مقاله:

مقاله پژوهشی

#### تاریخ دریافت:

۱۴۰۰/۰۳/۱۱

#### تاریخ بازنگری:

۱۴۰۱/۰۴/۲۲

#### تاریخ پذیرش:

۱۴۰۱/۰۵/۰۱

#### واژگان کلیدی:

زمینه‌گرایی،  
گونه مجتمع مسکونی،  
مجتمع مسکونی،  
تبریز.

در کشور ایران افزایش جمعیت شهری و نیاز به مسکن موجب جایگزینی مجتمع‌های مسکونی با مساکن تک خانواری شده است، تبریز هم از این قاعده مستثنی نمی‌باشد. در این میان مسائلی نظیر اعمال سلیقه بازار و سودجویی افراد شرایطی را رقم زدند که مجتمع‌های مسکونی بی‌توجه به زمینه شکل گرفتند. این پژوهش با هدف تحلیل تأثیر گونه‌بندی مجتمع‌های مسکونی بر زمینه‌گرایی در تبریز سعی دارد که مجتمع‌های مسکونی‌ای که به لحاظ زمینه‌گرایی وضعیت مطلوب‌تری دارند و نیز مهم‌ترین ابعاد و مؤلفه‌های تأثیرگذار بر آن را شناسایی نماید و راهکارهایی برای خلق محیط زندگی مطلوب ارائه نماید. پژوهش به لحاظ هدف، کاربردی و از نظر ماهیت و روش، تحلیلی و میدانی به شیوه آمیخته می‌باشد. روش پژوهش تحلیلی و میدانی است. لازم به ذکر می‌باشد که برای گردآوری داده‌های پژوهش از مطالعات کتابخانه‌ای و میدانی (پرسش‌نامه) و برای تحلیل‌های پژوهش از آزمون‌های آماری Spss استفاده شده است. با توجه به ضرایب بتا، در گونه‌های محیطی، پراکنده، خطی و ابر بلوک بیشترین تأثیرگذاری مربوط به بعد طبیعی و در گونه متمرکز بیشترین تأثیرگذاری مربوط به بعد تاریخی می‌باشد. بررسی میزان میانگین‌ها نشان داد که، بیشترین میزان میانگین ابعاد کالبدی و فرهنگی در گونه متمرکز و بیشترین میزان میانگین ابعاد تاریخی و طبیعی در گونه ابر بلوک است. با توجه به مدل مسیر، تأثیر گونه محیطی و بعد تاریخی بر زمینه‌گرایی بیشتر می‌باشد. در طراحی مجتمع‌های مسکونی باید به بعد تاریخی به‌ویژه مؤلفه هویت توجه شود.

**استناد:** رحیمی، لیلا؛ بردبار، حدیث و واعظی، موسی. (۱۴۰۲). تحلیل و بررسی زمینه‌گرایی بر اساس گونه‌بندی مجتمع‌های مسکونی مطالعه موردی: شهر تبریز. فصلنامه پژوهش‌های جغرافیای انسانی، ۵۵ (۳)، ۶۷-۸۱.

<http://doi.org/10.22059/JHGR.2022.324977.1008322>

ناشر: مؤسسه انتشارات دانشگاه تهران

DOI: [10.22059/JHGR.2022.324977.1008322](https://doi.org/10.22059/JHGR.2022.324977.1008322)

© نویسندگان



## مقدمه

در گذشته معماری و شهرسازی همواره در تعامل با محیط اطراف خود قرار داشت، این در حالی است که امروزه از یک‌سو به دلیل افزایش جمعیت و رشد بی‌رویه شهرها و از سوی دیگر به دلیل اعمال سلیقه بازار و سودجویی افراد، رشته این تعامل از هم‌گسسته و شهرهایی با چهره‌های ناهمگون و نامتناسب با محیط اطراف به وجود آمده‌اند. زمینه‌گرایی روشی در طراحی است که به ارتباط میان معماری و زمینه توجه دارد. معماری زمینه‌گرا تلاش دارد که پتانسیل‌های مثبت و نهفته در هر سایت را پیدا کرده و در بنا از آن‌ها بهره‌جوید. در چنین شرایطی تحولات پیچیده اقتصادی و فنی پس از انقلاب صنعتی و تولید شیوه‌های معماری نوین موجب افزایش سریع جمعیت، کمبود مسکن (موهبتی و طابعی، ۱۳۹۳: ۱۰۶) و نیاز هرچه بیشتر به توسعه فضایی شهرها شد (Johanson, 2000: 153)، بنابراین ضرورت توسعه عمودی و احداث ساختمان‌های بلند بیش‌ازپیش مهم جلوه نمود و سیاست تولید مسکن انبوه در قالب مجتمع‌های مسکونی مطرح گردید (کشفی و همکاران، ۱۳۹۱: ۸). به‌عبارت‌دیگر پاسخ به نیاز مسکن با قیمتی مناسب و در حد توان خانوارها از یک‌سو و کمبود زمین شهری از سوی دیگر به راه‌حلی منجر گردید که در آن نقش و قیمت زمین در تولید مسکن کاهش یافت و نسخه زندگی در مجتمع‌های مسکونی بدون توجه به برخی تبعات سوء آن‌ها برای جوامع تجویز گردید (پوردیهیمی، ۱۳۹۴: ۴۵).

شهر تبریز به دلیل مرکزیت استان آذربایجان شرقی و نیز تجمع طیف وسیعی از امکانات و خدمات، نرخ بالای جمعیت و شهرنشینی را تجربه می‌کند. در چنین شرایطی بورس‌بازی زمین و رانت‌خواری، نارسایی نظام برنامه‌ریزی، دوگانگی اقتصادی و قطب‌های رشد، کمبود زمین و افزایش قیمت زمین را رقم زده است (موهبتی و طابعی، ۱۳۹۳: ۱۰۶). تداوم چنین مسائلی افزون بر جایگزینی مسکن چند خانواری نظیر مجتمع‌های مسکونی با تیپولوژی‌های مختلف به‌جای مسکن تک خانواری، منجر به بی‌توجهی به بستر و ارزش‌های زمینه‌ای در روند ساخت‌وساز گونه‌های مختلف مجتمع‌های مسکونی شده است. در این شرایط به‌تدریج شهر با کالبد ناهمگون، بی‌هویت و بی‌ارتباط با زمینه رشد و گسترش یافت.

با توجه به موارد مطرح‌شده، احتمال اینکه گونه‌های مختلف مجتمع‌های مسکونی تأثیر متفاوتی بر ابعاد زمینه‌گرایی داشته باشند، به‌عنوان فرضیه تحقیق مطرح شده است. همچنین تحقیق حاضر در پی پاسخگویی به سؤال اصلی زیر است: میزان تأثیر گونه‌های مختلف مجتمع‌های مسکونی بر هر یک از ابعاد زمینه‌گرایی به چه میزان می‌باشد؟ پژوهش حاضر با هدف تحلیل تأثیر گونه‌بندی مجتمع‌های مسکونی بر زمینه‌گرایی در تبریز سعی دارد که مجتمع‌های مسکونی‌ای که به لحاظ زمینه‌گرایی وضعیت مطلوب‌تری دارند و نیز مهم‌ترین ابعاد و مؤلفه‌های تأثیرگذار بر آن را شناسایی نماید و راهکارهایی برای خلق محیط زندگی مطلوب ارائه نماید. در این پژوهش تأثیر گونه‌های مختلف مجتمع‌های مسکونی بر زمینه‌گرایی با استفاده از تحلیل‌های آماری بررسی شده است. تأکید می‌شود که مقوله زمینه‌گرایی که شامل ابعاد کالبدی، تاریخی، اجتماعی-فرهنگی و طبیعی می‌باشد، به‌ندرت در پژوهش‌های پیشین موردبررسی قرار گرفته است. لازم به ذکر است که موضوع بررسی تأثیر گونه‌های مختلف مجتمع‌های مسکونی بر زمینه‌گرایی نوآوری پژوهش حاضر می‌باشد.

در ادامه به‌منظور شناخت زمینه‌های اصلی، تحلیل چگونگی ارتباطات میان متغیرها، شناخت عوامل تأثیرگذار و آشنایی با مرزهای دانش در مفاهیم موردبحث این پژوهش، تحقیقات خارجی و داخلی مرتبط با موضوع آورده شده است: گیزگن<sup>۱</sup>

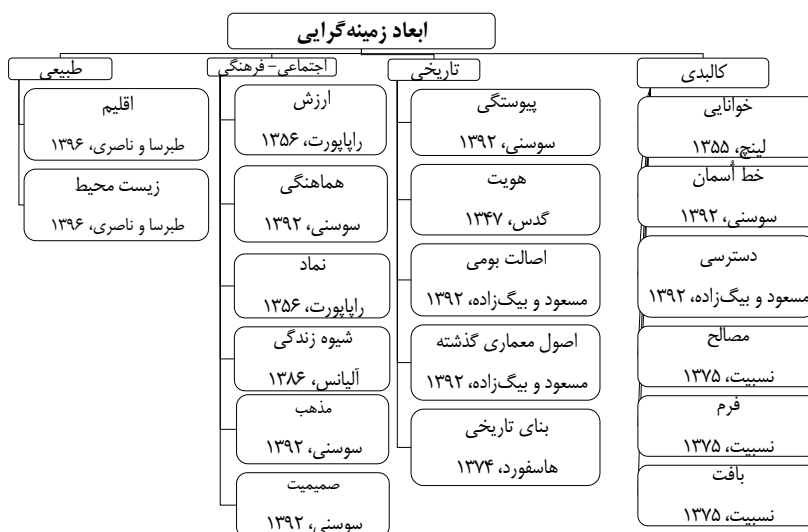
(۱۳۹۱) تحقیقی با عنوان «باز مروری بر نقش زمینه و محتوا در معماری و طراحی» را با روش توصیفی-تحلیلی انجام داده است. نتایج نشان می‌دهد که، معماری زمینه‌گرا بر توجه به ارتباط با محیط اطراف تأکید دارد، بنابراین باید محیطی که شیء طراحی در آن قرار دارد، مانند زمین، شهر، منطقه و... به‌عنوان یک ابزار طراحی مدنظر قرار بگیرد. شهبازی (۱۳۹۵) تحقیقی با عنوان «زمینه‌گرایی: یک استراتژی برای معماری پایدار» را با روش توصیفی-تحلیلی انجام داده است، نتایج نشان می‌دهد که معماری پایدار، ترکیبی چندگانه است که می‌تواند در یک فرایند کامل با حداکثر سازگاری با زمینه ظاهر شود. شریفیان و جهانیان (۱۳۹۲) تحقیقی با عنوان «بررسی ضرورت توجه به مؤلفه فرهنگی در طراحی معماری زمینه‌گرا بر مبنای رویکرد انسان‌شناسی آموس راپاپورت<sup>۱</sup>» را با روش توصیفی-تحلیلی انجام داده‌اند. نتایج بیان می‌دارد که در طراحی زمینه‌گرا، علاوه بر توجه به ابعاد کالبدی بستر بنا، رجوع به ابعاد فرهنگی زمینه آن نیز ضروری است. راپاپورت تأکید می‌کند که شکل، در زمینه‌ای فرهنگی معنا می‌یابد و بر این اساس، نوعی کنش متقابل میان انسان و محیط را پیشنهاد می‌دهد که در طراحی معماری زمینه‌گرا، و به‌ویژه در ساخت مسکن، باید موردتوجه قرار بگیرد. قنبری و یگانه (۱۳۹۵) تحقیقی با عنوان «اصول طراحی بناهای فرهنگی با رویکرد زمینه‌گرایی در معماری معاصر ایران» را با روش توصیفی-تحلیلی انجام داده‌اند و به این نتیجه رسیده‌اند که طراحان باید ضمن اهمیت دادن به زمینه و استفاده از خلاقیت و توانایی معمارانه خود، به ارتقاء بعد کالبدی زمینه توجه ویژه نمایند. نقوی و مظاہریان (۱۳۹۸) تحقیقی با عنوان «تحلیل نظریات معاصر در مواجهه با زمینه در طراحی معماری» را با روش توصیفی-تحلیلی انجام داده‌اند. نتایج نشان می‌دهد که نظریات موردبررسی، ضمن تأکید بر اصولی شامل دوری از افراط و تفریط، توجه توأم به زمینه تاریخی و معاصر، حفظ انسجام و تداوم، مدافع رویکرد زمینه‌گرایی نیز هستند. شاهی‌زارع و همکاران (۱۳۹۸) تحقیقی با عنوان «تجزیه و تحلیل کیفیت سکونت در مجتمع‌های مسکونی شهری از طریق مؤلفه‌های زمینه‌گرایی؛ نمونه مورد مطالعه: شهر اردبیل» را با روش توصیفی-تحلیلی انجام داده‌اند. نتایج پژوهش بیان می‌دارد که برای ارتقاء کیفیت سکونت در مجتمع‌های مسکونی لازم است برنامه‌ریزان و طراحان معماری و شهری علاوه بر توجه به کیفیت زمینه‌ای مجتمع‌ها و نیز شرایط بیرونی واحدهای مسکونی، به زمینه طبیعی شامل احترام به طبیعت و حفاظت از محیط‌زیست توجه و تأکید بیشتری داشته باشند.

## مبانی نظری

### زمینه‌گرایی

زمینه‌گرایی دیدگاهی است که به ویژگی‌های خاص محیط‌زیست و به‌کارگیری آن‌ها در طراحی معاصر، توجه دارد، در نتیجه، می‌توان گفت که طبق این مفهوم، ساختمان بخش کوچکی از طبیعت اطراف است (شولتز، ۱۳۹۲). شوماخر زمینه‌گرایی را به‌عنوان عامل واسط و وابسته به بستر تعریف می‌کند که دو مفهوم متضاد را با هم آشتی می‌دهد (بذرافکن و همکاران، ۱۳۹۵: ۳۳۰) از این‌رو، درعین حال که به‌گونه‌ای ضمنی به تمایز مکانی نظر دارد، به‌صراحت، تداوم ارزش‌های کالبدی مکان یا زمینه موجود را خواستار است. باین‌حال، ایجاد ارزش‌های جدید را نفی نمی‌کند (Altman et al, 2007: 5)، به‌عبارت‌دیگر زمینه‌گرایی تأکید صرف بر تقلید و مانع نوآوری و خلاقیت نبوده، بلکه در پی دستیابی به یک ارتباط بصری شیوا و قوی با محیط است (Shahbazi, 2016: 80). لازم به ذکر است که بر طبق این دیدگاه، ساختمان‌ها نباید صرفاً با ساختمان‌های مجاور ارتباط زمینه‌ای داشته باشند، بلکه باید شامل ارتباط زمینه‌ای گسترده‌تری

به لحاظ بصری و فرهنگی بوده و در مقیاس گسترده‌تری زمینه‌گرا باشند (Bonta, 1979). در ابتدا زمینه‌گرایی صرفاً به ابعاد کالبدی توجه داشت، اما به تدریج به ابعاد انسانی گرایید و حوزه مطالعات خود را به وجوه اجتماعی - فرهنگی جامعه گسترش داد (Altman et al, 2007: 6)، در همین راستا بسیاری از متخصصان این حوزه تأکید دارند که هر بنایی باید بر اساس ابعاد فرهنگی، تاریخی، کالبدی و طبیعی و شرایط خاص آن محل و ساختمان، طراحی و اجرا شود و ساختمان عضو هم‌خوان با محیط‌شناسی و عنصری هماهنگ در بستر خود و در نهایت در محیط‌زیست باشد (شولتز، ۱۳۹۲: ۳۵)، در این حالت است که توانایی معماری زمینه‌گرا جهت پاسخگویی به ابعاد مختلف نیازهای انسانی به منصفه ظهور خواهد رسید (دربندی و همکاران، ۱۳۹۴: ۷).





شکل ۱. ابعاد و مؤلفه‌های زمینه‌گرایی

## مجتمع‌های مسکونی

مجتمع‌های مسکونی، بلوک‌های آپارتمانی در یک قطعه زمین و بر اساس طرحی از پیش اندیشیده شده می‌باشند که این بلوک‌ها می‌توانند در اشکال مختلفی نظیر خطی، محیطی، پراکنده، متمرکز و ابر بلوک با یکدیگر ترکیب شوند و فضای باز در ارتباط معنی‌دار با ساختمان‌ها قرار گیرد (عینی‌فر، ۱۳۸۴: ۳۵). شاید بتوان به‌صراحت گفت که آن‌ها عملکردی هستند که در شهرهای پر چالش قرن بیستم پدید آمده‌اند، بدیهی است که تغییرات این عملکرد در قرن گذشته چنان بوده است که سبب پیدایش مفهومی جدید و متفاوت در عرصه معماری شده است (Soosani, 2013).

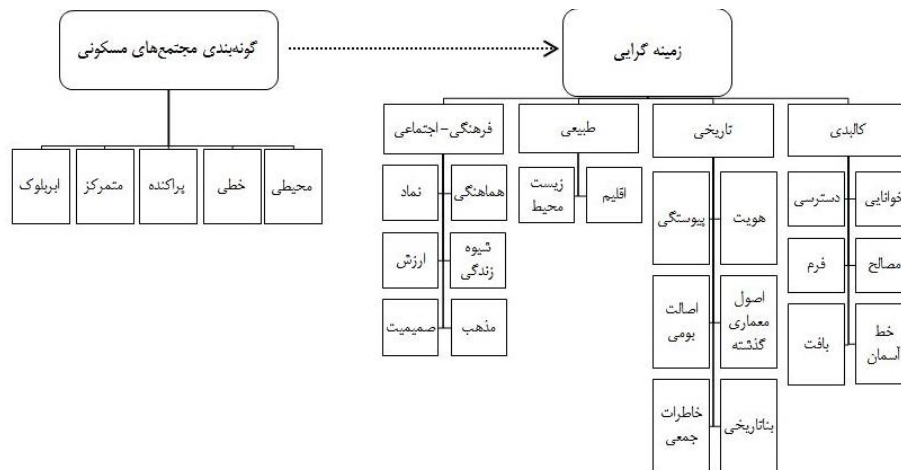
جدول ۱. گونه‌بندی مجتمع‌های مسکونی

شکل	تعریف	گونه
	جهت‌گیری فضای زندگی به سمت نور خورشید اولویت بالایی دارد. در این‌گونه، پشت آپارتمان‌ها رو به بخش جلویی آپارتمان دیگر است یا آپارتمان‌ها در سراسر خیابان یا مسیر پیاده‌رو، رو به همدیگر هستند.	خطی
	این‌گونه طراحی مجتمع‌های مسکونی پیرو این اصل است که نمای جلوی ساختمان‌ها باید رو به قلمروی عمومی باشد و بخش‌های پشتی و خصوصی ساختمان‌ها باید رو به همدیگر باشند.	محیطی

	این‌گونه نوعی محیط مسکونی ایجاد می‌کند که تهویه مناسب و نور را برای خانه فراهم می‌آورد؛ افراد را از آنچه که به‌عنوان محدودیت‌های محیط‌های خیابانی کسل‌کننده تصور می‌شود، رها سازد؛ افزایش روزافزون ماشین را در خود جای دهد و فنون و تکنولوژی‌های جدید ساختمان‌سازی را به کار برد.	پراکنده/ نقطه‌ای
	این‌گونه متعلق به گروهی از مجتمع‌ها است که بلوک مسکونی در قسمتی از زمین متمرکز شده و بقیه به فضای باز اختصاص یافته است. این‌گونه بیشتر در برج‌های مسکونی رایج می‌باشد.	متمرکز
	در این‌گونه طراحان اغلب بلوک‌های پیرامونی را شکل می‌دهند که سایر بلوک‌ها را احاطه کرده یا از آن‌ها محافظت می‌نماید. این‌گونه طراحی اجازه می‌دهد تا محیط ساکت‌تری در میان مجموعه تحقق یابد.	ابر بلوک

منبع: (Biddulph, 2007: 69)

برقراری ارتباط مناسب بین مجتمع‌های مسکونی با زمینه آن‌ها یکی از موضوعات مهم تلقی می‌شود، زیرا محیط مجموعه نامرتب از اشیاء مادی نبوده و نمی‌توان فضا را صرفاً ظرفی برای روابط اجتماعی، بدون بعد کالبدی متصور شد، بنابراین توجه به زمینه‌گرایی سبب هماهنگی با زمینه کالبدی، تاریخی، اجتماعی-فرهنگی و طبیعی شده و دستیابی به یک ساختار همگن و سازگار با محیط اطراف را میسر می‌نماید (جی. برنز و کان، ۱۳۹۷)، همچنین توجه به ابعاد آن سبب بروز ماهیت، معنا و درک روابط بین عوامل محیطی در محیط‌های مسکونی به‌ویژه گونه‌های متفاوت مجتمع‌های مسکونی می‌شود (Lawrence, 2000).



شکل ۲. مدل مفهومی تحقیق

## روش پژوهش

پژوهش حاضر به لحاظ هدف، کاربردی و از نظر ماهیت و روش، تحلیلی و میدانی به شیوه آمیخته می‌باشد. جامعه آماری پژوهش ساکنین مجتمع‌های مسکونی فاتح (گونه محیطی؛ منطقه دو)، پردیس (گونه خطی؛ منطقه یک)، فجر (گونه پراکنده؛ منطقه سه)، چمران (گونه محیطی؛ منطقه چهار)، گلپارک (گونه خطی؛ منطقه یک)، ستارخان (گونه پراکنده؛ منطقه چهار)، زمرد (گونه متمرکز؛ منطقه سه)، ایرداک (گونه ابر بلوک؛ منطقه یک)، طاووس (گونه ابر بلوک؛ منطقه چهار) و سپیدار (گونه متمرکز؛ منطقه سه) شهر تبریز با تعداد ۱۳۸۷۳ نفر است که به دلیل وسیع بودن حجم جامعه، بر اساس فرمول کوکران و با در نظر گرفتن میزان اطمینان ۹۵ درصد و خطای قابل قبول ۵ درصد تعداد حجم نمونه ۳۷۴ نفر برآورد شد که از این میان به دلیل نرخ پایین مشارکت ساکنان مجتمع‌های مسکونی و تعداد زیاد سؤالات

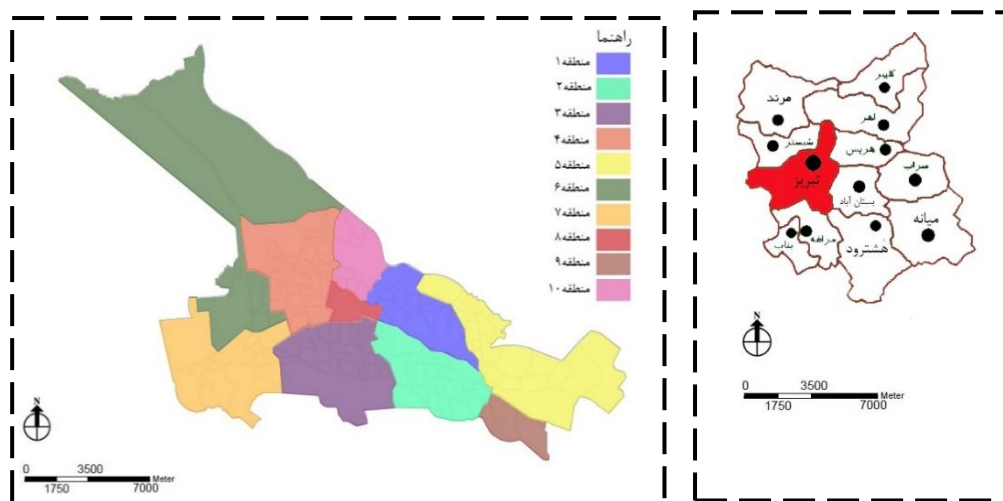


پرسش‌نامه، میزان اطمینان تا ۹۳ درصد کاهش و میزان خطا تا ۷ درصد افزایش یافت، بدین ترتیب ۱۵۰ نفر (۱۵ نفر از هر ۱۰ مجتمع مسکونی) با استفاده از روش نمونه‌گیری تصادفی-خوشه‌ای، انتخاب شدند.

مجتمع‌های مسکونی مورد بررسی به‌گونه‌ای انتخاب شدند که در بردارنده تمامی پنج گونه باشند، لازم به ذکر است به دلیل اینکه تراکم مجتمع‌های مسکونی در مناطق یک، دو، سه و چهار شهر تبریز بیشتر از سایر مناطق است، مجتمع‌های مسکونی مورد مطالعه از این مناطق انتخاب شدند. در این تحقیق ابعاد اصلی زمینه‌گرایی (کالبدی، اجتماعی- فرهنگی، تاریخی و طبیعی) به‌عنوان متغیرهای مستقل و گونه‌بندی مجتمع‌های مسکونی به‌عنوان متغیر وابسته، و عوامل فردی (جنسیت، مالکیت، گروه‌های سنی، وضعیت اشتغال، وضعیت تأهل و مدت اقامت) به‌عنوان عوامل کنترل‌کننده در نظر گرفته شده است. برای تعیین روایی پرسش‌نامه از روش روایی صوری بهره گرفته شده است، به این صورت که پرسش‌نامه تهیه شده را اساتید دانشگاه و صاحب‌نظران این حوزه، تأیید کرده‌اند، برای سنجش پایایی پرسش‌نامه نیز روش ضریب آلفای کرونباخ به کار گرفته شده است و این میزان برابر با  $0/85$  می‌باشد که نشان‌دهنده پایایی خوب متغیرها است. در بررسی وجود ارتباط معناداری، بین ابعاد زمینه‌گرایی و گونه‌بندی مجتمع‌های مسکونی، از آزمون‌های میانگین و رگرسیون در نرم‌افزار Spss استفاده شده و در انتها مدل تحلیل مسیر بر اساس ضرایب رگرسیون ترسیم شده است.

### محدوده مورد مطالعه

کلان‌شهر تبریز به‌عنوان بزرگ‌ترین مترو پل شمال غرب ایران، با وسعتی حدود  $25056$  هکتاری به لحاظ موقعیت جغرافیایی در  $38$  درجه و  $1$  دقیقه تا  $38$  درجه و  $8$  دقیقه عرض شمالی و  $46$  درجه و  $5$  دقیقه تا  $46$  درجه و  $22$  دقیقه طول شرقی واقع شده است (مهندسین مشاور نقش محیط،  $1390$ ،  $33$ ). بر اساس سرشماری عمومی نفوس و مسکن مرکز آمار ایران در سال  $1395$ ، جمعیت شهر تبریز  $1558693$  می‌باشد (بر اساس داده‌های مرکز آمار ایران، سرشماری عمومی نفوس و مسکن،  $1395$ ). شهر تبریز از سمت غرب به دریاچه ارومیه و از سمت شرق نیز به کوه‌های سه‌پند منتهی می‌شود.



شکل ۳. نقشه موقعیت جغرافیایی شهر تبریز

در رابطه با تیپولوژی مجتمع‌های مسکونی و واحدهای مسکونی شهر تبریز بر اساس اطلاعات آماری بلوک‌ها در سال

۱۳۹۵ می‌توان گفت که از مجموع ۱۸۰ مجتمع مسکونی و ۳۲۷۸۱ واحد مسکونی موجود در شهر به ترتیب ۲۳ درصد و ۱۰ درصد مربوط به گونه متمرکز، ۳۱ درصد و ۳۷ درصد مربوط به گونه خطی، ۱۲ درصد و ۱۱ درصد مربوط به گونه محیطی، ۳۲ درصد و ۴۰ درصد مربوط به گونه پراکنده و ۲ درصد و ۲ درصد مربوط به گونه ابر بلوک می‌باشند. در پژوهش حاضر از هریک گونه‌های مذکور دو مجتمع مسکونی به نمایندگی از بقیه انتخاب شد تا آزمون فرضیه در رابطه با آن‌ها صورت بگیرد.

جدول ۲. معرفی مجتمع‌های مسکونی مورد مطالعه

گونه	مجتمع مسکونی	واحد مسکونی	جمعیت	منطقه/خیابان/ محله
خطی	پردیس	۲۷۲	۸۷۰	یک/ نور جنوبی/ فجر
	گلپارک	۸۵۰	۳۲۰۰	یک/ گلپارک/ گلپارک
ابر بلوک	طاووس	۳۳۰	۱۰۵۶	چهار/ دامپزشکی/ چمران
	ایرداک	۲۳۲	۷۴۳	یک/ خیابان سعدی شمالی/ ولیعصر
متمرکز	سپیدار	۱۰۲	۳۲۷	سه/ استاد اقبال آذر/ رسالت
	زمرد	۳۰	۱۲۵	سه/ نور جنوبی/ فجر
محیطی	چمران	۸۱۰	۲۵۹۲	چهار/ راه آهن/ نصف راه
	فاتح	۶۵۰	۲۰۸۰	دو/ توحید/ یاغچیان
پراکنده	فجر	۵۰۰	۱۶۰۰	سه/ شهید صمدی/ فجر
	ستارخان	۴۰۰	۱۲۸۰	چهار/ ستارخان/ یکه توکان

## یافته‌ها

در ادامه نتایج به دست آمده از عوامل فردی داده‌های آماری آورده شده است: جنسیت (زن: ۷۳ نفر و ۴۸/۶۶ درصد، مرد: ۷۷ نفر، ۵۱/۳۴ درصد)؛ مالکیت (مالک: ۷۶ نفر، ۵۱/۳ درصد و ۷۴ نفر و ۴۸/۷ درصد)؛ گروه سنی (۳۱-۴۵: ۵۸ نفر و ۳۹/۳ درصد، ۱۸-۳۰: ۵۰ نفر و ۳۳/۳ درصد، ۴۶-۶۰: ۴۱ نفر و ۲۶/۷ درصد، ۶۱+: ۱ نفر و ۰/۷ درصد)؛ میزان تحصیلات (زیر دیپلم: ۷ نفر و ۴/۷ درصد، دیپلم: ۶۵ نفر و ۴۲/۷ درصد، فوق دیپلم: ۱۰ نفر و ۷ درصد، لیسانس: ۵۷ نفر و ۳۸/۳ درصد، فوق لیسانس: ۳ نفر و ۲ درصد، دکتری: ۸ نفر و ۵/۳ درصد)؛ اشتغال (خانه‌دار: ۱۴ نفر و ۹/۳ درصد، دانشجو: ۱۹ نفر و ۱۲/۷ درصد، پزشک: ۱۱ نفر و ۷/۳ درصد، شغل آزاد: ۵۸ نفر و ۳۸/۷ درصد، کارمند: ۲۸ نفر و ۱۸/۷ درصد، بازنشسته: ۱۴ نفر و ۹/۳ درصد)؛ تأهل (مجرد: ۵۸ نفر و ۳۸/۷ درصد، متأهل: ۹۲ نفر و ۶۱/۳ درصد)؛ مدت زمان سکونت در مجتمع مسکونی (۱-۵ سال: ۱۱۷ نفر و ۷۸ درصد، ۶-۱۰ سال: ۱۸ نفر و ۱۲ درصد، ۱۱-۲۰ سال: ۱۴ نفر و ۹/۳ درصد، ۲۱-۳۰ سال: ۱ نفر و ۰/۷ درصد)؛ مدت زمان سکونت در شهر (۱-۵ سال: ۳ نفر و ۲ درصد، ۶-۱۰ سال: ۳ نفر و ۲ درصد، ۱۱-۲۰ سال: ۳۰ نفر و ۲۰ درصد، ۲۱-۳۰ سال: ۳۷ نفر و ۲۴/۷ درصد، ۳۱+: ۷۷ نفر و ۵۱/۳ درصد).

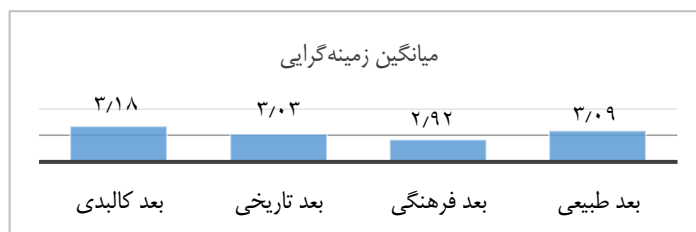
## تأثیر عوامل فردی بر زمینه‌گرایی در مجتمع‌های مسکونی

گروه‌های سنی: برای زمینه‌گرایی بیشترین میزان مربوط به گروه سنی (۳۱-۴۵) سال و کمترین میزان مربوط به گروه سنی (۱۸-۳۰) سال است. نتایج این بررسی نشان می‌دهد که با گذشت زمان و افزایش سن، میزان میانگین زمینه‌گرایی افزایش می‌یابد؛ جنسیت: بین جنسیت و بعد کالبدی و بعد فرهنگی، تفاوت معنی‌داری وجود دارد. میانگین بعد فرهنگی در گروه مردان بیشتر از زنان و میانگین بعد کالبدی در گروه زنان بیشتر از مردان است؛ وضعیت تأهل: میانگین زمینه‌گرایی و ابعاد طبیعی، کالبدی و فرهنگی در گروه مجرد بیشتر از گروه متأهل است اما میانگین بعد تاریخی در گروه متأهل

بیشتر از مجرد می‌باشد، در کل میانگین زمینه‌گرایی برای گروه مجرد بیشتر از متأهل است؛ گروه‌های شغلی: بیشترین میزان زمینه‌گرایی مربوط به گروه شغلی مهندس می‌باشد؛ تحصیلات: بیشترین میانگین زمینه‌گرایی مربوط به گروه تحصیلی فوق‌دیپلم است؛ وضعیت مالکیت: بین وضعیت مالکیت و بعد تاریخی تفاوت معنی‌داری وجود دارد. میانگین بعد تاریخی برای گروه مستأجر بیشتر از گروه مالک است؛ مدت‌زمان سکونت در مجتمع‌های مسکونی: بیشترین میزان زمینه‌گرایی برای ساکنین با مدت‌زمان (۱-۵) سال می‌باشد؛ مدت‌زمان سکونت در شهر تبریز: بیشترین میزان زمینه‌گرایی در ساکنین شهر تبریز با مدت‌زمان (۶-۱۰) سال، و کمترین میزان زمینه‌گرایی برای ساکنین با مدت‌زمان (۱-۵) سال است.

#### سنجش میزان زمینه‌گرایی در مجتمع‌های مسکونی تبریز

برای سنجش میزان زمینه‌گرایی ابعاد کالبدی، تاریخی، فرهنگی و طبیعی بررسی شده است. بررسی میانگین‌ها در شکل (۴) نشان می‌دهد که بیشترین میزان میانگین مربوط به بعد کالبدی، و کمترین میزان میانگین مربوط به بعد فرهنگی می‌باشد (به ترتیب ابعاد کالبدی < طبیعی < تاریخی < فرهنگی). میانگین‌ها نشان داد که زمینه‌گرایی اندکی بیش از حد متوسط قرار دارد.



شکل ۴. میانگین زمینه‌گرایی به تفکیک ابعاد

وجوه کالبدی از نخستین ویژگی‌های هر مکان و زمینه می‌باشد و لازم است برنامه‌ریزان و معماران این وجوه را دریابند و آن را بخشی مهمی از فرآیند طراحی قرار دهند. در زمینه‌گرایی کالبدی اجزای شکل شهر به‌تنهایی ارزیابی و مطالعه نمی‌شوند بلکه رابطه متقابل آن‌ها با سایر عناصر موجود در زمینه ملحوظ می‌شود. بنابراین در مجتمع‌های مسکونی لزوم شناسایی نکات مثبت کالبدی موجود در منطقه‌های شهری ضروری می‌باشد. زمینه موجود و موقعیت پیرامونی یک ساختمان امروزه از اهمیت زیادی برخوردار است، بنابراین، آنچه احداث می‌شود می‌بایست با سایت، شرایط و عملکرد تناسب داشته باشد، در همین راستا می‌توان اذعان نمود که آنالیز و شناخت واقع بینانه بستر طرح به لحاظ کالبدی، بسیار ضروری می‌باشد.

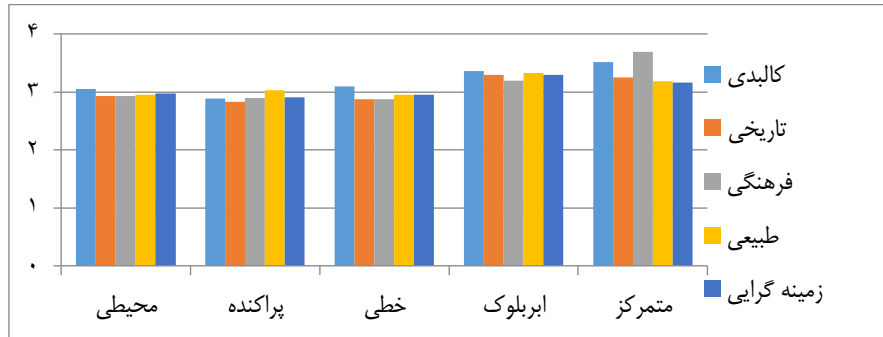
#### بررسی میزان زمینه‌گرایی کالبدی، تاریخی، فرهنگی و طبیعی به تفکیک مؤلفه‌ها

جدول میانگین مربوط به مؤلفه‌های بعد کالبدی نشان می‌دهد که ۲/۹۶ مربوط به فرم، ۳/۱۸ مربوط به مصالح، ۳/۲۱ مربوط دسترسی و ۳/۲۳ مربوط به بافت شهری، ۳/۲۲ مربوط به خط آسمان، ۳/۲۸ مربوط به خوانایی می‌باشد. بررسی میانگین‌ها نشان می‌دهد که بیشترین میزان میانگین مربوط به خوانایی، و کمترین میزان میانگین مربوط به فرم است. میانگین مربوط به مؤلفه‌های بعد تاریخی نشان می‌دهد که ۳/۰۷ درصد مربوط به اصالت بومی، ۲/۹۸ درصد مربوط به هویت و خاطرات جمعی، ۳/۰۴ درصد مربوط به اصول گذشته و ۳/۱۰ درصد مربوط به بناهای تاریخی، ۲/۹۸ درصد مربوط به پیوستگی فضای شهری می‌باشد. بررسی میانگین‌ها نشان می‌دهد که بیشترین میزان میانگین مربوط به بناهای

تاریخی، و کمترین میزان میانگین مربوط به هویت و خاطرات جمعی و پیوستگی فضای شهری است. میانگین مربوط به مؤلفه‌های بعد فرهنگی نشان می‌دهد که ۳/۰۴ درصد مربوط به ارزش جامعه، ۲/۸۴ درصد مربوط به نماد، ۲/۸۵ درصد مربوط به شیوه زندگی و ۲/۹۲ درصد مربوط به مذهب، ۲/۸۵ درصد مربوط به صمیمیت، ۲/۹۹ درصد مربوط به هماهنگی می‌باشد. بررسی میانگین‌ها نشان می‌دهد که بیشترین میزان میانگین مربوط به ارزش جامعه، و کمترین میزان میانگین مربوط به نماد است. میانگین مربوط به مؤلفه‌های بعد طبیعی نشان می‌دهد که ۳/۱۸ درصد مربوط به انطباق با شرایط اقلیمی و ۳/۰۰ درصد مربوط به احترام به طبیعت و محیط‌زیست می‌باشد. بررسی میانگین‌ها نشان می‌دهد که بیشترین میزان میانگین مربوط به انطباق با شرایط اقلیمی و کمترین میزان میانگین مربوط به احترام به طبیعت و محیط‌زیست است.

#### سنجش میزان زمینه گرای مجتمع‌های مسکونی تبریز به تفکیک مجتمع‌ها

بیشترین میانگین زمینه گرای مربوط به مجتمع ایرداک و کمترین میانگین زمینه گرای مربوط به مجتمع گلپارک است. با توجه به شکل (۵)، می‌توان گفت که بیشترین میزان میانگین ابعاد کالبدی و فرهنگی مربوط به گونه متمرکز، بیشترین میانگین ابعاد تاریخی و طبیعی مربوط به گونه ابر بلوک است، از سویی دیگر کمترین میزان میانگین ابعاد کالبدی و تاریخی مربوط به گونه پراکنده، کمترین میزان میانگین بعد فرهنگی مربوط به گونه خطی و کمترین میزان میانگین بعد طبیعی مربوط به گونه‌های خطی و محیطی می‌باشد. در حالت کلی می‌توان گفت که بیشترین و کمترین میزان زمینه گرای در میان گونه‌های متفاوت مجتمع مسکونی به ترتیب مربوط به گونه ابر بلوک و پراکنده است.



شکل ۵. میانگین ابعاد زمینه گرای به تفکیک گونه

#### تأثیرگذاری ابعاد زمینه گرای مجتمع‌های مسکونی

بررسی جدول رگرسیون نشان می‌دهد که بین ابعاد زمینه گرای ارتباط خطی برقرار است. با توجه به ضرایب بتا بیشترین میزان تأثیرگذاری بر زمینه گرای شامل بعد طبیعی به اندازه ۰/۴۸۷ و کمترین میزان مربوط به بعد فرهنگی ۰/۳۳۵ است. رابطه خطی مقابل (زمینه‌گرایی =  $y$  و مؤلفه‌های زمینه‌گرایی =  $x$ ) برقرار است:

$$Y = -2/147E - 15 + 0/404x_1 + 0/399x_2 + 0/335x_3 + 0/487x_4$$

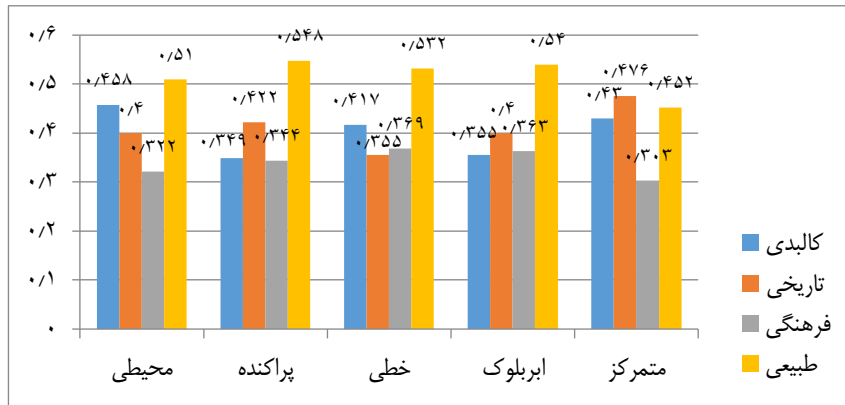
رابطه (۱)

تأثیرگذاری مؤلفه‌های بعد کالبدی: بررسی جدول رگرسیون نشان می‌دهد که بین مؤلفه‌های بعد کالبدی ارتباط خطی برقرار است. با توجه به ضرایب بتا بیشترین میزان تأثیرگذاری بر بعد کالبدی شامل مؤلفه خوانایی به اندازه ۰/۳۴۸ و کمترین میزان مربوط به مؤلفه خط آسمان با ضریب ۰/۳ است. ترتیب اثرگذاری مؤلفه‌ها بر بعد کالبدی: (خوانایی) < بافت شهری < فرم < دسترسی < مصالح < خط آسمان؛ تأثیرگذاری مؤلفه‌های بعد تاریخی: بررسی جدول رگرسیون نشان می‌دهد

که بین مؤلفه‌های بعد تاریخی ارتباط خطی برقرار است. با توجه به ضرایب بتا بیشترین میزان تأثیرگذاری بر بعد تاریخی شامل مؤلفه بناهای تاریخی به اندازه ۰/۴۰۴ و کمترین میزان مربوط به مؤلفه اصالت بومی با ضریب ۰/۳۶۵ است. ترتیب اثرگذاری مؤلفه‌ها بر بعد تاریخی: (بناهای تاریخی) < هویت و خاطرات جمعی < پیوستگی فضای شهری < اصول گذشته < اصالت بومی؛ تأثیرگذاری مؤلفه‌های بعد فرهنگی: بررسی جدول رگرسیون نشان می‌دهد که بین مؤلفه‌های بعد فرهنگی ارتباط خطی برقرار است. با توجه به ضرایب بتا بیشترین میزان تأثیرگذاری بر بعد فرهنگی شامل مؤلفه هماهنگی به اندازه ۰/۴۲۳ و کمترین میزان مربوط به مؤلفه نماد با ضریب ۰/۳۳۹ است. ترتیب اثرگذاری مؤلفه‌ها بر بعد فرهنگی: (هماهنگی < مذهب < ارزش جامعه < صمیمیت < شیوه زندگی < نماد)؛ تأثیرگذاری مؤلفه‌های بعد طبیعی: بررسی جدول رگرسیون نشان می‌دهد که بین مؤلفه‌های بعد طبیعی ارتباط خطی برقرار است. با توجه به ضرایب بتا بیشترین میزان تأثیرگذاری بر بعد طبیعی شامل مؤلفه محیط‌زیست به اندازه ۰/۷۳۲ و کمترین میزان مربوط به مؤلفه اقلیم با ضریب ۰/۶۶۴ است. ترتیب اثرگذاری مؤلفه‌ها بر بعد طبیعی: (محیط‌زیست < اقلیم).

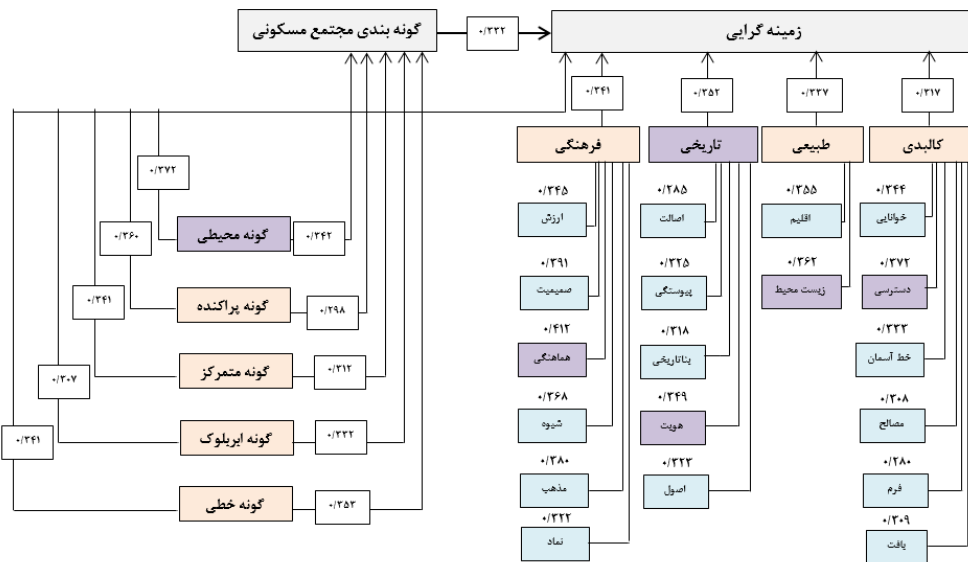
#### تأثیر ابعاد زمینه‌گرایی به تفکیک گونه‌بندی مجتمع‌ها

گونه محیطی (مجتمع فاتح و چمران): در گونه محیطی بین ابعاد کالبدی، تاریخی، فرهنگی و طبیعی و زمینه‌گرایی مجتمع‌های فاتح و چمران ارتباط خطی برقرار است. با توجه به ضرایب بتا بیشترین میزان تأثیرگذاری بر زمینه‌گرایی شامل بعد طبیعی به اندازه ۰/۵۴۴ و کمترین میزان مربوط به بعد فرهنگی با ضریب ۰/۳۳۲ است؛ گونه پراکنده (مجتمع فجر و ستارخان): در گونه پراکنده بین ابعاد کالبدی، تاریخی، فرهنگی و طبیعی و زمینه‌گرایی مجتمع‌های فجر و ستارخان ارتباط خطی برقرار است. با توجه به ضرایب بتا بیشترین میزان تأثیرگذاری بر زمینه‌گرایی شامل بعد طبیعی به اندازه ۰/۵۴۸ و کمترین میزان مربوط به بعد فرهنگی با ضریب ۰/۳۴۴ است؛ گونه خطی (مجتمع گلپارک و پردیس): در گونه خطی بین ابعاد کالبدی، تاریخی، فرهنگی و طبیعی و زمینه‌گرایی مجتمع‌های گلپارک و پردیس ارتباط خطی برقرار است. با توجه به ضرایب بتا بیشترین میزان تأثیرگذاری بر زمینه‌گرایی شامل بعد طبیعی به اندازه ۰/۵۳۲ و کمترین میزان مربوط به بعد تاریخی با ضریب ۰/۳۵۵ است؛ گونه ابر بلوک (مجتمع ایرداک و طاووس): در گونه ابر بلوک بین ابعاد کالبدی، تاریخی، فرهنگی و طبیعی و زمینه‌گرایی مجتمع‌های ایرداک و طاووس ارتباط خطی برقرار است. با توجه به ضرایب بتا بیشترین میزان تأثیرگذاری بر زمینه‌گرایی شامل بعد طبیعی به اندازه ۰/۵۴۰ و کمترین میزان مربوط به بعد کالبدی با ضریب ۰/۳۵۵ است؛ گونه متمرکز (مجتمع سپیدار و زمرد): در گونه متمرکز بین ابعاد کالبدی، تاریخی، فرهنگی و طبیعی و زمینه‌گرایی مجتمع‌های سپیدار و زمرد ارتباط خطی برقرار است. با توجه به ضرایب بتا بیشترین میزان تأثیرگذاری بر زمینه‌گرایی شامل بعد تاریخی به اندازه ۰/۴۷۶ و کمترین میزان مربوط به بعد فرهنگی با ضریب ۰/۳۰۳ است. در حالت کلی با توجه به ضرایب بتا در شکل (۶)، می‌توان گفت بعد طبیعی در تمام گونه‌های مجتمع مسکونی بیشترین میزان اثرگذاری و بعد فرهنگی در گونه‌های محیطی، پراکنده و متمرکز، بعد تاریخی در گونه خطی و بعد کالبدی در گونه ابر بلوک کمترین میزان تأثیرگذاری دارند.



شکل ۶. مقایسه ضرایب بتا در هر یک از ابعاد زمینه گرایی به تفکیک گونه‌بندی مجتمع‌های مسکونی

نتایج حاصل از تحلیل مدل مسیر نشان داد که میزان تأثیرگذاری گونه محیطی بر زمینه گرایی بیشتر از سایر گونه‌ها است، همچنین میزان تأثیرگذاری بعد تاریخی بر زمینه گرایی بیشتر از سایر ابعاد می‌باشد که در این بین مؤلفه هویت در بعد تاریخی نقش مهم‌تری را ایفا می‌نماید. با توجه به شکل (۷) بیشترین میزان تأثیرگذاری مربوط به گونه محیطی به اندازه ۰/۳۷۲ و کمترین میزان تأثیرگذاری مربوط به گونه ابر بلوک به اندازه ۰/۳۰۷ می‌باشد و گونه‌های پراکنده، متمرکز و خطی به ترتیب با ضرایب ۰/۳۶۰، ۰/۳۴۱ و ۰/۳۴۱ در رتبه‌های بعدی تأثیرگذاری قرار دارند. از نظر تأثیرگذاری ابعاد مختلف زمینه‌گرایی نیز بیشترین میزان مربوط به بعد تاریخی به اندازه ۰/۳۵۲، و کمترین میزان مربوط به بعد کالبدی به اندازه ۰/۳۱۷ می‌باشد و ابعاد فرهنگی و طبیعی به ترتیب با ضرایب ۰/۳۴۱ و ۰/۳۳۷ در رتبه‌های بعدی قرار دارند. در بعد کالبدی بیشترین میزان تأثیرگذاری مربوط به مؤلفه‌های دسترسی و خوانایی، در بعد طبیعی بیشترین میزان تأثیرگذاری مربوط به مؤلفه محیط‌زیست، در بعد تاریخی بیشترین میزان تأثیرگذاری مربوط به مؤلفه‌های هویت و پیوستگی و در بعد فرهنگی بیشترین میزان تأثیرگذاری مربوط به مؤلفه‌های هماهنگی و صمیمیت می‌باشد.



شکل ۷. تحلیل مسیر اثرگذاری گونه‌بندی مجتمع‌های مسکونی تبریز بر زمینه گرایی

## نتیجه‌گیری

شکل‌گیری شهر با کالبد ناهمگون و بی‌هویت که غالباً ماحصل بی‌توجهی به بستر و ارزش‌های زمینه‌ای در روند ساخت‌وساز به‌ویژه ساخت گونه‌های مختلف مجتمع‌های مسکونی می‌باشد، امروزه به مهم‌ترین چالش پیش‌رو کلان‌شهرها بدل گشته است، شهر تبریز هم به‌عنوان بزرگ‌ترین مترو پل شمال غرب ایران از این قاعده مستثنی نیست. این در حالی است که توجه به ارزش‌های زمینه‌ای در طراحی و ساخت، منجر به ایجاد محیط‌هایی پاسخ‌ده می‌شود، بنابراین می‌توان اذعان نمود که توجه به زمینه‌گرایی و بهره‌گیری از پتانسیل‌ها و قابلیت‌های نهفته در متن و زمینه جهت ساخت مجتمع‌های مسکونی می‌تواند تا حد بسیار زیادی راهگشا باشد. در همین راستا پژوهش حاضر با هدف تحلیل تأثیر گونه‌بندی مجتمع‌های مسکونی بر زمینه‌گرایی در شهر تبریز به روش تحلیلی و میدانی و با استفاده از تحلیل‌های آماری انجام گرفت. برای سنجش میزان زمینه‌گرایی در ده مجتمع مسکونی فاتح، پردیس، فجر، چمران، گلپارک، ستارخان، زمره، ایرداک، طاووس و سپیدار، ابعاد کالبدی، تاریخی، فرهنگی و طبیعی موردبررسی قرار گرفته‌اند.

در مورد تأثیر عوامل فردی بر ابعاد زمینه‌گرایی در گونه‌های مختلف مجتمع‌های مسکونی نتایج نشان داد که، با گذشت زمان و افزایش سن، میزان میانگین زمینه‌گرایی افزایش می‌یابد. میانگین بعد فرهنگی در گروه مردان بیشتر از زنان و میانگین بعد کالبدی در گروه زنان بیشتر از مردان است، همچنین میانگین زمینه‌گرایی برای گروه مجرد بیشتر از متأهل است و میانگین بعد تاریخی برای گروه مستأجر بیشتر از گروه مالک می‌باشد، لازم به ذکر است که سایر عوامل فردی نظیر اشتغال، تحصیلات، مدت‌زمان اقامت تأثیر چندانی بر هریک از ابعاد زمینه‌گرایی ندارند. نتایج بررسی میانگین‌ها نشان می‌دهد که بیشترین میزان میانگین مربوط به بعد کالبدی با ۳/۱۸ درصد است، نتیجه به‌دست‌آمده مؤید لزوم توجه همه‌جانبه به وجوه کالبدی مکان و آنالیز و شناخت واقع‌بینانه بستر طرح به لحاظ کالبدی می‌باشد، همچنین بیشترین میزان میانگین زمینه‌گرایی در میان گونه‌های مختلف مجتمع مسکونی مربوط به گونه ابر بلوک است، همان‌طور که انتظار می‌رفت با توجه به اینکه مجتمع‌های مسکونی ایرداک و طاووس (ابر بلوک) به لحاظ خوانایی، مصالح، دسترسی، مشارکت ساکنان، محیط‌زیست و... در وضعیت مطلوب‌تری قرار دارند میزان انطباق مجتمع‌ها با زمینه افزایش یافته است و یافته‌های پژوهش این امر را تأیید می‌نماید. از سویی دیگر یافته‌های پژوهش نشان می‌دهد که کمترین میزان میانگین زمینه‌گرایی مربوط به گونه پراکنده می‌باشد، لازم به ذکر است که پراکنش نقطه‌ای مجتمع‌های مسکونی فجر و ستارخان (گونه پراکنده)، منجر به کم‌رنگ شدن نقش زمینه در طراحی مجتمع‌ها شده است. یافته‌های حاصل از تحلیل مدل مسیر نشان داد که، میزان تأثیر گونه محیطی بر زمینه‌گرایی بیشتر از سایر گونه‌ها بوده که این امر ناشی از ضرایب بالای ابعاد طبیعی و کالبدی زمینه‌گرایی در گونه مذکور می‌باشد و نیز در راستای انطباق بیشتر با بستر و زمینه باید ابعاد فرهنگی و تاریخی زمینه‌گرایی گونه محیطی تقویت شود. همچنین میزان تأثیر بعد تاریخی بر زمینه‌گرایی بیشتر از سایر ابعاد بوده که در این بین اهمیت نقش مؤلفه هویت در بعد تاریخی مهم‌تر می‌باشد. تحلیل نتایج آزمون رگرسیون حاکی از آن است که بیشترین میزان تأثیرگذاری بر زمینه‌گرایی مربوط به بعد طبیعی با ضریب ۰/۴۸۷ می‌باشد، در توجیه این امر می‌توان گفت که بعد طبیعی با در بر گرفتن موضوعاتی نظیر انطباق با شرایط اقلیمی و احترام به طبیعت و محیط‌زیست، افزون بر ایفای نقش اساسی در تأمین آسایش زندگی ساکنان، پایداری محیط ساخته‌شده و ارتقاء سطح هماهنگی با بستر و زمینه را نیز به دنبال دارد.

یافته‌های این مقاله در مواردی با بررسی‌های گذشته سازگاری دارد و آن‌ها را تأیید می‌نماید، به‌عنوان مثال، قنبری و یگانه (۱۳۹۴)، اظهار داشتند که، طراحان باید ضمن اهمیت دادن به زمینه و استفاده از خلاقیت و توانایی معمارانه خود، به

ارتقاء بعد کالبدی زمینه توجه ویژه نمایند، شاهی‌زارع و همکاران (۱۳۹۸)، بر توجه به بعد طبیعی زمینه‌گرایی که شامل احترام به طبیعت و حفاظت از محیط‌زیست است، تأکید نمودند و نیز نقوی و مظاهریان (۱۳۹۸) بر لزوم توجه توأم به زمینه تاریخی و معاصر، حفظ انسجام و تداوم تأکید کردند. بنابراین با توجه به یافته‌های تحقیق، پیشنهاد می‌شود که در هنگام طراحی مجتمع‌های مسکونی افزون بر بعد تاریخی (بناهای تاریخی، هویت مکان و خاطرات جمعی، پیوستگی فضای شهری، اصول گذشته و اصالت بومی) به‌ویژه مؤلفه هویت مکان، مؤلفه خوانایی بعد کالبدی؛ مؤلفه هماهنگی بعد فرهنگی و مؤلفه احترام به محیط‌زیست بعد طبیعی، موردتوجه معماران و شهرسازان قرار گیرد.

## تقدیر و تشکر

بنا به اظهار نویسنده مسئول، این مقاله حامی مالی نداشته است.

## منابع

- بذرافکن، کاوه؛ تهرانی، فرهاد؛ سلطان‌زاده، حسین و اکبری، علی‌اکبر. (۱۳۹۵). تبیین روش‌های طراحی زمینه‌گرایی و منطقه‌گرایی در معماری ایران نمونه مطالعاتی: اثرهایی شاخص با دوره‌های زمانی متفاوت از معماری شهر تهران. مدیریت شهری، ۳ (۱۶) - ۳۴۲-۳۲۷، (۴۸).
- بیگ‌زاده شهرکی، حمیدرضا و مسعود، محمد. (۱۳۹۲). بناهای میان‌افزا در بافت‌های تاریخی مبانی طراحی و معیارهای ارزیابی. انتشارات آذرخش: تهران.
- پوردیده‌یمی، شهرام. (۱۳۹۴). فرهنگ و مسکن. مسکن و محیط روستا، ۱۳۴ (۳۰)، ۳-۱۸.
- جی. برنز، کارول و کان، آندریا. (۱۳۹۷). موضوعات سایت، مفاهیم طراحی، سوابق تاریخی و راهبردها، انتشارات دانشگاه تهران: تهران، ۱-۳۷۲.
- دربندی، مریم؛ احمدی، محمد؛ علیدوست ماسوله، ساناز و رحیمی آتانی، سمیرا. (۱۳۹۴). بهبود عملکرد عناصر معماری زمینه‌گرا در معماری گیلان و بازآفرینی آن در ساختارهای امروزی با استفاده از تکنولوژی نانو. انجمن علمی معماری و شهرسازی ایران، ۱۰ (۶)، ۵-۱۸.
- شاهی‌زارع، ساحل؛ کرمی، اسلام و مجتبی رفیعیان. (۱۳۹۹). تجزیه و تحلیل سکونت در مجتمع‌های مسکونی شهری از طریق مؤلفه‌های زمینه‌گرایی (نمونه موردی: شهر اردبیل). محیط‌شناسی، ۳ (۴۵)، ۴۳۱-۴۵۱.
- شریفیان، محمدمبین و پدram جهانیان. (۱۳۹۲). بررسی ضرورت توجه به مؤلفه فرهنگی در طراحی معماری زمینه‌گرا بر مبنای رویکرد انسان‌شناسی آموس راپاپورت. کنفرانس ملی معماری و شهرسازی، دانشگاه آزاد اسلامی، قزوین.
- شولتز، کریستیان نوربرگ. (۱۳۹۲). روح مکان: به‌سوی پدیدارشناسی معماری، انتشارات رخداد نو: تهران.
- عینی‌فر، علیرضا. (۱۳۸۴). محدوده مجتمع‌های مسکونی و تداوم کالبدی شهر مطالعه موردی تهران. انبوه‌سازان مسکن سازمان ملی زمین و مسکن، ۱۵ (۱۱)، ۲۸-۳۵.
- قنبری، ناصر و یگانه، منصور. (۱۳۹۵). اصول طراحی بناهای فرهنگی با رویکرد زمینه‌گرایی در معماری معاصر ایران. مطالعات جغرافیا عمران و مدیریت شهری، ۳ (۱/۱)، ۳۹-۵۷.
- کشفی، محمدعلی؛ حسینی، باقر و نوروزیان ملکی، سعید. (۱۳۹۱). نقش فضاهای عمومی ساختمان‌های مسکونی بلندمرتبه در افزایش تعاملات اجتماعی ساکنین مورد پژوهی: برج بین‌المللی تهران. مدیریت شهری، ۳۰ (۱۰)، ۱۸-۷.
- مرکز آمار ایران (۱۳۹۵). نتایج سرشماری نفوس و مسکن، تهران.
- موهبتی، نیما و طابعی، مهدیه. (۱۳۹۳). بررسی نقش طراحی معماری در انبوه‌سازی مسکن نمونه موردی: مقایسه مجموعه



مسکونی در ملبورن استرالیا با مجموعه مسکن مهرشهر پردیس در تهران. مدیریت شهری، ۳۶ (۱۳)، ۱۰۵-۱۲۴.  
 مهندسین مشاور نقش محیط. (۱۳۹۰). طرح و توسعه عمران (جامع) شهر تبریز (مطالعات محیطی)، وزارت راه و شهرسازی.  
 نقوی، پویان و مظاهریان، حامد. (۱۳۹۸). تحلیل نظریات معاصر در مواجهه با زمینه در طراحی معماری. باغ نظر، ۷۴ (۱۶)، ۸۰-۶۹.

## References

- Altman, M., Crabtree, J., Donakowski, D., & Maynard, M. (2007). Data Preservation Alliance for the Social Sciences: A Model for Collaboration. *Ann Arbor, 1001*, 48106-1248.
- Bazrafkan, K., Tehrani, F., Soltanzadeh, H., & Akbari, A. A. (2013). Explaining contextualism and regionalism design methods in Iranian architecture Case Study: Significant works with different time periods of Tehran architecture. *Journal of Urban Management*, 3 (16-48), 327-342. [in Persian]
- Beikzadeh Shahraki, H. R., & Masoud, M. (2012). Infill buildings in the historical context, the principles of design and evaluation criteria. Azarakhsh publication: Tehran. [in Persian]
- Biddulph, M. (2007). *Introduction to Residential Layout*. Architectural Press, Amsterdam, 65-73. Doi: 10.13140/2.1.5096.5444
- Bonta, J. P. (1979). *Architecture and its Interpretation: a study of expressive systems in architecture*. Lund Humphries: London.
- Çizgen, Gü. (2012). *Rethinking the Role of Context and Contextualism in Architecture and Design*. Thesis (M.S.), Eastern Mediterranean University, Institute of Graduate Studies and Research, Dept of Architecture, Famagusta, North Cyprus.
- Consulting Engineers the Role of the Environment. (2011). Motaleat Mohiti, Ministry of Roads and City Planning.
- Darbandi, M., Ahmadi, M., Alidoost Masuleh, S., & Rahimi Etahani, S. (2015). Improving the performance of contextualism architectural elements in Guilan architecture and its recreation in contemporary structures using nanotechnology. *Iranian Architecture and Urbanism*, 10 (6), 5-18. [in Persian] <https://doi.org/10.30475/isau.2016.62004>
- Ergonul, S., Kocabas, A., Erbas, A.E., Gundes, S., Karaosman, S., & Eren, I. Ö. (2016). *The dimensions of sustainability In Green Age: Approaches and Perspectives Towards Sustainability*. Mimar Sinan Fine: Arts University, Istanbul: Turkey, 23-47.
- Eynifar, A. R. (2005). The area of residential complexes and the physical continuity of the city Case Study: Tehran. *Housing mass builders National Land and Housing Organization*, 15 (11), 28-35. [in Persian]
- G. Burns, C., & Kahn, A. (2018). Site topics, design concepts, historical records and strategies, Tehran University Press: Tehran, 1-372. [in Persian]
- Ganbari, N., & Yeganeh, M. (2015). Principles of designing cultural buildings with a contextualize approach in contemporary Iranian architecture. *Journal of Studies in Civil Geography and Urban Management*, 3 (1/1), 39-57. [in Persian]
- Husfford, M. (1995). Context. *J. Am, Folk*, 5 (11), 28-549.
- Johanson, E.A.J. (2000). *The Orgnaization of Spase in Development Press*. Countries, Cambridge, Harvard University, 1-170.
- Kashfi, M. A., Hoseini, B., & Norozian Maleki, S. (2012). The role of public spaces of high-rise residential buildings in increasing the social interactions of residents Case Study: Tehran International Tower. *Journal of Urban Management*, 30 (10), 7-18. [in Persian]
- Lawrence, R. J. (2000). *Housing, Dwellings and Homes: Design theory*. research and practice. John Wiley, Chichester: UK.
- Lynch, K. A. (1976). *Managing the Sense of a Region MIT Press*. Cambridge, 2-20.

- Mohebbati, N., & Tabeei, M. (2014). Investigating the role of architectural design in housing mass construction Case Study: Comparison of a residential complex in Melbourne Australia with the Mehr city of Tehran. *Journal of Urban Management*, 36 (13), 105-124. [in Persian]
- Naghavi, P., & Mazaherian, H. (2019). Analysis of contemporary theories in the face of context in architectural design. *Journal of Bagh Nazar*, 74 (16), 69-80. [in Persian] <https://doi.org/10.22034/bagh.2019.174193.4023>
- Pordihimi, Sh. (2015). Culture and housing. *Journal of Housing and rural environment*, 134 (30), 3-18. [in Persian]
- Rapoport, A. (1977). *Human Aspects of Urban Form*. Pergamon Press: New York.
- Schultz, Ch. Nu. (2013). *The soul of the place to the phenomenology of architecture (Tran: M.R. Shirazi)*. Rokhdad No publication: Tehran. [in Persian]
- Shahbazi, S. (2016). Contextualism: A Strategy for Achieving Sustainable Architecture. *Journal of Natural and Social Sciences*, 3 (5), 78-85.
- Shahi Zare, S., Karami, I., & Rafieian, M. (2020). Analysis of housing in urban residential complexes through contextual components (Case study: Ardabil city). *Journal of Environmental Studies*, 3 (45), 431-451. [in Persian] <https://doi.org/10.22059/jes.2019.279531.1007845>
- Sharifian, M. A., & Jahanian, P. (2013). *Investigating the need to pay attention to the cultural component in contextual architecture design based on the anthropological approach of Amos Rapoport*. National Conference on Architecture and Urban Planning, Islamic Azad University, Gazvin. [in Persian]
- Soosani, L. (2013). *Questioning the compatibility of the infill architecture in historic environment, case study: walled city of Nicosia*. Doctoral dissertation, Eastern Mediterranean University (EMU)-Doğu Akdeniz Üniversitesi (DAÜ).
- Statistical Center of Iran. (2016). Results of the population and housing census, Tehran. [in Persian]
- Tabarsa, M. A., & Naseri, Y. (2017). The Role of Contextualism in Architectural Design of Museums. *Journal of History Culture and Art Research*, 6 (1), 354-365. <http://dx.doi.org/10.7596/taksad.v6i1.747>