



Investigating the Role of Good Urban Governance in Regeneration of Urban Worn-Out Textures Case Study: Kamiyaran City

Jamshid Ebrahimi¹, Farzin Charehjo² ✉

1. Department of Urban Planning, Sanandaj Branch, Islamic Azad University, Sanandaj, Iran

Email: jamshid.ebra@gmail.com

2. (Corresponding Author) Department of Urban Planning, Sanandaj Branch, Islamic Azad University, Sanandaj, Iran

Email: f.charehjo@iausdj.ac.ir

Article Info

Article type:
Research Article

Article History:

Received:

26 July 2022

Received in revised form:

23 October 2022

Accepted:

25 October 2022

Keywords:

Good Urban Governance,
Regeneration,
Kamiyaran City,
Mic Mac,
SEM.

ABSTRACT

The traditional urban management model has been widely criticized due to the increasing challenges and problems of urban areas and the inability to solve or reduce them. Therefore, good urban governance has been proposed by emphasizing the transition from the role of official structures as the axis of decision-making to the role of civil society in the exercise of democratic rights. The main purpose of this research is to investigate the effects of good urban governance indicators on the regeneration of worn-out textures in Kamiyaran city. This article is applied in terms of purpose and descriptive-analytical in terms of method. The statistical population of this research is the citizens of the neighborhoods of Kamiyaran, with a population of 57,077 people, and 384 questionnaires based on Cochran's formula were used to collect data. In order to identify the main components of good urban governance in recreating the worn-out tissues of Kamiyaran city using the method of interaction analysis and ISM analysis with the help of Mic Mac software and finally in order to measure the level of local governance in different dimensions and criteria from TOPSIS multi-indicator decision-making models and to analyze and Structural equation models (SEM) have been exerted to analyze data and examine the relationship between factors and determine the contribution of each of them. The results showed that the most important factor affecting the local governance of Kamiyaran city to recreate worn-out textures is the participation of civil institutions and the private sector. The main components of local governance directly and positively affect recreating of worn-out textures. Finally, solutions and executive policies for the optimal local governance process in Kamiyaran urban regeneration management have been presented.

Cite this article: Ebrahimi, J., & Charehjo, F. (2023). Investigating the Role of Good Urban Governance in Regeneration of Urban Worn-Out Textures Case Study: Kamiyaran City. *Human Geography Research Quarterly*, 55 (4), 113-137.

<http://doi.org/10.22059/JHGR.2022.335894.1008427>



© The Author(s).

Publisher: University of Tehran Press

Extended Abstract

Introduction

Citizen participation is a mechanism to guide local development and governance. Therefore, planning for participation, informed and meaningful presence of citizens in various cultural, social, economic, welfare, and local fields is considered as one of the urban development's most important concerns and necessities. While the urbanization process in developing countries has increased dramatically over the past 20 years, it is clear that the ability of governments to support the growth of urbanization and urban development has not been able to keep pace with this trend in many cases. Good urban governance is considered one of the most essential linking factors between governance principles, and new and adaptive organizational approaches. Using concepts such as participation, accountability, the rule of law, transparency, justice, efficiency, and accountability lays the foundation for sustainable development. The main purpose of this research is to investigate the effects of good urban governance indicators on the regeneration of worn-out textures in Kamiyaran city.

Methodology

The research method of this article is descriptive and analytical. The data collection method was both field and library. In order to achieve the goals of the research, first of all, the effect of city regeneration criteria (economic, social, cultural, physical, and environmental-ecological) on regeneration and governance criteria (participation, accountability and responsibility, law enforcement, collective agreement, justice, transparency, strategic vision, and effectiveness and efficiency) on good urban governance in the city of Kamiyaran are examined and further the effect of good urban governance indicators (as the independent variable) is measured on urban regeneration indicators (as dependent variable), and then, the effect of good urban governance indicators (as an independent variable) on urban regeneration indicators (as a dependent variable) were measured. In order to

accurately measure the validity of completed questionnaires, factor loading test, KMO and Bartlett coefficients were used in SPSS software. The KMO coefficient is equal to 0.709, and the Bartlett coefficient is equal to 0.001, which indicates the appropriate validity conditions of the prepared and completed questionnaires. The KMO coefficient is equal to 0.709, and the Bartlett coefficient is equal to 0.001, which indicates the appropriate validity conditions of the prepared and completed questionnaires. Cronbach's alpha was used to measure the reliability of the research. A zero value of this coefficient indicates a lack of reliability, and +1 indicates complete reliability. Cronbach's alpha is equal to 0.921, which indicates the very good reliability of the completed research questions. In this regard, to identify the main components of the local governance process using the mutual or cross-influence analysis method, ISM analysis with the help of Mic Mac software has been used. Finally, to measure the level of local governance in different dimensions and criteria in the studied localities, it is necessary to use multi-indicator decision-making models, considering that the TOPSIS model compares the current situation of Kamiyaran city neighborhoods with ideal situations, which is suitable.

Results and discussion

The general result of the current state of urban regeneration in Kamiyaran city shows inappropriate/moderate conditions. The TOPSIS score of 0.40 indicates the condition of 40% of regeneration criteria in Kamiyaran city for the success of urban plans and programs. The overall score of TOPSIS for all economic indicators for the purpose of urban regeneration shows average conditions and 41% conditions in the regeneration of Kamiyaran city. Among all social status indicators, the average score of the Likert scale is 2.58, and the average TOPSIS score is 0.39, which indicates the inappropriate conditions of the social index. From the total indicators of physical condition, the average score of the Likert scale is 2.53 with TOPSIS score of 0.38, which indicates the inappropriate

conditions of physical indicators. It should be noted that most of the indicators of the physical sector have inappropriate conditions. Among all the investigated indicators of environmental-ecological conditions, the average score of the Likert scale is 2.63 with an average TOPSIS score of 0.41, which shows the average conditions of these indicators. Among all the investigated indicators of the cultural status, the average score of the Likert scale is 0.42, which indicates the average level and downward conditions of the cultural indicators. The results of the institutional situation (formal and informal institutions) show the poor/average conditions of institutional indicators in Kamiyaran city, so that the average TOPSIS score is 0.40, which shows the 40% level of satisfaction and appropriateness of institutional indicators in Kamiyaran city.

Conclusion

The results of this research showed that by using the good urban governance approach, it is possible to improve the regeneration process at the level of city neighborhoods by organizing and making decisions based on democratic understanding, increasing participation and emphasizing the role of local communities. This is despite the fact that today, urban management cannot achieve sustainable goals with the past approaches due to the complexity of urban issues and challenges, especially in worn-out textures and the extent of this issue in different dimensions. For this reason, in recent years, various criteria and indicators have appeared in the development and regeneration of urban textures. The most important of them are the vitality of urban spaces, readability, security, belonging to a place, access to footpaths, government's attention to worn-out texture, municipality's attention to worn-out texture, level of awareness of existing plans, the existence of non-governmental organizations, grading of parts, building materials, access to Green space, access to commercial and service uses, access to leisure uses, desire to continue living in the neighborhood, duration of living in the neighborhood, participation rate, willingness to participate, social relations with neighbors, housing

facilities, health level in the neighborhood.

Funding

There is no funding support.

Authors' Contribution

Authors contributed equally to the conceptualization and writing of the article. All of the authors approved the content of the manuscript and agreed on all aspects of the work declaration of competing interest none.


Conflict of Interest

Authors declared no conflict of interest.

Acknowledgments

We are grateful to all the scientific consultants of this paper.

بررسی نقش حکمروایی خوب در بازآفرینی بافت‌های فرسوده شهری مطالعه موردی: شهر کامیاران

جمشید ابراهیمی^۱، فرزین چاره‌جو^۲ 

۱- گروه شهرسازی، واحد سنندج، دانشگاه آزاد اسلامی، سنندج، ایران. رایانامه: a.najafi@gu.ac.ir

۲- نویسنده مسئول، گروه شهرسازی، واحد سنندج، دانشگاه آزاد اسلامی، سنندج، ایران. رایانامه: f.charehjo@iausdj.ac.ir

اطلاعات مقاله

چکیده

نوع مقاله:

مقاله پژوهشی

تاریخ دریافت:

۱۴۰۱/۰۵/۰۴

تاریخ بازنگری:

۱۴۰۱/۰۸/۰۱

تاریخ پذیرش:

۱۴۰۱/۰۸/۰۳

واژگان کلیدی:

حکمروایی خوب شهری،

بازآفرینی،

شهر کامیاران،

میک‌مک،

اس‌ای‌ام.

الگوی مدیریت شهری سنتی با افزایش چالش‌ها و مشکلات مناطق شهری و ناتوانی برای حل یا کاهش آن‌ها مورد انتقادات وسیعی قرار گرفته است. از این رو حکمروایی خوب شهری با تأکید بر گذار از نقش ساختارهای رسمی به عنوان محور تصمیم‌گیری به سوی نقش یابی جامعه مدنی در اعمال حقوق دموکراتیک مطرح گردیده است. هدف اصلی این پژوهش بررسی اثرات شاخص‌های حکمروایی خوب شهری بر بازآفرینی بافت‌های فرسوده در شهر کامیاران می‌باشد. مقاله حاضر از نظر هدف کاربردی و از نظر روش توصیفی - تحلیلی است. جامعه آماری این پژوهش شهروندان محلات شهر کامیاران با جمعیت ۵۷،۰۷۷ نفر می‌باشند و جهت گردآوری داده‌ها از ۳۸۴ پرسشنامه بر اساس فرمول کوکران به روش نمونه‌گیری طبقه‌ای استفاده شده است. به منظور شناسایی مؤلفه‌های اصلی حکمروایی خوب شهری در بازآفرینی بافت‌های فرسوده شهر کامیاران از روش تحلیل تأثیرات متقابل و تحلیل ISM با کمک نرم‌افزار MicMac و در نهایت به منظور سنجش میزان حکمروایی محلی در ابعاد و معیارهای مختلف از مدل‌های تصمیم‌گیری چند شاخصه تاپسیس و برای تجزیه و تحلیل داده‌ها و بررسی ارتباط میان عوامل و تعیین سهم هر یک از آنان از مدل‌های معادلات ساختاری (SEM) استفاده شده است. نتایج نشان داد که مهم‌ترین مؤلفه‌های اثرگذار بر حکمروایی محلی شهر کامیاران به منظور بازآفرینی بافت‌های فرسوده مشارکت نهادهای مدنی و بخش خصوصی می‌باشد و همچنین مؤلفه‌های اصلی حکمروایی محلی تأثیر مستقیم و مثبتی بر فرایند بازآفرینی بافت‌های فرسوده دارد. در نهایت راهکارها و سیاست‌های اجرایی در جهت فرآیند حکمروایی محلی مطلوب در مدیریت بازآفرینی شهری کامیاران ارائه شده است.

استناد: ابراهیمی، جمشید و چاره‌جو، فرزین. (۱۴۰۲). بررسی نقش حکمروایی خوب در بازآفرینی بافت‌های فرسوده شهری مطالعه موردی: شهر کامیاران. فصلنامه پژوهش‌های جغرافیای انسانی، ۵۵ (۴)، ۱۳۷-۱۱۳.

<http://doi.org/10.22059/JHGR.2022.335894.1008427>

مقدمه

فرآیندهای رکود، زوال و افت شهری که منجر به ایجاد فضاهای ناکارآمد و فرسوده در شهر می‌گردند، یکی از پرچالش‌ترین مسائل عصر حاضر شهرها می‌باشد (Wu et al, 2022:2). این فرآیندها که به صورت گسترده‌ای تحت تأثیر ابعاد اجتماعی، اقتصادی، سیاسی و مدیریتی هستند، سبب بروز مسائل و مشکلات در عملکرد بافت‌های شهری، از بین رفتن حیات اجتماعی- اقتصادی در این فضاها می‌شوند (Hawn et al, 2020:1). این در حالی است که نبود انگیزه‌های اجتماعی و اقتصادی و سرمایه‌گذاری جهت مشارکت در حد چالش‌های این بافت‌ها از دیگر مسائل مهم موجود در شهرها است. گستردگی و پیچیدگی مسائل شهری و توسعه و رشد روزافزون شهرها، چالش‌های بسیاری را پیش روی مدیریت شهری قرار داده است و حقیقت آن است که به جز زمینه‌سازی برای توسعه دموکراسی، گزینه‌های دیگری برای مدیریت و اداره مطلوب شهرها وجود ندارد (Seyedalhosseini, 2016: 9).

الگوی مدیریت شهری سنتی با شکل‌گیری تحولات اجتماعی و سیاسی و تغییر و تحولات در حوزه فناوری اطلاعات و ارتباطات در دهه‌های پایانی قرن بیستم و افزایش چالش‌ها و مشکلات مناطق شهری و ناتوانی مدیران و سیاست‌گذاران برای حل یا کاهش آن‌ها مورد انتقادات وسیعی صورت گرفته است. در چنین شرایطی است که الگوی حکمروایی شهری به‌عنوان جایگزینی برای الگوی سنتی مدیریت شهری از سوی اندیشمندان و به‌ویژه سازمان‌های جهانی و بین‌المللی ارائه گردید که به‌نوعی تأکید بر گذار از نقش ساختارهای رسمی به‌عنوان محور تصمیم‌گیری به‌سوی نقش یابی جامعه مدنی در اعمال حقوق دموکراتیک و انجام وظیفه می‌باشد (امینی و همکاران، ۱۳۹۷: ۲۰۴).

در مدل‌های اخیر توسعه که از سوی سازمان‌های بین‌المللی ترویج می‌شود، برای بهبود کیفیت زندگی شهری و نیل به توسعه پایدار شهری، الگوی حکمروایی خوب شهری مطرح می‌شود که بر مبنای آن می‌توان نظم و امنیت، پیشرفت و رفاه را به‌صورت توأمان محقق کرد (Meyer et al, 2020:5516). نظریه حکمروایی خوب شهری که مورد پذیرش نخبگان و صاحب‌نظران و تأکید سازمان‌های جهانی به‌ویژه هیئات قرار گرفته، درصدد است تا شهرها به مکان‌هایی کارآمدتر، عادلانه‌تر، ایمن‌تر و پایدارتر تبدیل شوند (Siyum, 2022:3; حاتمی‌نژاد و همکاران، ۱۳۹۶: ۱۴). اصولاً در توسعه شاخص‌های حکمروایی خوب شهری با چالش‌های عمده‌ای روبرو هستیم که تعریف مفهوم، انتخاب اندازه‌گیری، انتخاب نمونه و ارزیابی شاخص از مهم‌ترین این موارد می‌باشد. درحالی‌که جمع‌آوری داده‌ها اغلب دغدغه اصلی این مفهوم است، ملاحظات هنجاری تا آنجا که مشخص می‌کنند کدام شاخص‌ها بهترین نشان‌دهنده حکمرانی شهری «خوب» می‌باشند نیز مهم هستند. مشارکت شهروندان به‌طور جدایی‌ناپذیری با حکمرانی خوب شهری مرتبط است (Gao, 2022:2; Steward, 2018:196).

سازمان‌ها و نهادهای مدیریتی غیردولتی که در این زمینه فعالیت می‌کنند، مدت‌هاست از مدیریت جوامع محله‌ای در محیط شهری به‌عنوان بهترین راه‌حل برای این مشکل حمایت کرده و بر ترویج نوعی نگرش مشارکتی برای تشویق مدیریت و برنامه‌ریزی از "پایین به بالا" و تأکید بر اجتماعات محله‌ای به‌منظور توانمندسازی آن‌ها و نظارت بر اقدامات توسعه‌ای تأکید داشته‌اند (Dean, 2018:180; Abbot, 2016:51) و اکنون یک توافق فزاینده در میان جوامع بین‌المللی بر اهمیت مشارکت این جوامع محلی و نقش چشم‌گیر آن رفع مشکلات و چالش‌های شهری وجود دارد (Zientara et al, 2022:2; Mensah et al, 2017:125).

تئوری‌های جدید شهر با هدف حل مشکلات شهری، بهبود وضع کیفی و کمی زندگی شهروندان در شهرها، ارتقا کیفیت محیط شهر، مدیریت شهر، پیشبرد شهر به‌سوی مطلوب‌تر شدن مطرح‌شده‌اند (زیاری و همکاران، ۱۳۹۷: ۱۰۶). در همین راستا بازآفرینی شهری به‌عنوان رویکرد متأخر در این زمینه مطرح‌شده است. فرایند آفرینش مکان مبتنی بر

دارایی‌های شهری است که بر همکاری و مشارکت اجتماعی برای ایجاد یک چشم‌انداز مشترک تأکید می‌کند (Toolis, 2017:186).

رویکردهای بازآفرینی شهری همراه با تحولات در بسترهای سیاسی، اجتماعی و اقتصادی در طول چند دهه اخیر تغییر یافته‌اند، به طوری که نه تنها ابعاد کالبدی، بلکه ابعاد اجتماعی و همچنین اقتصادی را نیز مدنظر قرار می‌دهند (Biswas et al, 2019:226). از اوایل قرن بیست و یکم به بعد، تقویت رویکرد توسعه پایدار و دستیابی به مکان‌های پایدار، از جمله این تحولات رویکردی است. در این میان فرآیندهای مدیریت بازآفرینی شهری نیز تغییر یافته و از مدل‌های متمرکز دولت‌مبنا، به صورت مشارکتی و فرآیندهای پایین به بالا و با جلب حداکثری بخش‌های مختلف عمومی، خصوصی و اجتماع محلی تحقق می‌یابد (Zintara et al, 2021:2). در بسیاری از کشورها، رویکردهای بازآفرینی شهری که به منظور احیای بافت و فضاهای شهری در سیاست‌های کلان طرح‌های توسعه شهری وارد شده است، فرآیندی است که نه تنها ابعاد کالبدی فضا، بلکه ابعاد اجتماعی، اقتصادی و فرهنگی فضاها را نیز مدنظر قرار می‌دهد. در این رویکرد، با در نظر گرفتن شرایط اجتماعی و اقتصادی و فرهنگی ساکنان یک محدوده و دیگر شهروندان آن شهر، فضاها احیاء و بازتولید شده و عملکردهای ویژه‌ای در آن پیش‌بینی می‌شود (UN-Habitat, 2021:14)، (هودسنی، ۱۳۹۴: ۲). این در حالی است که یکی از کلیدهای تسهیل موفقیت‌آمیز پروژه‌های بازآفرینی شهری، تشویق ساکنان به مشارکت در این گونه از طرح‌ها می‌باشد. مطالعات بسیاری نشان داده‌اند که مشارکت ساکنان در پروژه‌های بازآفرینی شهری بر رضایت محلی ساکنان تأثیر بسزایی داشته است (Jin, 2018:37).

مشارکت شهروندان مکانیسمی برای هدایت توسعه محلی و حاکمیت است. از همین رو برنامه‌ریزی برای مشارکت دادن، حضور آگاهانه و معنادار شهروندان در عرصه‌های مختلف فرهنگی، اجتماعی، اقتصادی و رفاهی و محلی، یکی از مهم‌ترین دغدغه‌ها و ضرورت‌های توسعه شهری بشمار می‌رود (Mushkani et al, 2022:3; Chowdhury et al, 2016: 119).

امروزه تغییر از حکومت متمرکز به حکمروایی محلی، چیزی بیشتر از تغییر در ساختار نهادی عنوان شده است. با اعمال این تغییرات که دربرگیرنده تغییر در سبک، بیان و گفتمان حکومت است، دیگر این تصور وجود ندارد که دولت دارای حق انحصاری حکمروایی است و همچنین در مورد مسئولیت‌های دولت و بخش‌های دیگر، قطعیت وجود ندارد. نقش دولت به‌عنوان فراهم‌کننده کالاهای عمومی نیست، بلکه نقش یک تسهیلگر را به عهده دارد که جوامع محلی را قادر می‌سازد، امور خود را اداره کنند (رحمانی فضلی و همکاران، ۱۳۹۴: ۴۶).

مفهوم مشارکت شهروندان و تمرکززدایی و حاکمیت محلی، پایه‌ای برای دموکراسی و مسئولیت جامعه در قبال محیط پیرامونی از اصلی‌ترین اصول توسعه پایدار است. تفویض اختیارات جهانی به سطح محلی، به نتایج باورنکردنی و راه‌حل‌های منحصربه‌فردی برای مشکلات محلی منجر شده است. روشن است که زود یا دیر، هر سازمان دولتی و غیردولتی که در تلاش است تا فرایند توسعه را طی نماید، نیازمند تعامل با مقامات محلی می‌باشد (Poza-Vilches et al, 2019:58).

مبانی نظری

برایان مک لاین اولین نظریه‌پرداز است که در سال ۱۹۷۳ مفهوم حکمروایی خوب را مطرح کرد (کاظمیان، ۱۳۸۶: ۵). ظهور کنشگران متنوع در سیاست‌های شهری و تأثیرات جهانی شدن بر سیاست‌های شهری از عوامل اهمیت یافتن حکمروایی در شهرها شده است (Pierre et al, 2014:866). این تئوری به علل و پیامدهای فرم‌های مختلف کنش

متقابل بین کنشگران و دولت‌های محلی می‌پردازد. سازمان ملل در چارچوب فعالیت‌های خود به منظور استقرار حکمروایی شهری در شهرهای جهان و در قالب برنامه ابتکار عمل حکمروایی شهری (The urban Governance Initiative) در بیانیه‌ای که می‌توان آن را منشور حکمروایی شهری نامید، اصول نه‌گانه‌ای را به‌عنوان معیارها و ویژگی‌های حکمروایی خوب برشمرد است که این شاخص‌ها عبارت‌اند از: مشارکت شهروندان، قانونمندی، شفافیت، مسئولیت‌پذیری و پاسخگویی، جهت‌گیری توافقی، عدالت و انصاف، کارایی و اثربخشی، پذیرا بودن و پاسخ‌ده بودن، بینش راهبردی (حکمت نیا، ۱۴۰۰: ۸۵۸) (UNDP, 2000:1).

تئوری‌های جدید شهر با هدف حل مشکلات شهری، بهبود وضعیت کیفی و کمی زندگی شهروندان در شهرها، ارتقا کیفیت محیط شهر، مدیریت شهر، پیشبرد شهر به‌سوی مطلوب‌تر شدن مطرح‌شده‌اند (زیاری و همکاران، ۱۳۹۷: ۱۰۶). در همین راستا بازآفرینی شهری به‌عنوان رویکرد متأخر در این زمینه مطرح‌شده است. فرایند آفرینش مکان مبتنی بر دارایی‌های شهری است که بر همکاری و مشارکت اجتماعی برای ایجاد یک چشم‌انداز مشترک تأکید می‌کند (Toolis, 2017: 186).

نظریه‌های بهبود و بازآفرینی بافت‌های قدیمی و باستانی شهرها، گاهی صریح و گاه ضمنی در اندیشه برخی از اندیشمندان مانند اوژن ویولت لودوک (۱۸۱۴-۱۸۷۹)، جان راسکین (۱۸۱۸-۱۹۰۰)، کامیل بووی (۱۹۱۴-۱۸۳۶)، فریدریش انگلس (۱۸۲۰-۱۸۹۵)، امیل زولا (۱۸۴۰-۱۹۰۲)، کامیلو سیته (۱۸۷۳-۱۹۰۳)، لوکوبوزیه (۱۸۶۵-۱۷۶۵)، ابنسر هوارد (۱۸۵۰-۱۸۲۸)، لوئیز ممفورد (۱۸۹۵-۱۹۹۹)، آلدولتوپلو (۱۹۴۸-۱۸۸۷)، جین جیکوبز (۱۹۱۶-۲۰۰۶)، کوین لینچ (۱۸۱۸-۱۹۸۴)، کریستوفر الکساندر (۱۹۳۶)، ریچارد راجرز و برخی دیگر از اندیشمندان ارائه‌شده است. به‌طور کلی بافت‌های فرسوده شهری یکی از مهم‌ترین مسائل در سیاست‌گذاری‌های عمومی هستند، که در مقایسه با دیگر پهنه‌های شهر از جریان‌های توسعه‌ای عقب مانده‌اند و به کانون مشکلات و ناکارآمدی‌های شهری تبدیل شده‌اند (Hadavi, et.al, 2017: 167).

فرسودگی شهری فرایندی است که طی آن یک مرکز تاریخی شهر، یا یک بافت قدیمی از یک شهر، دچار ضعف و استهلاک شده و با مشکلات جدی روبرو می‌شود. روبه‌زوال رفتن و فرسودگی هسته‌های اولیه و مناطق تاریخی شهرها امروزه یکی از رایج‌ترین چالش‌ها در روند توسعه شهری به شمار می‌رود. از آنجاکه این گونه از بافت‌ها علاوه بر اینکه از نظر کالبدی دچار فرسودگی می‌شوند، بلکه همچنین توانایی خود را در تأمین نیازهای ساکنان از دست‌داده و چالش‌های اجتماعی، فرهنگی و اقتصادی بسیاری را نیز برای کلیت شهر به وجود خواهند آورد. بنابراین لازم است تا مدیریت شهری با بهره‌گیری از پروژه‌های بهسازی و بازآفرینی، که با هدف احیای فیزیکی و عملکردی این بافت‌ها، به بازیابی ظرفیت‌های اقتصادی، اجتماعی پرداخته و ارتقای کیفیت زندگی ساکنان را تضمین نماید (فروهر و حسن خانی، ۱۳۹۶: ۲۳۳).

در این میان بازآفرینی شهری علاوه بر بهبود فیزیکی، شامل پیشرفت‌های اقتصادی، اجتماعی و محیطی بر اساس رویکرد بلندمدت استراتژیک است. بازآفرینی شهری چندبعدی است و تلاشی است چندجانبه که می‌تواند رویکردهای متفاوت در زمینه‌های مختلف را در برگیرد. چشم‌انداز جامع و یکپارچه و اقداماتی که منجر به حل مشکلات شهری می‌شود و تلاش می‌کند تا بهبودی پایدار در شرایط اقتصادی، فیزیکی، اجتماعی، محیطی و منطقه‌ای را که موضوع تغییر است را به ارمغان بیاورد و گرچه محدود به فضاها خاص است اما بازآفرینی شهری بخشی از تغییر یا تحول کلی شهری است یا باید باشد (Roberts et al, 2000: 78).

امروزه در بسیاری از کشورهای دنیا، به دلیل کاهش جمعیت و همچنین پیر شدن جمعیت، تغییرات شهری ناشی از

صنعتی شدن، ظهور بافت‌های فرسوده شهری با شدت بیشتری به چشم می‌خورد که همین مسئله موجب شده است که بازآفرینی شهری به یکی از موضوعات مهم دهه‌های اخیر در برنامه‌ریزی شهری و توسعه پایدار تبدیل شود (Woo Kim et al, 2020:10).

برخلاف پارادایم‌های قبلی در رابطه با بازآفرینی و نوسازی شهری، که درجه اول پیشرفت‌های کالبدی و اقتصادی منطقه را مورد بحث قرار می‌داد، امروزه بازآفرینی شهری با در نظر گرفتن همه جوانب شهر و شهروندان از جمله شاخصه‌های زیست‌محیطی و اجتماعی، در تلاش جهت بازسازی و احیای مجدد شهرها و به‌ویژه نواحی فرسوده و روبه‌زوال می‌باشد بنابراین، امروزه موفقیت طرح‌های بازآفرینی شهری در گرو یک رویکرد استراتژیک چندوجهی است که دربرگیرنده قوانین و مقررات محلی و منطقه‌ای می‌باشد که از طریق مشارکت‌های چندبخشی و متشکل از گروه‌های مختلف باشد (Simwanda et al, 2019:20).

بازآفرینی شهری پایدار می‌تواند در قالب مدیریت مناسب شهری پیاده‌سازی شود (Mareeva et al, 2022:2). مدیریت شهری یک‌نهاد فراگیر با موضوعات و پدیده‌های گسترده و متنوع شهر و شهرنشینی است که تحت تأثیر شرایط عمومی آن قرار گرفته و خود را با امکانات بالقوه و محدودیت‌های ناشی از آن سازگار می‌کند. یکی از رویکردهای اساسی در مفهوم مدیریت شهری، حاکمیت محلی است (Ostad-Ali-Askari et al, 2021:178). اساسی در این نوع حاکمیت این است که مردم همان مکان، با مشارکت و همفکری یکدیگر و در صورت امکان، با استفاده از منابع و امکانات محلی، خدمات عمومی و همچنین توسعه مکان را در چارچوب ارائه دهند. اکثر کارشناسان امور شهری به این نتیجه رسیده‌اند که چنین مدیریتی بدون همکاری و مشارکت ذینفعان اصلی در امور شهری (مردم) در مدیریت شهرها چندان موفق نخواهد بود. بنابراین، روش‌های مختلف مشارکت فعال و همکاری مردم در امور شهری باید فراهم شود (رضازاده و همکاران، ۱۳۹۸:۷۴).

یکی از روش‌های افزایش مشارکت و همکاری مردم، حکمروایی خوب شهری است. در سال‌های گذشته، حاکمیت و حکمروایی شهری به‌عنوان مترادف به‌اشتباه استفاده می‌شد، در اوایل، معنای حاکمیت محدود به اعمال قدرت سیاسی برای اداره امور یک کشور بود درحالی‌که حکمروایی شهری یک فرایند مدیریتی است که زیرساخت‌ها و خدمات یک شهر را ایجاد و حفظ می‌کند، اما حاکمیت شهری یک روند کاملاً سیاسی است (Esmailipour et al, 2021:2; Biswas, et al, 2019:225). اصطلاح حاکمیت به معنای تمرکز بر روند چگونگی تخصیص اختیارات و منابع به کنش کنترل شده و هماهنگ است. به‌طور کلی، نتایج نظری‌های مختلف در مورد مؤلفه‌های حکمروایی و حکمرانی خوب شهری شاخص‌هایی است که UNDP جامع‌ترین آن‌ها را ارائه داده است، از جمله مشارکت، عدالت، شفافیت، پاسخگویی، حاکمیت قانون، پاسخگویی، سوسیالیسم، اثربخشی و کارایی. مسئله مشارکت به‌عنوان مهم‌ترین شاخص در همه تعاریف حاکمیت جایگاه ثابتی دارد که نشانگر اهمیت این مقوله در امور مربوط به شهرها است. برای تقویت این مفهوم نیاز به اشتراک نظرات و اطلاعات عمومی، ارزیابی مشارکت شهروندان در جلسات محلی، همکاری و نظارت بر اجرای پروژه‌های دولتی و برگزاری برنامه‌های آموزشی برای ارتقای مهارت‌ها و دانش شهروندان می‌باشد (Lo, 2018:1).

مدیریت محلی مبتنی بر مسئولیت‌پذیری شهروندان، تمرکززدایی و احساس تعلق است. به‌طور کلی، پیش‌شرط‌های اصلی تحقق عملی مدیریت محلی عبارت‌اند از:

❖ توانایی فنی و مدیریت حکومت محلی؛

❖ مشروعیت سیاسی در تصمیم‌گیری؛

❖ دسترسی به منابع؛

❖ دارا بودن چارچوب حقوقی (مشکینی و همکاران، ۱۳۹۳: ۳۴).

حکمروایی خوب شهری اثر بخش‌ترین، کم‌هزینه‌ترین و پایدارترین روش اعمال مدیریت شهری عنوان شده است که خود می‌تواند متأثر از سرمایه اجتماعی باشد. حکمروایی شهری در تلاش است که نقش دولت را در حد هماهنگ‌کننده و پاسدار قوانین محدود کرده و از دخالت مستقیم آن در تصمیم‌گیری‌ها، اداره و اجرای امور مربوط به زندگی روزمره مردم بکاهد (شربتیان و همکاران، ۱۳۹۷: ۱۲۹). در سال ۲۰۰۵ میلادی، روسای دولت‌ها و کشورهای عضو شورای اروپا در سومین اجلاس جهانی در ورشو اعلام کردند "دموکراسی موثر و حاکمیت خوب در همه سطوح برای جلوگیری از درگیری‌ها، ارتقای ثبات جوامع، تسهیل پیشرفت اقتصادی و اجتماعی و به‌طور کلی خلق جوامع پایداری که مردم بتوانند با آسایش در آن زندگی و کار کنند، چه در زمان حال و چه در آینده لازم و ضروری است" (LPA, 2017:11).

پژوهش‌های کمی در ارتباط با بازآفرینی شهری در قالب حکمروایی محلی انجام شده است و اکثراً به صورت مجزا (بازآفرینی شهری یا حکمروایی محلی) به تحلیل موضوع پرداخته‌اند.

جین و همکاران، در مطالعه‌ای با عنوان "آیا مشارکت ساکنان در یک پروژه بازآفرینی شهری می‌تواند رضایت محلی را ارتقا ببخشد؟ (مطالعه موردی، آمیکوجانگ در بوسان، کره جنوبی)"، به بررسی ارتباط بین پروژه‌های بازآفرینی شهری و رضایت‌مندی و میزان مشارکت ساکنان، در شهر آمیکوجانگ بوسان کره جنوبی پرداخته‌اند، نتایج نشان داده است که مشارکت ساکنان در پروژه‌های بازآفرینی شهری با بهبود رضایت محلی ارتباط مثبت دارد، این پژوهش همچنین نشان می‌دهد که تشویق مشارکت ساکنان محلی در پروژه‌های بازآفرینی شهری برای موفقیت این پروژه‌ها اهمیت بسیاری دارد. بنابراین، لازم است تا برنامه‌های مختلفی که می‌توانند افراد را به مشارکت بیشتر در پروژه‌های بازآفرینی شهری ترغیب کنند، باید برای گروه‌های مختلف جمعیتی ارائه شود (Jin et al, 2018:101).

سرور و همکاران، در مطالعه‌ای با عنوان "حکمروایی شایسته و بازآفرینی بافت‌های فرسوده شهری (مطالعه موردی: محله ۴ شهر آذرشهر)" به بررسی نقش مشارکت و حکمروایی شایسته در طرح‌های بازآفرینی در محله ۴ شهر آذرشهر پرداخته‌اند، نتایج نشان داده است که شاخص‌های حکمروایی و بازآفرینی بافت‌های فرسوده شهری در وضعیت خوبی قرار ندارد. نتایج رتبه‌بندی دو متغیر مستقل و وابسته نشان می‌دهد که عدالت و انصاف، کارایی و اثربخشی و شفافیت دارای وضعیت مناسب‌تری نسبت به سایر شاخص‌ها است. در بین شاخص‌های متغیر وابسته، شاخص کالبدی در مرتبه اول و اقتصادی در مرتبه دوم قرار گرفته است. همچنین ارتباط معناداری بین بازآفرینی بافت‌های فرسوده و شاخص‌های حکمروایی شهری وجود دارد (سرور و همکاران، ۱۳۹۸: ۸۴).

عظیمی آملی و همکاران نیز در مطالعه‌ای با عنوان "بازآفرینی بافت‌های فرسوده شهری با تأکید بر الگوی حکمروایی خوب (مطالعه موردی: محله ده ونک، منطقه ۳ تهران)" به بررسی محله ده‌ونک به‌عنوان محدوده فرسوده شهری از لحاظ شاخص‌های حکمروایی خوب شهری و استفاده از الگوی مدیریت شهری به‌منظور بازسازی و بهسازی بافت‌های فرسوده پرداخته‌اند، یافته‌های پژوهش نشان می‌دهد که محله ده‌ونک به لحاظ شاخص‌های حکمروایی خوب شهری وضعیت نامناسبی را داراست، علاوه بر آن، به لحاظ فرسودگی بافت‌های مسکونی نیز از وضعیت مناسبی برخوردار نیست. همچنین، نظرسنجی به‌عمل‌آمده در زمینه عوامل موثر بر بهسازی و نوسازی بافت فرسوده در ده ونک، نیز نشان می‌دهد که از بین عوامل موثر بر بهسازی و نوسازی بافت فرسوده اعتماد به نهادها و تشکل‌های اجتماعی محله و همچنین اعتماد به متولیان و مجریان و مدیران طرح‌های بهسازی و نوسازی از نظر پاسخگویان دارای بیشترین تأثیر بوده است (عظیمی آملی و جمع دار، ۱۳۹۵: ۸۵).

بنابراین آنچه که گفته شد، امروزه یکی از عمده‌ترین مشکلات شهرهای ایران وجود ساختارهای فرسوده و ناکارآمد می‌باشد

که باعث ایجاد مشکلات فراوانی در حوزه‌های اقتصادی اجتماعی، کالبدی، زیست‌محیطی و امنیتی می‌گردد. در حال حاضر، در بیشتر شهرهای جهان، پیشرفت‌های گسترده‌ای در زمینه تفویض اختیار به سطح محلی به‌منظور بهبود چنین بافت‌هایی وجود داشته است. اخیراً، دولت و سازمان‌های متولی شهرهای کشور توجه ویژه‌ای به نقش جامعه محلی، بخش خصوصی و نهادهای عمومی در مدیریت توسعه بازآفرینی شهری داشته‌اند (زنگی‌شاهی و همکاران، ۱۴۰۰: ۱۱۶۶). نتیجه چنین تفکراتی تأسیس نهادهایی مانند شوراهای و شرکت‌های نوسازی و بهسازی است. به نظر می‌رسد که این نهادها در ایران از شاخص‌های مطلوب مدل حکمرانی خوب شهری فاصله زیادی دارند. از طرف دیگر، نهادهای مختلف مدیریتی در بازآفرینی ساختارهای قدیمی و فرسوده شهری فعال هستند و می‌توان گفت مدیریت بازآفرینی شهری به‌صورت یکپارچه مدیریت نمی‌شود و گاهی برخی از مؤسسات درگیر در این روند اقدامات موازی انجام می‌دهند. به‌عبارت‌دیگر، مدیریت بافت‌های شهری از نوع بخشی است و مدیریت بافت‌های فرسوده هنوز با یک مدل مدیریت یکپارچه که شامل شاخص‌های حاکمیت شهری است، فاصله زیادی دارد.

پژوهش حاضر از این منظر واجد اهمیت است که تا به حال هیچ پژوهشی در راستای حکم‌روایی خوب شهری به‌عنوان اثربخش‌ترین، کم‌هزینه‌ترین و پایدارترین شیوه مدیریت شهری، در شهر کامیاران، که با مشکلات شهری و محلی گوناگونی دسته و پنجه نرم می‌کند وجود ندارد، شهر کامیاران به دلیل ناکارآمدی سازه‌های شهری، بافت‌های فرسوده، و همچنین عدم ارائه طرح‌های بازآفرینی شهری و در نظر نگرفتن راهکارهای جدید مدیریت شهری مانند حکمروایی خوب شهری و توسعه بازآفرینی پایدار دچار مشکلات عدیده اجتماعی، اقتصادی، کالبدی، فضایی و مدیریتی شده است و به نظر می‌رسد اجرای پروژه‌های توسعه شهری با رویکرد بازآفرینی شهری در قالب یک روند مطلوب حکمرانی خوب شهری ضروری و لازم می‌باشد، تا از این طریق بتوان راهکارها و سناریوهای مطلوبی را برای رشد و توسعه شهر کامیاران پیشنهاد داد. در همین رابطه هدف اصلی این پژوهش بررسی وضعیت شاخص‌های مشارکت، شفافیت، مسئولیت و پاسخگویی و قانونمندی به‌عنوان ابعاد اصلی حکمروایی خوب شهری در شهر کامیاران است تا به بررسی ارتباط بین شاخص‌های حکمروایی خوب محلی و بازآفرینی بافت‌های فرسوده شهری بپردازد. در این پژوهش در مرحله اول شاخص‌های بازآفرینی شهری پایدار و حاکمیت محلی در شهر کامیاران مورد بررسی و ارزیابی قرار خواهد گرفت، سپس مدل و سناریوی فرایند حاکمیت محلی در مدیریت بازآفرینی شهری کامیاران به‌عنوان الگوی جدید توسعه محله بر اساس ویژگی‌های بومی منطقه ارائه می‌شود تا از این طریق بتوان الگوی مطلوبی را به‌منظور بازآفرینی شهرهای فرسوده و ناکارآمد ارائه داده و مدیریت بهینه ساختارها را ارتقا بخشید.

علاوه بر این، پژوهش حاضر با بهره‌گیری از روش تحلیل تأثیرات متقابل و تحلیل ISM با کمک نرم‌افزار MicMac و همچنین سنجش میزان حکمروایی محلی در ابعاد و معیارهای مختلف با استفاده از مدل‌های تصمیم‌گیری چند شاخصه تاپسیس و مدل‌سازی معادلات ساختاری (SEM)، اقدام به سنجش دقیق و تمامی ابعاد و جوانب این موضوع نموده است که در حوزه پژوهش حکمروایی خوب شهری کمتر به آن پرداخته شده است.

روش پژوهش

روش تحقیق این مقاله از نوع توصیفی و تحلیلی است و روش جمع‌آوری اطلاعات به دو صورت میدانی و کتابخانه‌ای بوده است و برای رسیدن به اهداف پژوهش، در ابتدا اثرگذاری معیارهای بازآفرینی شهر (اقتصادی، اجتماعی، فرهنگی، کالبدی و محیطی - اکولوژیک) بر بازآفرینی شهری و معیارهای حکمروایی (مشارکت، پاسخگویی و مسئولیت‌پذیری، قانون‌مداری، توافق جمعی، عدالت‌محوری، شفافیت، بینش راهبردی و اثربخشی و کارایی) بر حکمروایی خوب شهری در

شهر کامیاران مورد بررسی قرار می‌گیرد و در ادامه اثرگذاری شاخص‌های حکمروایی خوب شهری (به‌عنوان متغیر مستقل) بر شاخص‌های بازآفرینی شهری (به‌عنوان متغیر وابسته) مورد سنجش قرار می‌گیرد. جامعه آماری در این پژوهش ساکنان محلات شهر کامیاران می‌باشند (این شهر مطابق آخرین طرح جامع دارای ۱۲ محله می‌باشد) که جمعیت آن مطابق با سرشماری سال ۱۳۹۵ حدود ۵۷۰۰۰ نفر می‌باشد و با استفاده از فرمول کوکران تعداد ۳۸۴ نفر برای انجام بررسی‌ها، محاسبه شده است. به‌منظور سنجش دقیق روایی پرسشنامه‌هایی تکمیل شده از آزمون بار عاملی و ضرایب KMO و بارتلت در نرم‌افزار SPSS استفاده شده است. میزان ضریب KMO برابر با ۰/۷۰۹ و ضریب بارتلت نیز برابر با ۰/۰۰۱ است که نشان‌دهنده شرایط مناسب روایی پرسشنامه‌های تهیه و تکمیل شده است. به‌منظور سنجش پایایی پژوهش از آلفای کرونباخ استفاده شده است. مقدار صفر این ضریب نشان‌دهنده عدم قابلیت اعتماد و +۱ نشان‌دهنده قابلیت اعتماد کامل است. میزان آلفای کرونباخ برابر با ۰/۹۲۱ است که نشان‌دهنده پایایی بسیار مناسب سؤالات تکمیل شده پژوهش است. در همین رابطه، به‌منظور شناسایی مؤلفه‌های اصلی فرایند حکمروایی محلی از روش تحلیل تأثیرات متقابل یا متقاطع، از تحلیل ISM با کمک نرم‌افزار MicMac استفاده شده است و در نهایت به‌منظور سنجش میزان حکمروایی محلی در ابعاد و معیارهای مختلف در محلات مورد مطالعه لازم است تا از مدل‌های تصمیم‌گیری چند شاخصه استفاده شود که در این میان با توجه به اینکه مدل تاپسیس وضعیت موجود محلات شهر کامیاران را با حالات ایده‌آل مورد مقایسه قرار می‌دهد از مطلوبیت مناسبی برخوردار است. علاوه بر این، برای تجزیه و تحلیل داده‌ها و بررسی ارتباط میان عوامل و تعیین سهم هر یک از آنان از مدل‌های معادلات ساختاری (SEM) در تحلیل رگرسیونی مسیر استفاده شده است. نحوه ارتباط بین ابعاد، مؤلفه‌ها و شاخص‌های بازآفرینی شهری با حکمروایی محلی در شهر کامیاران با استفاده از تحلیل رگرسیون انجام شده است. همچنین منابع اطلاعاتی و داده‌های کالبدی از طرح جامع شهر کامیاران مصوب سال ۱۳۸۳ استخراج گردید.

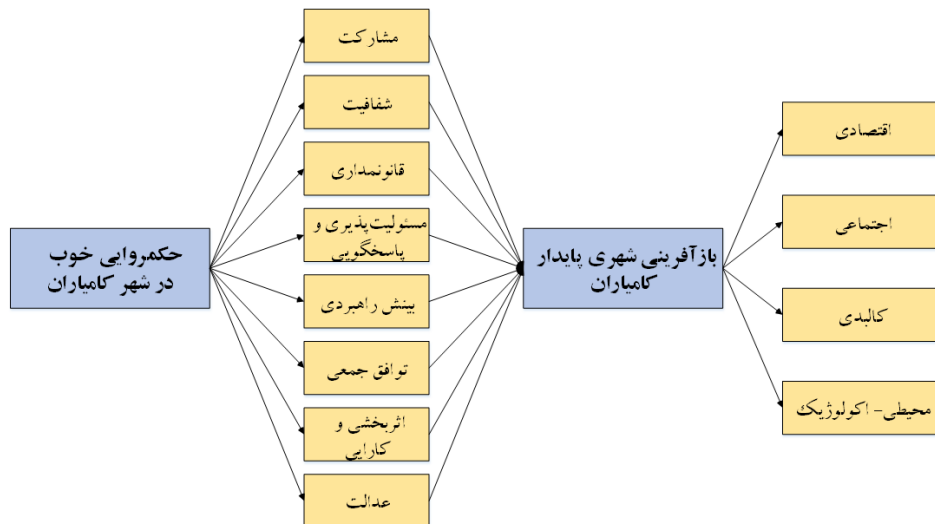
جدول شماره ۲ متغیرها و شاخص‌های پژوهش در دو بخش الف- حکمروایی محلی در شهر کامیاران و ب- بازآفرینی شهری کامیاران ارائه شده است. در بررسی اثرگذاری شاخص‌های حکمروایی محلی بر بازآفرینی شهری، شاخص‌های حکمروایی محلی به‌عنوان متغیر مستقل و اثرگذار بر بازآفرینی شهری محسوب می‌شوند.

جدول ۱. متغیرها و شاخص‌های پژوهش

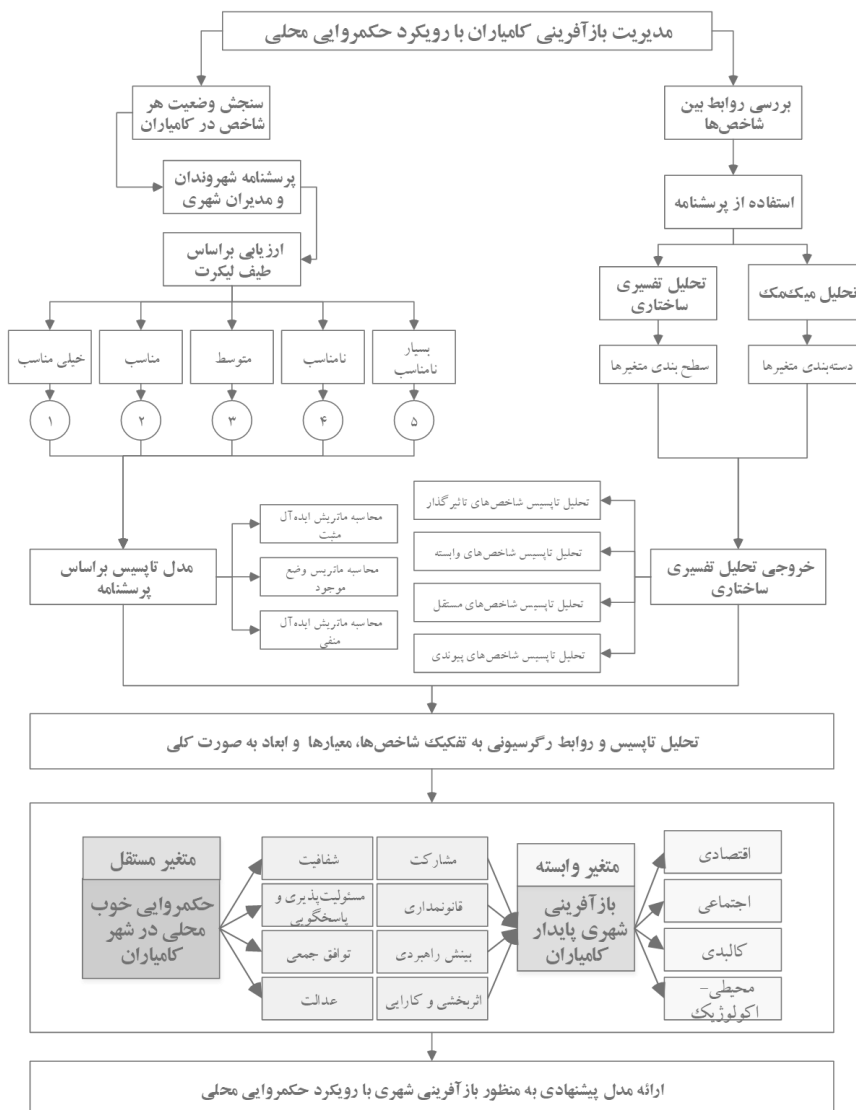
متغیر وابسته	متغیر مستقل	شاخص
حکمروایی محلی در شهر کامیاران کامیاران به‌عنوان متغیر مستقل محسوب می‌شوند.	مشارکت	مشارکت نهادهای مدنی و بخش خصوصی در برنامه‌ریزی، تصمیم‌سازی و تصمیم‌گیری و در اجرا/ مشارکت در پایش و ارزیابی/ همسویی برنامه‌ها با نیازهای محلی/ ایجاد بستری برای فعالیت مردم و واگذاری اداره محله به خود محله/ تسهیل مداخله شهروندان در روند توسعه محله
	پاسخگویی و مسئولیت‌پذیری	پاسخگویی مدیریت محله به وظایف خود به‌عنوان یک اصل و باور/ برگزاری جلسات عمومی برای تشریح اقدامات/ رضایتمندی از پاسخگویی مدیریت محله/ ایجاد سازوکاری برای انتقال نیازها و خواسته‌های اهالی محله به مسئولان رده‌بالا/ عمل به وعده‌های داده‌شده/ تشکیل جلسات عمومی جهت تشریح فعالیت‌ها/ احساس مسئولیت در قبال وظایف؛
توافق جمعی	قانون‌مداری	میزان آشنایی مردم به قانون/ میزان اجرای قانون/ میزان رضایتمندی از اجرای قانون/ میزان پایبندی اهالی محله به قوانین و مقررات وضع‌شده/ پایبندی مدیریت محله به عرف و آداب‌ورسوم محله/ التزام مدیریت محله به برابری در برابر قانون/ مقاومت مدیریت محله در برابر رفتارهای خلاف قانون اهالی محله؛
		میزان اعتقاد مسئولین به کار جمعی و خرد جمعی/ میزان اجماع جمعی/ میزان تعامل، همفکری و همسویی افراد و مدیران/ میزان ترجیح منافع جمعی بر منافع فردی/ میزان اتفاق نظر و توافق جمعی بخش‌های دولتی- خصوصی- مردمی/ میزان سازمان‌دهی سازوکارهای تصمیم‌گیری و تصمیم‌سازی از طریق تفاهم دموکراتیک/ افزایش میزان فضای همکاری و مشارکت چندبخشی با تأکید بر نقش جوامع محلی/ توجه به تعاملات بین نهادها و سازمان‌ها

توزیع امکانات و خدمات عمومی برابر و متوازن و متعادل/ دسترسی به فرصت‌های برابر و یکسان برای تمامی افراد و ساکنین محله/ انجام طرح‌های محله در زمان تعیین‌شده/ احترام و فراهم شدن حقوق شهروندی/ عضویت زنان در مدیریت محله و عدالت جنسیتی	عدالت‌محوری
میزان آشنایی ساکنان از مفاد برنامه و تصمیمات مسئولین/ میزان آگاهی مردم نسبت به سیاست‌های درآمدی و هزینه/ میزان شفافیت برنامه‌های مسئولین برای ارائه عملکرد خود/ میزان در اختیار قرار دادن اطلاعات موردنیاز ساکنین/ میزان تعامل و تبادل اطلاعات؛	شفافیت
فراتر رفتن از مسائل روزمره شهری و پرهیز از غرق شدن در آن‌ها/ داشتن بینشی گسترده و درازمدت نسبت به آینده/ داشتن بینشی راهبردی در زمینه توسعه شهری	بینش راهبردی
دائمی و مستمر بودن فعالیت‌های مدیریت محله/ بهبود روش‌ها و اقدامات بر اساس دانش جدید و بهبود شیوه اداره امور/ استفاده بهتر از منابع برای تأمین نیازهای شهروندان/ ارائه خدمات شهری/ رضایت مردم از مسئولان/ استفاده پایدار از منابع طبیعی و حفظ محیط‌زیست؛	اثربخشی و کارایی
جذب و برانگیختن سرمایه/ تجدید حیات اقتصادی/ افزایش فرصت‌های شغلی/ کاهش فقر و اختلاف طبقاتی/ بهبود توزیع ثروت/ بهبود عرضه و تقاضای بازار/ افزایش مالیات و مستغلات محلی/ جذب سرمایه های داخلی/ بهبود آموزش و افزایش مهارت‌های حرفه‌ای نیروی کار؛	بازآفرینی شهری کامیاران
بهبود کیفیت زندگی/ بهبود روابط اجتماعی/ کاهش جرم و جنایت/ غلبه بر بدنام سازی/ غلبه بر محرومیت اجتماعی/ توجه به نقش مردم و پتانسیل تشکیلات مردمی	اجتماعی
توجه به حفظ ارزش‌های فرهنگی/ حفاظت از ثروت‌های بومی/ ایجاد مراکز فرهنگی و هنری/ گذران اوقات فراغت/ ارتقاء میراث تاریخی/ استفاده از صنعت گردشگری	فرهنگی
جلوگیری از ساخت‌وساز تک کاربردی/ تشویق کاربری‌های چندمنظوره/ بالا بردن سطح کمی و کیفی تأسیسات و تجهیزات و زیرساخت‌های شهری/ بهبود شرایط حمل‌ونقل/ بازیافت فضاهای باارزش و استفاده مجدد از آن‌ها/ حفاظت از بافت‌های تاریخی و ثروت‌های بومی منطقه	کالبدی
برنامه‌ریزی و مدیریت بهداشت محیط/ حمایت از نسل‌های آینده/ تقویت و آگاهی‌های زیست‌محیطی/ توزیع متعادل هزینه و منافع/ کاهش آسیب‌پذیری محیط	محیطی - اکولوژیک

شکل شماره ۱ مدل ارتباطی شاخص‌های حکمروایی خوب شهری با شاخص‌های بازآفرینی شهری کامیاران و شکل شماره دو فرآیند انجام پژوهش را نشان می‌دهد.



شکل ۱. مدل ارتباطی شاخص‌های حکمروایی خوب شهری با بازآفرینی شهری کامیاران



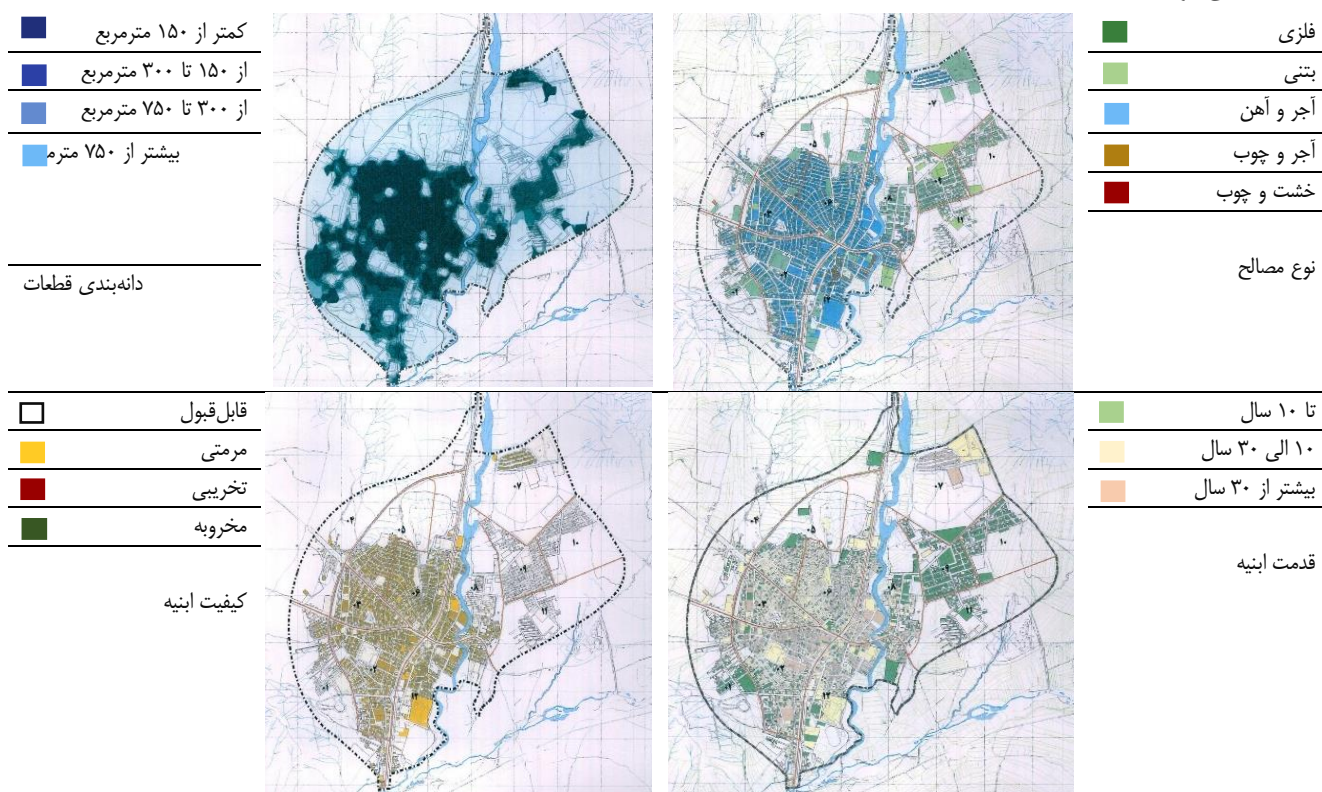
شکل ۲. فرآیند انجام پژوهش

محدوده مورد مطالعه

شهر کامیاران مرکزیت شهرستان مربوطه از شهرهای استان کردستان می‌باشد که در جنوب استان و در مسیر راه سنجیدگ به کرمانشاه قرار گرفته است. بر اساس بررسی‌های انجام شده و اطلاعات طرح جامع شهر تا سال ۱۳۶۰ عمدتاً توسعه شهر در غرب رودخانه شهر کامیاران صورت پذیرفته است و از سال ۱۳۶۰ تاکنون افزون بر بخش غربی رودخانه شاهد رشد و گسترش بافت شهری می‌باشیم. این شهر طی چند دهه اخیر به دلیل موقعیت مناسب و قرارگیری در مسیر ارتباطی شمال جنوب نیمه غربی کشور، توسعه فراوانی یافته است. جامعه آماری در این پژوهش ساکنان محلات شهر کامیاران می‌باشند. شهر کامیاران بر اساس سرشماری نفوس و مسکن مرکز آمار ایران در سال ۱۳۹۵ دارای ۱۶،۵۴۷ خانوار و ۵۷،۰۷۷ نفر جمعیت است که از این تعداد ۲۹،۳۳۷ نفر مرد و ۲۷۷۴۰ نفر زن هستند (مرکز آمار ایران، ۱۳۹۰). نقشه‌های طرح جامع در شکل شماره ۳ از این شهر نشان می‌دهد که بافت فرسوده در کل سطح بافت شهر پراکنده شده است. شهر کامیاران بر اساس متوسط مساحت قطعات ساخته شده به چهار دسته تقسیم می‌شود. اولین دسته رده بندی دانه بندی قطعات دارای مساحت کوچکتر یا مساوی ۱۵۰ مترمربع است که رده قطعات ریزدانه را تشکیل می‌دهند. از

۱۵۰ تا ۳۰۰ مترمربع رده نسبتاً ریزدانه از ۳۰۰ تا ۷۵۰ مترمربع رده نسبتاً درشت‌دانه و از ۷۵۰ مترمربع به بالا رده درشت‌دانه را تشکیل می‌داند. شکل شماره ۳ پهنه‌بندی دانه‌بندی شهر کامیاران را نشان می‌دهد. بر اساس آمار به‌دست‌آمده ۴۰/۶۴ درصد بافت شهر کامیاران ریزدانه، ۴۳/۳۲ درصد نسبتاً ریزدانه، ۱۴/۱۵ درصد نسبتاً درشت‌دانه و ۱/۸۸ درصد درشت‌دانه است.

از کل محدوده شهر کامیاران ۵۴/۱۴ درصد از سطح کل محدوده شهر به اراضی خالص شهری اختصاص یافته و مابقی شامل اراضی بایر، متروکه و مخروبه، اراضی کشاورزی و عوارض طبیعی است. اراضی مذکور ۴۵/۸۶ درصد از سطح کل محدوده شهر را به خود اختصاص داده است که بخشی از این اراضی فرصتی جهت توسعه درونی شهر کامیاران محسوب می‌شود.



شکل ۱. ویژگی‌های محدوده پژوهش، منبع: طرح جامع شهر کامیاران، ۱۳۸۳

با توجه به نقشه‌های موجود از شهر کامیاران و با توجه به معیارهای موردبررسی، امتیازدهی محلات شهر کامیاران در روش تاپسیس بر اساس کیفیت بافت کالبدی مطابق جدول زیر ارائه می‌شود.

جدول ۲. امتیازات محلات شهر کامیاران در روش تاپسیس به تفکیک کیفیت، مصالح، عمر و مساحت قطعات ابنیه

رتبه در تاپسیس	امتیاز نهایی	امتیاز برحسب رتبه (میانگین مساحت قطعات)	امتیاز برحسب رتبه (عمر ابنیه)	امتیاز برحسب رتبه (مصالح ابنیه)	امتیاز برحسب رتبه (کیفیت ابنیه)	محل
۵	۰/۶۱	۰/۲۷۴۵۶۲۵۸۹	۰/۳۱۳۷۸۵۸۱۶	۰/۳۱۳۷۸۵۸۱۶	۰/۳۱۳۷۸۵۸۱۶	۱
۶	۰/۴۶	۰/۲۳۵۳۳۹۳۶۲	۰/۱۵۶۸۹۲۹۰۸	۰/۲۷۴۵۶۲۵۸۹	۰/۲۷۴۵۶۲۵۸۹	۲
۱۰	۰/۲۹	۰/۱۵۶۸۹۲۹۰۸	۰/۲۳۵۳۳۹۳۶۲	۰/۱۱۷۶۶۹۶۸۱	۰/۱۱۷۶۶۹۶۸۱	۳
۴	۰/۷۳	۰/۳۵۳۰۰۹۰۴۳	۰/۳۵۳۰۰۹۰۴۳	۰/۳۵۳۰۰۹۰۴۳	۰/۳۵۳۰۰۹۰۴۳	۴
۸	۰/۳۶	۰/۰۷۸۴۴۶۴۵۴	۰/۲۷۴۵۶۲۵۸۹	۰/۱۹۶۱۱۶۱۳۵	۰/۱۹۶۱۱۶۱۳۵	۵
۱۱	۰/۱۶	۰/۰۳۹۲۲۳۲۲۷	۰/۱۹۶۱۱۶۱۳۵	۰/۰۳۹۲۲۳۲۲۷	۰/۰۳۹۲۲۳۲۲۷	۶

۷	۰/۱۵۶۸۹۲۹۰۸	۰/۱۵۶۸۹۲۹۰۸	۰/۷۸۴۴۶۴۵۴	۰/۳۱۳۷۸۵۸۱۶	۰/۳۵	۹
۸	۰/۲۳۵۳۳۹۳۶۲	۰/۲۳۵۳۳۹۳۶۲	۰/۱۱۷۶۶۹۶۸۱	۰/۱۹۶۱۱۶۱۳۵	۰/۳۷	۷
۹	۰/۴۳۱۴۵۵۴۹۷	۰/۴۳۱۴۵۵۴۹۷	۰/۴۳۱۴۵۵۴۹۷	۰/۴۳۱۴۵۵۴۹۷	۰/۹۱	۲
۱۰	۰/۴۷۰۶۷۸۷۳۴	۰/۴۷۰۶۷۸۷۳۴	۰/۴۷۰۶۷۸۷۳۴	۰/۴۷۰۶۷۸۷۳۴	۱/۰۰	۱
۱۱	۰/۳۹۲۲۳۲۲۷	۰/۳۹۲۲۳۲۲۷	۰/۳۹۲۲۳۲۲۷	۰/۳۹۲۲۳۲۲۷	۰/۸۲	۳
۱۲	۰/۰۷۸۴۴۶۴۵۴	۰/۰۷۸۴۴۶۴۵۴	۰/۳۹۲۲۳۲۲۷	۰/۱۱۷۶۶۹۶۸۱	۰/۱۱	۱۲

همان‌گونه در جدول شماره ۳ مشاهده می‌شود محله شماره ده از نظر ویژگی‌های کالبدی نسبت به سایر محلات رتبه اول و برتر را کسب نموده است. همین‌طور محلات شماره ۹، ۱۱، ۴، ۱ به ترتیب رتبه‌های دوم الی پنجم را به دست آورده‌اند. محلات شماره ۱۲ و ۶ و ۳ نیز رتبه‌های آخر و نامناسب از نظر ویژگی‌های کالبدی کسب نموده‌اند و این امر نشان از شرایط نامناسب وضعیت کالبدی در این محلات را دارد. بنابراین می‌توان اظهار نمود که محلات شهر کامیاران به لحاظ کالبدی در وضعیت نامناسبی قرار دارند که همین مسئله خود لزوم اجرای طرح‌های بازآفرینی را ضروری می‌نماید.

یافته‌ها

شاخص‌های حکمروایی محلی شامل ۳۳ شاخص به تفکیک بخش‌های مشارکت، پاسخگویی و مسئولیت‌پذیری، قانون‌مداری، توافق جمعی، عدالت‌محوری، شفافیت، بینش راهبردی و اثربخشی و کارایی است که در ادامه به بررسی هرکدام از بخش‌های فوق در شهرک کامیاران پرداخته شده است. جدول شماره ۴ وضعیت کلی معیارها و شاخص‌های حکمروایی محلی در شهر کامیاران را نشان می‌دهد. همان‌طور مشاهده می‌شود شرایط موجود در شاخص‌های مشارکت در شرایط نامناسبی قرار دارد به طوری که میانگین امتیاز معیار مشارکت در حکمروایی محلی برابر با ۲/۵۶ و میانگین امتیاز تاپسیس برابر با ۰/۳۹ است که نشان‌دهنده شرایط نامناسب مشارکت مردم و نهادهای مدنی در برنامه‌ها و طرح‌های توسعه در شهر کامیاران است.

❖ میانگین امتیاز تاپسیس معیار **پاسخگویی و مسئولیت‌پذیری** برابر با ۰/۴۲ که نشان‌دهنده شرایط تا حدود متوسط این معیار در راستای حکمروایی محلی می‌باشد.

❖ نتایج بررسی **وضعیت قانون‌مداری** نشان‌دهنده شرایط متوسط شاخص‌های مذکور است به طوری که میانگین امتیاز داده‌شده برابر با ۲/۷۰ و میانگین امتیاز نهایی تاپسیس برابر با ۰/۴۳ است که نشان‌دهنده شرایط ۴۳ درصدی قانون‌مداری می‌باشد.

❖ نتایج بررسی وضعیت **توافق جمعی** نشان می‌دهد که میانگین امتیاز به‌دست‌آمده برابر با ۲/۵۹ با میانگین امتیاز تاپسیس ۰/۴۰ است که نشان‌دهنده شرایط نامناسب/متوسط شاخص‌های توافق جمعی می‌باشد.

❖ نتایج بررسی **وضعیت عدالت‌محوری** نشان می‌دهد که با امتیاز تاپسیس ۰/۴۱ و میانگین ۲/۶۲ کل امتیازات پرسشنامه در شرایط حدوداً متوسط قرار گرفته است و تنها ۴۱ درصد از مجموع کل شاخص‌های عدالت‌محوری می‌باشد.

❖ میانگین امتیاز تاپسیس برای **وضعیت شفافیت** برابر با ۰/۴۰ است که نشان‌دهنده شرایط نامناسب/متوسط شرایط شفافیت می‌باشد.

❖ میانگین امتیاز **وضعیت بینش راهبردی** برابر با ۲/۶۰ با امتیاز تاپسیس ۰/۴۰ است که نشان از شرایط نامناسب/متوسط معیار بینش راهبردی می‌باشد.

❖ میانگین امتیاز وضعیت اثربخشی و کارایی نشان از شرایط نامناسب شرایط اثربخشی و کارایی دارد، به طوری که میانگین امتیاز شاخص‌ها برابر با ۲/۵۰ و میانگین امتیاز تاپسیس برابر با ۰/۳۷ شده است که این امر نشان از شرایط نامناسب بودن معیار اثربخشی و کارایی دارد.

جدول ۳. وضعیت کلی معیارها و شاخص‌های حکمروایی محلی در شهر کامیاران

معیارها	شاخص	کد	امتیاز تاپسیس	وضعیت
مشارکت	مشارکت نهادهای مدنی و بخش خصوصی در برنامه‌ریزی، تصمیم‌سازی و تصمیم‌گیری و اجرا	LG1	۰/۳۸	نامناسب
	مشارکت در پایش و ارزیابی؛	LG2	۰/۴۱	متوسط
	همسویی برنامه‌ها با نیازهای محلی؛	LG3	۰/۳۸	نامناسب
پاسخگویی و مسئولیت‌پذیری	میانگین امتیاز معیار مشارکت	-	۰/۳۹	نامناسب
	پاسخگویی مدیریت محله به وظایف خود به عنوان یک اصل و باور؛	LG4	۰/۴۱	متوسط
	برگزاری جلسات عمومی برای تشریح اقدامات؛	LG5	۰/۴۶	متوسط
	رضایت‌مندی از پاسخگویی مدیریت محله؛	LG6	۰/۴۱	متوسط
	ایجاد سازوکاری برای انتقال نیازها و خواسته‌های اهالی محله به مسئولان رده‌بالا؛	LG7	۰/۴۲	متوسط
	عمل به وعده‌های داده‌شده؛	LG8	۰/۳۸	نامناسب
	میانگین امتیاز معیار پاسخگویی و مسئولیت‌پذیری	-	۰/۴۲	متوسط
قانون‌مداری	میزان آشنایی مردم به قانون؛	LG9	۰/۴۱	متوسط
	میزان اجرای قانون؛	LG10	۰/۴۶	متوسط
	میزان رضایت‌مندی از اجرای قانون؛	LG11	۰/۴۱	متوسط
	میزان پایبندی اهالی محله به قوانین و مقررات وضع شده؛	LG12	۰/۴۲	متوسط
	پایبندی مدیریت محله به عرف و آداب‌ورسوم محله؛	LG13	۰/۴۲	متوسط
	میانگین امتیاز معیار قانون‌مداری	-	۰/۴۳	متوسط
	میزان اعتقاد مسئولین به کار جمعی و خرد جمعی؛	LG14	۰/۴۷	متوسط
	میزان اجماع جمعی؛	LG15	۰/۳۷	نامناسب
توافق جمعی	میزان تعامل، همفکری و همسویی افراد و مدیران؛	LG16	۰/۴۲	متوسط
	میزان ترجیح منافع جمعی بر منافع فردی؛	LG17	۰/۳۶	نامناسب
	میزان اتفاق‌نظر و توافق جمعی بخش‌های دولتی - خصوصی - مردمی؛	LG18	۰/۳۷	نامناسب
	میزان سازمان‌دهی سازوکارهای تصمیم‌گیری و تصمیم‌سازی از طریق تفاهم دموکراتیک؛	LG19	۰/۳۹	نامناسب
	میانگین امتیاز معیار توافق جمعی	-	۰/۴۰	نامناسب/متوسط
عدالت‌محوری	توزیع امکانات و خدمات عمومی برابر و متوازن و متعادل؛	LG20	۰/۳۷	نامناسب
	دسترسی به فرصت‌های برابر و یکسان برای تمامی افراد و ساکنین محله؛	LG21	۰/۴۷	متوسط
	انجام طرح‌های محله در زمان تعیین‌شده؛	LG22	۰/۳۴	نامناسب
	احترام و فراهم شدن حقوق شهروندی؛	LG23	۰/۳۷	نامناسب
	عضویت زنان در مدیریت محله و عدالت جنسیتی؛	LG24	۰/۴۷	متوسط
	میانگین امتیاز معیار عدالت‌محوری	-	۰/۴۱	متوسط
	میزان آشنایی ساکنان از مفاد برنامه و تصمیمات مسئولین؛	LG25	۰/۳۸	نامناسب
شفافیت	میزان آگاهی مردم نسبت به سیاست‌های درآمدی و هزینه؛	LG26	۰/۴۳	متوسط
	میزان شفافیت برنامه‌های مسئولین برای ارائه عملکرد خود؛	LG27	۰/۳۸	نامناسب
	میانگین امتیاز معیار شفافیت	-	۰/۴۰	نامناسب/متوسط

متوسط	۰/۴۲	LG28	فراتر رفتن از مسائل روزمره شهری و پرهیز از غرق شدن در آن‌ها؛	بیش راهبردی
نامناسب	۰/۳۸	LG29	داشتن بیش‌تری گسترده و درازمدت نسبت به آینده؛	
نامناسب/متوسط	۰/۴۰	-	میانگین امتیاز معیار بیش راهبردی	اثربخشی و کارایی
نامناسب	۰/۳۹	LG30	دائمی و مستمر بودن فعالیت‌های مدیریت محله؛	
نامناسب	۰/۳۳	LG31	بهبود روش‌ها و اقدامات بر اساس دانش جدید و بهبود شیوه اداره امور؛	میانگین کل شرایط حکمروایی محلی در شهر کامیاران
نامناسب/متوسط	۰/۴۰	LG32	استفاده بهتر از منابع برای تأمین نیازهای شهروندان؛	
نامناسب	۰/۳۸	LG33	ارائه خدمات شهری؛	میانگین امتیاز معیار اثربخشی و کارایی
نامناسب	۰/۳۷	-		
نامناسب/متوسط	۰/۳۸	-		

* شاخص‌های بخش حکمروایی محلی بر اساس حروف انگلیسی Local Governance به صورت اختصار LG و شاخص‌های بخش بازآفرینی شهری بر اساس حروف انگلیسی Urban Regeneration به صورت اختصار UR کد گذاری شده‌اند.

نتیجه کلی از وضعیت موجود حکمروایی محلی در شهر کامیاران نشان از شرایط حد نامناسب/متوسط است که امتیاز تاپسیس ۰,۳۸ نشان‌دهنده میزان موفقیت کم در طرح‌ها و برنامه‌های شهری است.

بررسی شاخص‌های بازآفرینی شهری در شهر کامیاران

جدول شماره ۵ وضعیت کلی معیارها و شاخص‌های بازآفرینی شهری در شهر کامیاران را نشان می‌دهد. نتیجه کلی از وضعیت موجود بازآفرینی شهری در شهر کامیاران نشان از شرایط حد نامناسب/متوسط دارد که امتیاز تاپسیس ۰/۴۰ نشان‌دهنده شرایط ۴۰ درصدی وجود معیارهای بازآفرینی در شهر کامیاران به منظور موفقیت طرح‌ها و برنامه‌های شهری است.

❖ امتیاز کلی تاپسیس برای تمامی **شاخص‌های اقتصادی** به منظور بازآفرینی شهری نشان‌دهنده شرایط متوسط و شرایط ۴۱ درصدی در بازآفرینی شهر کامیاران می‌باشد.

❖ از مجموع شاخص‌های موردبررسی **وضعیت اجتماعی**، میانگین امتیاز کسب‌شده در قالب طیف لیکرت برابر با ۲/۵۸ و میانگین امتیاز تاپسیس برابر با ۰/۳۹ است که نشان‌دهنده شرایط نامناسب شاخص اجتماعی می‌باشد.

❖ از مجموع شاخص‌های موردبررسی **وضعیت فرهنگی** میانگین امتیاز کسب‌شده در قالب طیف لیکرت برابر با ۰/۴۲ است که نشان‌دهنده شرایط سطح متوسط و روبه پایین شاخص‌های فرهنگی می‌باشد.

❖ از مجموع شاخص‌های موردبررسی **وضعیت کالبدی** میانگین امتیاز کسب‌شده در قالب طیف لیکرت برابر با ۲/۵۳ با امتیاز تاپسیس ۰/۳۸ است که نشان‌دهنده شرایط نامناسب شاخص‌های کالبدی می‌باشد. لازم به ذکر است که اکثر شاخص‌های بخش کالبدی دارای شرایط نامناسبی هستند.

❖ از مجموع شاخص‌های موردبررسی **شرایط محیطی - اکولوژیکی** میانگین امتیاز کسب‌شده در قالب طیف لیکرت برابر با ۲/۶۳ با میانگین امتیاز تاپسیس ۰/۴۱ است که نشان از شرایط حد متوسط این شاخص‌ها دارد.

❖ نتایج **وضعیت نهادی (نهادهای رسمی و غیررسمی)** نشان از شرایط نامناسب/متوسط شاخص‌های نهادی در شهر کامیاران دارد به طوری که میانگین امتیاز تاپسیس برابر با ۰/۴۰ است که نشان از وضعیت ۴۰ درصدی سطح رضایت و مناسبت شاخص‌های نهادی در شهر کامیاران است.

جدول ۴. وضعیت کلی معیارها و شاخص‌های بازآفرینی شهری در شهر کامیاران

متغیر مستقل	شاخص	کد	امتیاز تاپسیس	وضعیت
اقتصادی	جذب و برانگیختن سرمایه؛	UR1	۰/۴۵	متوسط
	تجدید حیات اقتصادی؛	UR2	۰/۴۳	متوسط
	افزایش فرصت‌های شغلی؛	UR3	۰/۳۸	نامناسب
	کاهش فقر و اختلاف طبقاتی؛	UR4	۰/۴۱	متوسط
	بهبود توزیع ثروت؛	UR5	۰/۴۳	متوسط
	بهبود عرضه و تقاضای بازار؛	UR6	۰/۴۰	نامناسب/متوسط
	افزایش مالیات و مستغلات محلی؛	UR7	۰/۳۹	نامناسب
	جذب سرمایه‌های داخلی؛	UR8	۰/۴۲	متوسط
	بهبود آموزش و افزایش مهارت‌های حرفه‌ای نیروی کار؛	UR9	۰/۳۹	نامناسب
اجتماعی	میانگین امتیاز معیار اقتصادی	-	۰/۴۱	متوسط
	بهبود کیفیت زندگی؛	UR10	۰/۳۹	نامناسب
	بهبود روابط اجتماعی؛	UR11	۰/۴۱	متوسط
	کاهش جرم و جنایت؛	UR12	۰/۳۶	نامناسب
	غلبه بر محرومیت اجتماعی؛	UR13	۰/۳۸	نامناسب
	توجه به نقش مردم و پتانسیل تشکیلات مردمی؛	UR14	۰/۳۵	نامناسب
	شدت پیوند همسایگی در میان افراد؛	UR15	۰/۳۸	نامناسب
	میزان اعتماد همسایه‌ها به یکدیگر؛	UR16	۰/۴۱	متوسط
	میزان آگاهی از وجود نهادهای مرتبط با مدیریت محله؛	UR17	۰/۴۶	متوسط
فرهنگی	میانگین امتیاز معیار اجتماعی	-	۰/۳۹	نامناسب
	توجه به حفظ ارزش‌های فرهنگی؛	UR18	۰/۴۱	متوسط
	حفاظت از ثروت‌های بومی؛	UR19	۰/۴۲	متوسط
	ایجاد مراکز فرهنگی و هنری؛	UR20	۰/۴۲	متوسط
	گذران اوقات فراغت؛	UR21	۰/۴۷	متوسط
	ارتقاء میراث تاریخی؛	UR22	۰/۳۷	نامناسب
	استفاده از صنعت گردشگری؛	UR23	۰/۴۲	متوسط
	میانگین امتیاز معیار فرهنگی	-	۰/۴۲	متوسط
	جلوگیری از ساخت‌وساز تک کاربردی؛	UR24	۰/۳۶	نامناسب
کالبدی	تشویق کاربری‌های چندمنظوره؛	UR25	۰/۳۷	نامناسب
	بالا بردن سطح کمی و کیفی تأسیسات و تجهیزات و زیرساخت‌های شهری؛	UR26	۰/۳۹	نامناسب
	بهبود شرایط حمل‌ونقل؛	UR27	۰/۳۷	نامناسب
	بازیافت فضاهای باارزش و استفاده مجدد از آن‌ها؛	UR28	۰/۴۷	متوسط
	حفاظت از بافت‌های تاریخی و ثروت‌های بومی منطقه؛	UR29	۰/۳۴	نامناسب
	میانگین امتیاز معیار کالبدی	-	۰/۳۸	نامناسب
	برنامه‌ریزی و مدیریت بهداشت محیط؛	UR30	۰/۳۷	نامناسب
	حمایت از نسل‌های آینده؛	UR31	۰/۴۷	متوسط
	تقویت و آگاهی‌های زیست‌محیطی؛	UR32	۰/۳۸	نامناسب
محیطی - اکولوژیک	توزیع متعادل هزینه و منافع؛	UR33	۰/۴۳	متوسط
	کاهش آسیب‌پذیری محیط.	UR34	۰/۳۸	نامناسب
	میانگین امتیاز معیار محیطی - اکولوژیک	-	۰/۴۱	متوسط
	وجود شبکه‌های اجتماعی	UR35	۰/۴۲	متوسط
	نهادی (نهادهای رسمی و غیررسمی)	وجود سازمان‌های مردم‌نهاد مرتبط با مدیریت بحران	UR36	۰/۳۸
وجود گروه‌های داوطلب در سطح محله		UR37	۰/۳۹	نامناسب

UR38	۰/۳۳	نامناسب	میزان مشارکت در تصمیم‌گیری برای محله
UR39	۰/۴۰	نامناسب/متوسط	رابطه ساکنان محله با شورای محله
UR40	۰/۳۸	نامناسب	روابط ساکنان محله با شهرداری
UR41	۰/۴۵	متوسط	همکاری نهادها برای دادن اعتبارات برای ساخت‌وساز مقاوم
UR42	۰/۴۳	متوسط	میزان جوابگویی نهادها در صورت وقوع حادثه
UR43	۰/۳۸	نامناسب	آموزش شهروندان برای شرایط مقابله با زلزله از سوی نهادها
UR44	۰/۴۱	متوسط	رعایت آیین‌نامه‌ها و استانداردهای ساخت‌وساز متناسب با زلزله
UR45	۰/۴۳	متوسط	مشخص بودن مسئولیت نهادهای مختلف در حین زلزله
UR46	۰/۴۰	نامناسب/متوسط	هماهنگی نهادهای ملی و محلی
-	۰,۴۰	نامناسب/متوسط	میانگین امتیاز معیار نهادی
-	۰/۴۰	نامناسب/متوسط	میانگین کل بازآفرینی در شهر کامیاران

تحلیل تفسیری-ساختاری حکمروایی در شهر کامیاران با استفاده از مدل MicMac

با توجه به اینکه اوزان اختصاصی در مدل ISM به صورت صفر و یک و در مقیاس اسمی می‌باشد این مدل تنها می‌تواند وجود یا عدم وجود رابطه به دو متغیر یا شاخص را مشخص نماید اما از تعیین شدت رابطه بین دو متغیر عاجز است بر این اساس از تحلیل میک‌مک استفاده شده است. شدت روابط در تحلیل میک‌مک نیز بر اساس مفاهیم زیر تعیین می‌گردد:

عدد ۰ = عدم وجود تأثیر / عدد ۱ = رابطه ضعیف / عدد ۲ = رابطه متوسط / عدد ۳ = رابطه قوی / عدد ۴ = رابطه

به شدت قوی

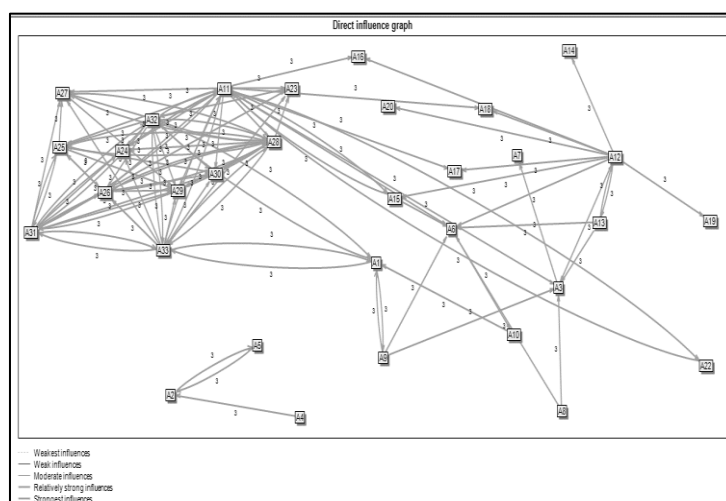
جدول شماره ۶ مجموع امتیازات اثرگذاری و اثرپذیری معیارهای حکمروایی محلی در بازآفرینی شهر کامیاران را نشان می‌دهد. در جدول زیر مؤلفه‌ای که دارای بیشترین امتیاز اثرگذاری است نشان از اثرگذاری هرچه بیشتر مؤلفه بر سایر مؤلفه‌ها و معیارها در حکمروایی محلی دارد. همین‌طور مؤلفه‌ای که دارای بیشترین اثرپذیری باشد نشان از اثرپذیری بالای این مؤلفه در حکمروایی محلی بازآفرینی شهر کامیاران است.

جدول ۵. وضعیت اثرگذاری و اثرپذیری ماتریس اثرات مؤلفه‌های حکمروایی محلی بازآفرینی شهر کامیاران با نرم‌افزار MicMac

متغیر مستقل	شاخص	کد نرم‌افزار MicMac	اثرگذاری	اثرپذیری	مجموع
مشارکت	مشارکت نهادهای مدنی و بخش خصوصی در برنامه‌ریزی، تصمیم‌سازی و تصمیم‌گیری و در اجرا؛	LG1	۹۶	۸۰	۱۷۶
	مشارکت در پایش و ارزیابی؛	LG2	۶۴	۷۹	۱۴۳
	همسویی برنامه‌ها با نیازهای محلی؛	LG3	۶۶	۷۹	۱۴۵
پاسخگویی و مسئولیت‌پذیری	پاسخگویی مدیریت محله به وظایف خود به عنوان یک اصل و باور؛	LG4	۹۵	۷۶	۱۷۱
	برگزاری جلسات عمومی برای تشریح اقدامات؛	LG5	۹۳	۷۸	۱۷۱
	رضایتمندی از پاسخگویی مدیریت محله؛	LG6	۶۵	۷۸	۱۴۳
قانون‌مداری	ایجاد سازوکاری برای انتقال نیازها و خواسته‌های اهالی محله به مسئولان رده‌بالا؛	LG7	۶۵	۷۶	۱۴۱
	عمل به وعده‌های داده‌شده؛	LG8	۹۶	۷۳	۱۶۹
	میزان آشنایی مردم به قانون؛	LG9	۸۰	۷۱	۱۵۱
قانون‌مداری	میزان اجرای قانون؛	LG10	۶۵	۷۶	۱۴۱
	میزان رضایت‌مندی از اجرای قانون؛	LG11	۹۳	۷۴	۱۶۷
	میزان پایبندی اهالی محله به قوانین و مقررات وضع‌شده؛	LG12	۹۶	۷۲	۱۶۸
	پایبندی مدیریت محله به عرف و آداب‌ورسوم محله؛	LG13	۹۶	۷۱	۱۶۷

۱۳۶	۷۶	۶۰	LG14	میزان اعتقاد مسئولین به کار جمعی و خرد جمعی؛	
۱۴۸	۷۳	۷۵	LG15	میزان اجماع جمعی؛	
۱۴۰	۷۶	۶۴	LG16	میزان تعامل، همفکری و همسویی افراد و مدیران؛	
۱۴۰	۷۶	۶۴	LG17	میزان ترجیح منافع جمعی بر منافع فردی؛	توافق جمعی
۱۳۸	۷۵	۶۳	LG18	میزان اتفاق نظر و توافق جمعی بخش‌های دولتی - خصوصی - مردمی؛	
۱۳۶	۷۴	۶۲	LG19	میزان سازمان‌دهی سازوکارهای تصمیم‌گیری و تصمیم‌سازی از طریق تفاهم دموکراتیک؛	
۱۲۶	۷۵	۵۱	LG20	توزیع امکانات و خدمات عمومی برابر و متوازن و متعالی؛	
۱۴۳	۷۴	۶۹	LG21	دسترسی به فرصت‌های برابر و یکسان برای تمامی افراد و ساکنین محله؛	عدالت محوری
۱۶۹	۷۳	۹۶	LG22	انجام طرح‌های محله در زمان تعیین‌شده؛	
۱۵۲	۷۷	۷۵	LG23	احترام و فراهم شدن حقوق شهروندی؛	
۱۳۹	۷۵	۶۴	LG24	عضویت زنان در مدیریت محله و عدالت جنسیتی؛	
۱۴۸	۷۷	۷۱	LG25	میزان آشنایی ساکنان از مفاد برنامه و تصمیمات مسئولین؛	
۱۵۲	۷۹	۷۳	LG26	میزان آگاهی مردم نسبت به سیاست‌های درآمدی و هزینه؛	شفافیت
۱۳۷	۷۸	۵۹	LG27	میزان شفافیت برنامه‌های مسئولین برای ارائه عملکرد خود؛	
۱۵۴	۷۹	۷۵	LG28	فراتر رفتن از مسائل روزمره شهری و پرهیز از غرق شدن در آن‌ها؛	
۱۴۱	۷۹	۶۲	LG29	داشتن بینشی گسترده و درازمدت نسبت به آینده؛	بینش راهبردی
۱۴۳	۷۹	۶۴	LG30	دائمی و مستمر بودن فعالیت‌های مدیریت محله؛	
۱۷۳	۷۷	۹۶	LG31	بهبود روش‌ها و اقدامات بر اساس دانش جدید و بهبود شیوه اداره امور؛	اثربخشی و کارایی
۱۷۰	۷۴	۹۶	LG32	استفاده بهتر از منابع برای تأمین نیازهای شهروندان؛	
۱۷۲	۷۶	۹۶	LG33	ارائه خدمات شهری؛	
۵۰۴۰	۲۵۰۵	۲۵۰۵			مجموع

بر اساس جدول فوق مهم‌ترین مؤلفه‌های اثرگذار بر حکمروایی محلی به‌منظور بازآفرینی بافت‌های فرسوده به‌صورت هایلایت نشان داده شده‌اند. در ادامه نحوه و شدت ارتباط مستقیم مؤلفه‌های حکمرانی محلی در بازآفرینی که با استفاده از نرم‌افزار Micmac تهیه شده است، در شکل شماره ۴ ارائه شده است.



شکل ۴. نحوه و شدت ارتباط مستقیم مؤلفه‌های حکمرانی محلی در بازآفرینی و مهم‌ترین ارتباطات مستقیم مؤلفه‌های حکمروایی محلی در بازآفرینی شهری

تبیین ارتباط کلی بازآفرینی شهری با حکمروایی محلی در شهر کامیاران

در ادامه نحوه ارتباط کلی بازآفرینی شهری با حکمروایی محلی در شهر کامیاران با استفاده از نرم‌افزار SPSS مورد بررسی قرار گرفته است. جدول شماره ۷ ضریب تعیین (R^2) و به میزان اعتبار تحلیل مذکور پرداخته شده است که همان‌گونه مشاهده می‌شود ضریب تعیین برابر با ۰/۸۳۵ که نشان‌دهنده شرایط کاملاً مناسب تحلیل رگرسیونی انجام شده است.

جدول ۶. اعتبارسنجی (ضریب تعیین) تحلیل رگرسیونی خطی بازآفرینی شهری کامیاران با حکمروایی محلی

Model Summary				
Std. Error of the Estimate	Adjusted R Square	R Square	R	Model
0.225	0.835	0.835	.914 ^a	1

a. Predictors: (Constant), LG

جدول شماره ۸ میزان Anova تحلیل رگرسیونی خطی انجام گرفته را نشان می‌دهد. در صورتی که میزان Sig کمتر از ۰/۰۵ باشد نشان‌دهنده همبستگی و تحلیل قوی و قابل اعتبار بودن رابطه رگرسیونی ارائه شده است. همان‌گونه مشاهده می‌شود میزان Sig تحلیل رگرسیونی انجام گرفته برابر با ۰/۰ است که همبستگی بالایی تحلیل را نشان می‌دهد.

جدول ۷. میزان ANOVA در تحلیل رگرسیونی خطی بازآفرینی شهری کامیاران با حکمروایی محلی

ANOVA ^a					
Sig.	F	Mean Square	df	Sum of Squares	Model
0.000 ^b	2018.459	102.241	1	102.241	Regression
		0.051	398	20.160	Residual
			399	122.401	Total

a. Dependent Variable: UR
b. Predictors: (Constant), LG

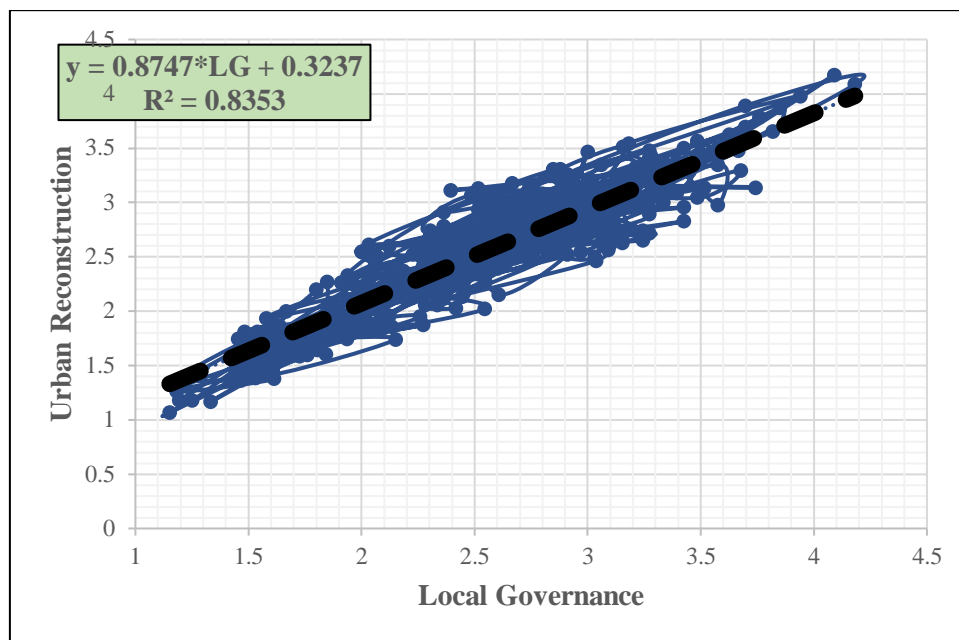
جدول شماره ۹ و فرمول زیر نحوه ارتباط رگرسیونی حکمروایی محلی با بازآفرینی شهری در شهر کامیاران را نشان می‌دهد. همان‌گونه مشاهده می‌شود در صورتی که در شهر کامیاران حکمروایی محلی به‌خوبی شکل گیرد، باعث اجرای هرچه بهتر بازآفرینی شهری در کامیاران خواهد شد.

$$\text{Urban Rgeneration of Kamyaran} = 0/875 * \text{Local Governance} + 0/324$$

جدول ۸. نحوه ارتباط رگرسیونی حکمروایی محلی با بازآفرینی شهری در شهر کامیاران

Coefficients ^a						
Sig.	t	Standardized Coefficients		Unstandardized Coefficients		Model
		Beta		Std. Error	B	
.000	6.254			.052	0.324	(Constant) 1
.000	44.927	.914		.019	0.875	LG

a. Dependent Variable: UR



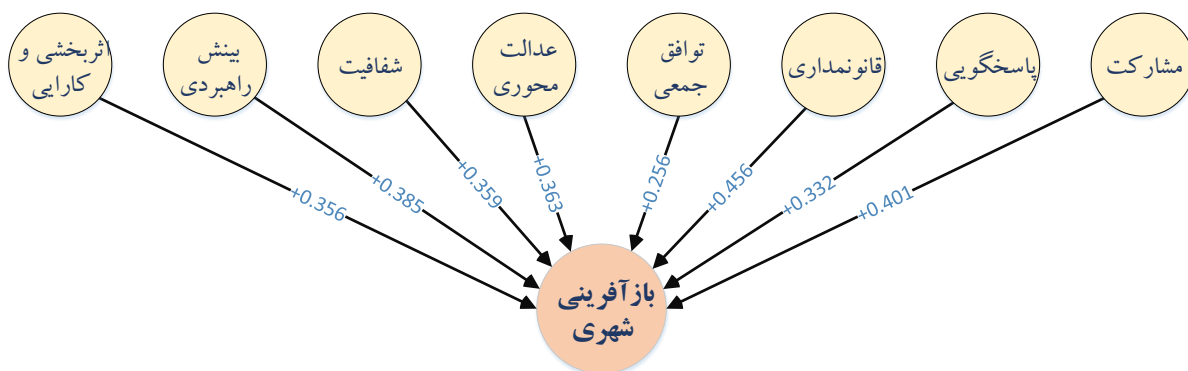
شکل ۵. ارتباط رگرسیونی حکمروایی محلی و بازآفرینی شهری در شهر کامیاران

آمار و اطلاعات نشان از ضعف معیارها و شاخص‌های حکمروایی در شهر کامیاران دارد. تمامی متغیرهای مشارکت، پاسخگویی و مسئولیت‌پذیری، قانون‌مداری، توافق جمعی، عدالت‌محوری، شفافیت، بینش راهبردی و اثربخشی و کارایی در میان مدیران و مسئولین شهر کامیاران در شرایط مناسبی قرار ندارد. در ادامه ارتباط بین ارتقای و بهبود متغیرهای حکمروایی محلی در شهر کامیاران با مؤلفه‌های بازآفرینی شهر کامیاران مورد بررسی قرار گرفته است. به منظور بررسی ارتباط حکمروایی محلی با شاخص‌های بازآفرینی شهری از روش تحلیل مسیر در نرم‌افزار SPSS استفاده شده است. همان‌گونه که در جدول شماره ۱۰ مشاهده می‌شود تمامی ۸ شاخص حکمروایی محلی با بازآفرینی شهری ارتباط مستقیم و مثبتی دارد به طوری که با بهبود معیارهای حکمروایی، وضعیت اجرا و مدیریت بازآفرینی شهری نیز بهبود پیدا خواهد کرد.

جدول ۹. ضرایب رگرسیونی ارتباط مؤلفه‌های حکمروایی با بازآفرینی شهری در شهر کامیاران

Standardized Coefficients	Unstandardized Coefficients		Model		
	Beta	Std. Error			B
		0.000	1.054	(Constant)	1
+0.401	0.000	+3.905E-07	Pa	مشارکت	
+0.332	0.000	+3.595E-07	Re	پاسخگویی و مسئولیت‌پذیری	
+0.456	0.000	+3.905E-07	Ru	قانون‌مداری	
+0.256	0.000	+1.595E-07	Ag	توافق جمعی	
+0.363	0.000	+2.905E-07	Ju	عدالت‌محوری	
+0.359	0.000	+3.855E-07	Tr	شفافیت	
+0.385	0.000	+3.905E-07	St	بینش راهبردی	
+0.356	0.000	+3.875E-07	Ef	اثربخشی و کارایی	

a. Dependent Variable: بازآفرینی شهری



شکل ۶. روابط رگرسیونی (تحلیل مسیر) مؤلفه‌های حکمروایی محلی در بازآفرینی شهر کامیاران

$$\text{Urban Regeneration} = 0.401Pa + 0.332Re + 0.456Ru + 0.256Ag + 0.363Ju + 0.359Tr + 0.385St + 0.356Ef$$

نتیجه‌گیری

به‌طور کلی نظام‌های برنامه‌ریزی شهری با رویکردهای مشارکتی به‌عنوان یکی از مقبول‌ترین رویکردها در جهت نیل به اهداف برنامه‌ریزی و حکمروایی خوب شهری پذیرفته‌شده است. فرایند بازآفرینی شهری زمانی با افزایش کارایی و دستیابی به اهداف موردنظر همراه می‌گردد که کلیه کنشگران موثر در این فرایند مدنظر قرار گیرند. حکمرانی خوب شهری یکی از مهم‌ترین عوامل پیونددهنده میان اصول و ارزش‌های حاکمیتی و رویکردهای نوین و انطباقی سازمان‌دهی قلمداد می‌گردد که با بهره‌گیری از مفاهیم مشارکت، پاسخگویی، قانون‌مداری، شفافیت، بینش راهبردی، وفاق محوری، عدالت، کارآمدی و پاسخگویی، زمینه‌ساز توسعه پایدار می‌باشد. با این تفاوت که در این مفهوم زنده نگه‌داشتن یک شهر هدف اصلی خواهد بود. بدین منظور حکمرانی خوب شهری با تأکید بر شهروندمداری، به راهبردهای تعاملی بین افراد، نهادها و بخش‌های خصوصی و عمومی پرداخته و در این میان شهرداران، به‌عنوان مدیر اصلی اجرایی شهر، با توجه به مشارکت اعضای شبکه، ایفای نقش می‌نمایند.

نتایج حاصل از این پژوهش نشان داد که با استفاده از رویکرد حکمروایی خوب می‌توان با سازمان‌دهی و تصمیم‌سازی بر اساس تفاهم دموکراتیک، افزایش مشارکت و تأکید بر نقش جوامع محلی به بهبود فرایند بازآفرینی در سطح محلات شهرها دست‌یافت این در حالی است که امروزه با توجه به پیچیده شدن مسائل و چالش‌های شهری، به‌ویژه در بافت‌های فرسوده و گستردگی این موضوع در ابعاد مختلف، مدیریت شهری نمی‌تواند با رویکردهای گذشته به اهداف پایداری دست یابد. به همین دلیل، در طی سال‌های اخیر معیارها و شاخص‌های گوناگونی در توسعه و بازآفرینی بافت‌های شهری ظهور پیدا کرده است که از جمله مهم‌ترین آن‌ها می‌توان به سرزندگی فضاهای شهری، خوانایی، امنیت، تعلق مکانی، دسترسی به مسیرهای پیاده، توجه دولت به بافت فرسوده، توجه شهرداری به بافت فرسوده، میزان آگاهی از طرح‌های موجود، وجود سازمان‌های مردم‌نهاد، دانه‌بندی قطعات، مصالح ساختمان، دسترسی به فضای سبز، دسترسی به کاربری تجاری و خدماتی، دسترسی به کاربری‌های گذران اوقات فراغت، تمایل به ادامه سکونت در محله، مدت زمان ساکن بودن در محله، میزان مشارکت، میزان تمایل به مشارکت، میزان روابط اجتماعی با همسایگان، امکانات و تسهیلات مسکن، سطح بهداشت در محله و موردی از این دست اشاره نمود. نتایج حاصل از این پژوهش نشان داده است که مهم‌ترین مؤلفه‌های اثرگذار بر حکمروایی محلی شهر کامیاران به‌منظور بازآفرینی بافت‌های فرسوده شامل مواردی همچون مشارکت نهادهای مدنی و بخش خصوصی در برنامه‌ریزی، تصمیم‌سازی و تصمیم‌گیری و در اجرا، پاسخگویی و

مسئولیت‌پذیری در ارتباط با عمل به وعده‌های داده‌شده، قانون‌مداری در زمینه میزان پایبندی اهالی محله به قوانین و مقررات وضع‌شده، قانون‌مداری در زمینه پایبندی مدیریت محله به عرف و آداب‌ورسوم محله، عدالت محوری در زمینه انجام طرح‌های محله در زمان تعیین‌شده، اثربخشی و کارایی در زمینه بهبود روش‌ها و اقدامات بر اساس دانش جدید و بهبود شیوه اداره امور شهر است، لذا لازم است تا در فرایند تهیه طرح‌های بازآفرینی با رویکرد حکمروایی، توجه بیشتری به این فاکتورها عطف گردد. لازم به ذکر است که نتایج حاصل از این پژوهش با نتایج به‌دست‌آمده توسط محققانی همچون (شربتیان و همکاران، ۱۳۹۷: ۴)، (مدحت، ۱۳۹۵: ۸۰)، (مشکینی و همکاران ۱۳۹۳: ۳۱)، (عظیمی و جمع‌دار، ۱۳۹۵: ۸۵)، (سرور و همکاران، ۱۳۹۸: ۷۱)، (آدین، ۱۳۹۷: ۱۶)، (جین و همکاران، ۱۳۹۶: ۳۷)، همسو بوده و مؤید آن‌ها می‌باشد.

در خاتمه راهکارها و سیاست‌های اجرایی مطلوب فرآیند حکمروایی محلی در مدیریت بازآفرینی شهری کامیاران ارائه شده است.

❖ ارتقای سطح کیفی مسکن با تمرکز بیشتر بر کیفیت ساخت‌وساز از طریق مشاوره ساکنین محلات با فرایندهای شهرسازی و همچنین توسعه دفاتر تسهیل‌گری جهت تعامل بیشتر با ساکنین و ارائه خدمات مشاوره‌ای و حمایت‌ها و تسهیلات لازم در امر نوسازی.

❖ ایجاد احساس تعلق و افزایش همبستگی اجتماعی از طریق حفظ و تقویت عناصر هویتی موجود در محلات و ارتقای کانون‌های محلی و ساماندهی آن‌ها.

❖ توانمندسازی اقتصادی ساکنین از طریق ارائه تسهیلات به کارآفرینان و توسعه حمل‌ونقل عمومی ارزان و همچنین توسعه مهارت‌های فردی و حمایت از مشاغل خانگی.

❖ بهبود وضعیت کالبدی محلات از طریق ساماندهی عرصه‌های عمومی و رعایت تناسبات بین توده و فضا و ساماندهی تأسیسات و تجهیزات شهری.

❖ ارتقاء وضعیت زیستی و بهداشتی محلات و بالا بردن سطح دسترسی ساکنین به خدمات موردنیاز از طریق رفع کمبود سرانه‌های کاربری و بهبود دسترسی به محلات مجاور جهت تأمین نیازهای اساسی

❖ ارتقای سطح مشارکت اهالی و شهروندان کامیاران و توافق جمعی از طریق افزایش مشارکت نهادهای مدنی و بخش خصوصی در برنامه‌ریزی، تصمیم‌سازی و تصمیم‌گیری در اجرا و پایش و ارزیابی طرح‌های توسعه و نیز همسویی برنامه‌های توسعه با نیازهای محلی مردم از طریق شناسایی مسائل و مشکلات مردم.

❖ ارتقای پاسخگویی و مسئولیت‌پذیری مدیران و مسئولین مدیریت شهری از طریق نظارت بر مدیریت محله به‌منظور عمل به وظایف خود به‌عنوان یک اصل و باور و همچنین انتقال نیازها و خواسته‌های اهالی محلات به مسئولان رده‌بالا

❖ ارتقای سطح قانون‌مداری در سطح شهر کامیاران از طریق برگزاری کلاس‌ها و جلسات و کارگاه‌هایی به‌منظور آشنایی مردم به قانون و ارتقای سطح میزان پایبندی اهالی محله به قوانین و مقررات وضع‌شده.

❖ ارتقای سطح عدالت‌محوری در شهر کامیاران از طریق توزیع بهینه امکانات و خدمات عمومی برابر و متوازن و متعادل به‌منظور دسترسی به فرصت‌های برابر و یکسان برای تمامی افراد و ساکنین محله.

تقدیر و تشکر

بنا به اظهار نویسنده مسئول، این مقاله حامی مالی نداشته است.

منابع

- امینی، میلاد؛ صارمی، حمیدرضا و قالیباف، محمدباقر. (۱۳۹۷). جایگاه حکمروایی شهری در فرآیند بافت فرسوده شهری در منطقه ۱۲ شهر تهران. *فصلنامه تحقیقات جغرافیایی*، ۲۰۲ - ۲۱۷. <https://doi.org/10.29252/geores.33.3.202>.
- حاتمی نژاد، حسین؛ بذرافکن، شهرام و آروین، محمود. (۱۳۹۶). تحلیل نقش الگوی حکمروایی خوب شهری در کاهش آسیب‌پذیری مسکن شهری در برابر زلزله. *مطالعات برنامه‌ریزی سکونتگاه‌های انسانی (چشم‌انداز جغرافیایی)*، ۵۹۹-۶۱۷.
- حکمت نیا، حسن. (۱۴۰۰). تحلیل اثرات مشارکت شهروندی بر مدیریت یکپارچه شهری با رویکرد حکمروایی خوب (مطالعه موردی: شهر یاسوج). *پژوهش‌های جغرافیای انسانی*، ۸۵۷-۸۷۱. DOI:10.22059/JHGR.2020.291671.1008027
- رحمانی فضلی، عبدالرضا؛ مظفر، صادقی و جهانبخش، علیپوریان. (۱۳۹۴). بنیان‌های نظری حکمروایی خوب در فرایند مدیریت روستایی نوین. *مدیریت شهری*، ۴۳ - ۵۳. DOI:20.1001.1.20087373.1396.8.4.6.0
- زیاری، کرامت اله؛ حیدری، اصغر؛ غنی زاده قاسم‌آبادی، هادی و ابادزی، نسرین. (۱۳۹۷). ارزیابی و اولویت‌بندی مؤلفه‌های زیست‌پذیری در شهر بم جغرافیای اجتماعی شهری، ۹۷-۱۰۵. DOI:20.1001.1.2345332.1399.8.2.6.3
- زنگی‌شاهی، سجاد، مجتبی رفیعیان، صفر قائد رحمتی، و ابوالفضل مشکینی. (۱۴۰۰). هم‌افزایی کنشگران بازآفرینی پایدار شهری با رویکرد حکمروایی ارتباطی - شبکه‌ای مطالعه موردی (ستاد بازآفرینی شهر کرمانشاه). *پژوهش‌های جغرافیای انسانی*، ۱۱۶۵-۱۱۹۰. DOI:10.22059/JHGR.2020.249755.1007617
- سرور، هوشنگ؛ امرایی، مهتاب؛ قربانی سپهر، آرش؛ و امینی بادامیار، شیرین. (۱۳۹۸). حکمروایی شایسته و بازآفرینی بافت‌های فرسوده شهری مورد: محله ۴ شهر آذرشهر. *توسعه فضاهای پیرا شهری*، ۷۱-۸۴. DOI:71-84. 20.1001.1.26764164.1398.1.2.6.8
- عظیمی آملی، جلال؛ و جمع دار، اکبر. (۱۳۹۵). بازآفرینی بافت‌های فرسوده شهری با تأکید بر الگوی حکمروایی خوب (نمونه موردی: محله ده ونک، منطقه ۳ تهران). *نشریه جغرافیا (برنامه‌ریزی منطقه‌ای)*، ۸۵-۹۹. DOI:10.29252/geores.33.3.202
- کاظمیان، غلامرضا؛ براری، احسان؛ شریف‌زاده، فتاح و قربانی زاده، وجه اله. (۱۴۰۰). مدل متناسب حکمروایی خوب شهری برای کلان‌شهرهای کشور و تحلیل یکپارچه وضعیت فعلی (مورد مطالعه: مشهد). *پژوهش و برنامه‌ریزی شهری*، ۵۵-۷۴. DOI:83.2501.1.24766631.1400.2.4.3.2
- مشکینی، ابوالفضل؛ پورموسوی، سید موسی؛ و مؤذن، سهراب. (۱۳۹۳). ارزیابی الگوی مدیریت محله مبتنی بر شاخص‌های حکمروایی مطلوب شهری مطالعه موردی: محله اوین. *مطالعات شهری*، ۳۱-۴۲. DOI:20.1001.1.24766631.1400.4.4.4.2
- هادوی، فرامرز؛ پوراحمد، احمد؛ کشاورز، مهناز؛ و علی‌اکبری، اسماعیل. (۱۳۹۶). بازآفرینی پایدار بافت‌های ناکارآمدی شهری مورد مطالعه (منطقه ۱۰ شهر تهران). *فصلنامه جغرافیایی آمایش محیط*، ۱۶۷-۱۹۴.
- هودسنی، هانیه. (۱۳۹۴). مدیریت بازآفرینی شهری با تأکید بر فرآیندهای حکمروایی محلی در شهر تهران. پایان‌نامه دکتری، استادان راهنما: دکتر مجتبی رفیعیان و محمدرضا پورجعفر، استاد مشاور: دکتر مظفر صرافی، دانشکده هنر و معماری دانشگاه تربیت مدرس.

References

- Abbott, J. (2016). *Sharing the City: Community Participation in Urban Management*. Routledge.
- Amini, M., Saremi, HR., & Ghalibaf, M. (2018). The Role of Urban Governance in the Urban Worn Texture Regeneration Process Case Study: District12 of Tehran. *Geographical Researchs Quarterly Journal*, 33 (3).202-217. <https://doi.org/10.29252/geores.33.3.202>. [in Persian].
- Azimi Amoli, J., & Jamdar, A. (2016). Regeneration of worn-out urban textures with Urban Good Governance Approach (Case Study: Deh-e- Vanak District). *Journal of Geography (Regional Planning)*, 1 (25), 85-99. <https://doi.org/10.29252/geores.33.3.202> [in Persian].

- Biswas, R., Jana, A., Arya, K., & Ramamritham, K. (2019). A good-governance framework for urban management. *Journal of Urban Management*, 4(8), 225-236. <https://doi.org/https://doi.org/10.1016/j.jum.2018.12.009>
- Chowdhury, M., & Aktaruzzaman, M. (2016). Citizen participation in urban local government: a case study of Kanaighat Paurashava in Bangladesh. *Commonwealth Journal of Local Governance*, 2(19), 119-134. <https://doi.org/http://dx.doi.org/10.5130/cjlg.v0i19.5451>
- Dean, R. J. (2018). Counter-Governance: Citizen Participation beyond Collaboration. *Politics and Governance*, 6(1), 180–188. <https://doi.org/DOI: 10.17645/pag.v6i1.1221>.
- Esmailpour, N., & Goodarzi, G. (2021). The model of good sustainable urban governance based on ESG concepts. *Journal of Urban Management and Energy Sustainability*, 3(1), 96-107. DOI: 10.22034/JUMES.2021.249506.
- Forouhar, A., & Hasankhani, M. (2018). Urban Renewal Mega Projects and Residents' Quality of Life: Evidence from Historical Religious Center of Mashhad Metropolis. *Journal of Urban Health: Bulletin of the New York Academy of Medicine*, 95(2), 232-244. <https://doi.org/10.1007/s11524-017-0224-4>.
- Gao, Z., Wang, S., & Gu, J. (2020). Public Participation in Smart-City Governance: A Qualitative Content Analysis of Public Comments in Urban China. *Sustainability*, 12(20), 8605. <https://doi.org/10.3390/su12208605>.
- Hadavi, F., Poorahmad, A., Keshavarz, M., & Ali Akbari, I. (2017). Analysis of sustainable regeneration urban distressed area, case study: (District 10, Tehran city). *Journal of Geography Environment Preparation*, 10 (37). 167-194, [in Persian].
- Hatami Nejad, H, Bazrafkan, S, Arvin, M. (2018). On the Analysis of the Role of Good Urban Governance Model in Reducing Urban Housing Vulnerability against Earthquake. *Journal of studies of Human Settlement Planning*, 12(3), 599-617, [in Persian].
- Hekmatnia, H. (2021). The analysis of citizen cooperation effects on urban management with the proper government approach (case study: Yasuj city). *Human Geography Research, Quarterly*, 53(3). 857-871. DOI:10.22059/JHGR.2020.291671.1008027 [in Persian].
- Hodsani, H. (2016). *Urban Regeneration Management with Emphasis on Local Governance Processes in Tehran*. Phd Thesis, Supervisor: Rafiyan, M, Purjafar, M, Faculty of Art and Architecture, Tarbiat Modares University, [in Persian].
- Hwang, U, & Woo, M. (2020). Analysis of Inter-Relationships between Urban Decline and Urban Sprawl in City-Regions of South Korea. *Sustainability*, 1656(12), 1-23. <https://doi.org/10.3390/su12041656>.
- Jin, E., Lee, W., & Kim, D. (2018). Does Resident Participation in an Urban Regeneration Project Improve Neighborhood Satisfaction: A Case Study of “Amichojang” in Busan, South Korea. *Sustainability*, 10(10), 3755. <https://doi.org/10.3390/su10103755>.
- Jin, E, Lee, W, Kim, D. (2018). Does Resident Participation in an Urban Regeneration Project Improve Neighborhood Satisfaction: A Case Study of “Amichojang” in Busan, South Korea. *Sustainability*, 10(10), 3755. <https://doi.org/10.3390/su10103755>.
- Kazemian, G. (2021). An introduction to the model of urban governance. *Journal of urban research*, 20(19) 5-7. DOI:83.2501.1.24766631.1400.2.4.3.2. [in Persian].
- LAP. (2017). Module 1 – good local governance, Centre of Expertise for Local Government Reform, 1, 1-13.
- Lo, C. (2018). Between Government and Governance: Opening the Black Box of the Transformation Thesis, 41(8), 650-656. <https://doi.org/https://doi.org/10.1080/01900692.2017.1295261>.
- Mareeva, V., Ahmad, A., Ferwati, M. S., & Garba, Sh. B. (2022). Sustainable Urban Regeneration of Blighted Neighborhoods: The Case of Al Ghanim Neighborhood, Doha, Qatar. *Sustainability*, 14(12), 6963. <https://doi.org/10.3390/su14126963>.
- Mensah, C., Andres, L., Baidoo, P., Eshun, J., & Antwi, K. (2017). Community Participation in

- Urban Planning: The Case of Managing Green Spaces in Kumasi, Ghana. *Urban Forum*, (28), 125–141. <https://doi.org/https://doi.org/10.1007/s12132-016-9295-7>.
- Meshkini, A., Pourmousavi, S.M., & Muazzen, S., (2014). Evaluation of neighborhood management model based on indicators of good urban governance Case study: Evin Neighborhood. *Motaleate Shahri*, Tehran, 2 (6). 31-42. DOI:20.1001.1.24766631.1400.4.4.4.2. [in Persian].
- Meyer, N, Auriacombe, C. (2019). Good Urban Governance and City Resilience: An Afrocentric Approach to Sustainable Development. *Sustainability*, 11(19), 5514. <https://doi.org/10.3390/su11195514>.
- Mushkani, R., & Ono, H. (2022). Urban planning, political system, and public participation in a century of urbanization: Kabul, Afghanistan. *Cogent Social Sciences*, 8(1), 2045452. <https://doi.org/10.1080/23311886.2022.2045452>.
- Ostad-Ali-Askari, K., Gholami, H., Dehghan, S., & Ghane, M. (2021). The Role of Public Participation in Promoting Urban Planning. *American Journal of Engineering and Applied Sciences*, 14(2), 177-184. <https://doi.org/10.3844/ajeassp.2021.177.184>.
- Pierre, J. (2014). Can urban regime travel in time and space? Urban regime theory, urban governance theory, and comparative urban politics. *Urban affairs review*, 8 (50), 864 – 889. <https://doi.org/10.1177/1078087413518175>.
- Poza-Vilches, M., Gutiérrez-Pérez, J., López-Alcarria, A. (2019). *Participation and Sustainable Development*. Education Reference Module Humanities and Social Sciences: Springer, <https://doi.org/10.1007/978-3-319-63951-2>.
- Rahmani Fazli, A, Muzaffar, S, Jahanbakhsh, A. (2015). modern the in governance good of basis Theoretical rural management. *Urban Management*, 14 (38), 43-53. DOI:20.1001.1.20087373.1396.8.4.6.0 [in Persian].
- Roberts, P. (2000). The evolution. definition and purpose of urban regeneration, in P. Robert and F. Syke (eds). *Urban regeneration, a handbook*. british urban regeneration association, SAGE publications, London, 9-36.
- Sarvar, H., Amarayi, M., Ghorbani Sepehr, A., & Amini Badamyar, S. (2021). Good Governance and Revival of Urban Decay Textures (Case Study: Azarshahr District 4). *Journal of Urban Peripheral Development*, 1 (2). DOI:71-84. 20.1001.1.26764164.1398.1.2.6.8. [in Persian].
- Seyedalhosseini, S. (2016). Evaluating the Performance of Municipality in Terms of Good Urban Governance (Case Study: District 1 and 3 of Zahedan City). *Asian Social Science*, 12(9), 77. DOI:10.5539/ass.v12n9p77
- Simwanda, M, Ranagalage, M, Estoque, R, Murayama, Y. (2019). Spatial Analysis of Surface Urban Heat Islands in Four Rapidly Growing African Cities. *Remote Sensing*, 11(14). 1-20. <https://doi.org/10.3390/rs11141645>.
- Siyum, B. (2022). Practice and challenge of urban land governance: an empirical study in Tigray, East Africa. *Journal of Management and Governance*, 3(16). 1-20. DOI: 10.1007/s10997-022-09635-8.
- Toolis, E. (2017). Theorizing critical placemaking as a tool for reclaiming public space. *American journal of community psychology*, 1(59), 184-199. DOI:10.1002/ajcp.12118.
- Torfin, J. (2012). *Interactive governance: advancing the paradigm*. Oxford university press on demand.
- Undp. (2000). *Characteristics of good Governance*. The urban Governance initiative (Unated nations Development Program) (TUGI). www.tugi.org.
- UN-Habitat. (2021). *Cities of Opportunities: Connecting Culture and Innovation*.
- Woo Kim, H., McCarty, D., & Lee, J. (2020). Enhancing Sustainable Urban Regeneration through Smart Technologies: An Assessment of Local Urban Regeneration Strategic Plans in Korea, 12(6868). 1-23. <https://doi.org/doi:10.3390/su12176868>.

- Wu, Z., Zhang, D., Li, S., Fei, J., Chen, Ch., Tian, B., & Antwi-Afari, M. (2022). Visualizing and Understanding Shrinking Cities and Towns (SCT) Research: A Network Analysis. *International Journal of Environmental Research and Public Health*, 19(18). 11475. <https://doi.org/10.3390/ijerph191811475>.
- Zangisheieh, S, Rafiean, M, Ghaedrahmati, S, Meshkini, A. (2021). Communicative Planning Governance Network sustainable regeneration slum textures (case study: Kermanshah city). *Human Geography Research, Quarterly*, 53(4), 1165-1190. DOI: [10.22059/JHGR.2020.249755.1007617](https://doi.org/10.22059/JHGR.2020.249755.1007617). [in Persian].
- Ziari, K., Heydari, A., Ghanizadeh, H., Abazari, N. (2018). Evaluation and prioritization of biocompatibility components in Bam city. *Journal of urban Social Geography*, (12), 105-120. DOI: [20.1001.1.2345332.1399.8.2.6.3](https://doi.org/10.2345332.1399.8.2.6.3) [in Persian].
- Zientara, P., Zamojska, A., & Cirella, G. (2021). Participatory urban governance: Multilevel study. 15(2), 1-23. <https://doi.org/10.1371/journal.pone.0229095>.