




Selective Migration in Iran: Patterns and Differences

Rasoul Sadeghi¹, Mahjoube AmaniChakani²✉ 

1. Department of Demography, University of Tehran, Tehran, Iran

Email: rassadeghi@ut.ac.ir

2. (Corresponding Author) Department of Demography, University of Tehran, Tehran, Iran

Email: mahjoobeamani@ut.ac.ir

Article Info

Article type:
Research Article

Article History:

Received:

19 July 2022

Received in revised form:

25 October 2022

Accepted:

5 November 2022

Keywords:

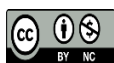
Selective Migration,
Migration Intensity,
Migration Peak,
Development, Internal
Migration.

ABSTRACT

Migration is a selective event, and migrants are not a random sample of the origin population. This is the issue that this article deals with using the micro-level data of the population and housing censuses of 2011 and 2016 in the framework of indicators such as migration intensity and age at migration peak. Among the various theories proposed in this regard, an attempt has been made to examine the assumptions of the theories related to the life cycle, introducing immediate determinants to demonstrate the effects of those determinants on migration patterns in different societies. The theory of proximate determinants of migration emphasizes the factors such as marriage, beginning and end of education, and entering the labor market, which causes a change in a person's status at different stages of life, on migration selectivity. The study's results showed that in the decade of 2006-2016, we faced age delay (especially for men) and less migration intensity at its peak. Also, the results showed that migration intensity in all ages was higher in more developed provinces than in other provinces and urban areas than in rural areas. In addition, the results showed that the highest migration intensity was among young people, men, married people, and university graduates. From 2011 to 2016, compared to the period of 2006-2011, gender differences in migration have decreased, and on the contrary, the probability of migration of people with a university education has increased. Therefore, life cycle factors and life transitions are consistent with the intensity of migration.

Cite this article: Sadeghi., R., & Amani, M. (2023). Selective Migration in Iran: Patterns and Differences. *Human Geography Research Quarterly*, 55 (4), 139-153.

<http://doi.org/10.22059/JHGR.2022.344373.1008515>



© The Author(s).

Publisher: University of Tehran Press

Extended Abstract

Introduction

On average, one million people have migrated and moved within the country in recent decades in Iran. Changing the pattern of rural-to-urban migration to inter-urban migration, increasing migration in geographical distances, increasing the share and participation of women in migration flows, regional inequalities, and increasing the emigration flows from the east and west to the central parts of the country, are the most important features of recent internal migration in Iran. Migration and internal displacements occur in response to various factors with different effectiveness. Based on the life course approach, migration depends on individual characteristics and includes diverse target groups. Migration is strongly linked to an individual's passage through life course stages. The increase in migration in some periods of the life cycle affects migration selectivity. For example, people who are of the age to enter work or get married are more likely to leave home and migrate. In this regard, the article uses micro-census data from 2011 and 2016 and the indicators, such as migration intensity and age at migration peak, to examine migration in Iran.

Methodology

In this research, the secondary analysis of individual data of a two percent sample of Iran's population and housing censuses in the years 2011 and 2016 has been used. Four independent variables of age, gender, education, and marital status were used to examine migration selectivity. Two indicators of migration intensity and age profiles were calculated as dependent variables. Excel and SPSS software were used for data analysis. Using logistic regression, we investigated the effect of independent variables on the probability of migration during 2006-2016.

Results and discussion

The results of the study showed that in the recent decade, the highest inter-provincial migration intensity was related to Alborz and Semnan provinces, and the lowest values were related to Sistan and Baluchistan, Kerman, and West Azerbaijan provinces. The migration peak age was 24

years in 2011. The provincial differences in the peak age of migration varied from 21 years in Ardabil and Hamadan provinces to 31 years in Ilam and Lorestan provinces in 2011. The migration peak age increased to 28 years in 2016. Provincial differences in the migration peak age varied from 21 years in Qom province to 36 years in Illam province in 2016. The highest migration intensity at peak age was found in Bushehr and Semnan provinces in 2011 and Semnan and Alborz provinces in 2016. Therefore, in the transition stage to adulthood, people are in the healthiest state of life and can migrate and move more efficiently. Thus, the study's results showed that in the decade 2006-2016, we faced age delay (especially for men) and less migration intensity at its peak. A postponement of migration to older ages is consistent with a progressive delay in transitioning to adult roles later in life for both males and females. Migration in Asian countries is concentrated in the early 20s of life, while in Europe and North America, the peak of migration is at older ages, and its scope is more scattered.

Based on the results, from 2011 to 2016 compared to the period of 2006-2011, gender differences in migration decreased. Of course, the results showed that men and women have different migration behaviors and reasons. Male migration age patterns are shaped by military service and employed-related moves, whereas females migrate for family- and education-related reasons. Therefore, migration is a gender construct and the role of women should be investigated in migration studies. Also, the results of the study indicated that the probability of migration of people with a university education has increased in recent years. As Bernard et al. (2018), stated there are several paths and channels through which education is related to migration: First, education facilitates migration by reducing costs and barriers to movement. Second, migration can allow migrants to acquire new skills through education. Hence, a significant number of young people migrate for further education. Finally, through migration, the distribution of human capital can change the share and composition of knowledge and skills in both origin and destination regions.

Also, the results showed that the migration intensity among ever-married people is higher than among never-married people. Therefore, marital status is another factor affecting migration and decisions. Bernard et al. (2018) showed that family formation and marriage, which is one of the stages of transition to adulthood, affect migration patterns.

Therefore, the most significant migration intensity has been among young people, men, married people, and university graduates. In addition, the results showed that migration intensity of all ages is higher in more developed provinces than in other provinces and urban areas than in rural areas.

Conclusion

In general, it can be concluded that from 2011 to 2016, compared to the period of 2006-2011, gender differences in migration decreased. On the contrary, the probability of migration of people with a university education has increased. Therefore, in some life cycle periods, the migration reaches its peak. Hence, life cycle and life transition

factors are consistent with the migration intensity. Thus, migration is a selective process, and it can have different consequences for the origins and destinations of migration. As a result, it is essential to pay attention to the dimensions of migration selectivity in policy-making.

Funding

There is no funding support.

Authors' Contribution

Authors contributed equally to the conceptualization and writing of the article. All of the authors approved the content of the manuscript and agreed on all aspects of the work declaration of competing interest none.

Conflict of Interest

Authors declared no conflict of interest.

Acknowledgments

We are grateful to all the scientific consultants of this paper.

مهاجرت گزینشی در ایران: الگوها و تفاوت‌ها

رسول صادقی^۱، محجوبه امانی^۲

۱- گروه جمعیت‌شناسی، دانشکده علوم اجتماعی، دانشگاه تهران، تهران، رایانامه: rassadeghi@ut.ac.ir
۲- نویسنده مسئول، گروه جمعیت‌شناسی، دانشکده علوم اجتماعی، دانشگاه تهران، تهران، رایانامه: mahjoobeamani@ut.ac.ir

اطلاعات مقاله

چکیده

نوع مقاله:

مقاله پژوهشی

تاریخ دریافت:

۱۴۰۱/۰۵/۰۴

تاریخ بازنگری:

۱۴۰۱/۰۸/۰۱

تاریخ پذیرش:

۱۴۰۱/۰۸/۰۳

واژگان کلیدی:

اوج مهاجرت،
توسعه یافتگی، شدت
مهاجرت، مهاجرت
گزینشی،
مهاجرت داخلی.

مهاجرت رخدادی گزینشی است و مهاجران نمونه تصادفی از جمعیت مبدأ نیستند. این موضوعی است که این مقاله با استفاده از داده‌های سطح خرد سرشماریهای نفوس و مسکن ۱۳۹۰ و ۱۳۹۵ در چارچوب شاخص‌هایی نظیر شدت مهاجرت و سن در اوج مهاجرت به آن می‌پردازد. از میان نظریات مطرح‌شده در این باره، تلاش شده تا مفروضات نظریات مرتبط با چرخه عمر و زندگی که با وارد کردن تعیین‌کننده‌های بلافصل سعی در نشان دادن اثرات این تعیین‌کننده‌ها در مشخص کردن الگوهای مهاجرتی در جوامع مختلف دارند مورد بررسی قرار گیرند. نظریه تعیین‌کننده‌های بلافصل مهاجرت بر اثرگذاری برخی عوامل تغییر یابنده در زندگی فرد مانند ازدواج، شروع و پایان تحصیلات، و ورود به بازار کار که موجب تغییر وضعیت فرد در مراحل مختلف زندگی می‌شوند، بر گزینشی بودن فرایند مهاجرت تأکید دارد. نتایج بررسی نشان داد که در دهه ۹۵-۱۳۸۵ با تأخیر سنی (به‌ویژه برای مردان) و شدت کمتر مهاجرت در نقاط اوج آن روبرو بوده‌ایم. همچنین، نتایج نشان داد که شدت مهاجرت در تمام سنین در استان‌های بیشتر توسعه‌یافته بیشتر از سایر استان‌ها و در مناطق شهری بیشتر از مناطق روستایی بوده است. بعلاوه، بیشترین شدت مهاجرت در میان جوانان، مردان، افراد متأهل، و تحصیل‌کردگان دانشگاهی بوده است. در دوره ۹۵-۱۳۹۰ در مقایسه با دوره ۹۰-۱۳۸۵، تفاوت‌های جنسیتی مهاجرت کاهش یافته و احتمال مهاجرت افراد با تحصیلات دانشگاهی افزایش یافته است. از این رو، عوامل چرخه عمر و گذارهای زندگی با شدت مهاجرت هم‌خوانی داشته و در برخی دوره‌های چرخه زندگی مهاجرت به اوج خود می‌رسد.

استناد: صادقی، رسول و امانی محجوبه، (۱۴۰۲). مهاجرت گزینشی در ایران: الگوها و تفاوت‌ها. فصلنامه پژوهش‌های جغرافیای انسانی، ۵۵ (۴)، ۱۵۳-۱۳۹.

<http://doi.org/10.22059/JHGR.2022.344373.1008515>

ناشر: مؤسسه انتشارات دانشگاه تهران

© نویسندگان



مقدمه

در نیم‌قرن اخیر به‌طور متوسط سالانه یک‌میلیون نفر در داخل کشور در دهه‌های اخیر مهاجرت کرده‌اند. تغییر الگوی مهاجرتی از روستا به شهر به مهاجرت‌های بین‌شهری، افزایش مهاجرت‌های بین شهرستانی و بین استانی، افزایش سهم و مشارکت زنان در جریانات مهاجرتی، نابرابری‌های منطقه‌ای و افزایش جریان مهاجر فرستی از شرق و غرب کشور به سمت مرکز، از ابعاد و الگوهای در حال تغییر جریان مهاجرت‌های داخلی در ایران است (صادقی و همکاران، ۲۰۲۰: ۳۱۳). مهاجرت به دلیل ماهیت تکرارشونده و وابسته بودن به ویژگی‌های فردی در بازه‌های زمانی مختلف دربرگیرنده گروه‌های هدف متنوعی است. این عامل که در حال حاضر به یکی از مهم‌ترین عوامل پویایی‌های جمعیت تبدیل شده است در ارتباط نزدیکی با ویژگی‌های اجتماعی و اقتصادی افراد نیز قرار دارد. افزایش تمایل به مهاجرت در برخی دوره‌های چرخه زندگی در گزینشی بودن آن اثرگذار است. به‌طور مثال افرادی که در سنین ورود به بازار کار و یا ازدواج هستند، تمایل بیشتری به ترک خانه و مهاجرت دارند. درعین‌حال، هر یک از رخدادهای زندگی در سنین نسبتاً مشخصی رخ می‌دهند و این موضوع در شکل‌دهی منحنی سنی مهاجرت که نشان‌دهنده گزینش سنی مهاجران است اهمیت می‌یابد (Lee, 1966:55). در مرحله گذار به بزرگسالی، مردم در سالم‌ترین وضعیت زندگی قرار دارند و بنابراین قادر به مهاجرت و جابجایی بیشتر و راحت‌تری هستند (ویکس، ۱۳۹۴: ۳۰۳). مهاجرت در کشورهای آسیایی در اوایل دهه ۲۰ زندگی متمرکز است، درحالی‌که در اروپا و آمریکای شمالی اوج مهاجرت در سنین بالاتر قرار دارد و دامنه آن نیز پراکنده‌تر است (Bell & Muhidin., 2009:10).

در ارتباط با بررسی گزینشی بودن فرایند مهاجرت مطالعات محدودی در ایران صورت گرفته است و عمده آثار بر جریان‌های مهاجرتی به‌خصوص مهاجرت‌های روستا شهری و جابجایی‌های بین استانی تمرکز داشته‌اند که به شکل ویژه‌ای مرتبط با میزان توسعه‌یافتگی مبدأ و مقصد است و در برخی موارد به در نظر گرفتن مؤلفه‌هایی همچون جنسیت و اشتغال اکتفا شده است. در تلاش‌های متأخر (صادقی و شکرانی، ۱۳۹۵: ۲۴۹)، از برخی شاخص‌ها و مدل‌های تبیین‌کننده مهاجرت داخلی همچون شدت مهاجرت، اثربخشی و پیوستگی مهاجرت کمک گرفته شده است اما چارچوب و نتایج اصلی همچنان بر سطح توسعه تأکید دارند. زندگی و همکاران (۱۳۹۸: ۱۳۲-۱۳۱) نیز با استفاده از مدل‌های چند نمایی و توابع ریاضی سعی در نشان دادن الگوهای سنی مهاجرت داشته‌اند. نتایج این مطالعه با استفاده از مدل هفت پارامتری، الگوی سنی مهاجران در دوره سرشماری ۱۳۹۵-۱۳۹۰ را شبیه به مدل استاندارد و از نوع جوان‌گزین دانسته است که عوامل اقتصادی و تحصیلات به‌ویژه در زنان نقش مهمی در این الگو دارد. صادقی و همکاران (۲۰۲۰: ۳۱۴) به بررسی شدت و الگوهای فضایی جابجایی جمعیت در سرشماری‌های اخیر کشور پرداخته است اما تمرکز اصلی آن بر اثرات بازتوزیع جمعیت می‌باشد. نتایج این مطالعه نشان داد که به‌طور تقریبی در سال‌های اخیر حدود ۱۲ درصد جمعیت به تغییر مکان خود دست‌زده‌اند که از میانگین آسیایی (۱۷ درصد) و جهانی (۲۱ درصد) پایین‌تر است. روند انتخابی و گزینشی مشاهده‌شده در این بررسی نشان می‌دهد که عمده مهاجران مرد و در گروه‌های سنی جوان هستند.

مطالعه مهاجرت داخلی کشورهای آسیایی که توسط گروه محققان پروژه IMAGE^۱ صورت گرفته و در کتابی با عنوان «مهاجرت داخلی در کشورهای آسیایی: یک مقایسه بین‌المللی» در سال ۲۰۲۰ به چاپ رسیده، به‌طور ویژه الگوهای فضایی مهاجرت در ۱۵ کشور آسیایی را بررسی کرده است. به‌طور ویژه در این مطالعه الگوهای سنی مهاجرت‌های داخلی موردبررسی قرار گرفته است. در مطالعه Castro و Rogers (۱۹۸۱) اشاره شده است، قرارگیری اوج میزان‌های مهاجرتی

در نزدیکی دوران جوانی به معنای بیشتر تجربه کردن مهاجرت توسط جوان‌هاست. مطالعه این گروه نشان داده است علاوه بر اینکه اوج مهاجرت در آسیا زودتر رخ می‌دهد آن در بازه سنی باریک‌تری نسبت به سایر قاره‌های جهان متمرکز است.

مطالعه مربوط به پورتوریکو نشان می‌دهد که مهاجران نسبت به افراد غیر مهاجر عموماً در سنین جوانی و بزرگ‌سالی و با درصد بیشتری زن بوده‌اند. همچنین افرادی که در فواصل کوتاه‌تر مهاجرت کرده‌اند شباهت‌های بیشتری به جمعیت غیر مهاجر و ساکن داشته‌اند (Boswell, 1977). بررسی نتایج مطالعات حاصل از سرشماری ۲۰۱۰ روسیه نیز نشان می‌دهد که اوج مهاجرتی در سنین ۱۵ تا ۱۹ سالگی که مصادف با آغاز تحصیلات تکمیلی است اتفاق می‌افتد. تمرکز مراکز آموزش عالی در شهرهای بزرگ این کشور، جریان‌های مهاجرتی سنین اشاره‌شده را به سوی کلان‌شهرها هدایت کرده است (Karachurina & Mkrtchyan, 2020: 428).

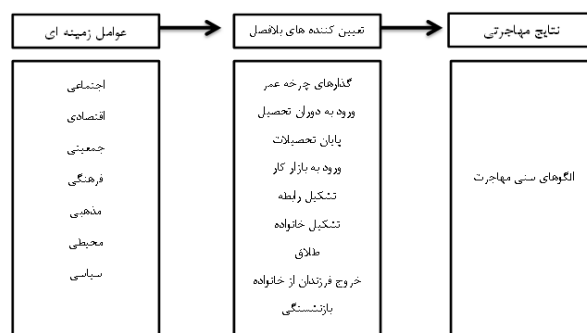
از سوی دیگر، مهاجرت سازه‌ای جنسیتی است. زنان در مطالعات مهاجرت نادیده گرفته می‌شدند و مشارکت اقتصادی اجتماعی آن‌ها نه تنها در مهاجرت بلکه به طور کل، به حساب نمی‌آمد. در این مطالعات مهاجران اغلب مرد در نظر گرفته شده و زنان به عنوان همسر و یا فرزند، مهاجران تبعی فرض می‌شدند؛ اما زنان و مردان رفتارهای مهاجرتی متفاوتی از خود نشان می‌دهند. فرصت‌ها و چالش‌های پیش‌روی زنان و مردان در مهاجرت متفاوت است و به مرور مفهوم زنانه شدن مهاجرت^۱ در مطالعات مهاجرتی مطرح شد (Caritas Internationals Working Document: 2012). همچنین مهاجرت به شدت تحت تأثیر سطح تحصیلات، به عنوان عاملی تغییرپذیر در طول زمان قرار دارد. در طول انتقال تحصیلی، اثر تحصیلات بر جابجایی‌ها کاهش می‌یابد و در این مرحله عنصر اثرگذار و تمایز بخش تحصیلات دانشگاهی است. این تمایزات و تغییرات در اثرگذاری تحصیلات نقش مهمی در شکل‌دهی مشخصات سنی مهاجرت به‌ویژه در کشورهای پیشرفته ایفا می‌کنند. در واقع تحصیلات یکی از عناصر چهارگانه اصلی گذار به بزرگ‌سالی، یعنی جایی که مهاجرت در اوج خود قرار می‌گیرد، است. چندین مسیر و کانال وجود دارند که از طریق آن مهاجرت، هم در داخل و هم در بین کشورها با تحصیلات در ارتباط است: نخست؛ تحصیلات، با کاهش هزینه‌ها و موانع برای حرکت و افزایش درآمدهای اقتصادی، باعث تسهیل مهاجرت می‌شود. دوم؛ نقل مکان از مبدأ می‌تواند فرصتی را برای مهاجران فراهم کند تا مهارت‌های جدیدی را از طریق تحصیل کسب کنند، از این‌رو، در برخی از کشورها میزان قابل توجهی از جوانان برای ادامه تحصیل مهاجرت می‌کنند. در نهایت، از طریق مهاجرت، توزیع سرمایه انسانی می‌تواند سهم و ترکیب دانش و مهارت‌ها را در هر دو منطقه مبدأ و مقصد تغییر دهد (Bernard, 2018: 35-36).

وضعیت تأهل، نیز از عوامل دیگری است که بر فرایند مهاجرت و تصمیم‌گیری‌های مهاجرتی اثرگذار است. در همین مطالعه Bernard نشان داد که تأثیر تشکیل خانواده و ازدواج که یکی از مراحل گذار به بزرگ‌سالی محسوب می‌شود بر الگوهای مهاجرت اثرگذار است. در مهاجرت‌های خانوادگی علاوه بر چرخه زندگی خانواده می‌توان به وابستگی‌های خانوادگی^۲ اشاره کرد که عمدتاً منجر به مهاجرت تبعی زنان متأهل می‌شود. از این‌رو، مهاجرت رخدادی گزینشی است و مهاجران نمونه تصادفی از جمعیت مبدأ نیستند. این موضوعی است که این مقاله با استفاده از داده‌های سطح خرد سرشماری‌های نفوس و مسکن ۱۳۹۰ و ۱۳۹۵ در چارچوب شاخص‌هایی نظیر شدت مهاجرت و سن در اوج مهاجرت به آن می‌پردازد.

مبانی نظری

مهاجرت و جابجایی‌های داخلی در پاسخ به دامنه گسترده‌ای از عوامل با اثربخشی‌های متفاوت رخ می‌دهد (Parnwell, 1993). هر نوع جابجایی و مهاجرتی فارغ از فاصله و میزان دشواری آن، دربرگیرنده عواملی مرتبط با مقصد، مبدأ و موانع پیش روی فرد مهاجر است. لی (۱۹۶۶) در نظریه جاذبه و دافعه مهاجرت، بیان می‌کند که برخی از عوامل مهاجرت در مبدأ و مقصد ثابت و برخی با توجه به موقعیت فرد در چرخه عمر به‌ویژه در مراحل گذار و تغییر، کمتر ثابت بوده‌اند. با توجه به این موضوع می‌توان گفت تصمیم به مهاجرت در همه افراد به‌طور منطقی و عقلایی صورت نمی‌گیرد؛ در اکثر موارد کودکان به دلیل نیاز به مراقبت و زنان با توجه به موقعیت زناشویی و خانواده مهاجران تبعی برشمرده می‌شوند که تنها دو عامل فردی سن و جنس در تصمیم آن‌ها تأثیرگذار بوده است. تحصیل، ورود به بازار کار و بازنشستگی از جمله عواملی هستند که با تغییر سن و جایگاه فرد در چرخه عمر موجب رفتارهای مهاجرتی منفردتر می‌شوند. وضعیت زناشویی از جمله ازدواج، طلاق و فوت همسر نیز به طریق مشابه بر تصمیم‌گیری‌های مهاجرتی اثرگذار است.

با توجه به اینکه در این مطالعه تلاش شده است تا به الگوهایی جامع از سطوح جابجایی افراد بر اساس ویژگی‌های فردی مانند سن در کنار دیگر عوامل زمینه‌ای همچون محل سکونت فرد دست یابیم، به نظر می‌رسد رویکرد دوره زندگی که دربرگیرنده ابعاد گسترده‌تری از ویژگی‌های فردی و اجتماعی، مناسب باشد. این رویکرد به بررسی مسیر زندگی افراد با هدف توصیف حرکت و گذار فرد بین وضعیت‌های مختلف می‌پردازد. درعین حال سیر زندگی در جامعه در نظر گرفته شده و از نیروهای تاریخی و زمینه‌ای غافل نشده است که چهار عامل اصلی تعیین‌کننده شکل چرخه زندگی فرد را اختیار فرد، روابط اجتماعی، زمینه تاریخی و جغرافیایی و زمان وقایع زندگی می‌دانند که یکی از ابعاد مهم این تحقیق مورد آخر یعنی زمان وقایع زندگی است. پس در مجموع، مزیت و وجه تمایز این رویکرد در نظر گرفتن ویژگی‌های فردی در گرایانه و پویایی رویدادها در زندگی بشر است که در دیدگاه‌های اخیر بر عوامل انسانی تأکید بیشتری شده است (Kulu & Milewski, 2007:569). از این رو، چارچوب نظری این مطالعه، مبتنی بر مدل نظری ارائه شده توسط برنارد (2014:217) است. این مدل نشان‌دهنده عوامل زمینه‌ای و تعیین‌کننده‌های بلافصل مهاجرت است و از نظریه تعیین‌کننده‌های بلافصل باروری بونگارتس (1978) مدلی را اقتباس شده است تا ارتباط مراحل گذارهای چرخه عمر از طریق متغیرهای میانی و زمان رخداد مهاجرت سنجیده شود.



شکل ۱. عوامل زمینه‌ای و تعیین‌کننده‌های بلافصل الگوهای سنی مهاجرت

منبع: (برنارد و همکاران، ۲۰۱۴)

بدین ترتیب، مهاجرت پدیده‌ای سن محور است، به طوری که جوانان بیشترین مهاجرت و جابجایی را تجربه می‌کنند.

تمایل به مهاجرت معمولاً در سنین جوانی به اوج می‌رسد و پس‌از آن به‌طور پیوسته کاهش می‌یابد. تشکیل خانواده، مالکیت خانه و سیاست‌های اقتصادی از عوامل مهم دیگری هستند که بر ارتباط گزینش سنی مهاجران و چرخه زندگی اثرگذار دانسته شده‌اند (Hassan and et al., 1966:73; Bernard, 2016:128).

روش پژوهش

در پژوهش پیش‌رو با توجه به ماهیت و حیطه موضوعی، از روش توصیفی - تحلیلی مبتنی بر تحلیل ثانویه داده‌های فردی نمونه دو درصدی سرشماری‌های عمومی نفوس و مسکن ایران در سال‌های ۱۳۹۰ و ۱۳۹۵ استفاده شده است. جامعه آماری شامل همه استان‌ها و شهرستان‌های کشور طی سرشماری‌های مذکور است. در این مطالعه از چهار متغیر سن، جنسیت، تحصیلات و وضعیت زناشویی، به‌منظور نشان دادن گزینش مهاجران استفاده شده است. سن به‌صورت سنین منفرد و گروه‌های سنی ۵ ساله موردبررسی قرار گرفته است. جنسیت در دو مقوله مرد و زن، سطح تحصیلات در پنج گروه؛ ۱- بی‌سواد، ۲- ابتدایی، ۳- راهنمایی، ۴- متوسطه و دیپلم، و ۵- تحصیلات دانشگاهی موردبررسی قرار گرفت. همچنین وضعیت زناشویی در دو مقوله حداقل یک‌بار ازدواج کرده و هرگز ازدواج‌نکرده طبقه‌بندی شد. دو شاخص نشان‌دهنده شدت مهاجرت یعنی CMI^۱ و مشخصه‌های سنی مهاجرت^۲ موردمحاسبه قرار گرفتند. شاخص CMI که اولین بار توسط Keilman و Imhoff (۱۹۹۱) به‌کاربرده شد، به‌صورت تقسیم تعداد مهاجران (M) در دوره‌ای مشخص بر جمعیت در معرض (PAR)^۳ محاسبه می‌شود:

$$CMI = \left(\frac{M}{PAR} \right) \times 100 \quad (۱)$$

این شاخص برای سنین منفرد و گروه‌های سنی نیز محاسبه شد و شدت جابجایی‌های سن ویژه^۴ به دست آمد. از این‌رو، شدت‌های مهاجرت سن ویژه^۵ (ASMI^s) یا مشخصه‌های سنی مهاجرت از طریق احتمالات مهاجرت بر اساس سن محاسبه می‌گردد که احتمال مهاجرت بر اساس یک سن مشخص مثلاً x به‌عنوان میزان مهاجران آن سن و جمعیت در معرض همان سن، به‌صورت زیر، محاسبه می‌شود:

$$MP_x = \left(\frac{M_x}{PAR_x} \right) \times 100 \quad (۲)$$

برای تجزیه و تحلیل داده‌ها از نرم‌افزارهای Excel و SPSS استفاده شد. با استفاده از داده‌های سطح خرد و آزمون رگرسیون لجستیک به بررسی میزان اثرگذاری متغیرهای مستقل بر احتمال مهاجرت و جابجایی پرداختیم. در تحلیل رگرسیونی انجام‌شده در این تحقیق، از مدل دومی به‌منظور واردکردن دو عامل محل سکونت و سطح توسعه‌یافتگی استان محل سکونت بر اساس نمرات شاخص توسعه انسانی استان‌ها (افقه و همکاران، ۱۳۹۹: ۱۰۴) به‌عنوان متغیرهای کنترل استفاده شده است که در آن‌ها استان‌ها به سه دسته کمتر توسعه‌یافته، با سطح توسعه‌یافتگی متوسط و کمتر توسعه‌یافته گروه‌بندی شده‌اند تا روابط بین متغیرها در بسترهای مختلف توسعه‌ای سنجیده شوند.

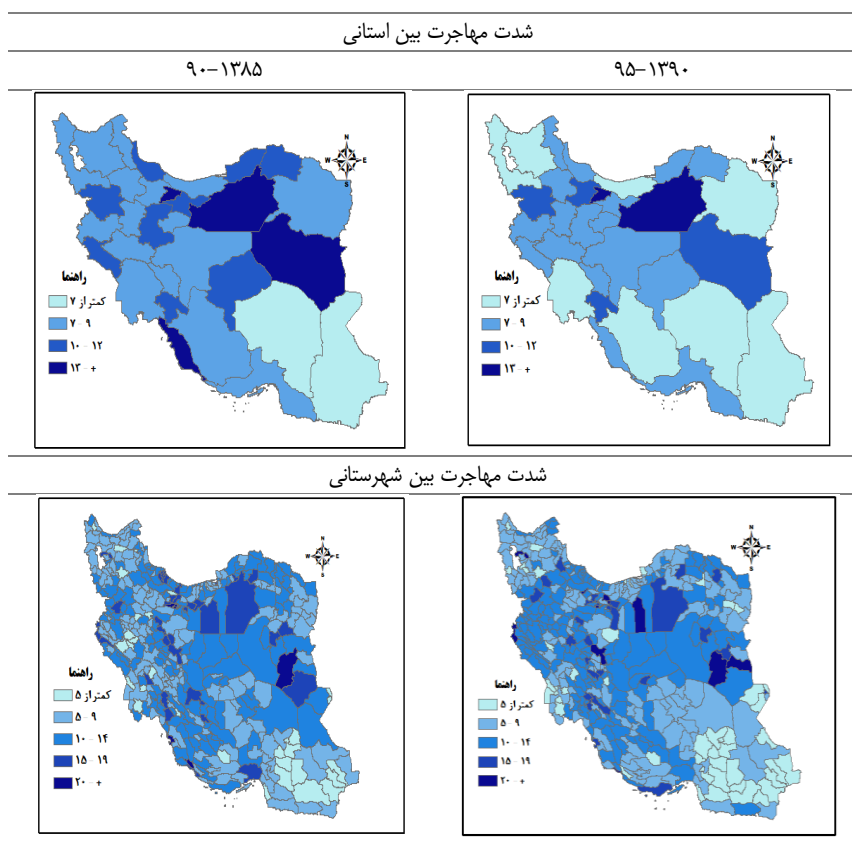
1. Crude migration intensity
2. Migration age profile
3. Population at risk
4. Age-specific movement intensities
5. Age-Specific migration intensities

یافته‌ها

شدت مهاجرت‌های بین استانی و بین شهرستانی

شدت مهاجرت در واقع بیانگر شدت و میزان جابجایی‌های جمعیت در بین مناطق مختلف یک کشور است. شدت مهاجرت، گرایش کلی به مهاجرت یک جمعیت را نشان می‌دهد و نسبت به مقیاس فضایی که مهاجرت در آن ثبت می‌شود بسیار حساس است. به بیان دیگر، احتمال حرکت و مهاجرت با اندازه واحدهای جغرافیایی که مهاجرت در آن‌ها اندازه‌گیری می‌شود، رابطه معکوس دارد. از این رو، مقادیر به دست آمده برای این شاخص در واحدهای جغرافیایی کوچک‌تر (نظیر شهرستان) بیشتر از واحدهای جغرافیایی بزرگ‌تر (نظیر استان) است. نتایج در نقشه ۲ نشان داد که در دهه اخیر بیشترین شدت خام مهاجرت بین استانی مربوط به استان‌های البرز و سمنان بوده است و کمترین مقدار آن به استان‌های سیستان و بلوچستان، کرمان و آذربایجان غربی تعلق داشته است.

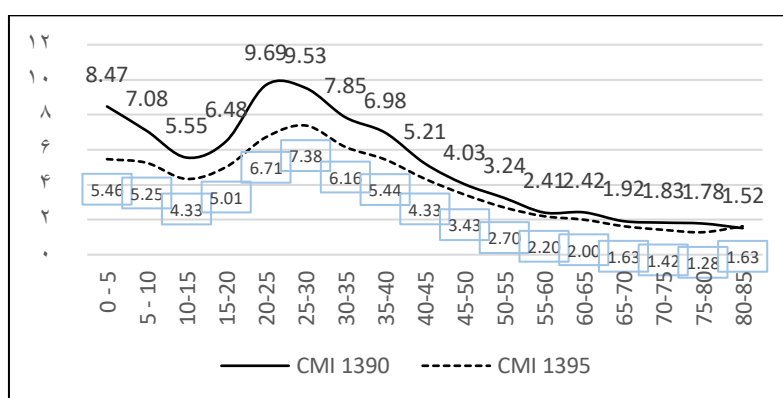
در سطح شهرستانی، در دوره زمانی ۹۰-۱۳۸۵ شهرستان‌های ابوموسی، رباط کریم، بوشهر، شهریار، و بیرجند بیشترین شدت خام مهاجرت را داشته‌اند. در مقابل، شهرستان‌های واقع در جنوب شرقی کشور نظیر فهرج، سرپاز، دشت آزادگان، رودبار جنوب و دلگان کمترین شدت مهاجرت را داشته‌اند. در دوره زمانی ۹۵-۱۳۹۰ نیز شهرستان‌های ابوموسی، اسکوه، پردیس، خوسف، سریشه و رباط کریم بیشترین شدت مهاجرت را داشته‌اند. در مقابل، کمترین مقدار شدت خام مهاجرت مربوط به شهرستان‌های کارون، فهرج، دلگان، رودبار جنوب و قصرقند بوده است.



شکل ۲. میزان شدت مهاجرت‌های بین استانی و بین شهرستانی، ۹۰-۱۳۸۵ و ۹۵-۱۳۹۰

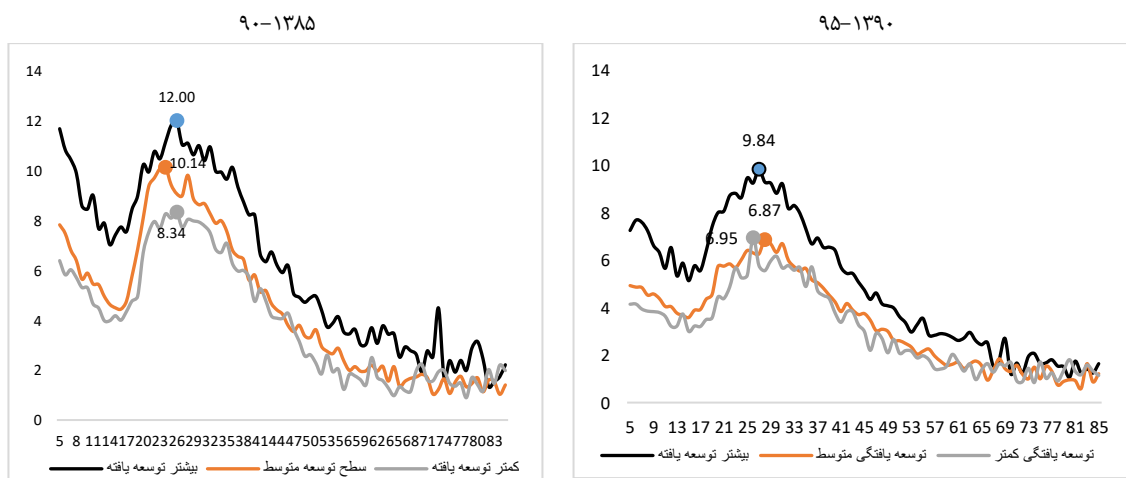
الگوهای گزینشی مهاجرت داخلی

رویدادهای مشخص چرخه زندگی در شکل‌دهی منحنی‌های سنی مهاجرت اهمیت بسزایی دارند. در نمودار ۱ میزان پراکندگی و اوج سنی مهاجرت‌های داخلی در دو دوره زمانی ۱۳۸۵-۹۰ و ۱۳۹۰-۹۵ بر اساس گروه‌های سنی پنج‌ساله با یکدیگر مقایسه شده‌اند. همان‌طور که در نمودار مشخص است شدت مهاجرت در سنین اوج در سال ۱۳۹۵ نسبت به سال ۱۳۹۰ کمتر شده و همچنین سن اوج مهاجرت به سنین بالاتر منتقل شده است. تفاوت‌های استانی در سن اوج مهاجرت در سال ۱۳۹۰ از ۲۱ سال در استان‌های اردبیل و همدان تا ۳۱ سال در استان‌های ایلام و لرستان در نوسان بوده است. سن اوج مهاجرت در کشور در سال ۱۳۹۵، به ۲۸ سال افزایش یافته است. تفاوت‌های استانی در سن اوج مهاجرت در سال ۱۳۹۵ از ۲۱ سال در استان قم تا ۳۶ سال در استان ایلام در نوسان بوده است. بیشترین میزان شدت مهاجرت در سن اوج، در سال ۱۳۹۰ مربوط به استان‌های بوشهر و سمنان و در سال ۱۳۹۵ مربوط به استان‌های سمنان و البرز بوده است.

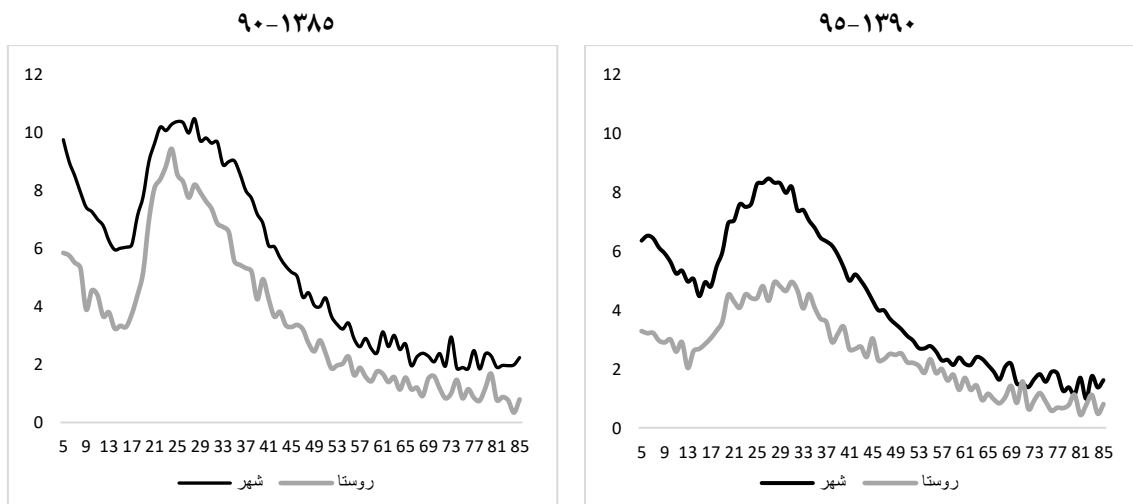


نمودار ۱. الگوی سنی شدت مهاجرت‌های داخلی، ۱۳۸۵-۹۰ و ۱۳۹۰-۹۵

در نمودار ۲ شدت مهاجرت در سنین منفرد بر اساس سطوح توسعه‌یافتگی استان‌ها نشان داده شده است. همان‌طور که مشاهده می‌شود شدت مهاجرت در تمام سنین در استان‌های بیشتر توسعه‌یافته در هر دو سال بیشتر بوده است. همچنین، فاصله و تفاوت بین استان‌های بیشتر توسعه‌یافته با سایر استان‌ها در سال ۱۳۹۵ نسبت به سال ۱۳۹۰ افزایش یافته است. بعلاوه، همان‌طور که در نمودار ۳ مشخص است شدت مهاجرت در مناطق شهری در تمام سنین بیشتر از مناطق روستایی است. این تفاوت برای دوره اخیر (۱۳۹۰-۹۵) بسیار محسوس و مشخص است.

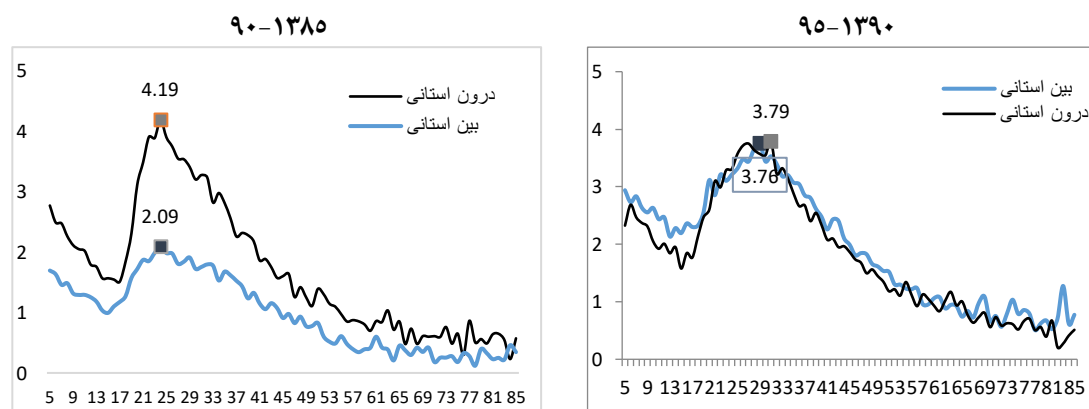


نمودار ۲. الگوی سنی شدت مهاجرت بر اساس سطح توسعه‌یافتگی استان‌ها، ۱۳۸۵-۹۰ و ۱۳۹۰-۹۵



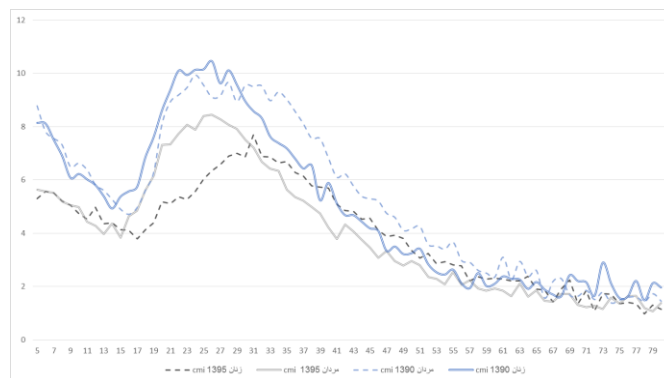
نمودار ۳. الگوی سنی شدت مهاجرت بر اساس سکونت شهری و روستایی، ۱۳۸۵-۹۰ و ۱۳۹۰-۹۵

جابجایی افراد در درون استان و یا از سایر استان‌ها دربرگیرنده بعد مسافت در بحث از ویژگی‌های مهاجرت است. بدین ترتیب با بررسی مبدأ مهاجرتی افراد وارد شده به یک منطقه، می‌توان به اثرات بعد مسافت و نوع مهاجرت برگزینش سنی مهاجران پی برد. همان‌طور که در نمودار ۴ مشخص است شدت مهاجرت‌های درون استانی در همه سنین در دوره ۹۰-۱۳۸۵ بیشتر از مهاجرت‌های بین استانی بوده است. اما برای دوره ۹۵-۱۳۹۰ این تفاوت‌ها به شدت کاهش یافته و حتی در برخی سنین شدت مهاجرت‌های بین استانی بیشتر از مهاجرت‌های درون استانی بوده است.



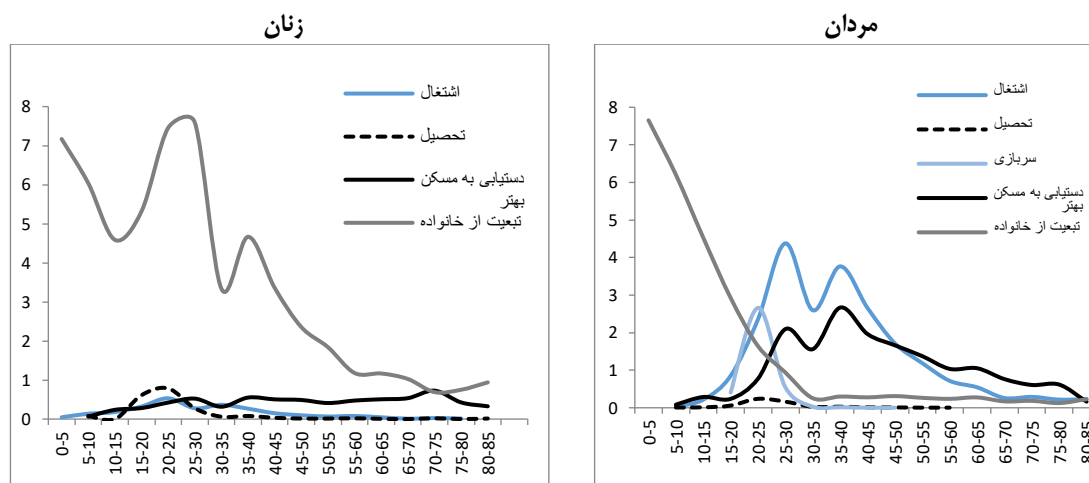
نمودار ۴. شدت مهاجرت‌های درون استانی و بین استانی به تفکیک سنین منفرد، ۱۳۸۵-۹۰ و ۱۳۹۰-۹۵

نمودار ۵ نشان‌دهنده روند گزینشی سنی مهاجرت زنان و مردان در دوره ۱۳۸۵ تا ۱۳۹۵ است. تفاوت‌های جنسیتی در سنین اوج مهاجرت زنان و مردان محسوس است. تأخیر مهاجرت و تعویق آن به سنین بالاتر برای مردان در دوره ۹۵-۱۳۹۰ در مقایسه با دوره زمانی ۹۰-۱۳۸۵ از دیگر نتایج بررسی می‌شود که در نمودار کاملاً مشخص است.



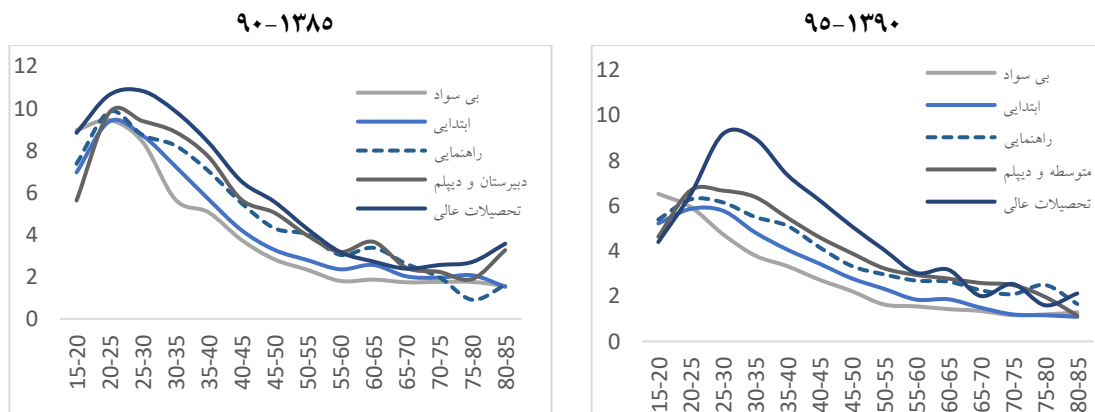
نمودار ۵. شدت مهاجرت به تفکیک جنسیت و سن، ۱۳۸۵-۹۰ و ۱۳۹۰-۹۵

نمودار ۶ شدت مهاجرت بر اساس علل مهاجرت به تفکیک جنسیت و گروه‌های سنی پنج‌ساله را نشان می‌دهد. همان‌طور که در نمودار مشاهده می‌شود مهاجرت زنان عمدتاً تبعی بوده‌اند و به دلیل سن ازدواج پایین‌تر در زنان با اوج زود هنگام در مهاجرات تبعی همراه شده است. دو اوج مهاجرتی رخ داده در زنان و مردان بر اساس دلیل تبعیت از خانواده و اشتغال با تأخیر نسبت به هم اما متشابه رخ داده‌اند که نشان از نقش مردان در جابجایی خانواده به دنبال شغل بوده است و زنان به دلیل میانگین سنی پایین نسبت به همسران در سنین پایین‌تری همراه با خانواده جابجا شده‌اند.



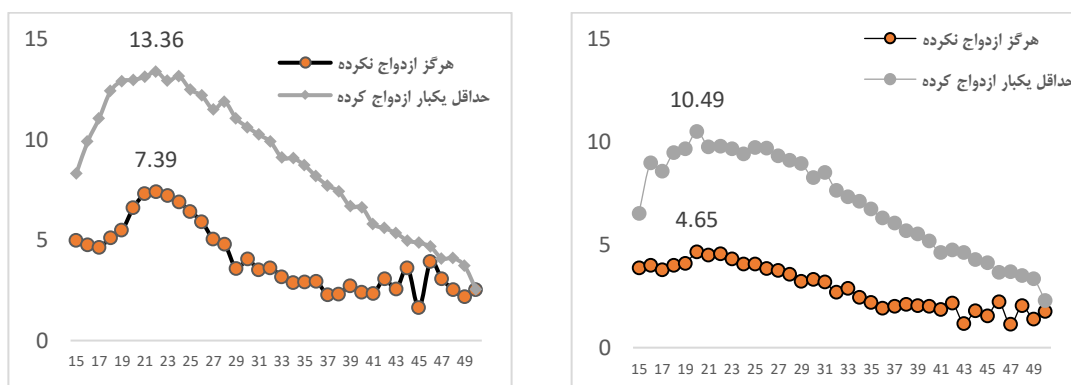
نمودار ۶. شدت مهاجرت بر اساس علل مهاجرت به تفکیک جنسیت و گروه‌های سنی پنج‌ساله، ۱۳۹۰

شدت مهاجرت داخلی در افراد با تحصیلات دانشگاهی به‌ویژه در سنین اوج مهاجرت بالاتر از سایر سطوح تحصیلی است که نشان‌دهنده تعیین‌کنندگی تحصیلات دانشگاهی در الگوهای گزینشی مهاجران داخلی ایران در یک دهه گذشته بوده است (نمودار ۷). همچنین، تفاوت‌های سطوح تحصیلی نیز به دلیل فرصت‌ها و تهدیدهای مقصد و مبدأ، رفتارهای متفاوتی را در مهاجران بر اساس میزان فاصله و بُعد مسافت مهاجرت پدید می‌آورد. بعلاوه، نتایج نشان می‌دهد که در دوره ۱۳۹۰-۹۵ در مقایسه با دوره ۱۳۸۵-۹۰، احتمال مهاجرت افراد با تحصیلات دانشگاهی افزایش یافته است.



نمودار ۷. شدت مهاجرت به تفکیک سطوح تحصیلی و گروه‌های سنی پنج‌ساله، ۱۳۸۵-۹۰ و ۱۳۹۰-۹۵

با دسته‌بندی افراد به دو گروه هرگز ازدواج‌نکرده و حداقل یک‌بار ازدواج‌کرده تفاوت‌های مهاجرتی و شدت‌های مهاجرت در این دو گروه را بررسی کرده‌ایم. همان‌طور که در نمودار ۸ مشخص است شدت مهاجرت داخلی در گروه‌های حداقل یک‌بار ازدواج‌کرده بالاتر از افراد ازدواج‌نکرده است. هرچند، این تفاوت برای دوره اخیر (۱۳۹۰-۹۵) کاهش یافته است.



نمودار ۸. شدت مهاجرت به تفکیک وضعیت زناشویی و سنین منفرد، ۱۳۸۵-۹۰ و ۱۳۹۰-۹۵

نتایج تحلیل چندمتغیره

جدول ۱ نتایج رگرسیون لجستیک رابطه عوامل مختلف با احتمال مهاجرت در دوره ۱۳۹۰-۹۵ را نشان می‌دهد. همان‌طور که در جدول مشخص است تمامی متغیرهای مستقل در تحلیل رگرسیونی قادر به پیش‌بینی متغیر وابسته هستند. با توجه به نتایج حاصل‌شده، در مقایسه با گروه سنی ۱۵-۲۹ سال، احتمال مهاجرت گروه سنی ۳۰-۴۴ سال ۳۸ درصد کمتر است. برای گروه سنی ۴۵-۵۹ سال ۷۱ درصد و برای گروه سنی ۶۰ سال به بالا ۸۲ درصد کمتر است. در ارتباط با جنسیت افراد مهاجر نیز می‌توان گفت، زنان ۱۲ درصد کمتر از مردان احتمال مهاجرت دارند. همچنین، با افزایش سطح تحصیلات احتمال مهاجرت افزایش می‌یابد. افراد با تحصیلات دانشگاهی ۸۹ درصد بیشتر از افراد بی‌سواد شانس جابجایی و مهاجرت داشته‌اند. در ارتباط با وضعیت تأهل نیز احتمال اینکه افراد حداقل یک‌بار ازدواج‌کرده مهاجرت کرده باشند ۲٫۵ برابر افراد هرگز ازدواج‌نکرده است. در مدل ۲ با وارد کردن محل سکونت و همچنین سطح توسعه‌یافتگی استان‌ها، تأثیر متغیرهای سن، جنسیت، تحصیلات، و وضعیت زناشویی بر احتمال مهاجرت در داخل مرزهای کشور همچنان معنادار است. در مجموع، این متغیرها ۲۱ درصد احتمال مهاجرت داخلی را در دوره ۱۳۸۵-۹۰ تبیین کرده‌اند.

جدول ۱. نتایج رگرسیون لجستیک تأثیر عوامل مختلف بر احتمال مهاجرت داخلی در دوره ۹۰-۱۳۸۵

عوامل	مدل ۱			مدل ۲		
	B	Sig.	OR	B	Sig.	OR
سن						
۱۹-۱۵(R)						
۴۴-۳۰	-۰/۴۷۵	۰/۰۰۱	۰/۶۲۲	-۰/۵۱۲	۰/۰۰۱	۰/۵۹۹
۵۹-۴۵	-۱/۲۳۴	۰/۰۰۱	۰/۲۹۱	-۱/۳۰۸	۰/۰۰۱	۰/۲۷۰
+۶۰	-۱/۶۹۸	۰/۰۰۱	۰/۱۸۳	-۱/۸۰۱	۰/۰۰۱	۰/۱۶۵
جنسیت						
مرد (R)						
زن	-۰/۱۲۳	۰/۰۰۱	۰/۸۸۵	-۰/۱۳۴	۰/۰۰۱	۰/۸۷۵
تحصیلات						
بی سواد (R)						
ابتدایی	-۰/۱۲۲	۰/۰۰۱	۱/۱۳۰	-۰/۰۶۴	۰/۰۰۱	۱/۰۶۶
راهنمایی	۰/۲۸۱	۰/۰۰۱	۱/۳۲۵	۰/۱۷۳	۰/۰۰۱	۱/۱۸۹
متوسطه و دیپلم	-۰/۳۴۳	۰/۰۰۱	۱/۴۰۹	-۰/۱۹۳	۰/۰۰۱	۱/۲۱۳
دانشگاهی	۰/۴۳۷	۰/۰۰۱	۱/۸۱۹	۰/۴۵۷	۰/۰۰۱	۱/۵۷۹
وضعیت زناشویی						
هرگز ازدواج نکرده (R)						
حداقل یک بار ازدواج کرده	-۰/۹۰۶	۰/۰۰۱	۲/۴۷۵	-۰/۹۰۳	۰/۰۰۱	۲/۴۶۸
محل سکونت						
روستا (R)						
شهر						
سطح						
کمتر توسعه یافته (R)						
توسعه یافته متوسط						
استان (HDI)						
بیشتر توسعه یافته						
Constant						
	-۳/۱۴۱ (۰/۰۰۱)			-۳/۳۲۱ (۰/۰۰۱)		
Pseudo R ² (%)	۱۹/۱			۲۰/۸		
Correctly Predicted (%)	۹۳/۴			۹۲/۱		

جدول ۲ نتایج رگرسیون لجستیک تأثیر عوامل مختلف بر احتمال مهاجرت داخلی در دوره ۹۵-۱۳۹۰ را نشان می‌دهد. همان‌طور که در جدول مشخص است سن اثر کاهشی و تحصیلات اثر افزایشی بر احتمال مهاجرت دارد. همچنین، احتمال مهاجرت داخلی مردان و افراد ازدواج کرده بیشتر از زنان و افراد ازدواج نکرده بوده است. در مقایسه با گروه سنی ۱۵-۲۹ سال، به عنوان گروه مرجع، احتمال مهاجرت در گروه سنی ۳۰-۴۴ سال ۳۳ درصد کمتر است، برای گروه سنی ۴۵-۵۹ سال ۶۴ درصد کمتر و برای گروه سنی ۶۰ سال به بالا ۷۷ درصد کمتر است. در این دوره تفاوت اندکی بین زنان و مردان وجود دارد و احتمال مهاجرت زنان تنها ۲ درصد کمتر از مردان بوده است. همچنین، با افزایش سطح تحصیلات احتمال مهاجرت افزایش می‌یابد؛ در مقایسه با گروه بی سواد افراد با تحصیلات دانشگاهی بیش از دو برابر افراد بی سواد احتمال مهاجرت دارند. در ارتباط با وضعیت زناشویی احتمال مهاجرت افراد ازدواج کرده ۲/۸ برابر افراد مجرد بوده است. نتایج مدل ۲ نشان می‌دهد که احتمال مهاجرت و جابجایی در استان‌های توسعه یافته و مناطق شهری بیشتر است. در مجموع، این متغیرها ۱۸ درصد واریانس احتمال مهاجرت و جابجایی داخلی را تبیین کرده‌اند.

جدول ۲. نتایج رگرسیون لجستیک تأثیر عوامل مختلف بر احتمال مهاجرت داخلی در دوره ۹۵-۱۳۹۰

عوامل	مدل ۱			مدل ۲		
	B	OR	Sig.	B	OR	Sig.
۲۹-۱۵(R)						
سن	۴۴-۳۰	۰/۳۹۸	۰/۶۷۱	-۰/۴۵۵	۰/۶۳۴	۰/۰۰۱
	۵۹-۴۵	-۱/۰۳۴	۰/۳۵۶	-۱/۱۴۴	۰/۳۱۹	۰/۰۰۱
	+۶۰	-۱/۴۶۷	۰/۲۳۱	-۱/۶۲۳	۰/۱۹۷	۰/۰۰۱
جنسیت	مرد (R)					
	زن	- ۰/۱۹	۰/۹۸۱	۰/۰۳۱	۰/۹۶۲	۰/۰۱۲
تحصیلات	بی‌سواد (R)					
	ابتدایی	۰/۱۹	۱/۲۰۹	۰/۱۱۳	۰/۱۱۹	۰/۰۰۱
	راهنمایی	۰/۱۹۵	۱/۴۸۴	۰/۲۵۰	۱/۲۸۴	۰/۰۰۱
	متوسطه و دیپلم	۰/۵۳۳	۱/۷۰۴	۰/۳۲۲	۱/۳۸۰	۰/۰۰۱
	دانشگاهی	۰/۸۷۶	۲/۴۰۱	۰/۶۲۱	۱/۸۶۱	۰/۰۰۱
وضعیت زناشویی	هرگز ازدواج نکرده (R)					
	حداقل یک‌بار ازدواج کرده	۱/۰۴۱	۲/۸۳۳	۱/۰۵۵	۲/۸۷۳	۰/۰۰۱
محل سکونت	روستا (R)					
	شهر	۰/۳۹۶	۱/۴۸۵	۰/۳۹۶	۱/۴۸۵	۰/۰۰۱
سطح توسعه‌یافتگی استان (HDI)	کمر توسعه‌یافته (R)					
	توسعه متوسط	۰/۰۴۲	۱/۰۴۳	۰/۰۴۲	۱/۰۴۳	۰/۰۰۲
	بیشتر توسعه‌یافته	۰/۳۳۹	۱/۴۰۴	۰/۳۳۹	۱/۴۰۴	۰/۰۰۱
Constant		- ۳/۸۵۴ (۰/۰۰۱)			- ۴/۱۰۱ (۰/۰۰۱)	
Pseudo R ² (%)		۱۵/۵			۱۷/۷	
Correctly Predicted (%)		۹۵/۱			۹۴/۳	

نتیجه‌گیری

نتایج نشان داد تفاوت‌های جنسیتی مهاجرت در سال‌های اخیر تقریباً از بین رفته است. در مطالعات پیشین مرد گزین بودن یکی از ویژگی‌های مهاجرتی در داخل مرزهای ایران بیان شده بود (محمودیان و همکاران، ۱۳۹۲: ۶۰؛ حسینی و رستمی زاده، ۱۳۹۰: ۱۰۳). به‌مرور در مطالعات مختلف با پذیرش فرض ورود زنان به‌طور مستقل به جریان‌های مهاجرتی به بررسی ویژگی‌های فردی آنان مانند میزان تحصیلات و نوع شغل و فرصت‌ها و تهدیدهای رخ داده در مهاجرت هردو جنس پرداخته شد. الگوهای حاصل از بررسی علل مهاجرت نیز در هردو جنس حاکی از شدت بیشتر مهاجرت مردان بر اساس دلایل مربوط به اشتغال بوده است. در ارتباط با تحصیل نیز جابجایی مردان با شدت بیشتری همراه بوده است.

شدت مهاجرت دارای نقطه اوج متمرکزی در بازه سنی ۱۸ تا ۳۵ سال است و احتمال مهاجرتی در هردو سرشماری برای جوانان بیشتر از سایر گروه‌های سنی بوده است. مطالعه زندگی و همکاران (۱۳۹۸: ۱۰۶) با استفاده از مدل هفت پارامتری، الگوی سنی مهاجران در دوره سرشماری ۱۳۹۵-۱۳۹۰ را شبیه به مدل استاندارد و از نوع جوان‌گزین دانسته است که عوامل اقتصادی و تحصیلات به‌ویژه در زنان نقش مهمی در این نوع مهاجرت دارد. الگوی سنی شدت‌های مهاجرت داخلی کل نشان داد که در دوره ۹۵-۱۳۹۰ با تأخیر بیشتری نسبت دوره ۹۰-۱۳۸۵ به اوج می‌رسد که به معنای تأخیر در مهاجرت در این بازه زمانی است. به‌طور کلی می‌توان گفت در طی دهه اخیر مهاجرت‌ها با تأخیر سنی و شدت کمتری در سنین اوج همراه بوده است. راجر و کاسترو (۱۹۸۱) الگوی مشابهی در گزینش سنی مهاجران را به

نمایش گذاشته‌اند. نتایج مطالعه بل و همکاران (۲۰۲۰) نیز حاکی از تأخیر و به تعویق افتادن مهاجرت هم‌راستا با تأخیر در رویدادهای مربوط به نقش‌های بزرگ‌سالی است.

تفاوت‌های تحصیلی مهاجران و غیر مهاجران بارز بوده است و مهاجران عمدتاً در گروه‌های با تحصیلات دیپلم و دانشگاهی قرار دارند. در دوره ۹۵-۱۳۹۰ تأثیر تحصیلات دانشگاهی در افزایش احتمال مهاجرت افزایش یافته است. در مطالعه برنارد و همکاران (۲۰۱۸) نیز احتمال مهاجرت در گروه‌های سنی جوان و همچنین افراد با تحصیلات دانشگاهی در اوج قرار دارد. جابجایی افراد حداقل یک‌بار ازدواج کرده نیز در هر دو سرشماری شدت بیشتری داشته است اما نقطه اوج هر دو گروه حداقل یک‌بار ازدواج کرده و هرگز ازدواج‌نکرده در بازه‌های سنی یکسانی رخ می‌دهد. مردان حداقل یک‌بار ازدواج کرده با تأخیر نسبت به زنان یک‌بار ازدواج کرده دست به مهاجرت زده‌اند و نقطه اوج مهاجرتی در سنین نزدیک به سی‌سالگی قرار گرفته‌اند درحالی‌که این نقطه برای زنان حداقل یک‌بار ازدواج کرده در اوایل دهه ۲۰ زندگی قرار گرفته است که نشان‌دهنده نقش مهاجرت‌های تبعی برای زنان است.

با توجه به چارچوب نظری انتخاب‌شده می‌توان اثرات چرخه زندگی را بر تحولات مهاجرت در سال‌های اخیر مشاهده کرد. در بعد چهارم نظریه ارائه‌شده توسط لی (۱۹۶۶:۵۱) که مربوط به عوامل فردی مهاجران است، نقش عوامل غیرثابت چرخه عمر همچون تحصیل پررنگ دانسته شده است. به‌طور کلی از این مقاله می‌توان نتیجه گرفت در دوره ۹۵-۱۳۹۰ در مقایسه با دوره ۹۰-۱۳۸۵، تفاوت‌های جنسیتی مهاجرت کاهش یافته و در مقابل، احتمال مهاجرت افراد با تحصیلات دانشگاهی افزایش یافته است. از این‌رو، عوامل چرخه عمر و گذارهای زندگی با شدت مهاجرت هم‌خوانی داشته و در برخی دوره‌های چرخه زندگی مهاجرت به اوج خود می‌رسد.

از این‌رو، مهاجرت فرایندی گزینشی است و این وضعیت می‌تواند پیامدهای متفاوتی برای مبادی و مقاصد مهاجرتی به همراه داشته باشد. لذا توجه به ابعاد مهاجرت‌گزینشی در سیاست‌گذاری‌ها از اهمیت قابل‌توجهی برخوردار است. دولت بازیگر و کنشگر اصلی مدیریت مهاجرت است و اهمیت موضوع مدیریت مهاجرت، رفته‌رفته، آن‌ها را بر آن داشته تا به‌عنوان اصلی‌ترین بازیگران این عرصه تلاش خود را برای مدیریت و به دست گرفتن کنترل آن، آغاز نمایند. بخشی از تلاش‌ها در قالب اتخاذ سیاست‌های کلان برای به نظم درآوردن و ساماندهی روند مهاجرت بوده است. در واقع از طریق سیاست‌گذاری و ایجاد ساختارهای سازمانی و اداری به زیرساخت‌های نهادی برای مدیریت مهاجرت توجه نموده‌اند (گیجر و پیکود، ۲۰۱۰). در این راستا، اسناد راهبردی شامل؛ سیاست‌های راهبردی و اجرایی، مهم‌ترین ارکان مدیریت مهاجرت هستند. با این وجود، علیرغم اینکه حرکات و جابجایی‌های داخلی جمعیت روندی روبه افزایش در کشور دارد و بسیاری از کلان‌شهرها، از جمله پایتخت، با مسائل و آسیب‌های اجتماعی برخاسته از مهاجرت مواجه‌اند، هنوز سند سیاستی و راهبردی مدیریت مهاجرت داخلی در کشور وجود ندارد.

تقدیر و تشکر

بنا به اظهار نویسنده مسئول، این مقاله حامی مالی نداشته است.

منابع

افقه، سید مرتضی؛ آهنگری، عبدالمجید و عسکری پور لاهیجی، حسین. (۱۳۹۹). برآورد شاخص توسعه انسانی استان‌های ایران و بررسی تأثیر آن بر رشد اقتصادی با استفاده از منطق فازی. *فصلنامه اقتصاد مقداری (بررسی‌های اقتصادی سابق)*، ۱۷(۲)،

- زندى، ليلا؛ ترکاشوند مرادآبادى، محمد و مولترى، تام. (۱۳۹۸). برازش الگوى سنى مهاجرت داخلى در ايران با برنامه مدل چند نمايى. *دو فصلنامه مطالعات جمعيتى*، ۴ (۲)، ۱۳۳-۱۰۹.
- زندى، ليلا؛ صادقى، رسول و عسكرى ندوشن، عباس. (۱۳۹۸). ساختار فضايى مهاجرت‌هاى بين استانى در ايران: کاربرد مدل‌هاى لگارىتم خطى. *نامه انجمن جمعيت‌شناسى ايران*، ۱۴، ۱۱۱-۶۹. <https://dori.net/dor/20.1001.1.1735000.1398.14.28.3.6.69-111>
- صادقى، رسول؛ شكريانى، محسن (۱۳۹۵). تحليل نوسانات فضايى تأثير توسعه بر مهاجرت داخلى-بين شهرستانى در ايران، توسعه محلى، ۸ (۲)، ۲۷۰-۲۴۵. <https://doi.org/10.22059/jrd.2016.63067>
- محموديان، حسين و اردهاى قاسمى، على. (۱۳۹۲). *بررسى وضعيت مهاجرت و شهرنشيني در ايران*. تهران: پژوهشکده آمار.
- ويکس، جان. (۱۳۹۴). *جمعيت مقدمه‌اى بر مفاهيم و موضوعات*. ترجمه الهه ميرزايى، تهران: موسسه مطالعات و مديريت جامع و تخصصى جمعيت کشور، ۲۸۷-۳۳۷.

References

- Afghah, S. M., Ahangari, A. M., & Askaripour Lahiji, H. (2020). Estimating Human Development Index of Iranian Provinces and Investigating its Impact on Economic Growth Using Fuzzy Logic. *Quantitative Economics Quarterly (Former Economic Reviews)*, 17 (2), 89-121. doi: 10.22055/jqe.2019.29152.2064 [In Persian]
- Zandi, L., Turkashund, Moradabadi, M., & Moltari, T. (2018) fitting the age pattern of internal migration in Iran with the multidimensional model Schedules. *Demographic Studies Quarterly*, 4 (2), 109-133. [In Persian]
- Zandi, L., Sadeghi, R., & Askari Nadoshan, A. (2019). Spatial structure of inter-provincial migrations in Iran: Application of linear logarithm models. *Journal of Iran Demographic Association* 14, 69-111. <https://dori.net/dor/20.1001.1.1735000.1398.14.28.3.6> [In Persian]
- Sadeghi, R. & Shokriani, M. (2016). Analysis of spatial fluctuations of the impact of development on internal-intercity migration in Iran. *Local Development*, 8(2), 245-270. <https://doi.org/10.22059/jrd.2016.63067> [In Persian]
- Mahmoudian, H., & Ardahai Ghasemi, A. (2013). *Studying the situation of migration and urbanization in Iran*. Tehran: Research Institute of Statistics. [In Persian]
- Weeks, J. (2015). *Population, an introduction to concepts and topics*. translated by Elahe Mirzaei, Tehran: NIPR, 337-287. <https://doi.org/10.2307/2064921> [In Persian]
- Bell, M., Bernard, A., Charles-Edwards, S., & Zhu, Y. (2020). *Internal Migration in the Countries of Asia: A Cross-National comparison*. Nature Switzerland AG, 150-171. <https://doi.org/10.1007/978-3-030-44010-7>
- Bell, M. & S. Muhidin.. (2009). Cross-national comparisons of internal migration, Human Development Research Paper 2009/30, United Nations Development Programme, Page 10. <https://www.researchgate.net/publication/46445511>
- Bernard, A., Bell, M., & Charles-Edwards, E. (2014). Life-Course Transitions and the Age Profile of Internal Migration. *Population and Development Review*, 40(2), 213-239. <https://doi.org/10.1111/j.1728-4457.2014.00671.x>
- Bernard, A., Bell, M., & Charles-Edwards, E. (2016). Internal migration age patterns and the transition to adulthood: Australia and Great Britain compared. *Journal of Population Research*, 33, 123-146. <http://www.jstor.org/stable/43919993>.
- Bernard, A., Bell, M., & Cooper, J. (2018). Internal Migration and Education: A Cross-National Comparison, Background, paper prepared for the 2019 Global Education Monitoring Report Migration, displacement and education: Building bridges, not walls. United Nations, Pages 30-37. <https://unesdoc.unesco.org/ark:/48223/pf0000266070.locale=en>
- Bongaarts, J. (1978). A framework for analyzing the proximate determinants of fertility. *Population and Development Review*, 4(1), 105-132. <https://doi.org/10.2307/1972149>

- Boswell, T. D. (1977). Distance and migration selectivity in puerto rico prior to economic development. *Revista Geográfica*, 85, 189-203.
- Caritas Internationalis Working Document. (2012). The Female Face of Migration Background paper, Ems creative. <https://www.caritas.org/wordpress/wp-content/uploads/2017/06/FFMEnglores-1.pdf>
- Geiger, M., & Pécouc, A. (2010). *The Politics of International Migration Management*. London: Palgrave MacMillan. DOI 10.1057/9780230294882
- Hassan, R., Zang, X. & McDonnell-Baum, S. (1996). Why Families Move: A Study of Residential Mobility in Australia. *ANZJS*, 32 (1), 72-85. <https://doi.org/10.1177/144078339603200107>
- Karachurina, L., & Mkrtychyan, N. (2020). Age-specific Migration in Regional Centres and Peripheral Areas of Russia. *Comparative Population Studies*, 44, 413-446. DOI:<https://doi.org/10.12765/CPoS-2020-12>.
- Kulu, H., & Milewski, N. (2007). Family Change and Migration in the Life Course: An introduction. *Demographic Research*, 17, 567-590. <https://doi.org/10.4054/DemRes.2007.17.19>
- Lee, E. (1966). A Theory Of Migration. *Demography*, 3(1), 47-57. <https://doi.org/10.2307/2060063>
- Parnwell, M. (1993). *Population Movements and the Third World*. Routledge Press. <https://doi.org/10.4324/9780203136300>
- Rogers, A. & Castro, L.J. (1981). *Model Migration Schedules*. IIASA Research Report. IIASA, Laxenburg, Austria: RR-81-030. <https://pure.iiasa.ac.at/id/eprint/1543/1/RR-81-030.pdf>
- Rogers, A., Little, J. & Raymer, J. (2010). *the Indirect Estimation of Migration: Methods for Dealing with Irregular, Inadequate, and Missing Data*. Springer. DOI 10.1007/978-90-481-8915-1
- Sadeghi, R., Abbasi-Shavazi, M. J., & Shahbazin, S. (2020). *Internal Migration in the Countries of Asia: Chapter 15, Internal Migration in Iran, Chapter 15: Internal Migration in Iran*. Springer Nature Switzerland AG 2020, 295-319. http://dx.doi.org/10.1007/978-3-030-44010-7_15
- Van Imhoff, E., & Keilman, N. (1991). an application of a dynamic demographic projection model to household structure in the Netherlands, Swets & Zeitlinger Amsterdam. NIDI/CBGS Publications nr. 23. Amsterdam/Lisse: Swets & Zeitlinger.