



Research Paper

## Application of the Urban Development Strategy (CDS) in organizing informal settlements case study a Mahabad city

Keramatollah Ziari <sup>a</sup>, Ali Mehdi <sup>a\*</sup>, Masoomeh Mahdian Bahnamiri <sup>b</sup>, Kamran Rezaei Taghiabadi <sup>b</sup>,  
Fatemeh Tilkoï BegehJan <sup>c</sup>

<sup>a</sup>. Department of Human Geography, Faculty of Geography, University of Tehran, Tehran, Iran

<sup>b</sup>. Department of Geography and Urban Planning, Faculty of Geographical Sciences and Planning, Isfahan University, Isfahan, Iran

<sup>c</sup>. Department of Land Use Planning, Faculty of Planning and Environmental Sciences, Tabriz University, Tabriz, Iran

### ARTICLE INFO

#### Keywords:

Informal Settlement,  
City Development  
Strategy, CDS,  
Slums,  
Mahabad city.



#### Received:

22 August 2020

#### Received in revised form:

7 October 2020

#### Accepted:

7 October 2020

pp.1-22

### ABSTRACT

With the revelation of the weakness of urban development plans that were prepared without a strategic approach, the necessity of making changes in the process and methods of preparing these plans was felt. The result of such changes is the preparation and implementation of the urban development strategy (CDS), which is used in many cities today in various dimensions, including the category of organizing informal settlements. Since the spatial distribution of cities and population in the framework of a comprehensive plan, these settlements have not been done, which has caused extensive problems for the city complex. Therefore, today, especially from the point of view of systematic planning, no one can deny the micro and macro effects of informal settlements on the whole city. Therefore, taking into account that the topic under study is considered one of the challenging topics in the field of urban management, security and urban sustainability in many developing countries, the present research studies the various dimensions of informal settlements in the city of Mahabad. The study method in this research is based on library and field studies, and its main basis is the implementation of the 20-year city development strategy study plan and the five-year plan of Mahabad city municipality. The results of this part of the study show the poor condition of different parts of the eleven points of the informal settlement of Mahabad city in different dimensions of social, physical, cultural behaviors and injuries, natural, population issues, etc. Based on this, at each stage, according to the fact that in the survey studies, the characteristics and problems of different neighborhoods were identified, the general, operational goals, strategies and solutions to achieve the goals are also based on the framework determined in the urban development strategy studies. (CDS) was stated.

**Citation:** Ziari, K., Mehdi, A., Mahdian Bahnamiri, M., Rezaei Taghiabadi, K., & Tilkoï BegehJan, F. (2023). Application of the Urban Development Strategy (CDS) in organizing informal settlements case study a Mahabad city. *Human Geography Research Quarterly*, 55 (1), 1-22.

 <http://doi.org/10.22059/JHGR.2020.105767.1006807>

\* . Corresponding author (Email: [a.mahdi@ut.ac.ir](mailto:a.mahdi@ut.ac.ir))

Copyright © 2023 The Authors. Published by University of Tehran. This is an open access article under the CC BY license (<https://creativecommons.org/licenses/by/4.0/>).

## Extended Abstract

### Introduction

Although there are a number of studies about slum and informal settlements, yet they are the most important issue for social researchers. And the importance of the issue in strategic procedure made the researchers to have more studies. These places, particularly in developing countries where it spatial distribution of urban population within a comprehensive program based on sectoral and regional coordination is has been not done, the city has created a series of problems for a broad. Hence No one can deny the micro and macro informal settlements effects on their city especially from systematic and comprehensive planning point of view. It's a challenging issue for urban management and security of city; therefore this study investigates different dominations of informal settlements in Mahabad city.

### Methodology

This study is applied and its research Methodology is descriptive - analytical and field. Therefore after a review of concepts and principles related to the research topic to study, field data collection are used of method (direct observation, interviews with citizens). In This study, the Mahabad city in a range of research have been studies and in first step is to identify and review the status of informal settlements, were identified list from informal settlements. In the second step, obtained 384 questionnaires by sampling Cochran, were distributed a random sampling of people over 15 years old population (residents Hashyh-Nshyn neighborhoods in the city of Mahabad). In the third step with regard to current problems is presented to solve the problems of the wider strategic documents this neighborhood, in order to study the city development strategy (CDS).

### Results and discussion

In this study, it was found that 5/77% of heads of households in the suburb of Mahabad, was born in the village. The majority of this people are rural migrants. Important point, only 6/1 percent of these individuals were born in villages outside

the Kord areas. Perhaps part of this people also have migrated from other cities that are not part of the West Azarbaijan Province, to the Mahabad city. So more than 4/98% of the inhabitants of marginal areas Mahabad are Kord. This confirms that the direction of migration in the Mahabad city, mainly is within the province. Also, preliminary studies of informal settlements situation in the Mahabad city show that near the village to the city, the lack of adequate farmland around Mahabad, destroying gardens, overpopulation and the inability objective carriers of agricultural and livestock to feed their families, along with internal internal wars of revolution, is accelerated the migration. According to previous field studies have been conducted and documents in relation to informal settlements in urban areas in the chaotic Mahabad city, including three in East and South-East and North main area of the city. Northern Zone, which is a small part spots of the district that are included SaJohn abad. South zone includes districts Posht Tap, Shayeganfar garden, Connie Sufi Taha, and Connie Mom Qanbaran. The eastern zone includes neighborhoods in the municipality, university dormitories and dormitory workers. The area together with the south side of the city as a zone of accommodation is highly problematic in terms of the parameters examined (physical, economic and social) that are all indicators, very fragile, and it is an area of 188 hectares, which is 95/13 percent of the area city of 28,606 people living in the zone that is included 21.7 percent of the population.

### Conclusion

The results of the analysis of the data indicated that the major part of the the population 11 Foundation marginalized areas of the Mahabad city, classes are a poor economic situation. So that at least 35 percent of households headed include illiterate or have studied of the primary education level. Also the results of the informal settlements which are the main subject of this study that Show extensive abnormalities in several aspects of the city's informal settlements surround the dense texture of urban infrastructure, disorganized

and illegible due to the development of the grows and urban development in areas such as Ashabh white, posh tap, Sanjan abad, kani sufi Rashid, kani Sufi Taha, the extremely low quality in terms of the view and prospect. High Population, high family size, inefficiency of surface water disposal system, inappropriate materials and less durable, high levels of occupancy of the building, small parts of housing etc, the most important features of it. settlements of chaotic Mahabad city, including several zones in the South, the East and North East of Mahabad. More than 30 percent of the settlements are built on slopes over 15 percent. This area in total include 11 points, have 286.62 hectares and encompass the 45,784 people in its place. Information and advice impressions indicate the status of these areas is critical. So that capita the park in this area is 5 cm per person, capita medical, 1 cm office capita , 4 cm, and educational capita 26 cm. Population density in the area is 235 person. More than 25 percent of the residential block, destruction and have been built the materials short-lived. Statistics and withdrawal of consultant social indicate that the majority of residents are rural migrants, as 71 percent of household heads were born in the village. 34.63 percent of male dropouts comprise of men, the percentage

of families with children leave school record 54.49 percent. This figure among girls with 55.11 percent. traditional extended families are included less than 7 percent of households . But the new extended families whose children are married to afford the formation of an independent life, 22.5 percent of households included in the past. Economic indicators indicate the extent of employment in elementary occupations among heads of households. Collection of statistics on informal settlements in the Mahabad city disorganized habitations under the name ID of issues such as social, physical, etc were categorized.

#### **Funding**

There is no funding support.

#### **Authors' Contribution**

All of the authors approved the content of the manuscript and agreed on all aspects of the work.

#### **Conflict of Interest**

Authors declared no conflict of interest.

#### **Acknowledgments**

We are grateful to all the scientific consultants of this paper.



## کاربرد استراتژی توسعه شهری (CDS) در ساماندهی سکونتگاه‌های غیررسمی مطالعه موردی: شهر مهاباد

کرامت‌الله... زیاری - گروه جغرافیای انسانی، دانشکده جغرافیا، دانشگاه تهران، تهران، ایران

علی مهدی<sup>۱</sup> - گروه جغرافیای انسانی، دانشکده جغرافیا، دانشگاه تهران، تهران، ایران

معصومه مهدیان بهنمیری - گروه جغرافیا و برنامه‌ریزی شهری، دانشکده علوم جغرافیایی و برنامه‌ریزی، دانشگاه اصفهان، اصفهان، ایران

کامران رضائی تقی‌آبادی - گروه جغرافیا و برنامه‌ریزی شهری، دانشکده علوم جغرافیایی و برنامه‌ریزی، دانشگاه اصفهان، اصفهان، ایران

فاطمه تیلکوی بگه‌جان - گروه برنامه‌ریزی آمایش سرزمین، دانشکده برنامه‌ریزی و علوم محیطی، دانشگاه تبریز، تبریز، ایران

### چکیده

### اطلاعات مقاله

با آشکار شدن ضعف طرح‌های شهرسازی که بدون نگرش راهبردی تهیه گردیده، ضرورت ایجاد تغییراتی در فرایند و روش‌های تهیه این طرح‌ها احساس گردید. برآیند چنین تغییراتی، تهیه و اجرای استراتژی توسعه شهری (CDS) می‌باشد که امروزه در بسیاری از شهرها در ابعاد مختلف از جمله مقوله ساماندهی سکونتگاه‌های غیررسمی استفاده می‌گردد. این سکونتگاه‌ها از آنجاکه توزیع فضایی شهرها و جمعیت در چارچوب یک برنامه جامع باشد، صورت نگرفته مشکلات گسترده‌ای را برای مجموعه شهر به وجود آورده است. از همین رو امروزه کسی به‌ویژه در نگاه برنامه‌ریزی سیستماتیک، نمی‌تواند تأثیرات خرد و کلان سکونتگاه‌های غیررسمی را که بر مجموعه خود (کل شهر)، را انکار کند. از این رو با توجه به این‌که موضوع مورد پژوهش در بسیاری از کشورهای در حال توسعه از موضوعات چالش‌برانگیز در عرصه مدیریت شهری، امنیت و پایداری شهری به شمار می‌رود، پژوهش حاضر به مطالعه ابعاد مختلف سکونتگاه‌های غیررسمی شهر مهاباد می‌پردازد. روش مطالعه در این تحقیق بر مطالعات کتابخانه‌ای و میدانی استوار بوده و مبنای اصلی آن نیز، اجرای طرح مطالعات استراتژی توسعه ۲۰ ساله شهر و برنامه پنج ساله شهرداری شهر مهاباد است. نتایج این بخش از مطالعه، نشان از وضعیت نامناسب بخش‌های مختلف نقاط یازده‌گانه سکونت‌گاه غیررسمی شهر مهاباد در ابعاد مختلف اجتماعی، کالبدی، رفتارهای فرهنگی و آسیب‌ها، مسائل طبیعی، جمعیتی و ... دارد. بر این اساس، در هر مرحله با توجه به این‌که در مطالعات پیمایشی، ویژگی‌ها و مشکلات مختلف محلات، شناسایی گردید، اهداف کلی، عملیاتی، راهبردها و راه‌حل‌های دستیابی به اهداف نیز بر اساس چارچوب تعیین‌شده در مطالعات استراتژی توسعه شهری (CDS) بیان گردید.

### واژگان کلیدی:

سکونتگاه‌های غیررسمی، استراتژی توسعه شهری، CDS، حاشیه‌نشینی، شهر مهاباد.



### تاریخ دریافت:

۱۳۹۹/۰۶/۰۱

### تاریخ بازنگری:

۱۳۹۹/۰۷/۱۶

### تاریخ پذیرش:

۱۳۹۹/۰۹/۱۶

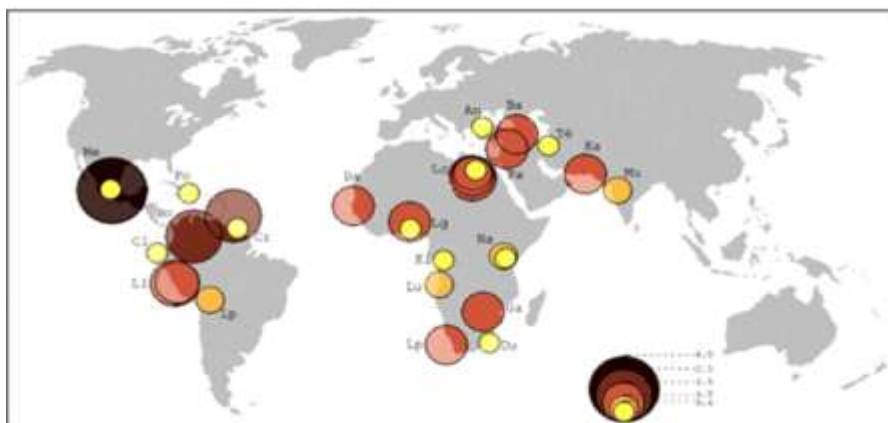
صص. ۱-۲۲

**استناد:** زیاری، کرامت‌الله؛ مهدی، علی؛ مهدیان بهنمیری، معصومه؛ رضائی تقی‌آبادی، کامران و تیلکوی بگه‌جان، فاطمه. (۱۴۰۲). کاربرد استراتژی توسعه شهری (CDS) در ساماندهی سکونتگاه‌های غیررسمی مطالعه موردی: شهر مهاباد. *مجله پژوهش‌های جغرافیای انسانی*، ۱۰ (۱)، ۱-۲۲.

 <http://doi.org/10.22059/JHGR.2020.105767.1006807>

## مقدمه

قرن بیستم، دوران شهرنشینی بی‌سابقه‌ای به‌ویژه در کشورهای درحال توسعه بوده و پیش‌بینی‌ها نیز حاکی از آن است که "با ادامه روند فعلی، جمعیت شهری از ۲/۹ میلیارد نفر در سال ۲۰۰۰، به ۵ میلیارد نفر در سال ۲۰۳۰ خواهد رسید (Han et al,2009:139)، تحت تأثیر همین رشد جمعیت " امروزه نواحی شهری در مناطق مختلف جهان، تنها با ۲ درصد از اشغال سطح کره زمین (Jim & Chen,2010:177) ۶۵ درصد از کل جمعیت شهری دنیا را در خود جای داده است (Zhao et al,2010:3). چنین واقعیتی به‌عنوان یک پدیده فیزیکی پرسرعت، روستاها، شهرک‌ها و شهرهای مختلف را در بر گرفته (Ibrahim,2002,1) و با توجه به رشد سریع خود، ظهور و گسترش محلات حاشیه‌نشین را که از عمده‌ترین نمادهای تغییر چشم‌اندازهای شهری، در نتیجه گسترش سریع شهرنشینی است را به وجود آورده است. این محلات که در ادبیات برنامه‌ریزی شهری، بارزترین شکل توسعه بی‌قواره شهرها می‌باشند (فرید، ۱۳۶۸: ۱۶۲)، دارای جمعیتی بیش از ۹۲۴ میلیون نفر در سطح جهان است (Taleshi,2009:1235; Arimah,2010:1) که در صورت عدم توجه به این مناطق، جمعیت آن در ۳۰ سال آینده، به بیش از ۲ میلیارد نفر افزایش خواهد یافت (Nijman,2008:73). این نوع شهرنشینی در کشورهای درحال توسعه، برخلاف کشورهای توسعه‌یافته، ارتباط منطقی بین صنعتی شدن و رشد شهرنشینی ندارد. در کشورهای صنعتی به دلیل رشد موزون اقتصادی، سیاسی و اجتماعی، از تجمع نیروهای انسانی، به بهترین شکل و در جهت توسعه همه‌جانبه استفاده شده (قیسوندی، ۳۸۴: ۳۳)، درحالی که در کشورهای درحال توسعه بر اساس بسط نامکفی اقتصاد شهری و ماهیت پویای صنعتی شدن (جایگزینی واردات) و نوع این صنعت (بیشتر سرمایه‌بر است تا کارگر بر) باعث بروز شهرنشینی وابسته و حاشیه‌نشین شده است (حسامیان و همکاران، ۱۳۸۷: ۱۰۰). در واقع، رشد بی‌سابقه جمعیت در بسیاری از این کشورها، از ظرفیت و امکانات واقعی شهرنشینی فراتر بوده که تجلی‌بخش آن وجود شهرک‌های زاغ‌های در بسیاری از شهرهای کشورهای درحال توسعه است (نقشه شماره ۱) (زیاری و همکاران، ۱۳۸۸: ۳۰).



شکل ۱. پراکندگی سکونتگاه‌های غیررسمی در جهان، منبع: (Khalifa,2011:41)

در ایران نیز که امروزه دارای بیش از ۷۱/۴ درصد جمعیت شهرنشین است (مرکز آمار ایران: ۱۳۹۰)، به دلیل گسترش شهرنشینی لجام‌گسیخته و مهاجرت‌های روستایی (جوان و سیدی، ۱۳۸۴: ۵۶) ۱۰ میلیون ساکن در محلات غیررسمی وجود دارد که این جمعیت، یک/هفتم از کل جمعیت ایران را شکل می‌دهد (قادری مطلق، ۱۳۸۷: خ). از آنجاکه "توزیع فضایی شهرها و جمعیت در چارچوب یک برنامه جامع و مبتنی بر هماهنگی‌های بخشی و ناحیه‌ای، صورت نگرفته است، مشکلات ناشی از رشد شتابان جمعیت شهرنشین، ابعاد پیچیده‌ای یافته و گرانی مسکن و به دنبال آن اسکان غیررسمی

نیز در سیمای شهری ایران" (زیاری، ۱۳۸۵: ۲) که محل نشو و نمای فقیرترین و بی‌هویت‌ترین مهاجران روستایی و اقلیت‌های قومی، مذهبی در کشور است ظاهر گردیده است (آقابخشی و همکاران، ۱۳۸۲: ۱۳۵). در همین ارتباط، سیاست‌های ناکارآمد در عرصه برنامه‌ریزی شهری، مسکن، خدمات‌رسانی و موارد مشابه، نه تنها امکان برقراری توسعه پایدار را به مخاطره افکنده، بلکه به تدریج موجب شکل‌گیری و گسترش این پدیده زشت نیز شده است (اسدزاده، ۱۳۸۶: ۳) (مهدی، ۱۳۹۰: ۱۲). به طوری که می‌توان عنوان نمود، چنین پدیده‌ای نشان از بحران برنامه‌ریزی و مدیریت طرح‌های اجرایی در غالب شهرهای جهان است، باعث شده وعده آرمان شهر مدنی و تعالی انسان از طریق همکاری شرکت‌ها، دولت‌ها و مردم در جوامع سرمایه‌داری غرب، به نتیجه نرسد و در بلوک شرق نیز وعده‌های ایدئولوژی کمونیسم در کسب جهان مادی و معنوی، در عمل توهمی بیش نباشد (زیاری و همکاران، ۱۳۸۸: ۴۱۸).

در ایران نیز، با وجود اینکه بیش از چهار دهه از عمر اجرای طرح‌های مختلف شهری می‌گذرد و عملاً ارزیابی مستمری از کیفیت و کمیت این طرح‌ها صورت نپذیرفته است (رهبرنیا و همکاران، ۱۴۰۱: ۱۳۶۴)، افزایش روزافزون مشکلات موجود شهری و نیاز مبرم مدیران و برنامه‌ریزان به مهار مسائل ایجادشده، باعث شده روش‌های مختلفی در جهت کنترل و بهبود وضعیت موجود به کار گرفته شود (صداقتی و همکاران، ۱۴۰۱: ۱۵۶۴).

در همین زمینه، با توجه به این که امروزه شهر مهاباد در ایران به عنوان محدوده پژوهش حاضر نیز از مشکل حاشیه‌نشینی و اسکان غیررسمی رنج می‌برد، پژوهش حاضر با رویکردی پیمایشی و بنا بر چارچوب مطالعاتی در استراتژی توسعه شهری (CDS)، باهدف پاسخ به سؤالاتی با مضمون گسترده و سطح اشغال سکونتگاه‌های غیررسمی شهر مهاباد، مطالعه مهم‌ترین مشکلات محدوده‌های موردبررسی از ابعاد اقتصادی، کالبدی، ساختار اجتماعی، فرهنگی، جمعیتی، به مطالعه ابعاد مختلف و البته گسترده این مهم در شهر مذکور می‌پردازد و در نهایت با توجه به ماهیت مطالعات استراتژی توسعه شهری، به دنبال راه‌حل و راهبردهای مناسب با توجه به وضعیت موجود شهر و سکونتگاه‌های غیررسمی آن به‌ویژه با نگاه جامع و سیستماتیک به مسئله موردبررسی از منظر استراتژی توسعه شهری، پرداخته است.

## مبانی نظری

واژه Slum (حاشیه‌نشین) به معنای محله با کوچه‌های کثیف و یا مسکن غیرمنطقی و انحطاط یافته تعریف شده است (میره، ۱۳۸۴: ۱۳). مناطقی که در واقع اشکال همه‌جا حاضر در فضای شهری کشورهای در حال توسعه هستند (Ali et al, 2009: 421) و فقر، کمبود زیرساخت‌ها، فقدان دسترسی به منابع آب آشامیدنی سالم، تراکم بالا، محدودیت دسترسی به خدمات بهداشتی، مسکن نامناسب، سوءتغذیه، قرارگیری در معرض بیماری‌های واگیر، از اهم ویژگی‌های آن است (Chowdhury, 2006: 531; Lall, 2008: 57; Ozener & Fink, 2010: 436; Semba et al, 2009: 387) همکاران، ۱۳۸۹: ۵۵). اسکان غیررسمی و حاشیه‌نشینی، نه به عنوان یک عامل بلکه به عنوان یک معلول، زاییده فقر و تحولات اجتماعی-اقتصادی می‌باشد" که به علت وجود زمینه‌های مساعد در درون خود، با برخی از ناهنجاری‌های اجتماعی ترکیب شده و منجر به شکل‌گیری محیط نامطلوبی که محل استقرار فقیرترین اقشار جامعه می‌باشد، شده است" (دهقان منشادی، ۱۳۸۵: ۱۳۷). در این ارتباط هارفان و استفان، جهت توصیف سکونتگاه‌های غیررسمی، به تصرف غیرقانونی زمین که از ویژگی‌های بارز این مناطق است استناد می‌کنند (Harpham, 1992: 115). زاهد زاهدانی نیز، اسکان غیررسمی را بخش‌هایی از شهر می‌داند که جمعیت آن در محدوده اقتصادی شهر ساکن است ولی جذب نظام اقتصادی و اجتماعی شهر نشده‌اند (زاهد زاهدانی، ۱۳۶۵: ۳۸). به نظر کفاشی و همکاران (۱۳۸۷)، نیز در سکونتگاه‌های

غیررسمی، افرادی با ویژگی‌های غیرمتعارف و نامطلوب سکنی دارند و با ساکنان بافت اصلی زندگی می‌کنند (کفاشی و همکاران: ۱۵۱). مقوله ساماندهی نیز با توجه به عنوان پژوهشی در این نوشتار، در دو حوزه عملکردی و فضایی-کالبدی قابل بررسی است. ساماندهی عملکردی؛ تلاش برای توزیع و نظام کلی فضایی و فعالیت‌ها و عناصر در یک منطقه است. بنابراین آنچه در مجموع، از ساماندهی استنباط می‌شود، سامان دادن به نظام فعالیت‌ها (کاربری) و حمل‌ونقل (دسترسی) در نقشه‌های دوبعدی و در بعد سوم، تراکم است و ساماندهی فضایی- کالبدی؛ عبارت است از روند ساماندهی عناصر فیزیکی محیط شهری، در رابطه با تصمیمات برنامه‌ریزی به طریقی که چارچوبی از فضاهای باز، ساختمان‌ها و نظام حمل‌ونقل را به وجود آورد تا حصول هدف‌های اجتماعی، اقتصادی و زیبایی جامعه را ممکن و تسهیل سازد. در همین ارتباط، از گذشته‌های دور، مکاتب و نظام‌های سیاسی کشورهای مختلف نیز در برخورد با مسئله اسکان غیررسمی، نگرش‌ها و برخوردهای متفاوتی را پیاده نمودند و در نهایت با طی روند تکاملی خود، به ساماندهی این محلات عنایت ویژه‌ای نشان دادند (جدول شماره ۱).

جدول ۱. دیدگاه‌های مختلف، نگرش، دوره‌های زمانی و نحوه برخورد با اسکان غیررسمی

دیدگاه	نگرش	دوره	نحوه برخورد
لیبرالیسم	مسئله‌ای گذرا	تا دهه ۱۹۶۰	نادیده گرفتن
محافظه‌کار	غده‌ای چرکین	۱۹۶۰ تا ۱۹۷۰	تخلیه و تخریب
رادیکال	ریشه در نظام نابرابر سرمایه‌داری	۱۹۷۰ تا ۱۹۸۰	خودیاری
نئولیبرالیسم	رویکرد قانونی و بوروکراتیک	۱۹۵۰ تا ۱۹۸۰	مسکن عمومی
اسکار لوئیس	فرهنگ فقر	۱۹۸۰ تا ۱۹۹۰	بهبودی مسکن
چارلز آبرامز	تغییر در نگرش نهادهای بین‌المللی	۱۹۹۰ تاکنون	توانمندسازی اجتماعی و اقتصادی
اسناکس	آلونک و نابرابری	۱۹۹۰ تاکنون	توانمندسازی اجتماعی و اقتصادی

منبع: (فیروزی و همکاران، ۱۳۹۰: ۱۲۰)

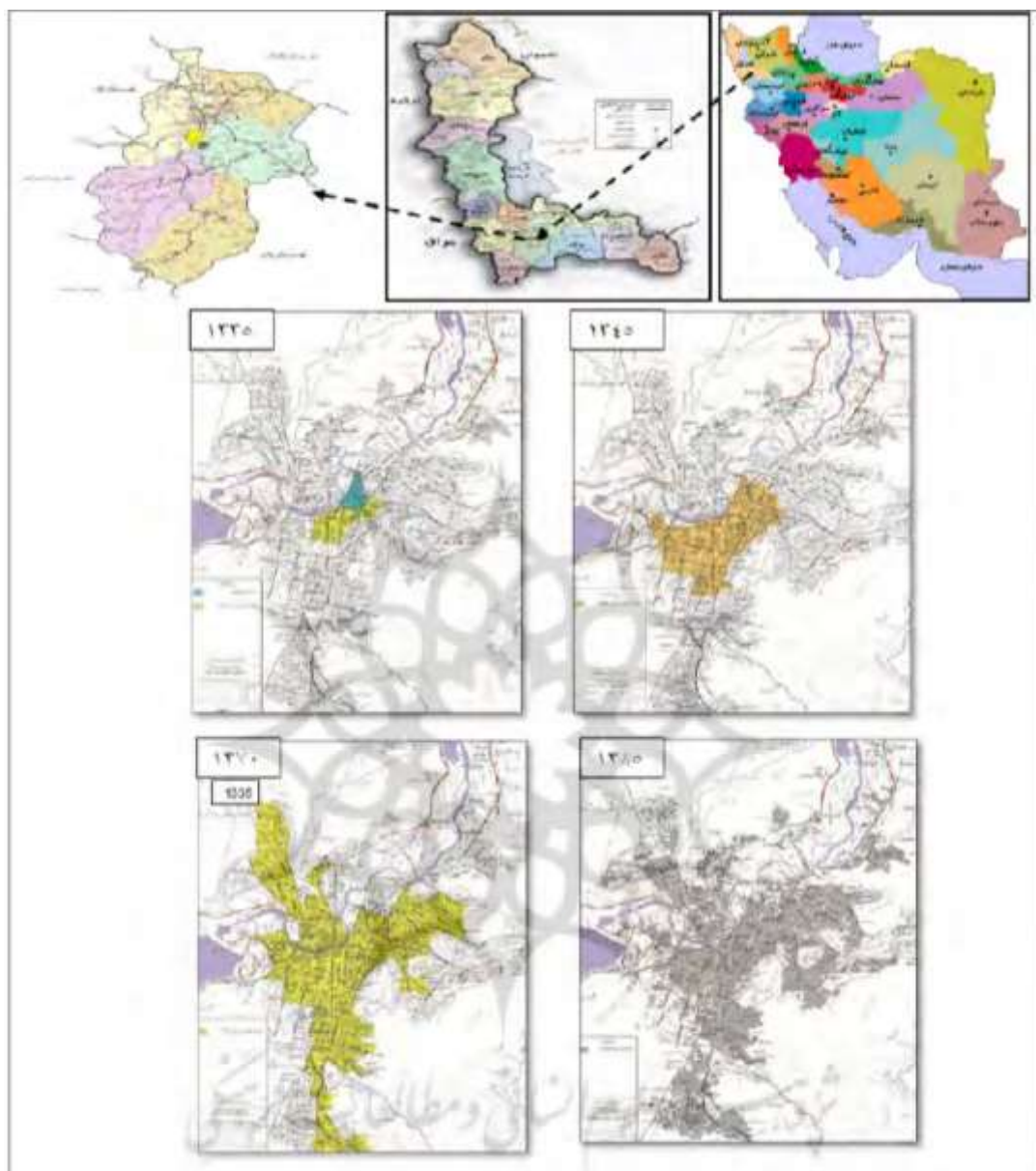
## روش پژوهش

پژوهش حاضر از نوع کاربردی و روش تحقیق در آن نیز توصیفی- تحلیلی و پیمایشی می‌باشد. بر این اساس، پس از بررسی مفاهیم و مبانی مرتبط با موضوع پژوهش، جهت گردآوری اطلاعات از روش مطالعه میدانی (مشاهده مستقیم، مصاحبه با شهروندان) استفاده شده است. در این مطالعه، شهر مهاباد به‌عنوان محدوده پژوهش، بررسی و مطالعه گردیده است و در گام اول جهت شناخت و بررسی وضعیت سکونتگاه‌های غیررسمی، فهرستی از سکونتگاه‌های غیررسمی شناسایی گردید. در گام دوم، تعداد ۳۸۴ پرسشنامه که بر اساس روش نمونه‌گیری کوکران (حافظ‌نیا، ۱۳۸۶: ۱۴۱) به‌دست‌آمده، به‌صورت نمونه‌گیری تصادفی در میان افراد بالای ۱۵ سال جامعه آماری (ساکنین محلات حاشیه‌نشین در شهر مهاباد)، توزیع گردید. در نهایت با جمع‌آوری پرسشنامه‌ها و مطالعات پیمایشی کامل از سکونتگاه‌های غیررسمی شهر و مشاهدات، مصاحباتی و جمع‌بندی نظرات مختلف، ویژگی‌های مختلف این سکونتگاه‌ها شناسایی گردید. در گام سوم، با توجه به شناخت مسائل و مشکلات موجود، اسناد راهبردی (اهداف کلی، طبقه‌بندی مشکلات، اهداف عملیاتی، راهبردها و راه‌حل‌های دستیابی به اهداف) برای حل معضلات گسترده این محلات در شهر مهاباد، در راستای مطالعات استراتژی توسعه شهری (CDS)، ارائه گردیده است.



### محدوده مورد مطالعه

شهر مهاباد که در سال ۱۳۹۰، دارای ۱۵۱۷۲۵ نفر جمعیت و ۱۶۲۷ هکتار مساحت می‌باشد، به لحاظ شرایط مناسب محیطی، برخورداری از جاذبه‌های گردشگری و موقعیت خاص ارتباطی با دیگر شهرهای اطراف، هر ساله شاهد رشد جمعیت و گسترش افقی و عمودی شهر می‌باشد، طوری که طی دوره‌های مختلف به‌ویژه سال‌های ۶۵-۱۳۵۵ و ۸۵-۱۳۷۵ از رشد جمعیت و گسترش نسبتاً شدیدی برخوردار بوده که این وضعیت، مسلماً نیازمندی‌های جدید و گسترده‌تری را برای مردم در زمینه‌های مختلف به وجود می‌آورد که در نهایت به شکل مستقیم و غیرمستقیم بر وضعیت موجود شهر اثر گذاشته است. ظهور و رشد محلات حاشیه‌نشین و سکونتگاه‌های غیررسمی به‌عنوان یکی از تبعات این روند رشد جمعیت در کنار مسائلی چون ضعف زیرساخت‌های شهری و نیز ناکارآمدی عملکرد مدیریت شهری، از مهم‌ترین آثار روند جمعیتی، کالبدی، اقتصادی و مدیریتی از گذشته تاکنون است.



شکل ۲. موقعیت ملی و منطقه‌ای و روند توسعه شهری شهر مهاباد

## یافته‌ها و بحث

## مهاجرت

در بررسی انجام‌شده، مشخص شد که ۷۷/۵ درصد از سرپرستان خانوارهای حاشیه شهر مهاباد، متولد روستا می‌باشند. از این تعداد، ۷۲/۱ درصد در روستاهای اطراف شهر مهاباد، ۹/۶ درصد در روستاهای اطراف سردشت، پیرانشهر و اشنویه، ۱۶/۸ درصد در روستاهای اطراف بوکان، میاندوآب و نقده، ۰/۴ درصد در روستاهای اطراف ارومیه و ۱/۲ درصد در دیگر روستاها متولد شده‌اند. بنابراین اکثریت مطلق این افراد را مهاجرین روستایی تشکیل می‌دهند. نکته حائز اهمیت این که فقط ۱/۶ درصد از این افراد در روستاهای خارج از مناطق کردنشین به دنیا آمده‌اند و چه‌بسا بخشی از این افراد نیز از دیگر شهرهای کردنشینی که جزء استان آذربایجان غربی نیستند، به مهاباد مهاجرت کرده باشند. لذا بیش از ۹۸/۴ درصد سکنه نواحی حاشیه‌ای مهاباد، کرد هستند. این مطلب مؤید آن است که جهت مهاجرت در شهر مهاباد، به‌طور عمده درون استانی است. همچنین، مطالعات ابتدایی از وضعیت موجود سکونتگاه‌های غیررسمی شهر مهاباد نشان می‌دهد که نزدیکی روستاها به شهر، عدم وجود زمین زراعی کافی در اطراف مهاباد، نابودی باغ‌ها، ازدیاد جمعیت و عدم توانایی محمل‌های عینی زندگی کشاورزی و دامداری برای تأمین معاش خانواده، در کنار جنگ‌های داخلی در سال‌های اولیه انقلاب، این مهاجرت را تسریع بخشیده است. یعنی در فاصله سال‌های ۶۵-۱۳۵۵، سال‌های اولیه انقلاب و اوج درگیری‌ها و نزاع‌های داخلی کردستان به شهر مهاباد مهاجرت کرده‌اند.

جدول ۲. تعداد و درصد مهاجرین به تفکیک محلات حاشیه‌ای شهر مهاباد سال ۱۳۹۰

نام محله	جمعیت	مهاجر کل	درصد مهاجر کل
اصحابه سفید	۲۴۶۸	۵۱۳	۲۰/۸
باغ شایگان	۹۶۶۶	۱۲۲۸	۱۲/۷
پشت تپ	۱۲۸۰۶	۲۴۳۲	۱۹
زمین‌های شهرداری	۱۰۶۲۶	۱۶۲۹	۱۵/۳
سنجان آباد	۹۹۹	۱۸۰	۱۸
شهرک کارمندان (شرقی)	۵۵۷	۱۷۸	۳۲
شهرک کارمندان (غربی)	۱۰۲۶	۲۱۷	۲۱/۲
کانی صوفی رشید	۳۵۱۰	۱۲۶۰	۳۵/۹
کانی صوفی طه	۶۱۶۰	۶۳۳	۱۰/۳
کانی مام قنبران	۸۰۰۰	۱۲۱۱	۱۵/۱
کوی دانشگاه	۳۴۹۷	۱۱۰۶	۳۱/۶
مجموع	۵۹۳۱۸	۱۰۵۸۷	۱۷/۸

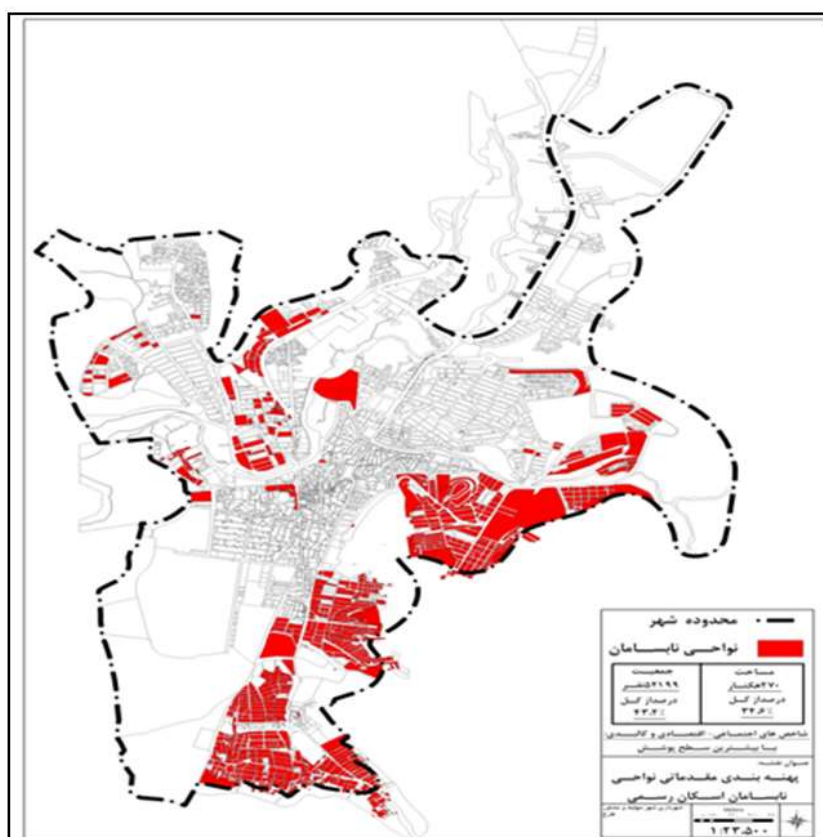
منبع: (شهرداری مهاباد و مطالعات نگارندگان، ۱۳۹۰).

## تعداد و بعد خانوار

در مجموع ۵۹۳۱۸ نفر جمعیت محلات حاشیه‌ای شهر مهاباد در ۱۲۵۰۲ خانوار معمولی زندگی می‌کنند. بر این اساس بعد خانوار در این شهر ۴/۷ نفر می‌باشد همچنین تعداد ۱۲۳ خانوار گروهی و ۲ خانوار موسسه‌ای در این محلات ساکن هستند. بیشترین بعد خانوار مربوط به محله باغ شیگان است با ۵/۱ و کم‌ترین بعد خانوار مربوط به محله‌های سنجان و زمین‌های شهرداری با ۴/۳ نفر می‌باشد. جدول زیر تعداد جمعیت، خانوار و بعد خانوار را در محلات حاشیه‌ای به تفکیک نشان داده است.

جدول ۳. تعداد جمعیت، خانوار و بعد خانوار در محلات حاشیه‌ای شهر مهاباد در سال ۱۳۹۰

نام محله	جمعیت	تعداد خانوار	بعد خانوار	خانوار معمولی ساکن	گروهی	موسسه‌ای
اصحابه سفید	۲۴۶۸	۵۲۴	۴٫۷	۵۲۳	۱	۰
باغ شایگان	۹۶۶۶	۱۸۹۸	۵٫۱	۱۸۹۴	۴	۰
پشت تپ	۱۲۸۰۶	۲۶۱۱	۴٫۹	۲۶۱۰	۱	۰
زمین‌های شهرداری	۱۰۶۲۶	۲۴۵۳	۴٫۳	۲۳۸۹	۶۴	۰
سنجان آباد	۹۹۹	۲۳۳	۴٫۳	۲۳۲	۱	۰
شهرک کارمندان (شرقی)	۵۵۷	۱۲۱	۴٫۶	۱۲۱	۰	۰
شهرک کارمندان (غربی)	۱۰۲۶	۲۳۱	۴٫۴	۲۳۱	۰	۰
کانی صوفی رشید	۳۵۱۰	۷۴۱	۴٫۷	۷۲۴	۱۶	۱
کانی صوفی طه	۶۱۶۰	۱۲۵۹	۴٫۹	۱۲۵۵	۴	۰
کانی مام قنبران	۸۰۰۰	۱۷۲۱	۴٫۶	۱۷۱۱	۱۰	۰
کوی دانشگاه	۳۴۹۷	۷۱۰	۴٫۹	۶۸۷	۲۲	۱
مجموع	۵۹۳۱۸	۱۲۵۰۲	۴٫۷	۱۲۳۷۷	۱۲۲	۲



شکل ۳. پهنه‌بندی نواحی سکونتگاه‌های غیررسمی شهر مهاباد، منبع: (شهرداری مهاباد، ۱۳۹۰)

### پهنه‌بندی سکونتگاه‌های نابسامان شهر مهاباد

با توجه به مطالعات میدانی صورت گرفته و اسناد موجود در ارتباط با سکونتگاه‌های غیررسمی شهر، نواحی نابسامان شهر مهاباد، شامل سه پهنه اصلی در شرق و جنوب شرق و شمال شهر است. پهنه شمالی، لکه‌ای نسبتاً کوچکی است که بخشی از محله سنجان‌آباد را شامل می‌شود. پهنه جنوبی شامل محلات پشت تپ، باغ شایگان، کانی صوفی طه، و کانی مام قنبران است. پهنه شرقی نیز شامل محلات زمین‌های شهرداری، کوی دانشگاه و کوی کارمندان می‌باشد.

## گونه شناسی اسکان

بر اساس مطالعات و بررسی‌های صورت گرفته، در مجموع نقشه‌ای فراهم شد که مجموعه سکونتگاه‌های شهر مهاباد را بر حسب شاخص‌های کالبدی، اقتصادی و اجتماعی طبقه‌بندی کرده است. بر این اساس پنج گونه اسکان در شهر مهاباد قابل شناسایی و طبقه‌بندی است که گونه‌های مذکور به قرار ذیل است:

۱- اسکان رسمی قابل قبول به لحاظ کلیه شاخص‌ها و دارای منزلت بالا در مقیاس شهر  
این پهنه، مناطقی در مرکز شهر و شمال غرب شهر را در برمی‌گیرد. پهنه مذکور ۲۰۰/۹ هکتار مساحت دارد و در سال ۱۳۸۵ جمعیتی معادل ۲۳۳۲۱ نفر در آن سکونت دارند این جمعیت ۱۷/۱۸ درصد از کل جمعیت شهر است مساحت پهنه نیز ۱۴/۹۱ درصد از کل مساحت شهر است.

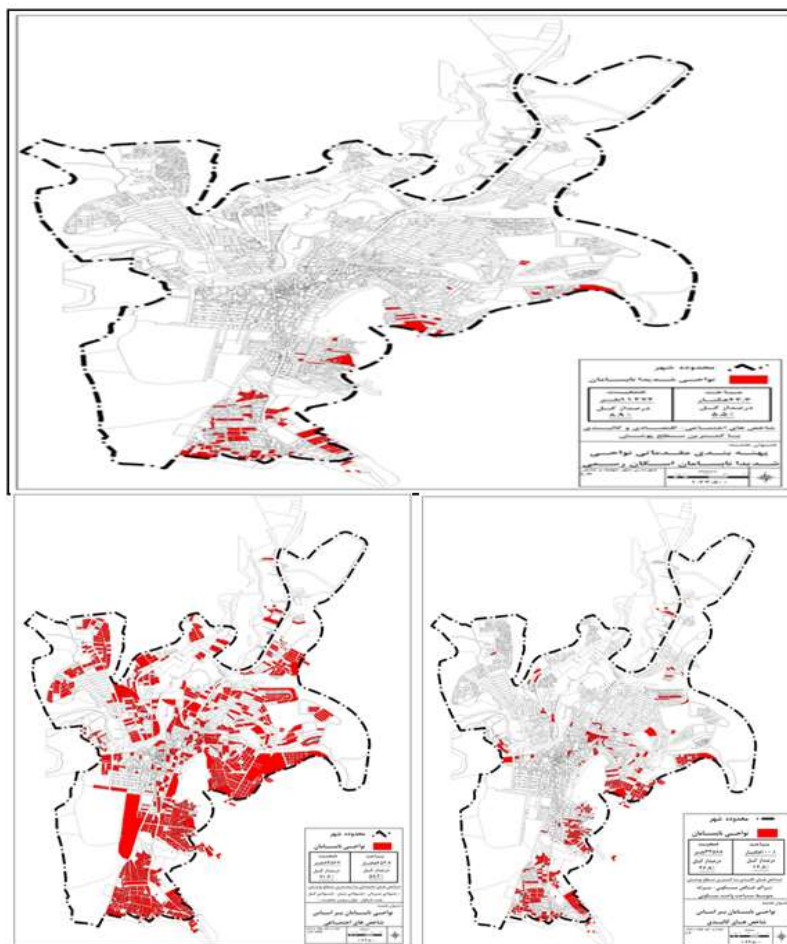
۲- اسکان رسمی قابل قبول به لحاظ کلیه شاخص‌ها و دارای منزلت متوسط در مقیاس کل شهر  
این پهنه که بخش بزرگی از سکونتگاه‌های شهر مهاباد را در برمی‌گیرد، پیرامون بافت مرکزی شهر قرار دارد و ۵۲۲ هکتار مساحت دارد، مساحت این پهنه ۳۸/۷۴ درصد کل مساحت شهر است. در این پهنه جمعیتی معادل ۳۸۰۲۰ نفر زندگی می‌کنند که ۲۸ درصد کل جمعیت شهر مهاباد را در برمی‌گیرد.

۳- اسکان مسئله‌دار با لحاظ شاخص کالبدی و قابل قبول به لحاظ شاخص برخورداری و قابل قبول نسبی به لحاظ شاخص اقتصادی- اجتماعی

این پهنه، محدوده مرکزی شهر را شامل می‌شود و در واقع شامل بافت فرسوده شهر است مساحت این پهنه ۱۰۳/۱ هکتار است که ۷/۶۵ درصد مساحت شهر است در این پهنه جمعیتی معادل ۱۴۹۳۰ نفر زندگی می‌کنند. جمعیت مذکور ۱۱ درصد کل جمعیت شهر است.

۴- اسکان کمتر مسئله‌دار به لحاظ شاخص‌های مورد بررسی (کالبدی، اقتصادی و اجتماعی)  
این پهنه، مناطقی در جنوب شرق و شمال مهاباد را شامل می‌شود که مساحت آن ۳۳۳/۵ هکتار است این مساحت ۲۴/۷۵ درصد مساحت شهر است در این پهنه جمعیتی معادل ۳۰۹۰۳ نفر را در برمی‌گیرد که ۲۲/۷۶ جمعیت شهر است.

۵- اسکان شدیداً مسئله‌دار به لحاظ شاخص‌های مورد بررسی (کالبدی، اقتصادی و اجتماعی)  
این پهنه، شامل ۳ لکه در جنوبی‌ترین قسمت شهر، همچنین شرق شهر مهاباد است. این پهنه از لحاظ همه شاخص‌ها، بسیار نابسامان و مسئله‌دار است، مساحت آن ۱۸۸ هکتار است که ۱۳/۹۵ درصد مساحت شهر است در این پهنه ۲۸۶۰۶ نفر زندگی می‌کنند که ۲۱/۰۷ درصد جمعیت شهر را شامل می‌شود.



شکل ۴. نواحی اسکان غیررسمی شدیداً مسئله‌دار و پهنه‌بندی نقاط نابسامان کالبدی و اجتماعی سکونتگاه‌های غیررسمی شهر در شهر مه‌باد، منبع: (شهرداری مه‌باد، ۱۳۹۰)

#### جدول ۴. مسائل و مشکلات سکونتگاه‌های نابسامان شهر مه‌باد

مسئله	شرح
مسائل و مشکلات طبیعی	مهم‌ترین مسئله در محلات حاشیه‌ای شهر، شیب بالای ۵ درصد است این مسئله را می‌توان با توجه به درصد شیب و نسبت مساحت محله‌های بنا شده بر شیب به صورت زیر طبقه‌بندی کرد
	• شیب متوسط: شیب‌های ۵ تا ۱۰ درصد است که محدودیت‌های قابل‌رفع دارند این سطوح از شیب در کل قلمرو حاشیه ۵۶/۹۱ هکتار است و ۱۶/۵۹ درصد از مساحت حاشیه را شامل می‌شود.
	• شیب بالا: شیب‌های ۱۰ تا ۱۵ درصد است این سطح از شیب ۲۷/۵۸ هکتار از مساحت سکونتگاه‌های نابسامان را شامل می‌شود که ۸/۰۴ درصد مساحت این محلات است.
مسائل و مشکلات جمعیتی	• شیب بسیار بالا: شیب‌های بیش از ۱۵ درصد است (که اساساً برای ساخت‌وسازهای شهری توصیه نمی‌شوند) و ۱۰۵/۱۳ هکتار از سکونتگاه‌های نابسامان را شامل می‌شود که ۳۰/۶۵ درصد مساحت این محلات است.
	• جوانی جمعیت - بیش از ۵۳ درصد از جمعیت مناطق حاشیه‌ای زیر ۲۰ سال سن دارد.
	• تراکم بسیار زیاد جمعیت - تراکم ناخالص جمعیتی حاشیه شهر در سال ۱۳۸۵، ۳۸۸ نفر در هکتار و در سطوح خالص شهری ۴۱۹ نفر در هکتار برآورد می‌شود تراکم خالص مسکونی ۷۸۷ نفر در هکتار است.
	• بالا بودن بعد خانوار - بعد خانوار در مناطق حاشیه‌ای ۴/۶۸ نفر است.
	• وزن سنگین جمعیت حاشیه در قیاس با جمعیت کل شهر به نسبت مساحت (۳۳/۲ درصد جمعیت شهر در ۳۰ درصد مساحت آن استقرار دارند)
	• نسبت بالای تراکم خانوار در واحد مسکونی
• نسبت بالای تراکم نفر در واحد مسکونی	

- نسبت بالای تراکم نفر در اتاق
- انزوای فرهنگی حاشیه‌نشینان از یک‌سو نسبت به مجموعه شهر و از سوی دیگر و بیش از آن، نسبت به جامعه ملی.
- مهاجر بودن اکثریت مطلق ساکنین محلات حاشیه- بیش از ۷۷ درصد از سرپرستان خانوار در این محلات از مهاجرین روستایی هستند.
- درصد بالای خانوارهای گسترده - این خانوارها ۱۹/۵ درصد از خانوارهای حاشیه‌ای شهر را شامل می‌شود که ۱۳/۶ درصد خانوارها از خانوارهای گسترده نوع جدید به شمار می‌روند که به دلایل عمدتاً اقتصادی فرزندان مزدوج آن‌ها قادر به جدا شدن از خانواده نبوده‌اند.
- بالا بودن بار تکفل در مناطق حاشیه‌ای - بار تکفل در این مناطق ۴/۶ نفر است.
- بالا بودن تعداد نفرات در واحد مسکونی.
- نزدیک به ۴۰ درصد نوجوانان رابطه عاطفی قوی‌تری با افرادی غیر از پدر و مادر خود دارند و بیش از ۸۰ درصد از آنان برای حل مشکلات درسی (و بعضاً اجتماعی) به کسان دیگری غیر از پدر و مادر خود مراجعه می‌کنند.
- عدم توانایی تشکیل زندگی مستقل در بین جوانان مزدوج - ۵۶ درصد از جوانان ۲۰ تا ۳۰ ساله که ازدواج کرده‌اند، عمدتاً به دلایل اقتصادی توانسته‌اند زندگی مستقلی را برای خود به وجود آورند.
- محدود بودن ارتباط‌های اجتماعی خانوارهای حاشیه شهری با خویشان و اقوام خود - بیش از ۶۸ درصد اقوام این خانوارها در روستا زندگی می‌کنند و به دلایل عمدتاً اقتصادی و حتی کالبدی (کوچک بودن واحدهای مسکونی) روابط
- وجود نوعی حس بی‌پناهی و تنهایی در بین ساکنان که عمدتاً متأثر از عدم برخورداری حاشیه‌نشینان از تکیه گاه روابط خویشاوندی است.
- غیبت مردان و نان آوران خانواده بعضاً به مدت طولانی - که خانواده‌ها را به سوی آسیب‌های اجتماعی سوق می‌دهد.
- چندگونگی فرهنگی خانوارهای ساکن در مناطق حاشیه‌ای این امر از یکسو متأثر از منشاء های مکانی مختلف مهاجرت است و از سوی دیگر متأثر از تحرک‌های اجتماعی و عمدتاً نزولی که در سطح شهر مهیاد وجود دارد و منجر به جابجایی بخشی از جمعیت شهر به مناطق حاشیه‌ای شده است.
- مشکلات مرتبط با جوانان - عدم آزادی انتخاب در تهیه وسایل مورد نیاز شخصی - حضور جوانان بیکار در محل رفت و آمد دختران و ایجاد مزاحمت - نادیده گرفتن پتانسیلهای ویژه دختران و جوانان - تأثیرپذیری منفی خانواده‌ها از نظرات و دیدگاه‌های اطرافیان در مورد دخترانشان - عدم اطمینان خانواده‌ها نسبت به ارتباط دختران و پسران - مخالفت خانواده با پتانسیلهای اجتماعی و فرهنگی دختران - تعصبات و مخالفت‌های خانوادگی در چگونگی گذران اوقات فراغت جوانان - عدم بهره‌گیری از تصمیم‌گیری دختران در تصمیمات خانوادگی و شخصی - مخالفت شدید خانواده‌ها در خصوص استفاده دختران از مشاور - عدم اجازه به دختران جهت شرکت در کلاس‌های ورزشی به دلیل دور بودن از مسیر زندگی - فرار دختران و پسران - وجود دیدگاه‌های سنتی به‌ویژه در ارتباط با دختران.
- مسائل و مشکلات متفرقه: - تبعیض جنسیتی و رواج دیدگاه مردسالارانه - دخالت افراد در حریم خصوصی یکدیگر از جانب سکنه دیگر نقاط شهر - دیدگاه منفی و تحقیرآمیز نسبت به افراد این مناطق - نبود مراکز مشاوره - پایین بودن اعتماد به نفس.

- عدم شکل‌گیری ساختارهای نوین تصمیم‌سازی (اجتماعات محلی) (C.B.O) (ها) و سازمانهای غیردولتی (N.G.O) (ها) در محلات حاشیه‌ای.
- نبودن شوراهای محل یا غیرفعال بودن آن‌ها - تا جایی که ۷۶ درصد از مردم محلات حاشیه‌ای برای شورای محل نقشی قائل نشده‌اند.
- تمایل ضعیف مردم برای مشارکت در حل مشکلات محله - بیش از ۴۰ درصد از مردم در مناطق حاشیه‌ای یا تمایلی برای حل مشکلات از خود نشان نداده‌اند و یا از وجود مشکلات محله اظهار بی‌اطلاعی کرده‌اند.
- نارضایتی مردم از ارگان‌ها، ادارات و نهادهای دولتی و نارضایتی از عدم شکل‌گیری هرگونه مرکز اداری مهم در حاشیه شهر و ضعف مدیریت شهری در حل مشکلات حاشیه شهر.

- نرخ پایین باسوادی در مناطق حاشیه‌ای - این رقم ۷۰/۳۷ درصد است که بیش از ۷ درصد کمتر از مجموع شهری است.
- پایین بودن نرخ باسوادی در بین سرپرستان خانوار - این رقم بیش از گروه‌های دیگر جمعیتی است. چنانکه ۸۲ درصد از سرپرستان خانوار در مناطق حاشیه‌ای یا بی‌سواد هستند یا حد اکثر در حد ابتدایی سواد دارند.
- پدیده ترک تحصیل در بین فرزندان ۶ ساله و بیشتر، بیش از ۵۳ درصد پسران و ۵۵ درصد دختران در یکی از مقاطع تحصیلی مجبور به ترک تحصیل شده‌اند.
- پایین بودن نسبت عالی از جمعیت در حال تحصیل.
- نبود مدارس نمونه و تیزهوشان در محدوده اسکان غیررسمی - عدم آموزش‌های مناسب در زمینه‌های گوناگون از جمله

نبود مراکز هنری و فنی-حرفه‌ای مانند سفالگری، نازک‌کاری، خیاطی و گلدوزی برای خانم‌ها- نبود مراکز و مؤسسه‌های زبان و کامپیوتر و ...- کثیف بودن دستشویی‌ها در مدارس حاشیه- تفاوت اطلاع‌رسانی تلویزیون با عمل مدارس از نظر پرداخت هزینه تحصیل در مدارس دولتی.

• بی‌برنامگی در گذران اوقات فراغت و ائتلاف وقت در سطح مردان، زنان، جوانان و نوجوانان که متأثر از کمبودهای جدی اماکن و مراکز برای گذران اوقات فراغت است از جمله کمبود پارک، کتابخانه، فرهنگسراها و ...

• فقر شدید غذایی- به خصوص در مصرف پروتئین‌ها تا جایی که ۴۸ درصد از خانوارهای مناطق حاشیه‌ای از نظر مصرف گوشت (قرمز و سفید) زیر خط فقر غذایی هستند.

• الگوی تغذیه نامناسب- به نحوی که از یک طرف فقر شدید غذایی در مصرف پروتئین‌ها کاملاً مشهود است و از سوی دیگر الگوی سنتی نامناسب مصرف قند و چای بسیار بالا و میوه و سبزیجات در حد نازلی است.

• پایین بودن سطح بهداشت- از یک سو هزینه‌های بهداشتی در بین هزینه‌های غیرغذایی خانوار درصد بسیار ناچیزی را در بر می‌گیرد و از سوی دیگر مشاهدات شهودی نشانگر سطح بسیار نازل بهداشتی در محلات است.

• امکانات و محمل‌های عینی ناچیز برای تحرک صودی- هر چه زمان می‌گذرد روابط اجتماعی ساکنین این مناطق با مراکز قدرت اجتماعی و اقتصادی کاسته می‌شود و در نتیجه امکانات و محمل‌های ارتقاء سطح اجتماعی و اقتصادی مردم روز به روز کمتر می‌شود.

• بالا بودن جرائمی مانند سرقت، کتک کاری و اعتیاد در نواحی حاشیه‌ای شهر.

• درصد بالای آسیب دیدگان و مجرمین کمتر از ۳۰ سال و کمتر از ۲۰ سال.

• تبدیل محله‌هایی در مناطق حاشیه‌ای به عنوان محل تجمع و پاتوق افراد خلاف کار و آسیب پذیر. این مسئله به‌عنوان محمل عینی وقوع جرم در این مناطق است. اگرچه ممکن است در بررسی‌های دقیق‌تر نسبت وقوع جرم در مناطق حاشیه‌ای فرقی با مناطق غیرحاشیه‌ای نداشته باشد.

• کمبود آموزش بهداشتی برای مادران در طول بارداری- کمبود برنامه‌های تنظیم خانواده- کمبود استانداردهای بهداشتی عمومی در سطوح گوناگون- کمبود مراکز درمانی و بهداشتی به‌صورت مداوم و رایگان- رواج قاچاق و مواد مخدر.

• بالا بودن درصد شاغلین مشاغل ابتدایی در بین سرپرستان خانوار (۸۴/۳۰ درصد)، کارگران نیمه ماهر و کارگاهی و ساختمانی و کارکنان خدماتی و فروشندگان جزء در بین سرپرستان خانوار (۱۵/۷ درصد) که ۱۰۰ درصد سرپرستان خانوار دو دهک پایین طبقاتی هستند.

• بیکاری پنهان و فصلی، گرچه در این مناطق بیکاری رسمی حدود ۷/۷ درصد است اما بالا بودن نسبت بالای مشاغل ابتدایی و کارگران ساختمانی به پدیده‌ی بیکاری فصلی و پنهان دامن زده است.

• عدم گرایش به سرمایه‌گذاری.

• بالا بودن زمان بیکاری، نزدیک ۷۴ درصد بیکاران بیش از یک سال بیکار بوده‌اند.

• بالا بودن ضریب سرباری که معادل ۳/۸۴ نفر است

• عدم وجود برخی از تسهیلات زندگی که می‌تواند منجر به ارتقای سطح زندگی شود.

• محدودیت نقش زنان در اقتصاد خانواده. بیش از ۸۳ درصد زنان در تحصیل و درآمد خانوار نقشی ندارند.

• شدت فقر، اکثریت خانوارها زیر خط مطلق فقر قرار دارند.

• عدم امکان توانایی مالی برای مشارکت در بهسازی محلات به دلیل پایین بودن میزان درآمد و پس‌انداز خانوارها

• بالا بودن قیمت زمین و ساختمان نسبت به توان اقتصادی اقشار محروم و تهی دست، که عملاً امکان تهیه مسکن را ندارند. ارزش زمین کمتر از ۱۵۰ هزار تومان در هر متر مربع نیست و ارزش ساختمان نیز با نازل‌ترین کیفیت کمتر از ۱۰ میلیون تومان نیست.

• عدم استفاده خانواده‌ها از مزایای بیمه‌های اجتماعی - بیش از ۷۰/۱۵ درصد از خانوارها از مزایای هیچ بیمه‌ای استفاده نمی‌کنند.

• کارها سخت، زیان‌آور و طاقت‌فرسا در کوره‌خانه‌ها به‌صورت گروهی و خانوادگی.

• اشتغال کودکان و فرزندان لازم‌التعلیم بالاخص در کوره‌خانه‌ها و باغ‌های میوه که منجر به لطمات جبران‌ناپذیر به وضعیت تحصیلی آن‌ها و بعضاً ترک تحصیل آن‌ها شده است.

• کم‌عرض بودن معابر و پیچ و خم زیاد آن- معابر موجود کم‌عرض و با پیچ و خم که متناسب با شیب زمین شکل گرفته و فاقد عملکرد مناسب می‌باشد.

• کمبود فضای سطح سواره‌رو خیابان‌ها- در بسیاری از خیابانها فضای سطح سواره‌رو برای ترافیک جاری منطبق با بار ترافیک آن نیست.

• بی‌نظم بودن فضای حاشیه خیابانها از دیدگاه کارکرد و منظر شهری.

مسائل و مشکلات مربوط به ارزشها و رفتارهای فرهنگی و آسیب‌های اجتماعی

مسائل و مشکلات اقتصادی

مسائل و مشکلات شبکه معابر

- عدم پوشش مناسب و حتی روکش آسفالت در برخی از خیابان‌ها، کمبود شبکه‌های حمل و نقل (سرانه حمل و نقل شهری ۱۲/۲۳ متر مربع است که نزدیک یک دوم حداقل مورد نیاز است).
- عدم امکان تردد سواره در برخی از معابر و عدم دسترسی آسان به وسایل نقلیه امدادی و عمومی در کوچه‌ها و خیابانهای حاشیه شهر.
- غالب ساختمان‌ها از مصالح نامناسب و کم دوام ساخته شده‌اند- مانند گل و خشت و چوب یا ترکیبی از آن‌ها (۲۵ درصد از بلوک‌های مسکونی بیش از ۳۰ درصد از واحدهایشان از مصالح کم دوام و نامناسب ساخته شده است).
- سطح اشغال بنا بسیار بالاتر از حد متعارف است و به تبع آن سطح فضای باز ساختمان‌ها بسیار اندک و در برخی از موارد فاقد هر گونه فضای باز است.
- اندازه قطعات مسکونی بسیار کوچک و خارج از حد قابل قبول است (۱۰۰ مترمربع).
- این قطعات مسکونی نامنظم از هیچ گونه الگوی هندسی خاصی تبعیت نمی‌کند - ساختمانها فاقد پلان ساختمانی هستند.
- غالب ساختمانهای مسکونی به لحاظ کیفیت در حد تخریبی هستند- عمر بیش از ۴۵ درصد ساختمانها بیش از ۱۵ سال است. در ساخت مسکن از نیروی متخصص استفاده نشده است.
- کمبود امکانات و تسهیلات منازل مسکونی مانند حمام، آشپزخانه و حتی اتاق (۱۵ درصد آشپزخانه و حمام ندارند).
- قولنامه ای بودن برخی از ساختمان‌ها که بر اساس عرف خرید فروش شده اند.
- فقدان مجوز ساخت و ساز ساختمانها.
- دسترسی مشکل منازل مسکونی به خدمات شهری.
- آب گرفتگی منازل مسکونی به هنگام بارندگی- سقف بسیاری از خانه‌ها از چوب یا کاهگل پوشیده شده است.
- نامناسب بودن نما و شکل ظاهری ساختمانها.
- نداشتن سند مالکیت در برخی از ساختمان‌ها (بیش از ۵۸ درصد فاقد سند منگوله دار).
- بالا بودن تراکم ساختمانی

منبع: (شهرداری مهاباد و نگارندگان، نتایج حاصل از مطالعات میدانی، ۱۳۹۰)

چنانچه مشاهده می‌گردد، پهنه ۱۱ گانه سکونتگاه غیررسمی شهر، نشان از عدم برخورداری این مناطق از خدمات شهری و امکانات اولیه زندگی است. اطلاعات و برداشت‌های میدانی، نشانگر وضعیت بحرانی این محلات به لحاظ برخورداری از کیفیت مناسب زندگی و بهره‌مندی از خدمات مختلف شهری است. همچنین مشخص گردید که مهم‌ترین محدودیت سکونتگاه‌های غیررسمی مرد مطالعه به لحاظ عوامل طبیعی، مربوط به شیب اراضی است که محدودیت‌هایی از نظر تعریف بر و کف ساختمان‌ها و نحوه استقرارها، تردد و رفت و آمد، ایجاد نموده است که این وضعیت در آینده، عملیات نوسازی و بهسازی بافت را با مشکلات زیادی مواجه خواهند نمود. محلاتی که شیب بالای ده درصد دارند و با محدودیت جدی در ساخت و سازهای شهری مواجه هستند که این نقاط در واقع بخش اعظم محلات حاشیه‌ای شهر مهاباد را دربر

می‌گیرند. در این زمینه و در محدوده حاشیه‌ای شهر مهاباد (شکل ۳) محلات سنجان‌آباد و کوی کارمندان به لحاظ شیب، از شرایط بهتری نسبت به بقیه محلات برخوردارند. همچنین در ارتباط با دسترسی به امکانات و خدمات در محلات موردبررسی مشخص گردید که بیش از ۹۰ درصد از ساکنین این محلات از وضعیت دسترسی به امکانات و خدمات خود رضایت ندارند. به لحاظ گذران اوقات فراغت که همبستگی مستقیمی با اقتصاد و درآمد افراد دارد، مطالعات حاکی از آن است که شرایط گذران اوقات فراغت بویژه مسافرت‌های برون شهری در میان ساکنین محلات سکونتگاه‌های غیررسمی شهر وضعیت مناسبی ندارد که دلیل عمده آن را می‌توان در ضعف بنیان‌های اقتصادی خانوار و البته در اختیار نداشتن وسیله نقلیه بیشتر ساکنین دانست. در همین ارتباط، شاخص‌های اقتصادی، نشانگر گستردگی اشتغال به مشاغل ابتدایی در بین سرپرستان خانوار است. بطوری‌که ۸۴٫۳ درصد از این افراد را شاغلین مشاغل ابتدایی تشکیل می‌دهند، ۱۵٫۷ درصد دیگر سرپرستان خانوار، یا کارمندان جزء ادارات هستند و یا مغاره‌داران و کسبه جزء و خرده



پا. در مهاباد نیز درصد بیکاری در بین سکونتگاه‌های نابسامان نیز مانند دیگر شهرهای ایران پایین است. این رقم ۷,۷ درصد شاغلین را شامل می‌شود. علت این امر بالا بودن درصد شاغلین ابتدایی است. موضوع عملکرد مدیریت شهری و ارتباط متقابل آن با ساکنین این محلات که همواره از موضوعات چالش‌برانگیز در بسیاری از شهرهای کشورهای درحال توسعه از جمله ایران است، موضوعی بود که در بخش دیگری از این پژوهش مورد مطالعه واقع شد. نتایج این بخش از مطالعه نشان می‌دهد که غالب ساکنین سکونتگاه‌های غیررسمی شهر، از عملکرد دستگاه‌های مختلف مدیریت شهری رضایت ندارند و همواره حس بی‌اعتمادی بین آن‌ها وجود دارد. این موضوع که همواره از دو بُعد مسئولیت‌مداری مدیریت شهری در زمینه مقابله با رشد سکونتگاه‌های غیررسمی به‌علت وجود تبعات مالی، اجتماعی، کالبدی، امنیتی و ... آن و نیز انتظارات غیرمنطقی ساکنین غالباً فقیر، روستایی و فاقد مهارت‌های فنی و تحصیلی، جهت تأمین خدمات و زیرساخت‌های زندگی شهری، به وجود می‌آید، هم اکنون نیز در میان این محلات مشاهده می‌گردد. موضوعی که امروزه موجب شده در حال حاضر تعارضات گسترده‌ای میان ۱۱ پهنه حاشیه‌نشین شهر و مجموعه مدیریت شهری گردد. امروزه پدیده فقر و حاشیه‌نشینی نیز در شهر مهاباد نیز به مانند بسیاری از ایران شکل گرفته و به تدریج گسترش یافته است. حاشیه‌نشینان مهاباد که امروزه در ۱۱ محله از پهنه شهر مهاباد پراکنده شده‌اند، اکثراً افرادی مهاجر و با ریشه روستایی-اند که به دلیل سطح پایین مهارت‌های فنی و فقدان سرمایه کافی، مجبور به پذیرش زندگی حاشیه‌ای شده‌اند. فقر اقتصادی و کمبود خدمات زیربنایی، سطح پایین سواد، واحدهای مسکونی فرسوده، کیفیت نامناسب و برنامه‌ریزی ناکارآمد کاربری اراضی در محله (کمبود کاربری‌های فرهنگی، فضای سبز، آموزشی و بهداشتی-درمانی کاملاً مشهود است)، نارضایتی از شرایط محیطی، بهداشت پایین، ناآگاهی از عوامل تأثیرگذار بر سلامت، از خصوصیات غالب این افراد است که امروزه در این شهر وجود دارد و خود نیز از عوامل اصلی ثبات و گسترش فقر از ابعاد مختلف می‌باشد.

### اسناد راهبردی برای حل مشکلات مختلف شهر

#### جدول ۵. سند راهبردی حل مسایل و مشکلات کالبدی سکونتگاه‌های نابسامان شهر

سند راهبردی ۱: حل مسایل و مشکلات کالبدی سکونتگاه‌های نابسامان شهر			
راهبردها و راه حل‌های دستیابی به اهداف	اهداف عملیاتی	اهداف کلی	فهرست مسایل و مشکلات
<ul style="list-style-type: none"> <li>• بافت خودرو، آشفته، ناخوانا</li> <li>• دانه بندی ریز، ناهمگون و متراکم</li> <li>• ساختار شبکه پراعواج و غیرهدفمند</li> <li>• ضریب برنامه ریزی ضعیف.</li> <li>• عدم تعادل جدی بین فضاهای پרוخالی.</li> <li>• نا همخوانی و تناقض جدی بین شاخص های تراکم و سرانه(سرانه مسکونی ۲۲/۹۴ متر مربع و در مقابل تراکم خالص مسکونی ۴۳۵ نفر در هکتار)</li> <li>• عدم تعادل بین بار جمعیتی و ظرفیت کالبدی .</li> </ul>	<ul style="list-style-type: none"> <li>• ساماندهی بافت با تاکید بر: شناسایی ظرفیت های موجود- ایجاد ظرفیت های جدید- اصلاح ساختار شبکه جلب مشارکت مردم ساکن و سازمانها و نهادهای ذیربط به منظور بهسازی بافت و سیمای شهری.</li> <li>• ظرفیت سازی و توانمند سازی جهت بهسازی و نوسازی واحدهای مسکونی.</li> </ul>	<ul style="list-style-type: none"> <li>• ایجاد گشایش‌های موضعی در بافت با تاکید بر: <ul style="list-style-type: none"> <li>• قله تپه‌ها و نقاط بسیار مرتفع.</li> <li>• محدوده‌های بر خوردار از مرکزیت مکانی در مقیاس یک یا چند محله.</li> <li>• نقاط هم پیوند با محل تمرکز خدمات شهری به‌طوری که با اختصاص آن‌ها به خدمات می-توان به فضای شهری دست یافت.</li> <li>• تقاطعی که با پاک کردن آنها بتوان پیوندهای ساختی- کارکردی بین محله‌ای را تقویت کرد.</li> </ul> </li> </ul>	<ul style="list-style-type: none"> <li>• شناسایی فضاهای مرده و غیرمفید کوچک درون محله ای و تبدیل آن‌ها به فضاهای سبز و نقاط مکث و درنگ برای استفاده‌های ساکنین محله و عابرین پیاده .</li> <li>• شناسایی و تغییر کاربری عناصر کالبدی نا سازگار و تبدیل آن‌ها به فضاهای باز و سبز و یا خدمات موردنیاز .</li> <li>• رفع هر گونه موانع قانونی ساخت و ساز در ارتباط با تجدید بنای واحدهای مسکونی از طریق تهیه طرحهای تفصیلی موضعی برای کلیه محلات با تاکید بر حداقل تخریب و تعریض و تشویق تجمع قطعات از طریق معافیت های عوارض و ارائه خدمات فنی مهندسی .</li> <li>• جستجوی منابع مالی استقراری از طریق بانکها بپیش بینی ارائه ضمانت های لازم توسط شهرداری</li> </ul>

<p>یاسایر مراجع ذی ربط بمنظور اخذ وام های کوچک برای تعمیرات اضطراری ساختمانهای در خطر تخریب .</p> <p>• شناسایی ساخت وسازهای الونکی مجتمع (خانه های بشدت ناپایدار وساخته شده از بلوک یا خشت )وقرار دادن آنها در اولویت ساخت .در صورتیکه این مجتمع های الونکی از موقعیت مناسب نسبت به محله وشبکه های ارتباطی بر خوردار باشند می توان با دادن زمین معوض به مالکین در مکان دیگر کمک در ساخت واحدهای مسکونی آنها، به جای اجتماعات الونکی مراکز خدمات محله ای ایجاد نمود.</p> <p>تهیه طرح اجرای چند پروژه ی پیشاهنگ به منظور تشویق ساکنین به مشارکت برای بهسازی بافت شامل چند پروژه تجمیع پلاک ها در نقاط مناسب محلات مختلف واحداث آپارتمانهای حداکثر تا ۳ طبقه بجای واحدهای مسکونی</p> <p>• تهیه طرح برای بهسازی و تقویت یکی از مراکز محله ای مستعد به عنوان یکی از گامهای آمایش بافت،توانمند سازی اقتصاد محله ومعرفی یک نمونه به منظور جلب مشارکت ساکنین و سرمایه گذاران در سایر محلات.</p> <p>• تعریف پروژه های مردم مدار (پروژه های دارای بیشترین پیوند بانیاهاى عاجل مردم محلات) مانند اسفالت وزیرسازی کوچه های بن بست ،محوطه های سبز، واحدهای همسایگی ،ایمن سازی ونرده کشی کوچه های با شیب بالا ونقاط در معرض خطر سقوط پیاده ها ،کتابخانه های کوچک وخانه های مشق در مقیاس واحدهای همسایگی ،فضاهای باز درون محله ای در نقاط مناسب جهت بر گزاری جشن های عروسی ،اعیاد ملی و مذهبی،حل معضل دفع آبهای سطحی در کوچه های بن بست،برف روبی و یخ روبی کوچه ها و موارد مشابه</p> <p>• تقویت ساختار شبکه ارتباطی و پوشش دادن نقاط کور از طریق حداکثر استفاده از اراضی بایر موجود و اختصاص آنها به معابر جدید و تعریض های محدود بصورت موضعی در راستای اصلاح هندسی تقاطع های مسئله دار</p>	<p>• نقاطی که با پاک کردن آنها بتوان گره‌های محله‌ای و بین محله‌ای را ایجاد یا تقویت کرد</p> <p>• نقاط تاکیدگاهی در حوزه های کاملاً اشباع ومترکم.</p> <p>• گوشه ها،زوايا،لچکی هاودیگر فضاهای مرده حاشیه معابر و موارد مشابه</p> <p>• شناسایی اراضی بایربلا فصل بافت محلات در خارج از محدوده به منظور:</p> <p>• ایجاد گشایش‌های حاشیه‌ای و کناری واستفاده از آنها برای اختصاص به خدمات موردنیاز باهدف جبران کمبود فضاهای باز درون محله ای و وعملکردی کردن این فضاها باهدف ایجاد رینگهای تفریحی- فرهنگی، (ارتباطی)، وفراغتی در پیرامون بافت موجود.</p> <p>• شناسایی کاربریهای ناسازگار درشت دانه (انبارها ،گاراژها، گورستان های متروک و...) و تبدیل آنها به فضاهای باز عملکردی در راستای بهسازی بافت.</p> <p>• اصلاح بدنه‌هاو نماها با اولویت دادن به :</p> <p>• مراکز محله ای.</p> <p>• بدنه ی معابر اصلی</p>	<p>• احداث زیر ساختها ،حفظ و نگهداری آنها ،توانمند سازی و ظرفیت سازی جهت گسترش فضاهای خدماتی، فضای سبز، شبکه های حمل‌ونقل و ...</p>	<p>• شدت آسیب پذیری در مقابل سوانح طبیعی .</p> <p>• پایین ترین جایگاه به لحاظ منزلت شهری</p> <p>• مصالح نامناسب وکم دوام (۲۵درصد از بلوک های مسکونی بیش از ۳۰ درصد از مصالح واحدهای مسکونی شان امصال کم دوام ونامناسب است.)</p> <p>• بالا بودن سطح اشغال بنا.</p> <p>• کوچک بودن قطعات مسکونی (متوسط ساخت حدود ۱۰۰ مترمربع).</p> <p>• تخریبی بودن ساختمانها (نزدیک به ۲۵ درصد بلوک‌های ساختمانی بیش از ۳۰ درصد از مصالح کم دوام.) (بیش از ۴۵ درصد عمر بالای ۱۵سال).</p> <p>• فقدان و کمبود چشمگیر امکانات وتسهیلاتی مانند حمام، آشپزخانه ، اتاق و موارد مشابه</p> <p>• (۱۵ درصد حداقل آشپزخانه و حمام ندارند)</p> <p>• وضعیت حقوقی نامشخص ونداشتن سند مالکیت (بیش از ۵۸درصد فاقد سند منگوله دار).</p> <p>• تمرکز غیرقابل قبول جمعیت در واحد سطح.</p> <p>• نامنظم بودن ابعاد قطعات مسکونی وعدم تبعیت آنها از الگوی مناسب هندسی.</p> <p>• نامناسب بودن نما وشکل ظاهری ساختمانها.</p> <p>• بالا بودن تراکم ساختمانی</p>
--	--	---	--

جدول ۶. سند راهبردی حل مسایل و مشکلات اقتصادی سکونتگاه‌های نابسامان شهر مهاباد

سند راهبردی ۲: حل مسایل و مشکلات اقتصادی سکونتگاه‌های نابسامان شهر مهاباد			
اهداف راهبردی و راه حل‌های دستیابی به اهداف	اهداف عملیاتی	اهداف کلی	فهرست مسایل و مشکلات
<ul style="list-style-type: none"> <li>• بالا بودن درصد شاغلین مشاغل ابتدائی در بین سرپرستان خانوار (۸۴/۳۰ درصد)، کارگران نیمه ماهر و کارگاهی و ساختمانی و کارکنان خدماتی و فروشندگان جزء در بین سرپرستان خانوار (۱۵/۷ درصد) که ۱۰۰ درصد سرپرستان خانوار دو دهک پایین طبقاتی هستند.</li> <li>• بیکاری پنهان و فصلی، گرچه در این مناطق بیکاری رسمی حدود ۷/۷ درصد است اما بالا بودن نسبت بالای مشاغل ابتدائی و کارگران ساختمانی به پدیده ی بیکاری فصلی و پنهان دامن زده است.</li> <li>• عدم گرایش به سرمایه‌گذاری.</li> <li>• بالا بودن زمان بیکاری، نزدیک ۷۴ درصد بیکاران بیش از یک سال بیکار بوده اند.</li> <li>• بالا بودن ضریب سرباری که معادل ۳/۸۴ نفر است.</li> <li>• عدم وجود برخی از تسهیلات زندگی که می تواند منجر به ارتقای سطح زندگی شود.</li> <li>• محدودیت نقش زنان در اقتصاد خانواده بیش از ۸۳ درصد زنان در تحصیل درآمد خانوار نقشی ندارند و حتی کارهای دستی هم انجام نمی دهند.</li> <li>• شدت فقر، اکثریت خانوارها زیر خط مطلق فقر قرار دارند.</li> <li>• عدم امکان توانایی مالی برای مشارکت در بهسازی محلات به دلیل پایین بودن میزان درآمد و پس انداز خانوارها.</li> <li>• بالا بودن قیمت زمین و ساختمان نسبت به توان اقتصادی اقشار محروم و تهی دست. که عملاً امکان تهیه مسکن را ندارند. ارزش زمین کمتر از ۱۵۰ هزار تومان در هر مترمربع نیست و ارزش ساختمان نیز با نازل‌ترین کیفیت کمتر از ۱۰ میلیون تومان نیست.</li> <li>• عدم استفاده خانواده‌ها از مزایای بیمه های اجتماعی- بیش از ۷۰/۱۵ درصد از</li> </ul>	<ul style="list-style-type: none"> <li>• زمینه سازی برای ادغام اقتصادی اقشار ساکن در سکونتگاه‌های نابسامان در اقتصاد شهری و ارتقاء و بهبود سطح زندگی مردم و اقشار کم درآمد.</li> </ul>	<ul style="list-style-type: none"> <li>• برنامه‌ریزی برای حل معضلات اقتصادی متکدیان، زنان بی‌سرپرست، کودکان خیابانی، از کار افتادگان، کودکان فاقد پدر و مادر، بیماران صعب‌العلاج.</li> <li>• ایجاد اشتغال دائم و شناسنامه دار به منظور کاهش درصد مشاغل ابتدائی و کاهش بیکاری پنهان و فصلی.</li> <li>• برنامه‌ریزی برای جلب سرمایه گذاری در این مناطق.</li> <li>• انجام آموزش‌های لازم برای کاهش ضریب سرباری از طریق کارگاه‌ها، حوزه‌ها و مراکزی که برای این کار در نظر گرفته می شوند.</li> <li>• ادغام حاشیه در ساختار اقتصادی شهر بعنوان یک برنامه دراز مدت با تأکید بر:</li> <li>• تقویت و تشدید سرمایه گذاری‌های زیربنایی در زمینه فعالیت‌های تولیدی و خدماتی متناسب در مقیاس شهر از طریق تخصیص‌های متعادل تر اعتبارات ملی بمنظور ایجاد فرصت‌های شغلی بیشتر بمنابه ضرورت قطعی توسعه شهر و پیشگیری از بحران‌های آتی.</li> <li>• افزایش مهارت‌های شغلی و دانش‌های تخصصی مورد نیاز جامعه شهری در مناطق حاشیه‌ای بعنوان راه حل ادغام این مناطق در ساختار اقتصادی شهر.</li> <li>• رفع کلیه کمبودها و محدودیت‌های آموزش رسمی طی یک برنامه ضربتی ۵ ساله این برنامه</li> </ul>	<ul style="list-style-type: none"> <li>• پروژه‌ی شناسایی، جمع‌آوری و اسکان متکدیان، کودکان خیابانی، زنان بی سرپرست، از کار افتادگان و بیماران صعب‌العلاج.</li> <li>• ایجاد صندوق‌های خرده وام و اعطای وام‌هایی با بهره پایین در جهت تأمین شغل و تسهیلات</li> <li>• طرح شناسایی خانوارهای فاقد هر نوع بیمه و زیر پوشش قرار دادن این خانوارها</li> <li>• تأمین هزینه معالجه بیماران بستری در بیمارستان‌های شهر مهاباد که محل اقامت شان یکی از حاشیه های شهر می باشد.</li> <li>• نظارت مستمر بر شرایط کار در کوره خانه ها توسط اداره کار و امور اجتماعی.</li> <li>• جلوگیری از کارهای سخت و زیان بار کودکان در کوره خانه ها و باغات میوه.</li> <li>• طرح کسترش و آموزش صنایع دستی از طریق ایجاد مراکزی برای این کار در محلات حاشیه‌ای باهدف اشتغال زایی مولد.</li> <li>• طرح شناسایی و گسترش مشاغل خانگی در محلات حاشیه‌ای بویژه در بین زنان و دختران.</li> <li>• طرح شناسایی استعدادهای علمی دانش آموزان و در نظر گرفتن سهمیه‌های برای آنان در دانشگاه‌ها و مراکز آموزشی صنعتی و دولتی.</li> <li>• طرح آموزش و ارتقاء سطح فنی کارگران ساختمانی و ساده.</li> <li>• طرح توسعه بیمه حمایتی وب یمه بیکاری برای کارگران فصلی.</li> <li>• طرح ایجاد و گسترش مراکز فعالیتی و خدماتی داخل محلات با اولویت واگذاری به ساکنین محلات و با مشارکت خود آن‌ها.</li> </ul>

<p>خانوارها از مزایای هیچ بیمه‌ای استفاده نمی‌کنند.</p> <ul style="list-style-type: none"> <li>• کارهای سخت، زبان آور و طاقت فرسا در کوره خانه‌ها به صورت گروهی و خانوادگی</li> </ul>		<ul style="list-style-type: none"> <li>• پروژه‌های شناسایی راه‌های جلب سرمایه در محلات نابسامان.</li> <li>• طرح احداث و ایجاد کارگاه‌ها و مراکز تولیدی در مناطق حاشیه.</li> <li>• عطای وام‌های دراز مدت و کم بهره برای تأمین مسکن مناسب از طریق سیاست‌های حمایتی شهرداری و سایر ادارات ذیربط.</li> </ul>
---	--	--

### جدول ۷. سند راهبردی حل مسایل و مشکلات طبیعی سکونتگاه‌های نابسامان شهر مهاباد

سند راهبردی ۳: حل مسایل و مشکلات طبیعی سکونتگاه‌های نابسامان شهر مهاباد			
راهبردها و راه حل‌های دستیابی به اهداف	اهداف عملیاتی	اهداف کلی	فهرست مسایل و مشکلات
<ul style="list-style-type: none"> <li>• شیب متوسط: شیب‌های ۵ تا ۱۰ درصد است که محدودیت‌های قابل‌رفع دارند. این سطوح از شیب در کل قلمرو حاشیه ۵۶/۹۱ هکتار است و ۱۶/۵۹ درصد از مساحت حاشیه را شامل می‌شود.</li> <li>• شیب بالا: شیب‌های ۱۰ تا ۱۵ درصد است. این سطح از شیب ۲۷/۵۸ هکتار از مساحت سکونتگاه‌های نابسامان را شامل می‌شود که ۸/۰۴ درصد مساحت این محلات است.</li> <li>• شیب بسیار بالا: شیب‌های بیش از ۱۵ درصد است (که اساساً برای ساخت و سازهای شهری توصیه نمی‌شوند) و ۱۰۵/۱۳ هکتار از سکونتگاه‌های نابسامان را شامل می‌شود که ۳۰/۶۵ درصد مساحت این محلات است</li> </ul>	<ul style="list-style-type: none"> <li>• حداکثر استفاده از قابلیت‌های طبیعی (دید و منظر)</li> <li>• برنامه‌ریزی برای فائق آمدن بر محدودیت‌های ناشی از خصوصیات زمین ریخت (شیب- توپوگرافی)</li> </ul>	<ul style="list-style-type: none"> <li>• مقاوم سازی سکونتگاه‌های مستقر در شیب‌های سخت و غیرقابل انعطاف (بالای ۱۵ درصد) و جلوگیری از ساخت و ساز در آنها</li> <li>• تأمین فضاهای سبز گردشگری با استفاده از شیب و موقعیت طبیعی و ایجاد کریدرهای دید و منظر</li> <li>• کاهش خطرات و موانع طبیعی بالاخص در شیب‌های بالا که تشدید دهنده این خطرات هستند از جمله سیل‌خیزی، زلزله، رانش زمین در محدوده‌های خاک‌دار و ریزش در زمین‌های سست.</li> <li>• برنامه‌ریزی برای حل معضل دفع آبهای سطحی برنامه‌ریزی برای حل معضل مفضل</li> <li>• برنامه‌ریزی برای حل معضلاتی- که شیب و پدیده‌های طبیعی منجر به تشدید آن می‌شود همانند آب گرفتگی منازل، نم و برف‌گرفتگی معابر و ... تأمین فضاهای سبز و گردشگری با استفاده از شیب و موقعیت طبیعی زمین و ایجاد کریدرهای دید و منظر</li> </ul>	<ul style="list-style-type: none"> <li>• پروژه شناسایی معابر برف‌گیر، برف‌روبی و نمک پاشی مستمر آن‌ها</li> <li>• پروژه شناسایی منازل و محل‌هایی که در اثر سوانح و پدیده‌های طبیعی دچار معضلاتی چون آب گرفتگی، نم، رانش زمین و ریزش شده‌اند و حل عاجل آن‌ها با استفاده از تدابیری چون عایق‌بندی و ساخت حفاظ‌های مناسب و ...</li> <li>• تشکیل ستاد ویژه‌ای در شهرداری منطقه برای حل سریع معضلات موردی و امداد رسانی فوری</li> <li>• تهیه طرح تکمیل شبکه دفع فاضلاب. تهیه طرح ریز پهنه بندی زلزله (شناسایی نقاط آسیب پذیر، ایمن سازی، آموزش و موارد مشابه)</li> <li>• تهیه طرح شناسایی نقاط تاکیدی که به لحاظ منظر، دید و سامان‌دهی آن‌ها به منظور تبدیل به پارک‌های محله‌ای، نقاط مکث و درنگ و خدمات مورد نیاز، متناسب با اندازه و موقعیت آنها از طریق تخریب‌های موردی کوچک مقیاس و یا بازافت زمین و باترکیبی از آن‌ها.</li> <li>• تهیه طرح اصلاح شبکه سیم کشی برق باهدف کاهش تداخل و درهم ریختگی موجود به منظور افزایش ضریب ایمنی.</li> <li>• مقاوم‌سازی واحدهای مسکونی و غیرمسکونی مستقر در شیب‌های بالای ۱۵ درصد و جلوگیری از احداث واحدهای جدید در این مناطق باهدف:</li> <li>• کاهش خطرات ناشی از شیب بالا.</li> <li>• گسترش و توسعه فضاهای سبز و باز و ایجاد دیدگاه‌ها و مراکز گردشگری- تفریحی کلان مقیاس با عملکرد محله‌ای و شهری</li> </ul>

**جدول ۸. سند راهبردی حل مسایل و مشکلات جمعیتی سکونتگاه‌های نابسامان شهر**

سند راهبردی ۴: حل مسایل و مشکلات جمعیتی سکونتگاه‌های نابسامان شهر			
راهبردها و راه حل‌های دستیابی به اهداف	اهداف عملیاتی	اهداف کلی	فهرست مسایل و مشکلات
<ul style="list-style-type: none"> <li>تراکم بسیار زیاد جمعیت: در سطوح ناخالص شهری ۳۸۸ نفر، در سطوح خالص شهری ۴۱۹ نفر و در سطوح خالص مسکونی ۷۸۷ نفر در هکتار است.</li> <li>بالا بودن بعد خانوار: بعد خانوار در مناطق حاشیه‌ای ۴/۶۸ نفر است.</li> <li>جوانی جمعیت: بیش از ۵۳ درصد از جمعیت مناطق حاشیه‌ای زیر ۲۰ سال سن دارند.</li> <li>نسبت بالای تراکم خانوار در واحد مسکونی.</li> <li>نسبت بالای تراکم نفر در واحد مسکونی.</li> <li>نسبت بالای تراکم نفر در اتاق.</li> </ul>	<ul style="list-style-type: none"> <li>برنامه‌ریزی جهت کاهش تراکم بسیار زیاد جمعیت، کاهش بعد خانوار و جلوگیری از رشد بی‌رویه جمعیت در این مناطق</li> </ul>	<ul style="list-style-type: none"> <li>کاهش تراکم جمعیت، جلوگیری از ازدیاد بی‌رویه جمعیت و خانوار.</li> <li>کاهش تراکم های خانواری و نفر در واحد مسکونی.</li> <li>حداکثر استفاده از ترکیب جوان جمعیت و تبدیل این جوانی به یک قابلیت و توانایی از طریق کار آفرینی و توجه به مسائل آنان.</li> </ul>	<ul style="list-style-type: none"> <li>طرح آموزش ضربتی در مناطق حاشیه‌ای برای جلوگیری از ازدیاد جمعیت (بین زنان و مردان).</li> <li>ایجاد مراکز بهداشتی ویژه و آموزش جلوگیری از زایمان‌های ناخواسته و توزیع رایگان وسایل پیشگیری.</li> <li>سیاست‌های تشویقی برای خانوارهایی با فرزند کمتر.</li> <li>شناسایی خانوارهای چند خانواده‌ای و در اولویت قرار دادن خانه مسکونی آن‌ها برای بهسازی حداقل در دو طبقه.</li> <li>شناسایی خانوارهای پرجمعیت (بیش از ۵ نفر) و در اولویت قرار دادن بهسازی مسکن آن‌ها به منظور افزایش تعداد طبقات و تعداد اتاق</li> <li>پروژه مطالعاتی وسیع در مناطق کردنشین با در نظر گرفتن فرهنگ این مناطق برای بررسی راهکارهای مقابله با افزایش جمعیت</li> <li>حمایت از طرح‌ها و پروژه‌های پژوهشی دانشگاهی در زمینه جلوگیری از افزایش جمعیت</li> <li>تدوین کتب و بروشورهای ساده در زمینه جلوگیری از افزایش جمعیت و توزیع آن بین خانوارهای ساکن در حاشیه</li> <li>آموزش‌های صحیح پیش از ازدواج به صورت پایگاه‌های دائم در مناطق حاشیه‌ای.</li> </ul>

**جدول ۹. سند راهبردی حل مسایل و مشکلات اجتماعی - فرهنگی سکونتگاه‌های نابسامان شهر مهاباد**

سند راهبردی ۵: سند راهبردی حل مسایل و مشکلات اجتماعی - فرهنگی سکونتگاه‌های نابسامان شهر مهاباد			
راهبردها و راه حل‌های دستیابی به اهداف	اهداف عملیاتی	اهداف کلی	فهرست مسایل و مشکلات
<ul style="list-style-type: none"> <li>محدود بودن ساختارهای نوین تصمیم سازی (اجتماعات محلی (C.B.O) ها) و سازمان‌های غیردولتی (N.G.O) ها) در محلات حاشیه‌ای.</li> <li>نبودن شوراهای محل یا غیر فعال بودن آن‌ها تاجایی که ۷۶ درصد از مردم برای شورای محل نقشی قائل نشده‌اند.</li> <li>تمایل ضعیف مردم برای مشارکت در حل مشکلات محله: بیش از ۴۰ درصد از مردم در مناطق حاشیه‌ای یا تمایلی برای حل مشارکت از خود نشان نداده اند و یا از وجود مشکلات محله اظهار بی‌اطلاعی کرده‌اند.</li> <li>نارضایتی مردم از ارگان‌ها، ادارات و نهادهای دولتی و در</li> </ul>	<ul style="list-style-type: none"> <li>ارتقاء شرایط زندگی اجتماعی خانوارها، ایجاد و ارتقاء ساختارهای اجتماعی، ریشه‌کنی بی‌سوادی، تعمیق و گسترش سواد، مقابله با آسیب‌های اجتماعی و بالا بردن سطح فرهنگ و ارزش‌های فرهنگی.</li> <li>تلاش در جهت ادغام و چسبندگی هر چه بیشتر مناطق حاشیه با دیگر مناطق شهر و از انزوا خارج کردن این مناطق.</li> </ul>	<ul style="list-style-type: none"> <li>ایجاد ساختارهای نوین تصمیم سازی و تشکیلات محلی و اجتماعات محلی و سازمانهای غیر دولتی.</li> <li>ایجاد شوراهای محل.</li> <li>جلب مشارکت مردم در حل مشکلات محله.</li> <li>کاهش نارضایتی مردم از ادارات به خصوص شهرداری برای جلب مشارکت آنان و اعتماد سازی بین مردم.</li> <li>افزایش نرخ باسوادی</li> <li>ارتقاء سطح سواد و دانش بخصوص در سطح فرزندان ۶ ساله و بیشتر.</li> <li>افزایش نسبت عالی از</li> </ul>	<ul style="list-style-type: none"> <li>شناسایی سازمان‌های غیردولتی (C.B.O) ها و (N.G.O) ها) که در حاشیه شهر فعال هستند و تقویت و گسترش فعالیت‌های آنان.</li> <li>برگزاری کلاس‌های شبانه برای کودکانی که کار می‌کنند و شناسایی و جلب آنان به این کلاس‌ها.</li> <li>اختصاص سهمیه‌ای برای دانش آموختگان این مناطق جهت راه یابی به مراکز فنی و حرفه‌ای و نیز دانشگاه‌ها.</li> <li>برگزاری همایش‌هایی در سطح کشور برای شناسایی فرهنگ کردی جهت تعامل فرهنگی بیشتر با مناطق دیگر ایران.</li> <li>دادن وام و تسهیلات لازم برای ازدواج</li> <li>برنامه‌ریزی اجتماعی به منظور شناسایی راهکارهای گذران اوقات فراغت مردم</li> <li>تهیه و توزیع و تعلیم وسیع الگوهای مناسب تغذیه از هر طریق ممکن در مناطق حاشیه‌ای.</li> <li>پروژه ی پاکسازی محلات با مشارکت اجتماعی مردم حداقل دو بار در سال.</li> <li>طرح آموزش‌های بهداشتی فردی در سطح مدارس و در</li> </ul>

<p>بین زنان در محلات.</p> <ul style="list-style-type: none"> <li>• در اولویت قرار دادن دانش آموزان ساکن در حاشیه شهر بمنظور استفاده از سهمیه های طرح رافع</li> <li>• تهیه طرح سنجش جسمانی و روانی کودکان، نوجوانان ساکن در حاشیه شهر و ارائه راه کار بمنظور حل معضلات رشد جسمی و فکری آن‌ها .</li> <li>• اقدام به تشکیل اردوهای تربیتی، هنری، درسی، تفریحی، زیارتی و . . . برای نوجوانان و جوانان در داخل و خارج از استان، اینگونه اقدامات باید باحمایت شهرداری و شورای شهر و دیگر سازمانها ی مربوطه به یک سیاست عمومی و گسترش یابنده تبدیل شود بطوریکه بخش قابل توجه ای از نونهالان حاشیه را چه پسر و چه دختر تحت پوشش قرار دهد.</li> <li>• تهیه و توزیع کتب مناسب غیر درسی در مدارس ابتدائی و راهنمایی بصورت مرتب و مجانی و برگزاری مسابقات خلاصه نویسی، نقد نویسی و موارد مشابه.</li> <li>• ایجاد و گسترش مراکز خدمات مشاوره به طوری که در هر محله یک مرکز خدمات مشاوره فعال شود.</li> <li>• طرح افزایش اختیارات شورای های محل به منظور تقویت و جلب مشارکت بیشتر مردم .</li> <li>• پروژه بررسی ویژگی‌های مهاجرت از روستا به شهر در کردستان و راهکارهای جلوگیری از آن.</li> <li>• تقویت و شناسایی ظرفیت های توسعه ی اقتصاد روستایی در شهرستان مهاباد و مناطق کرد نشین.</li> </ul>	<p>جمعیت در حال تحصیل.</p> <ul style="list-style-type: none"> <li>• خارج کردن مناطق کردنشین از انزوای فرهنگی و تلاش در جهت تعامل فرهنگی بیشتر با دیگر مناطق ایران.</li> <li>• کاهش نرخ مهاجرت از روستا به شهر</li> <li>• فراهم آوردن امکانات لازم برای تقویت و تحکیم نهاد خانواده.</li> </ul>	<p>رأس آن‌ها شهرداری.</p> <ul style="list-style-type: none"> <li>• پایین بودن نرخ با سوادی و کم سوادی به ویژه در بین سرپرستان خانوار. ۸۲ درصد از سرپرستان خانوار یا بی سواد هستند یا حد اکثر در حد ابتدائی درس خوانده‌اند</li> <li>• پایین بودن نرخ کلی با سوادی که رقم ۷۰/۳۷ درصد است و ۷ درصد کمتر از از مجموعه ی شهر مهاباد است</li> <li>• ترک تحصیل در بین فرزندان ۶ ساله و بیشتر بیش از ۵۳ در بین پسران و ۵۵ درصد در بین دختران.</li> <li>• پایین بودن نسبت عالی از جمعیت در حال تحصیل .</li> <li>• محدود بودن افاق مهاجرت در استان کردستان به درون استان که از نظر اجتماعی متأثر از عدم ادغام و عدم چسبندگی جامعه کرد با جامعه ملی و بازار ملی و اقتصاد ملی شده است، تا جایی که ۹۸ درصد اهالی حاشیه شهر مهاباد کرد هستند.</li> <li>• انزوای فرهنگی حاشیه‌نشینان شهر مهاباد نسبت به مجموعه ی شهر. بیش از ۳۷ درصد از اهالی در این نواحی اذعان داشته اند که مردم شهر مهاباد محله آن‌ها را جزئی از شهر نمی‌دانند و ساکنین آن را شهروند به حساب نمی‌آورند.</li> <li>• مهاجر بودن اکثریت مطلق ساکنین محلات نابسامان که ۷۱ درصد از سرپرستان خانوار در این محلات تشکیل می‌دهند</li> </ul>
---	---	---

### نتیجه‌گیری

استراتژی توسعه شهری (CDS) که از مهم‌ترین ویژگی آن، توسعه و مدیریت پایدار شهری است، به‌عنوان رویکردی نوین از برنامه‌ریزی راهبردی در مدیریت و برنامه‌ریزی شهری امروزی، جهت کاهش فقر، افزایش کیفیت زندگی و نیز مشارکت و همفکری متقابل مردم و مسئولین در مدیریت شهری بسیاری از شهرهای جهان، مطرح می‌باشد. از این رو در پژوهش حاضر، سکونتگاه‌های غیررسمی شهر مهاباد که امروزه به‌عنوان معضلی فراگیر در مجموعه شهری شهر مهاباد رخ نمایانده است، از منظر مطالعات سیستماتیک استراتژی توسعه شهری و بر اساس مطالعات پیمایشی مورد مطالعه قرار

گرفته است. در همین زمینه نتایج حاصل از تجزیه و تحلیل پرسشنامه نشان می‌دهد، بخش عمده‌ای از ساکنین نواحی ۱۱ گانه حاشیه‌نشین شهر مهاباد، اقشاری با وضعیت نامناسب اقتصادی می‌باشند. این عامل باعث شده که فقط ۴ درصد از سرپرست‌های خانوار در محدوده مورد مطالعه، دوره تحصیل در نظام آموزش عالی کشور را بگذرانند. طوری که در بیش از ۳۵ درصد از سرپرست‌های خانوار مورد مطالعه را افراد بی‌سواد یا دارای سطح تحصیلات ابتدایی تشکیل می‌دهد. همچنین نتایج مطالعه در سکونتگاه‌های غیررسمی که موضوع اصلی پژوهش حاضر نیز می‌باشد، نشان می‌دهد که ناهنجاری‌های گسترده‌ای در ابعاد مختلف، سکونتگاه‌های غیررسمی شهر را دربر گرفته که زیرساخت‌های مناسب شهری (نقاط بکر کوه‌پایه‌ای)، بافت متراکم، آشفته و ناخوانا ناشی از خودرو بودن تکوین و توسعه شهری به‌ویژه در نواحی مانند اصحابه سفید، پشت تپ، سنجان آباد، کانی صوفی رشید، کانی صوفی طه، کیفیت فوق العاده نازل از حیث سیما و دید و منظر. جمعیت بالا، بعدخانوار بالا، ناکارایی شبکه دفع آب‌های سطحی، مصالح نامناسب و کم دوام، بالابودن سطح اشغال بنا، کوچک بودن قطعات مسکونی و... از مهم‌ترین مشخصه‌های آن است. سکونتگاه‌های نابسامان شهر مهاباد شامل چند پهنه در جنوب، شرق و شمال شرق مهاباد است. بیش از ۳۰ درصد از این سکونتگاه‌ها در شیب‌های بالای ۱۵ درصد بنا شده‌اند. این پهنه‌ها که در مجموع ۱۱ نقطه شهر را در برمی‌گیرند، ۲۸۶۶۲ هکتار مساحت دارند و جمعیتی معادل ۴۵۷۸۴ نفر را در خود جای داده‌اند. اطلاعات و برداشت‌های مشاور نشانگر وضعیت بحرانی این مناطق است. چنان‌که سرانه پارک در این مناطق، معادل ۵ سانتی‌متر به ازای هر نفر، سرانه درمانی، ۱ سانتی‌متر سرانه اداری، ۴ سانتی‌متر سرانه آموزشی، ۲۶ سانتی‌متر است. تراکم جمعیتی در این مناطق ۲۳۵ نفر است. بیش از ۲۵ درصد از بلوک‌های مسکونی، تخریبی و از مصالح کم دوام ساخته شده‌اند. ۱۶ درصد از منازل مسکونی فاقد گاز شهری، ۱۹٫۹۸ درصد فاقد برق هستند و ۸٫۷۸ درصد از آب سالم و بهداشتی بی‌بهره‌اند. آمارها و برداشت‌های اجتماعی مشاور نشانگر آنست که اکثریت سکنه این مناطق را مهاجرین روستایی تشکیل می‌دهند، چنان‌که ۷۱ درصد از سرپرستان خانوار در روستا متولد شده‌اند. نرخ باسوادی کل در این مناطق از میانگین شهر کمتر و معادل ۷۵٫۶۹ درصد است. این رقم در بین زنان به ۶۷٫۷ درصد می‌رسد. ترک تحصیل کرده‌های مرد ۳۴٫۶۳ درصد از مجموع مردان را تشکیل می‌دهند، درصد خانواده‌های با سابقه ترک تحصیل فرزندان پسر ۵۴٫۴۹ درصد است این رقم در بین دختران به ۵۵٫۱۱ درصد می‌رسد. خانوارهای گسترده سنتی کمتر از ۷ درصد خانوارها را شامل می‌شود، اما خانوارهای گسترده جدید که فرزندان مزدوج استطاعت تشکیل زندگی مستقل را ندارند، ۲۲٫۵ درصد از خانوارها را در بر می‌گیرد. شاخص‌های اقتصادی نشانگر گستردگی اشتغال به مشاغل ابتدایی در بین سرپرستان خانوار است.

## تقدیر و تشکر

بدین وسیله از مجموعه محترم شهرداری شهر مهاباد که حامی اجرای طرح بودند تقدیر و تشکر می‌گردد.

## منابع

- اسدزاده، اسد. (۱۳۸۶). به کارگیری رهیافت توانمندسازی و بهسازی در برنامه‌ریزی سکونتگاه‌های غیررسمی (نمونه موردی؛ میرآشرف در اردبیل). پایان‌نامه کارشناسی ارشد، رشته شهرسازی، دانشگاه تهران، دانشکده هنرهای زیبا.
- آقابخشی، حبیب‌الله؛ حاج یوسفی، علی و کاکویی، حسین. (۱۳۸۲). حاشیه‌نشینی و اسکان غیررسمی (مجموعه مقالات). تهران: انتشارات علوم بهزیستی و توانبخشی.
- جوان، جعفر و سیدی، سیدمهدی. (۱۳۸۴). کوتاه‌نگرشی بر ساخت و سازهای غیر مجاز در حاشیه شهر مشهد. مجله جغرافیا و

توسعه ناحیه‌ای، ۴، ۷۲-۵۵.

- ۴) حاتمی‌نژاد، حسین؛ فرهودی، رحمت‌الله و محمدپور جابری، مرتضی. (۱۳۸۶). تحلیل نابرابری اجتماعی در برخورداری از کاربری‌های خدمات شهری مطالعه موردی: شهراسفراین. *پژوهش‌های جغرافیای انسانی*، ۴۱ (۶۵)، ۷۱-۸۵.
- ۵) حاجی‌نژاد، علی؛ رفیعان، مجتبی و زمانی، حسین. (۱۳۸۹). بررسی متغیرهای فردی مؤثر بر رضایت شهروندان از کیفیت محیط زندگی، مطالعه موردی: مقایسه بافت قدیم و جدید شهر شیراز. *جغرافیا و توسعه*، ۸ (۱۷)، ۸۲-۶۳.
- ۶) حافظ‌نیا، محمدرضا. (۱۳۸۶). *کتاب مقدمه‌ای بر روش تحقیق در علوم انسانی*. تهران: نشر سمت.
- ۷) حسامیان، فرخ؛ اعتماد، گیتی و حائری، محمدرضا. (۱۳۸۷). *شهرنشینی در ایران*. چاپ ششم، تهران: انتشارات آگاه.
- ۸) دهقان منشادی، مهدی. (۱۳۸۵). *توسعه پایدار در سایه روشن‌های شهر*. تهران: انتشارات زیتون.
- ۹) رهبرنیا، غلامحسین؛ سعیدی‌رضوانی، نوید و دولت‌آبادی، فریبرز. (۱۴۰۱). ارزیابی تحقق‌پذیری برنامه‌های میان مدت شهرداری کلان‌شهرها مطالعه موردی: برنامه پنج ساله راهبردی و عملیاتی شیراز (۱۳۹۷-۱۳۹۲). *فصلنامه پژوهش‌های جغرافیای انسانی*، ۵۴ (۴)، ۱۵۸۵-۱۵۶۳.
- ۱۰) زاهد زاهدانی، سید سعید. (۱۳۸۰). *حاشیه‌نشینی*. چاپ دوم، شیراز: انتشارات دانشگاه شیراز.
- ۱۱) زیاری، کرامت‌اله. (۱۳۸۵). *برنامه‌ریزی شهرهای جدید*. یزد: انتشارات دانشگاه یزد.
- ۱۲) زیاری، کرامت‌اله؛ مهدنژاد، حافظ و پرهیز، فریاد. (۱۳۸۸). *مبانی و تکنیک‌های برنامه‌ریزی شهری*. چاپ‌ها: انتشارات دانشگاه بین‌المللی چابهار.
- ۱۳) صداقتی، عاطفه؛ مداحی، علی و طالب‌خواه، حمید. (۱۴۰۱). مدل‌سازی و پیش‌بینی روند گسترش و توسعه فیزیکی شهر بجنورد. *فصلنامه پژوهش‌های جغرافیای انسانی*، ۵۴ (۴)، ۱۳۷۸-۱۳۶۳.
- ۱۴) فرید، یدالله. (۱۳۶۸). *جغرافیا و شهرشناسی*. تبریز: انتشارات دانشگاه تبریز.
- ۱۵) فیروزی، محمدعلی؛ زرعی، رضا و ظفری، مسعود. (۱۳۹۰). تحلیل عوامل مؤثر برگسترش اسکان غیررسمی در شهرهای استان خوزستان و ارائه راهبرد توانمندسازی و ساماندهی. *نگرش‌های نو در جغرافیای انسانی*، ۴ (۱)، ۱۱۵-۱۳۴.
- ۱۶) قادری مطلق، قرنی. (۱۳۸۷). *علل شکل‌گیری اسکان غیررسمی در شهر مهاباد: مطالعه موردی کانی صوفیه رشید*. پایان‌نامه کارشناسی ارشد، رشته جغرافیا و برنامه‌ریزی شهری، دانشگاه تهران.
- ۱۷) قیسوندی، آرمان. (۱۳۸۴). *راهکارهای اصلاح محله‌های شهری گتوشین در تهران*. *مجله جغرافیا و توسعه*، ۱۷ (۶۸)، ۴۰-۳۳.
- ۱۸) کفاشی، مجید؛ نوابخش، مهرداد و فتحی، سروش. (۱۳۸۷). *حاشیه‌نشینی، چالش فراروی توسعه پایدار با تأکید بر شهر تهران*. مجموعه مقاله مدیریت و برنامه‌ریزی شهری (۲)، تهران: انتشارات پژوهشکده تحقیقات استراتژی.
- ۱۹) مرکز آمار ایران. (۱۳۸۵). *آمارنامه جمعیتی استان قم*.
- ۲۰) مهدی، علی. (۱۳۹۰). *بررسی و تحلیل سلامت زیست و دسترسی به شاخص‌های سلامت در محلات حاشیه‌نشین، مورد مطالعاتی: محله شادقلی‌خان شهر قم*. پایان‌نامه کارشناسی ارشد، رشته جغرافیا و برنامه‌ریزی شهری، دانشکده جغرافیا، دانشگاه تهران.
- ۲۱) میره، محمد. (۱۳۸۴). *بررسی و ساماندهی اسکان غیررسمی در شهر قم؛ مورد، شیخ‌آباد*. پایان‌نامه کارشناسی ارشد رشته جغرافیا و برنامه‌ریزی شهری، دانشگاه تهران.

## References

- 1) Aghabakshi, H., Haj Yousefi, A., & Kakui, H. (2003). *Marginalism and informal settlement (collection of articles)*. Tehran: Welfare and Rehabilitation Sciences Publications. [In Persian].
- 2) Ali, S.I., Hall, K.R., Aronson, K., & Philip, L., (2009). Humanitarian engineering in Mylai Balaji Nagar: An integrated water, environment and public health project for slums in the Indian Subcontinent. *journal of Desalination*, 248 (1-3), 418-427.
- 3) Arimah, Ben C. (2010). *The Face of Urban Poverty, Explaining the Prevalence of Slums in Developing Countries*, UNU-WIDER, NO2010/30, 1-20.



- 4) Asadzadeh, A. (2006). *Applying empowerment and improvement approach in planning informal settlements (case example; Mirashraf in Ardabil)*. Master's Thesis, Urban Planning, University of Tehran, School of Fine Art. [In Persian].
- 5) Chowdhury, F., Jahan N., & Amin, A.T.M. (2006). Environmental assessment in slum improvement programs: Some evidence from a study on infrastructure projects in two Dhaka slums. *Journal of Environmental Impact Assessment Review*, 26, 530-552.
- 6) Dehghan Monshadi, M. (2005). *Sustainable development in the shadow of city lights*. Tehran: Zeitoun Publications. [In Persian].
- 7) Farid, Y., (1989). *Geography and urbanism*. Tabriz: Tabriz University Press. [In Persian].
- 8) Firouzi, M. A., Zarai, R., & Zafari, M. (2013). Analysis of the effective factors in the expansion of informal settlements in the cities of Khuzestan province and providing an empowerment and organizing strategy. *New Perspectives in Human Geography*, 4(1), 115-134. [In Persian].
- 9) Gadri, G. (2008). *The causes of the formation of informal settlements in Mahabad city; A case study of Kani Sofieh Rashid*. Master's thesis, geography and urban planning, University of Tehran. [In Persian].
- 10) Hafez Nia, M. R. (2006). *An introductory book on research methods in humanities*. Tehran: Samit Publishing House. [In Persian].
- 11) Haji-Nejad, A., Rafian, M., & Zamani, H. (2009). Investigating the individual variables affecting citizens' satisfaction with the quality of the living environment, case study: comparing the old and new contexts of Shiraz city. *Geography and Development*, 8(17) 82-63. [In Persian].
- 12) Han, J., Yoshitsugu, H., Cao, X., Imura, H., (2009). Application of an integrated system dynamics and cellular automata model for urban growth assessment: A case study of Shanghai, China. *Journal of Landscape and Urban Planning*, 91(3), 133-141.
- 13) Harpham, T. (1996). Urban Health in The Gambia: A Review. *Journal of Health & Place*, 2 (1), 45-49 .
- 14) Hasamian, F., Etemad, G., & Haeri, M. (2006). *Urbanization in Iran*. 6th edition, Tehran: Aghat Publications. [In Persian].
- 15) Hatami-Nejad, H., Farhoudi, R. A., & Mohammadpour Jabri, M. (2006). Analysis of social inequality in the use of urban services, a case study: Shahresfrayn. *Human Geography Research*, 41 (65), 85-71. [In Persian].
- 16) Ibrahim, M., Al-But'hie, M. A., Eben, S., (2002). Urban and industrial development planning as an approach for Saudi Arabia: the case study of Jubail and Yanbu. *Journal of Habitat International*, 26, 1-20 .
- 17) I'm going, M. (2005). Investigating and organizing informal housing in Qom city; Case, Sheikh Abad. Master's Thesis of Geography and Urban Planning, University of Tehran. [In Persian].
- 18) Javan, J. & Sidi, S. M. (2005). A brief overview of unauthorized constructions in the suburbs of Mashhad. *Journal of Geography and Regional Development*, 4, 55-72. [In Persian].
- 19) Jim C.Y., & Wendy, Ch. (2010). Habitat effect on vegetation ecology and occurrence on urban masonry walls. *Journal of Urban Forestry & Urban Greening* , 9, 169-178.
- 20) Kafashi, M., Navabakhsh, M., & Fathi, S. (2007). *Marginalism, the challenge of sustainable development with emphasis on the city of Tehran*. Collection of articles on urban management and planning (2), Tehran: Strategic Research Institute Publications. [In Persian].
- 21) Khalifa, M. (2011). Redefining slums in Egypt: Unplanned versus unsafe areas. *Journal of Habitat International*, 35 (1) , 40-49.
- 22) Lall, S., Mattias, L., & Zmarak, Sh. (2008). Implications of alternate policies on welfare of slum dwellers: Evidence from Pune, India. *Journal of Urban Economics. Journal of Urban Economics*, 63, 56-73.
- 23) Mehdi, A. (2012). *Investigation and analysis of biological health and access to health*

- indicators in marginal areas, a case study; Shadgoli Khan neighborhood, Qom city.* Master's thesis, geography and urban planning, Faculty of Geography, University of Tehran. [In Persian].
- 24) Nijman, J. (2008). Against the odds: Slum rehabilitation in neoliberal Mumbai. *journal of cities*, 25 (2), 73-85 .
- 25) Ozener, B., & Fink, B., (2010). Facial symmetry in young girls and boys from a slum and a control area of Ankara, Turkey. *journal Evolution and Human Behavior*, 31(6), 436-441.
- 26) Qaisundi, A. (2005). Solutions for the improvement of Gatunshin urban neighborhoods in Tehran. *Journal of Geography and Development*, 17(68), 33-40. [In Persian].
- 27) Rahbarnia, Gh., Saidi-Rizvani, N., & Dolat-Abadi, F. (2022). Assessing the realizability of mid-term plans of metropolitan municipalities, a case study: five-year strategic and operational plan of Shiraz (2017-2018). *Human Geography Research Quarterly*, 54 (4), 1563-1585. [In Persian].
- 28) Sdagati, A., Madahi, A., & Talibkhah, H. (2021). Modeling and forecasting the process of expansion and physical development of Bojnord city. *Human Geography Research Quarterly*, 54 (4), 1363-1378. [In Persian].
- 29) Semba, Rd., dePee, S., Kraemer, K., Sun, K., Thorne Lymanb, A., Moench-Pfanner, R., Sari, M., Akhter, N., & Bloem, MW., (2009). Purchase of drinking water is associated with increased child morbidity and mortality among urban slum-dwelling families in Indonesia. *Journal of International Journal of Hygiene and Environmental Health*, 212 (4), 387-397.
- 30) Statistical Center of Iran. (2006). *Population statistics of Qom province*. [In Persian].
- 31) Taleshi, M. (2009). Informal Settlements and Sustainable Urban Development Case Study: Metropolis of Mashhad in Northeastern of Iran, *World Applied Sciences Journal. IDOSI Publications World Applied Sciences Journal*, 7 (10), 1235-1238.
- 32) Zahid Zahidani, S. S. (2001). *Marginalism Second edition*. Shiraz: Shiraz University Press. [In Persian].
- 33) Zhao, Y., Cui, S., Yang, J., Wang, W., Guo, A., Liu, Y., & Liang, W., (2010). Basic Public Health Services Delivered in an Urban Community: a Qualitative Study. *journal of Public Health*, 125(1), 1-10 .
- 34) Ziari, K. (2006). *Planning new cities*. Yazd: Yazd University Press. [In Persian].
- 35) Ziari, K., Mahdenjad, H., & Parheiz, F. (2009). *Basics and techniques of urban planning*. Chabahar: Chabahar International University Press. [In Persian].