





Feasibility Study of Converting Historical Texture Neighborhoods to Creative Urban Tourism Neighborhoods with 15-Minute Cities Approach Case Study: Urmia Historical Texture

Asghar Abedini ¹  , Fereydoun Naghibi ², Mohsen Abdovad ³, Fatemeh Jabbarpour Mehrabad ⁴,
Maedeh Asadi Aydenlou ⁵

1. (Corresponding Author) *Department of Urban Planning, Faculty of Architecture, Urban Planning and Art, Urmia University, Urmia, Iran*

Email: as.abedini@urmia.ac.ir

2. *Department of Urban Planning, Faculty of Architecture, Urban Planning and Art, Urmia University, Urmia, Iran*

Email: f.naghibi@urmia.ac.ir

3. *Department of Urban Planning, Faculty of Architecture, Urban Planning and Art, Urmia University, Urmia, Iran*

Email: abdovadmohsen@gmail.com

4. *Faculty of Architecture and Urban Planning, Tabriz Islamic Art University, Tabriz, Iran*

Email: fatemehjabbarpour@gmail.com

5. *Department of Urban Planning, Faculty of Architecture, Urban Planning and Art, Urmia University, Urmia, Iran*

Email: maedeh2955@gmail.com

Article Info

Article type:
Research Article

Article History:

Received:

10 October 2021

Received in revised form:

12 July 2023

Accepted:

15 July 2023

Keywords:

*Creative Neighborhood,
Urban Tourism,
15-Minute City,
Historical Texture,
Urmia City.*

ABSTRACT

In this study, according to the existing potentials in the historical textures in Urmia city, is it possible to convert existing neighborhoods into 15-minute creative tourism neighborhoods or not? What measures should be taken to create these neighborhoods so they can be implemented? To see the existence of 15-minute creative tourist areas in the historical texture of Urmia city. This research is practical in terms of purpose, and in order to collect data, the method of documentary-library studies and field is exerted. The historical texture in Urmia city has been selected as the case study, and the statistical population of the research predicts and explains the future. Considering the criteria of the 15-minute creative tourism city, the indicators are divided into two quantitative and qualitative modes. The optimal limit and evaluation of the current state of quality indicators have been done using a questionnaire and quantitative indicators with the help of (GIS). In the ArcGIS environment, the radius of access and service of each of them in a distance of 15 minutes equal to 1250 meters have been investigated. Among the analyzed indicators, all the indicators in the existing situation significantly differ from the optimal level, and none have an optimal state. Quantitative indicators show 100% coverage in terms of access radius, but in terms of quality, they are not in a favorable situation. Surveys show that the historical texture of Urmia is not yet ready to create 15-minute tourist neighborhoods. First, the indicators of approaches should be strengthened in texture; then, according to the continuous connection between the indicators and the dependence between them, with a comprehensive and integrated plan, present optimal solutions to create 15-minute creative tourist areas in the historical texture of Urmia city.

Cite this article: Abedini, A., Naghibi, F., Abdovad, M., Jabbarpour Mehrabad, F., Asadi Aydenlou, M. (2024). Feasibility Study of Converting Historical Texture Neighborhoods to Creative Urban Tourism Neighborhoods with 15-Minute Cities Approach Case Study: Urmia Historical Texture. *Human Geography Research Quarterly*, 56 (3), 35-56.

<http://doi.org/10.22059/jhgr.2023.332089.1008392>



© The Author(s).

Publisher: University of Tehran Press

Extended Abstract

Introduction

In the age of globalization and information is the main competition for ideas. Cities, the main centers for cultivating and absorbing ideas, play a prominent role in this competition, and cities are in close competition on the move to globalization. They try to attract more opportunities by improving their hierarchical structure to retain creative people. In recent years, there have been many changes in attitudes towards tourism, and it is seen as an industry, and the use of this industry is considered a city development factor. Also, urban neighborhoods, as city communication centers, play an essential role in residents' social and economic life. These spaces belong to all citizens, and although they are not limited to the physical aspect and find meaning in the presence of man and his activity, these are the physical characteristics of the urban space that pave the way for social groups to enter and pause. Historic cities should be protected on the one hand because of their historical and cultural values and on the other hand because of their special solidarity and homogeneity. Because of the continuation of life and acceptance of the realities of today's life, positive changes must be made in them.

Creative tourism is one of the most popular tourism development strategies, and creative tourists are looking for new goals to gain a unique and creative experience. Creative tourism tries to add new strategies for tourism development. It can be said that reviving the identity of neighborhoods in the old textures of the city that have potential in terms of archeology and history to develop creative tourism is one of the creative methods of the city. Therefore, in this texture, the concept of 15-minute cities can be a way to improve the quality of life by creating cities where a quarter of an hour on foot or by bike can achieve everything a resident need. The 15-minute city requires minimum travel to housing, offices, restaurants, parks, hospitals, and cultural sites. This structure can be applied to urban historical textures. This prevents tissue wear and can affect residents' sense of identity and belonging and restore potential lost urban vitality. Moreover, because of this research,

considering the potential in the historical textures of Urmia, it is tried to examine whether it is possible to turn the existing neighborhoods into creative 15-minute tourism neighborhoods. Furthermore, what measures should be considered to create these neighborhoods to be implemented? For witnessed the existence of creative 15-minute tourism neighborhoods in the historical texture of Urmia.

Methodology

The purpose of this research is practical research and survey methods. Library studies have been used to explain the literature, and documentary methods have been used to collect information. The statistical population and geographical area are studied in Urmia's whole historical texture and predict and explain the future. According to the criteria of the creative 15-minute tourism city, the indicators are divided into quantitative and qualitative. Optimal limit and evaluation of the current status of qualitative indicators have been done using a questionnaire, and quantitative indicators have been examined through the Geographic Information System (GIS) and in the ArcGIS environment with the Buffer command, the access radius and service of each of them in a distance of 15 minutes equal to 1250 meters.

Results and discussion

Among the studied indicators, all indicators in the current situation are significantly different from the optimal limit. Moreover, none of them are in favorable condition. Considering that the old texture of Urmia city is also considered the center of Urmia, the aggregation of uses (especially commercial use) in this area has been high. Therefore, there are almost all urban uses and services in this texture .There is a 15-minute coverage and access radius for quantitative indicators. As a result, with 15 minutes of walking (1250 meters) or cycling in the historical texture of Urmia, you can access all the facilities and uses at the local level. Therefore, quantitative indicators, in contrast to qualitative ones, are in a completely favorable condition but not in good quality. However, it has strengthened

the possibility of creating creative neighborhoods in 15 minutes.

Conclusion

Based on assessing the current status of the studied qualitative indicators, it can be concluded that before creating 15-minute creative tourism neighborhoods, strategies should be considered to strengthen the indicators. Then, to create these neighborhoods, it is easier and more controlled to provide better solutions to achieve this goal faster, easier, and cheaper. Due to the continuous relationship between the indicators, there is a dependence between them, which means that the indicators affect each other and cover each other's strengths and weaknesses so that strengthening one of the indicators hierarchically has a positive effect on improving the status of other indicators. Although the current situation of qualitative indicators is not favorable, in the study of quantitative indicators, we hope that 15-minute creative tourist neighborhoods can be created in Urmia's historical and old texture. In such a way, the diversity and level of service of urban uses in this texture have been evaluated to the desired level, and all the quantitatively studied indicators have 100% coverage of 15 minutes on foot and by bicycle, and citizens can easily access these facilities. By summarizing and considering the positive and negative points as well as the weaknesses and strengths of quantitative and qualitative indicators together, opportunities can be found to create the desired neighborhoods. This situation requires a comprehensive and integrated plan of all urban organs and institutions in order to be able to create more appropriate and high-quality cities and neighborhoods for citizens with their creativity in the cultural and social conditions of the country and region. Therefore, there is a long way to go to create creative tourism of 15 minutes in the historical texture of Urmia, and a comprehensive and complete plan must be prepared and implemented along with measuring all the factors.

Funding

There is no funding support.

Authors' Contribution

Authors contributed equally to the conceptualization and writing of the article. All of the authors approved the content of the manuscript and agreed on all aspects of the work declaration of competing interest none.

Conflict of Interest

Authors declared no conflict of interest.

Acknowledgments

We are grateful to all the scientific consultants of this paper.

توان سنجی تبدیل محلات بافت تاریخی به محلات خلاق گردشگری شهری با رویکرد شهرهای ۱۵ دقیقه‌ای مطالعه موردی: بافت تاریخی ارومیه

اصغر عابدینی^۱✉، فریدون نقیبی^۲، محسن عبدود^۳، فاطمه جبارپور مهرآباد^۴، مائده اسدی آیدنلو^۵

۱- نویسنده مسئول، گروه شهرسازی، دانشکده معماری، شهرسازی و هنر، دانشگاه ارومیه، ارومیه، ایران. رایانامه: as.abedini@urmia.ac.ir

۲- گروه شهرسازی، دانشکده معماری، شهرسازی و هنر؛ دانشگاه ارومیه؛ ارومیه، ایران. رایانامه: f.naghbi@urmia.ac.ir

۳- گروه شهرسازی، دانشکده معماری، شهرسازی و هنر؛ دانشگاه ارومیه؛ ارومیه، ایران. رایانامه: abdovadmohsen@gmail.com

۴- دانشکده معماری و شهرسازی، دانشگاه هنر اسلامی تبریز، تبریز، ایران. رایانامه: fatemehjabbarpour@gmail.com

۵- گروه شهرسازی، دانشکده معماری، شهرسازی و هنر؛ دانشگاه ارومیه؛ ارومیه، ایران. رایانامه: maedeh2955@gmail.com

اطلاعات مقاله	چکیده
نوع مقاله: مقاله پژوهشی	این پژوهش سعی دارد با توجه به پتانسیل‌های موجود در بافت تاریخی ارومیه، بررسی کند که امکان تبدیل محلات موجود به محلات خلاق گردشگری ۱۵ دقیقه‌ای وجود دارد یا خیر؟ برای ایجاد این محلات چه تدابیری باید اندیشه شود تا به اجرا درآید؟ پژوهش به لحاظ هدف از نوع تحقیقات کاربردی است. در تبیین ادبیات موضوع از مطالعات کتابخانه‌ای و برای جمع‌آوری اطلاعات از روش‌های اسنادی و میدانی استفاده شده است. جامعه آماری و محدوده جغرافیایی مورد مطالعه بافت تاریخی ارومیه بوده و به پیش‌بینی و تبیین زمان آینده می‌پردازد. با در نظر گرفتن معیارهای شهر خلاق گردشگری ۱۵ دقیقه‌ای شاخص‌ها به دو حالت کمی و کیفی تقسیم شده‌اند. حد بهینه و ارزیابی وضع موجود شاخص‌های کیفی با استفاده از پرسش‌نامه صورت گرفته است و شاخص‌های کمی با کمک سیستم اطلاعات مکانی و در محیط ArcGIS، شعاع دسترسی و خدمات‌رسانی هر کدام از آن‌ها در فاصله ۱۵ دقیقه‌ای برابر با ۱۲۵۰ متر مورد بررسی قرار گرفته‌اند. از میان شاخص‌های مورد بررسی، تمامی شاخص‌ها در وضعیت موجود تفاوت معنی‌داری با حد بهینه دارند و از حالت مطلوبی برخوردار نیستند. شاخص‌های کمی از نظر شعاع دسترسی، پوشش ۱۰۰ درصدی را نشان می‌دهند ولی از نظر کیفیت وضعیت مطلوبی ندارند. بررسی‌ها نشان می‌دهد، بافت تاریخی ارومیه هنوز آمادگی لازم برای ایجاد محلات خلاق گردشگری ۱۵ دقیقه‌ای را ندارد. ابتدا باید شاخص‌های رویکردها در بافت تقویت گردد، سپس با توجه به ارتباط میان شاخص‌ها و وابستگی میان آن‌ها، با برنامه‌های جامع و یکپارچه، راهکارهای بهینه‌ای ارائه داد تا محلات خلاق گردشگری ۱۵ دقیقه‌ای در بافت تاریخی ارومیه ایجاد کرد.
تاریخ دریافت: ۱۴۰۰/۰۷/۱۸	
تاریخ بازنگری: ۱۴۰۲/۰۴/۲۱	
تاریخ پذیرش: ۱۴۰۲/۰۴/۲۴	
واژگان کلیدی: محله خلاق، گردشگری شهری، شهر ۱۵ دقیقه‌ای، بافت تاریخی، شهر ارومیه.	

استناد: عابدینی، اصغر؛ نقیبی، فریدون؛ عبدود، محسن؛ جبارپور مهرآباد، فاطمه و اسدی آیدنلو مائده. (۱۴۰۳). توان سنجی تبدیل محلات بافت تاریخی به محلات خلاق گردشگری شهری با رویکرد شهرهای ۱۵ دقیقه‌ای مطالعه موردی: بافت تاریخی ارومیه. فصلنامه پژوهش‌های جغرافیایی انسانی، ۵۶ (۳)، ۳۵-۵۶.

<http://doi.org/10.22059/jhgr.2023.332089.1008392>

ناشر: مؤسسه انتشارات دانشگاه تهران

© نویسندگان



مقدمه

شهرها برای این که بتوانند به‌طور مؤثری تقاضاهای در حال تغییر امروزی را برآورده سازند، نیازمند تفکر خلاق، وجود فضاها و محیط‌های شهری جذاب و خلاق و نیز رهبری خلاق هستند و به این دلیل است که اگر خلاقیت و نوآوری را از صحنه زندگی بشر کنار گذاشته شود در واقع مانع حرکت، پویایی، بقا و حیات زندگی بشر و شهرها شده است (مطلبیان و رحمانی، ۱۳۹۹: ۱۱۲). نظریه شهر خلاق یکی از نوپاترین نظریه‌ها در مباحث برنامه‌ریزی شهری است؛ شهر خلاق تغییر از اقتصاد کارخانه‌ای به اقتصاد فکری یا خلاق و دوری از رویکرد دولت‌محوری به حکمروایی یا همکاری مابین دولت، شرکت‌ها و NGOهاست. پایه‌های شهر خلاق را می‌توان در سه زمینه اقتصاد، فرهنگ و مکان در نظر گرفت (علیپور و همکاران، ۱۳۹۸: ۲) و بر این موضوع تأکید دارد که هر نوع رابطه‌ای بین شهروندان با سازمان‌ها و ... بایستی کاملاً دوجانبه و مبتنی بر رفع مشکلات شهری و ارتقاء کیفیت زندگی باشد. نظریه شهر خلاق سعی دارد تا کیفیاتی را که تصویر ذهنی شهر را برای شهروندان زیباتر می‌نماید تقویت نمایند (غریب و همکاران، ۱۳۹۱) از جمله ویژگی‌های عمومی شهر خلاق این است که مکانی جذاب برای کار کردن و زندگی شهروندان خود (خصوصاً نسل جوان)، مکانی جذاب برای گردشگران (صنعت توریسم)، توانمند در شکوفایی بخش‌های مختلف اقتصادی (از راه به‌کارگیری فناوری و مدیریت صحیح آن) و همچنین مرکز جذب بنگاه‌های مختلف نوظهور (خوشه‌ها و مراکز تحقیقاتی به‌ویژه در زمینه فناوری برتر) می‌باشد (مختاری ملک‌آبادی و همکاران، ۱۳۹۳: ۱۰۶).

گردشگری خلاق در پی افزودن راهکارهای جدید جهت توسعه گردشگری است (رفعیان و همکاران، ۱۳۸۹). با روند جهانی‌شدن و به وجود آمدن فرهنگی واحد و تضعیف فرهنگ‌های بومی ملل، نیاز به تنوع فرهنگی به‌شدت احساس می‌شود. شهرهای خلاق پاسخی به نیازهای استفاده از ایده و خلاقیت ساکنین برای توسعه در ابعاد مختلف و توجه به فرهنگ و توسعه فرهنگی را فراهم می‌آورد که زمینه ایجاد گردشگری خلاق نیز یکی از عناصر آن است. این نوع از گردشگری شکلی پایدارتر از گردشگری است که به بازدیدکننده امکان می‌دهد تا توانایی‌های بالقوه خلاق خود را از طریق مشارکت در دوره‌ها و آموختن تجاربی که مختص مقصد گردشگری است، رشد دهد (کیانی و صفری، ۱۳۹۸: ۱۱۷). می‌توان گفت زنده سازی هویت محله‌ای در بافت‌های قدیمی شهر که دارای پتانسیل‌هایی از لحاظ باستانی و تاریخی هستند و در جهت توسعه گردشگری خلاق یکی از روش‌های خلاق شهری بشمار می‌رود. امروز محله از طریق چشم‌انداز رفاه شهروندان خود که از طریق فرایندها و روش‌های از پایین به بالا به وجود می‌آید، پویایی جدیدی پیدا می‌کند. ظاهراً رویکرد ۱۵ دقیقه‌ای که در ادبیات به‌عنوان شهر ۱۵ دقیقه‌ای یا محله ۱۵ دقیقه‌ای شناخته می‌شود، یک مدل نسبتاً محبوب برای سازمان فضایی و عملکردی محله است (Pozoukidou & Chatziyiannaki, 2021: 1). این رویکرد در راستای استراتژی‌های املاک و مستغلات برای ساخت مکان قرار می‌گیرد، که هدف آن ایجاد نواحی شهری پایدار جدید است که پیاده‌ها محور و بدون کربن هستند (Abdelfattah & et all, 2022: 330) به‌طور واضح، شهر ۱۵ دقیقه‌ای خود نوع جدیدی از شهر نیست، بلکه شهر ۱۵ دقیقه‌ای مجموعه مفاهیمی است که قبلاً در حوزه برنامه‌ریزی شهری معرفی شده‌اند و تحت ایده کلی تراکم بالا، کاربری ترکیبی و محله‌های پیاده مدار است (DeSandoli, 2021: 4). در واقع، اخیراً به دلیل بحران همه‌گیری جهانی، این مدل جنبش زیادی پیدا کرده است. استفاده از شهر ۱۵ دقیقه‌ای به معنای تغییر در تأکید بر برنامه‌ریزی از قابلیت دسترسی محله به توابع شهری، به نزدیکی عملکردهای شهری در محله‌ها، همراه با تغییرات بزرگ سیستمی در الگوهای تخصیص منابع و برنامه‌های حاکمیتی در سطح شهر است (Pozoukidou & Chatziyiannaki, 2021: 1) و شهرهای قابل‌دسترس در ۱۵ دقیقه، امکان جدیدی را برای سازمان‌دهی مجدد سیستم شهری (زمان‌ها، فضاها و فعالیت‌ها)

برای تلاش برای پاسخ به بسیاری از چالش‌های فعلی، از جمله جمعیت پیر، صرفه‌جویی در انرژی و اخیراً، COVID-19 نشان می‌دهند (Gaglione et al, 2022: 378). بنابراین، در این زمینه مفهوم شهرهای ۱۵ دقیقه‌ای می‌تواند راهگشا باشد، برای بهبود کیفیت زندگی با ایجاد شهرهایی که در آن یک ربع ساعت با پای پیاده یا دوچرخه می‌توان به همه چیزهایی که یک ساکن نیاز دارد، رسید. این شهر ۱۵ دقیقه‌ای نیاز به حداقل سفر در مسکن، دفاتر، رستوران‌ها، پارک‌ها، بیمارستان‌ها و اماکن فرهنگی دارد (Yeung, 2021: 3) و با استناد به طرح کلارنس پری که وی اصول طراحی خاصی را برای سازمان عملکردی و ساختاری محله مانند هسته امکانات شهری (مدارس، خرده‌فروشی، خدمات، مرکز اجتماعات و غیره)، شبکه خیابان سلسله مراتبی، مناطق سبز، فضای عمومی و یک منطقه مسکونی ارائه داد (Perry, 1929)، می‌توان این ساختار را در بافت‌های تاریخی شهری اعمال کرد. این عمل از فرسودگی بافت جلوگیری کرده و می‌تواند در احساس هویت و تعلق پذیری ساکنان تأثیرگذار باشد و سرزدگی احتمالی از دست‌رفته شهری را بازیابی کرد. به نظر می‌رسد بافت فرسوده ارومیه بافتی متراکم و فشرده است و آنچه جهت استقرار ساختمان‌ها را در بافت قدیمی شکل می‌دهد، نیروها و ضرورت‌های شکل گرفته از درون بافت نظیر ضرورت‌های اجتماعی (محرمیت) است. در حالی که در نواحی نوساز عوامل خارجی مانند طرح‌های مصوب و نقشه‌های تفکیک، موقعیت و جهت استقرار ساختمان‌ها را شکل می‌دهد و از آنجایی که این عوامل بر خواسته از ضرورت‌ها و نیازهای درونی بستر شکل‌گیری شهر نیست منجر به ناهماهنگی موجود در بافت شهر می‌گردد (آق‌آتابای، ۱۳۹۴: ۱۰۷) بنابراین نبود ساختار منسجم در محله گرای و محله محور بودن بافت تاریخی شهر ارومیه، و تجاری بودن بخش عمده پهنه مرکزی شهر باعث ورود کاربری‌های ناسازگار به این مناطق شده و به طبق آن مشکلاتی از جمله آلودگی‌هایی صوتی و ترافیک، محل آسایش ساکنان این محلات شده است. بنابراین ساکنان در فرصت‌های پیش‌آمده سعی بر آنند از محلات بافت مرکزی و تاریخی به محلات اطراف شهر نقل مکان کنند. از این رو در این پژوهش سعی بر آن است که با توجه به پتانسیل‌های موجود در بافت‌های تاریخی شهر ارومیه، بررسی شود که آیا امکان تبدیل محلات موجود به محلات خلاق گردشگری ۱۵ دقیقه‌ای وجود دارد یا خیر؟ و برای ایجاد این محلات چه تدابیری باید اندیشه شود تا به مرحله اجرا درآید؟ تا شاهد وجود محلات خلاق گردشگری ۱۵ دقیقه‌ای در بافت تاریخی شهر ارومیه بود.

پوزوکیدو و چاتزیانناکی^۱ (۲۰۲۱)، در پژوهشی با عنوان "شهر ۱۵ دقیقه‌ای: در حال تجزیه اتوپای برنامه‌ریزی شهری جدید است"، این مقاله مفهوم "شهر ۱۵ دقیقه‌ای" را به عنوان عنصری ساختاری و کاربردی برای طراحی مجدد شهرهای معاصر بررسی می‌کند. استفاده از شهر ۱۵ دقیقه‌ای به معنای تغییر در تأکید برنامه‌ریزی از قابلیت دسترسی محله به توابع شهری به نزدیکی عملکردهای شهری درون محله‌ها، همراه با تغییرات بزرگ سیستمی در الگوهای تخصیص منابع و برنامه‌های حاکمیتی در سطح شهر است. مورنو^۲ و همکاران (۲۰۲۱)، در مقاله‌ای با عنوان "معرفی شهر ۱۵ دقیقه‌ای: پایداری، تاب‌آوری و هویت مکان در آینده شهرها پس از همه‌گیری". هدف این مقاله شناخت منشأ و اهداف شهر ۱۵-دقیقه‌ای بوده و در نتیجه مشاهده شده است که شهر ۱۵ دقیقه‌ای با مفاهیمی همچون تأکید بر قابلیت پیاده‌روی و تعاملات اجتماعی شهرها و مقیاس انسانی افزایش فاصله در نزدیکی رابطه دارد و برای دستیابی به آن باید روش‌های تحقیق به‌روزرسانی شوند جهت جذب شهرداری و سازمان‌های نهادی؛ در واقع شهر ۱۵ دقیقه‌ای راهی برای باز کردن یک برنامه تحقیقاتی است. لی^۳ و همکاران (۲۰۱۹)، در پژوهشی با عنوان "مطالعه‌ای در مورد چیدمان ۱۵ دقیقه‌ای حلقه زندگی

1. Pozoukidou and Chatziyiannaki
2. Moreno
3. Li

اجتماعی در شهرهای رده سوم بر اساس POI^۱: شهر بودینگ چین^۲ با استفاده از الگوریتم دسترسی فضایی دامنه‌های ۱۵ دقیقه‌ای دایره زندگی بیش از ۱۰۰۰ جامعه در شهر بودینگ تعیین شد. بر این اساس، پیشنهادهای بهینه‌سازی در طرح تسهیلات خدمات عمومی در دایره زندگی ۱۵ دقیقه‌ای از سه جنبه تقسیم‌شده است: اشتراک امکانات، اختلاط عملکردها و تمایز ساختار جمعیتی و ویژگی‌های فعالیت. عبدل فتاح^۳ و همکاران (۲۰۲۲)، در مقاله‌ای با عنوان "شهر ۱۵ دقیقه‌ای: تفسیر مدل برای برجسته کردن تاب‌آوری شهری" با هدف بررسی تاب‌آوری منابع شهری برای حمایت از محیط‌های قابل پیاده‌روی با سطح دسترسی اساسی تضمین‌شده برای نیازهای روزانه از طریق پیاده‌روی است. نتایج تحقیق اهمیت سرمایه‌گذاری به پیاده‌روی در شهرها را برجسته کرد و دیدگاه شهر ۱۵ دقیقه‌ای زمانی توسعه می‌یابد که شهر علاوه بر کارآمد بودن باید طوری طراحی شود که تشویق به افزایش فعالیت‌های پیاده‌محور باشد. جیکوب^۴ (۲۰۱۰)، در مقاله‌ای با عنوان "ساخت محله خلاق: امیدها و محدودیت‌های سیاست‌های خلاقانه شهر در برلین"، با توجه بر اینکه سیاست‌های اخیر توسعه شهری تأکید زیادی بر ایجاد شهرهای خلاق داشته است. این مقاله خواستار اصلاح و بازنگری در مدل خلاقانه شهر است که در آن برابری، و نه رشد و مرکزیت، در مرکز آن قرار دارد. چنین رویکردی شامل تصویب خلاقیت نه به‌عنوان استراتژی توسعه شهری بلکه به‌عنوان حق انسانی است. خاوریان^۵ و همکاران (۲۰۲۳)، در مقاله‌ای با عنوان "شهر ۱۵ دقیقه‌ای: برنامه‌ریزی شهری و تلاش‌های طراحی به سمت ایجاد محله‌های پایدار" هدف این مطالعه بررسی اصول اساسی مفهوم شهر ۱۵ دقیقه‌ای، مشارکت‌های پایداری و چالش‌های اجرایی است. تحقیق نشان می‌دهد که شهر ۱۵ دقیقه‌ای بر هفت اصل اساسی تکیه دارد طراحی بر اساس مقیاس انسانی، تراکم، تنوع، انعطاف‌پذیری، مجاورت، دیجیتالی شدن و اتصال. این اصول می‌توانند از طرق مختلف به پایداری اجتماعی، اقتصادی و زیست‌محیطی کمک می‌کند. با این حال، شهر ۱۵ دقیقه‌ای همچنین می‌تواند به دلیل جبرگرایی فیزیکی، عدم در نظر گرفتن نیازهای افراد مختلف موردانتقاد قرار گرفت. گاگیون و همکاران^۶ (۲۰۲۲)، در مقاله‌ای با عنوان "دسترسی شهر در یک شهر ۱۵ دقیقه‌ای: اقدامی در شهر ناپل ایتالیا". هدف کار تحقیقاتی شناسایی ویژگی‌های شهری است که یک شهر ۱۵ دقیقه‌ای را تعریف می‌کنند، که از شهرهایی شروع می‌شود که این آزمایش را انجام می‌دهند. در میان ویژگی‌های شهری، ژئومورفولوژی، فیزیکی (هم در رابطه با فضاها و هم مسیرها، مانند هندسه عابران پیاده و شبکه‌های چرخه)، عملکردی (توزیع و موقعیت خدمات)، اجتماعی - اقتصادی (جمعیت) و مسکونی در نظر گرفته می‌شوند. علیپور و همکاران (۱۳۹۸)، در پژوهشی با عنوان "تحلیل کارایی محلات شهری بوشهر از لحاظ شاخص‌های شهر خلاق" هدف پژوهش، برنامه‌ریزی و تدوین راهکارهای تحقق شهرهای خلاق در شهر بوشهر می‌باشد. یافته‌ها نشان می‌دهد که با توجه به اینکه در سال‌های گذشته رشد طبقه خلاق در کشور ما و شهر بوشهر بیشتر حالت کمی پیدا کرده، بدون اینکه کیفیت لازم را که در نظریه شهر خلاق مطرح است را داشته باشند بنابراین صرفاً تعداد افراد طبقه خلاق در این شهر نمی‌تواند منعکس‌کننده میزان رشد خلاقیت شهری باشد. حبیبی و همکاران (۱۳۹۸)، در پژوهشی با عنوان "بازآفرینی خلاقیت محور در بافت تاریخی، نمونه موردی: بافت تاریخی ارومیه"، به دنبال ارزیابی وضعیت بافت تاریخی ارومیه با استفاده از شاخص‌های مربوط به بازآفرینی و شهر خلاق بوده است. یافته‌ها و برداشت‌های میدانی نشان می‌دهد که پتانسیل و ظرفی مناسبی در بافت وجود دارد، از طریق حفظ و افزایش فرهنگ مناسب

1. Position of Interest
2. Abdelfattah
3. Jacobs
4. Khavarian
5. Gaglione

بین ساکنین و ارتباط بهتر آن‌ها با مسئولین، همچنین ایجاد تمهیدات و تسهیلات مناسب جهت رفاه و رفع نیازهای مختلف و همچنین توجه به بعد توریسم و گردشگری در بافت می‌تواند به بازآفرینی مناسب در بافت و شهر خلاق رسید. در پژوهش حاضر با توجه به هدف تحقیق که آیا امکان تبدیل محلات موجود به محلات خلاق گردشگری ۱۵ دقیقه‌ای وجود دارد یا خیر با مطالعه مبانی نظری شهرهای خلاق و شهرهای ۱۵ دقیقه‌ای خواستار تبیین مفهوم محلات خلاق گردشگری ۱۵ دقیقه‌ای هستیم و نوآوری تحقیق در همین بخش ترکیب دو مفهوم اساسی و استفاده از متغیرهای هر دو مفهوم جهت ارزیابی است و پژوهش‌های پیشین صرفاً یا به بحث شهرهای خلاق پرداخته و یا صرفاً به موضوع شهرهای ۱۵ دقیقه‌ای پرداخته‌اند. همچنین تحقیق مشابه مختص شهر ارومیه تاکنون صورت نگرفته است.

مبانی نظری

شهرهای خلاق

در دهه ۸۰ میلادی، نظریه شهرهای خلاق برای پاسخگویی به احساس نیازی روزافزون مطرح گردید و در دهه ۹۰ میلادی تا حدی بدان توجه شد که جایگاهی اختصاصی یافت و در سال ۲۰۰۲ با انتشار نوشته ارزشمند پروفیسور «ریچارد فلوریدا» جهشی بی‌سابقه را تجربه کرد. در این نظریه این‌گونه بیان می‌شود که شهروندان شهر خلاق بایستی به راحتی به ارائه نظرات و پیشنهادهای خود بپردازند و فضای شهر باید جاذب استعدادهای خلاق در زمینه‌های تخصصی و گوناگون علمی باشد. کالبد شهر به بهترین و زیباترین شکل ممکن درآمده و شهروندان و گردشگران از زیبایی بصری و امنیت اقتصادی - اجتماعی حاکم بر شهر خلاق لذت خواهند برد (جاوید و همکاران، ۱۳۹۱: ۵).

شناسایی ویژگی‌ها و چالش‌های موجود در محیط‌های موفق برای توسعه بخش خلاق منطقه، عامل کلیدی در توسعه تلاش‌های برنامه‌ریزی استراتژیک است (Rebecca, 2011: 23). ایده شهر خلاق به تنوع علایق و عقاید در پهنه شهر احترام می‌گذارد. برنامه شهرهای خلاق را یونسکو با هدف ایجاد شبکه‌ای به هم پیوسته از شهرهایی که در هفت موضوع ادبیات، سینما، موسیقی، هنرهای مردمی، طراحی شهری، اغذیه و هنرهای رسانه‌ای فعال و تأثیرگذار هستند، اجرا می‌کند و به گفته این سازمان، این شبکه به توسعه توانایی‌های اقتصادی و تنوع فرهنگی شهرهای مختلف جهان کمک می‌کند. "ادینبرگ"^۱ انگلستان نخستین شهری است که در مجموعه شهرهای ادبیات خلاق یونسکو ثبت شده است. در یک مفهوم شهرهای خلاق، شهرهایی هستند که قادرند راه‌حل‌های جدیدی برای مشکلات روزمره‌شان ارائه دهند، مفهوم دیگر بر ظرفیت و توانایی شهر بر جذب سرمایه انسانی خلاق تأکید می‌کند (کوراوند، ۱۳۹۵: ۱۵).

شهر خلاق شهری است که به دلیل اهمیت زیبایی‌شناختی و توانایی آن برای پرورش قوه ادراک و ارتباطات مورد احترام است؛ جایی که تنوع فرهنگی غنیمت شمرده شده و بیان خلاقیت در تمام اشکال آن مورد تشویق قرار می‌گیرد (داکسبری، ۱۳۸۹: ۷۶).

❖ خلاقیت یعنی تلاش برای ایجاد یک تغییر هدف‌دار در توان اجتماعی یا اقتصادی سازمان.

❖ خلاقیت به کارگیری توانایی‌های ذهنی برای ایجاد یک فکر یا مفهوم جدید است.

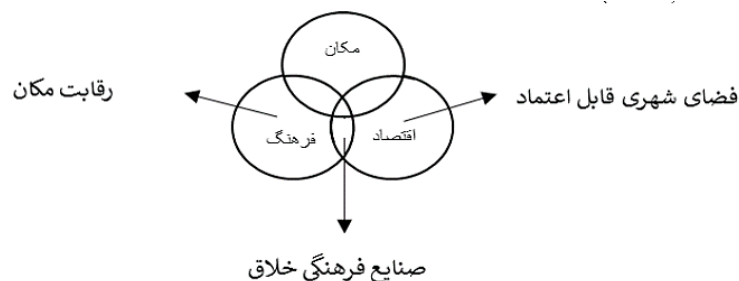
❖ خلاقیت یعنی توانایی پرورش یا به وجود آوردن یک انگاره یا اندیشه جدید

❖ خلاقیت عبارت است از طی کردن راهی تازه یا پیمودن یک‌راه طی شده قبلی به‌طوری نوین است (محمدی، ۱۳۸۴: ۱۰).

فلسفه شهر خلاق آن است که در هر شهری همیشه ظرفیتی بسیار بیشتر از آنچه در وهله اول تصور می‌شود، وجود دارد. اگر بتوان شرایطی فراهم نمود که مردم بتوانند بر اساس تخیلات بلند پروازانه، فکر، برنامه‌ریزی و عمل کنند و فرصت‌های توسعه به‌طور مداوم تکامل یابد، می‌توان به تحقق شهر خلاق نزدیک‌تر شد. طبق معیار سازمان جهانی یونسکو، شهری خلاق است که از نوآوری‌ها و توانمندی‌های شهروندان در توسعه پایدار شهری استفاده شود و تفکر خلاق ساکنین همگام و هماهنگ با مدیریت شهری حرکت کند (کوراوند، ۱۳۹۵: ۱۵).

ویژگی‌ها و ارکان شهر خلاق

به‌طور کلی شهر خلاق از به هم آمیختگی سه عنصر مکان، فرهنگ و سرمایه‌گذاری حاصل می‌شود (کوراوند، ۱۳۹۵: ۱۷).



شکل ۱. چشم‌انداز شهر خلاق (Beaker, 2008: 22)

ازجمله ویژگی‌های عمومی هر شهر خلاق این است که مکانی جذاب برای کار کردن و زندگی شهروندان خود (به‌خصوص برای نسل جوان)، مکانی جذاب برای گردشگران (صنعت توریسم)، توانمند در شکوفایی بخش‌های مختلف اقتصادی (از راه به‌کارگیری تکنولوژی و مدیریت صحیح آن) و همچنین مرکز جذب بنگاه‌های مختلف اقتصادی نوظهور (خوشه‌ها و مراکز تحقیقاتی به‌ویژه در زمینه تکنولوژی‌های High-tech) باشد (ابراهیمی، ۱۳۸۷: ۵۴). شهر خلاق دارای شاخص‌های ضروری و اصلی است که در ذیل به آن‌ها اشاره می‌شود: الف) کیفیت محیط‌زیست، ب) شرایط اجتماعی و فرهنگی: تنوع فرهنگی و نژادی، خانه‌های امن، بهداشت، برنامه‌های آموزشی. ج) کاربرد تکنولوژی: استفاده از تکنولوژی مناسب، سیستم‌های انرژی کارآمد و بدون کربن، سیستم حمل‌ونقل کارآمد، زیر بناها و ساختمان‌های پایدار. د) وجود الگوهای اقتصادی: پویایی فضای محلی برای سرمایه‌گذاری در سطح محلی و با هدف صدور در بازارهای هدف. ه) استقرار سیاست عمومی: نقش قوانین در توسعه، اجرا و نگهداری یک شهر خلاق، باید باز و اجرایی باشد. شفافیت و مشارکت دهی برای حمایت از تعادل بین عناصر زندگی یکی از اساسی‌ترین لازمه‌های استقرار سیاست عمومی یکپارچه است (رضائیان قراگوزلو و همکاران، ۱۳۹۱: ۸۱-۸۴).

جدول ۱. شاخص‌های شهر خلاق

منظر	شهری مملو از نشانه‌ها، نمادها، المان‌ها، چشم‌اندازی‌های متنوع که در عین کثرت، وحدت یکپارچه دارند.
هنر	ارتقاء هنرهای جدید و تقویت میراث‌های هنری قدیمی شهر.
تنوع	شهری مملو از نژادها و قومیت‌های مختلف جهان و به‌غایت توریست‌پذیر.
فضاهای عمومی	وجود پارک‌های متعدد، ساخت و ارتقا مکان‌های عمومی و فضاهای مدنی جدید.
آموزش عالی	تعدد دانشگاه‌ها و مراکز علمی و پژوهشی در شهر.

منبع: (اشتری و مهدنژاد، ۱۳۹۱: ۴۲)

مردم، بنگاه‌های اقتصادی، فضاها، پیوندها و چشم‌انداز پنج رکن اصلی شهرهای خلاق می‌باشند که توجه به این ارکان برای ایجاد و توسعه شهرهای خلاق در آینده حیاتی است (کوراوند، ۱۳۹۵: ۲۰).

اقتصاد خلاق

بسیاری از شهرهای دنیا منافع اجتماعی و اقتصادی حاصل از اقتصاد خلاق را تشخیص داده‌اند و در برخی از شهرهای بزرگ و کوچک جهان توسعه اقتصاد خلاق به یک اولویت راهبردی تبدیل شده است (باغبان‌نژاد، ۱۳۹۴: ۲۵). انتشار کتاب هاوکینز در سال ۲۰۰۱ میلاد تحت عنوان "اقتصاد خلاق؛ مردم چگونه از ایده‌ها پول در می‌آورند" نقش بسزایی در گسترش مفهوم اقتصاد خلاق داشت (کوراوند، ۱۳۹۵: ۲۷). هاوکینز از واژه اقتصاد خلاق در معنای گسترده بهره می‌گیرد، به طوری که شاخه‌های صنعت خلاق را از هنر تا زمینه‌های گسترده‌تر علم و فناوری می‌داند. تقویت صنایع خلاق یا اقتصاد خلاق روزبه‌روز بیشتر مورد تأکید مسئولان شهرها قرار می‌گیرد. چرا که سکویی برای توسعه اقتصاد و یا حتی کلیت شهر به شمار می‌رود. در کانون این نگرش، سه عنصر کلیدی وجود دارد: میراث فرهنگی و هنری، صنایع تفریحی و رسانه و ارائه خدمات خلاق به کسب و کارها. این خدمات، مهم‌ترین عنصر اقتصاد خلاق است، چرا که می‌تواند هر خدمت یا محصولی را صاحب ارزش کند (باغبان‌نژاد، ۱۳۹۴: ۳۵).

جدول ۲. گردشگری فرهنگی و خلاق

نوع گردشگری	زمان	تمرکز فرهنگی	مصرف	یادگیری
گردشگری فرهنگی	گذشته و حال	فرهنگ بالا، فرهنگ مشهور	محصول، فرایند	منفعل
گردشگری خلاق	گذشته، حال و آینده	فرایندهای خلاق	تجربه، همکاری بین گردشگر و جامعه محلی	فعال، توسعه مهارت‌ها

منبع: (Hull & Sassenberg, 2012: 92) به نقل از دوستی و همکاران، ۱۳۹۸: ۸)

مفهوم شهر ۱۵ دقیقه‌ای

هر محله باید شش وظیفه اجتماعی را برآورده کند: زندگی، کار، تأمین، مراقبت، یادگیری و لذت بردن. در دهه ۱۹۲۰، کلارنس پری^۲ برنامه‌ریز شهرسازی آمریکا، ایده "واحد محله" قابل زندگی را قبل از ورود انبوه اتومبیل‌های شخصی و منطقه بندی شهر در اواخر قرن ۲۰ ارائه داد. از طرفی، بیماری همه‌گیر Covid-19 به سرعت شروع به محلی سازی کرده و مفهوم شهر ۱۵ دقیقه‌ای را در دستور کار کلان‌شهرهای جهان قرار داده است. یک مدل جدید برنامه‌ریزی شهری، پایتخت فرانسه را تغییر خواهد داد و می‌تواند الگویی را برای چگونگی ایجاد جوامع محلی قوی‌تر و شادتر کردن ساکنان فراهم کند (Yeung, 2021: 1-3). شهرهای ۱۵ دقیقه‌ای. "گزارش جدید C40 cities از شهر "پانزده دقیقه‌ای" پاریس قرار دادن عوامل ضروری در مسافت نزدیک (پیاده‌روی یا دوچرخه‌سواری) را به عنوان تقویت اقتصادی برای بودجه‌های شهری ویران شده از ویروس کرونا استفاده می‌کند (Sisson, 2020:1). این مفهوم برای بهبود کیفیت زندگی با ایجاد شهرهایی است که در آن یک ربع ساعت با پای پیاده یا دوچرخه می‌توان به همه چیزهایی که یک ساکن نیاز دارد، رسید. شهر ۱۵ دقیقه‌ای نیاز به حداقل سفر در بین مسکن، دفاتر، رستوران‌ها، پارک‌ها، بیمارستان‌ها و اماکن فرهنگی دارد

1. Hawkins
2. Clarence Perry

۳. شبکه‌ای از بزرگ‌ترین شهرهای جهان است.

(Yeung, 2021: 3). مسافرت در اینجا به پیاده‌روی یا دوچرخه‌سواری اشاره دارد. اتومبیل‌ها تا حد زیادی در این بحث غایب هستند (DeSandoli, 2020:6).

شهر ۱۵ دقیقه‌ای امروز، یک پاسخ اصلی به تغییرات آب و هوایی، Covid-19 و جهانی‌شدن است (Yeung, 2021: 3). کارول ام براونر، مدیر سابق و رئیس هیئت‌مدیره EPA: "شهرهای پانزده‌دقیقه‌ای، میکرو تحرک و فضای بیشتر برای پیاده‌روی و دوچرخه‌سواری راه‌حل‌های ابتکاری است که به شهرهای ما کمک می‌کند تا ضمن محافظت از زندگی و کاهش آلودگی‌های خطرناک، اقتصاد ما را بازسازی و بازیابی کنند (Sisson, 2020:1).

C40، ائتلاف بین‌المللی از ۹۷ شهر است که به ایجاد سبک زندگی پایدارتر شهری اختصاص داده شده است که چهاراصل اساسی که شهر ۱۵ دقیقه‌ای را این‌گونه بیان کرده است:

۱. ساکنان هر محله دسترسی آسان به کالاها و خدمات، به‌ویژه مواد غذایی تازه و مراقبت‌های بهداشتی دارند.
۲. هر محله دارای انواع مختلفی از مسکن، در اندازه‌های مختلف و سطح مقرون‌به‌صرفه برای اقامت هستند و انواع مختلفی از خانوارها را در خود جای می‌دهند. امکان زندگی مردم، بیشتر در جاهایی است که نزدیک محل کارشان می‌باشد.
۳. ساکنان محله قادر به تنفس هوای پاک، عاری از آلاینده‌های مضر هوا هستند و فضای سبز برای لذت همگانی وجود دارد.
۴. افراد بیش‌تری می‌توانند در نزدیکی خانه یا از راه دور کار کنند و این به لطف وجود دفاتر مقیاس کوچک‌تر، خرده‌فروشی‌ها، فضاهای مهمان‌نواز و همکاری مشترک است (DeSandoli, 2021: 6).



شکل ۲. نشانه‌های یک محله ۱۵ دقیقه‌ای (Victoria State Government)

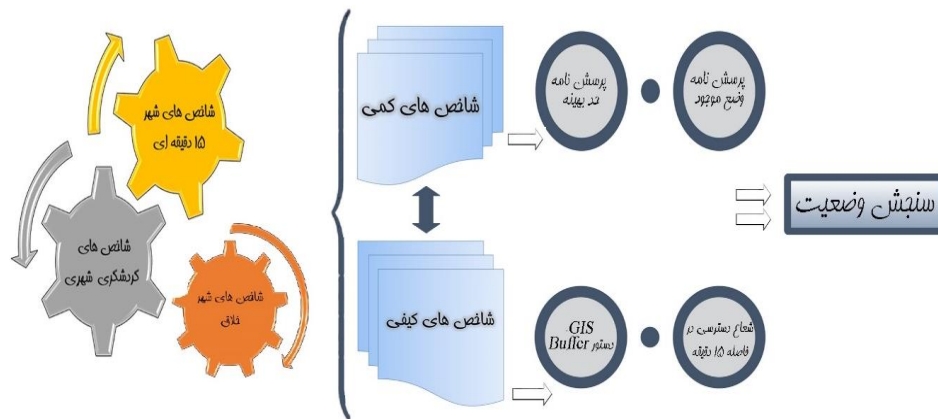
روش پژوهش

پژوهش حاضر به لحاظ هدف از نوع تحقیقات کاربردی می‌باشد. به عبارتی دانشی را جهت تعیین ابزاری به دست می‌آورد که از طریق آن نیازی مشخص برطرف گردد. این تحقیق به لحاظ روش انجام نیز، از نوع پیمایشی است که امکان سنجی تبدیل محلات تاریخی یک شهر به محلات خلاق گردشگری شهری را با بهره‌گیری از پرسش‌نامه، مصاحبه و

مشاهده دنبال می‌کند. بنابراین افق طرح از نوع طولی است و برای مقطع زمانی خاصی نمی‌باشد. در تبیین ادبیات موضوع از مطالعات کتابخانه‌ای و برای جمع‌آوری اطلاعات با توجه به ماهیت تحقیق از روش‌های اسنادی و میدانی استفاده شده است. با در نظر گرفتن معیارهای شهر خلاق گردشگری ۱۵ دقیقه‌ای و نیز با توجه به عنوان پژوهش که مباحثی را موردسنجش قرار می‌دهد، این تحقیق می‌تواند حالت کمی و کیفی داشته باشد. برای جامعه آماری و محدوده جغرافیایی مورد مطالعه تمامی بافت تاریخی شهر ارومیه انتخاب شده است و به پیش‌بینی و تبیین زمان آینده برای مورد مطالعه بافت تاریخی شهر ارومیه می‌پردازد.

فرایند کلی تحقیق به این شکل است که در ابتدا مبانی نظری شهر خلاق، شهر گردشگر و شهرهای ۱۵ دقیقه‌ای از طریق اسناد و مطالعات کتابخانه‌ای تبیین شده و شاخص‌ها به دو قسمت کمی و کیفی جهت تجزیه و تحلیل استخراج شده است. حد بهینه و ارزیابی وضع موجود شاخص‌های کیفی با استفاده از پرسش‌نامه صورت گرفته است و شاخص‌های کمی با کمک سیستم اطلاعات مکانی (GIS) و در محیط Arc GIS شعاع دسترسی و خدمات‌رسانی هر کدام از آن‌ها در فاصله ۱۵ دقیقه‌ای برابر با ۱۲۵۰ متر مورد بررسی قرار گرفته‌اند تا میزان سنجش شاخص‌ها در بافت قدیم ارومیه مشخص گردد. معیارها و شاخص‌های مورد مطالعه مطابق شکل ۳ شامل موضوعات ترکیبی معیارهای شهر خلاق گردشگری ۱۵ دقیقه‌ای می‌باشد.

طراحی سؤالات پرسش‌نامه طبق نیاز و هدف تحقیق یعنی ویژگی‌های یک محله ۱۵ دقیقه‌ای (شکل ۲) انجام شده که به صورت سؤالات بسته مطابق با طیف لیکرت هر معیار به صورت جداگانه مورد نظر سنجی قرار گرفته‌اند. پرسش‌نامه توسط ۲۳ نفر متخصص در حوزه برنامه‌ریزی و طراحی شهری آشنا با محیط شهر ارومیه تکمیل شده‌اند. با توجه به این که جمعیت هدف از افراد متخصص در حوزه شهرسازی می‌باشند، نمونه‌گیری به صورت نمونه‌گیری در دسترس زیرمجموعه نمونه‌گیری غیر تصادفی انجام شده است.

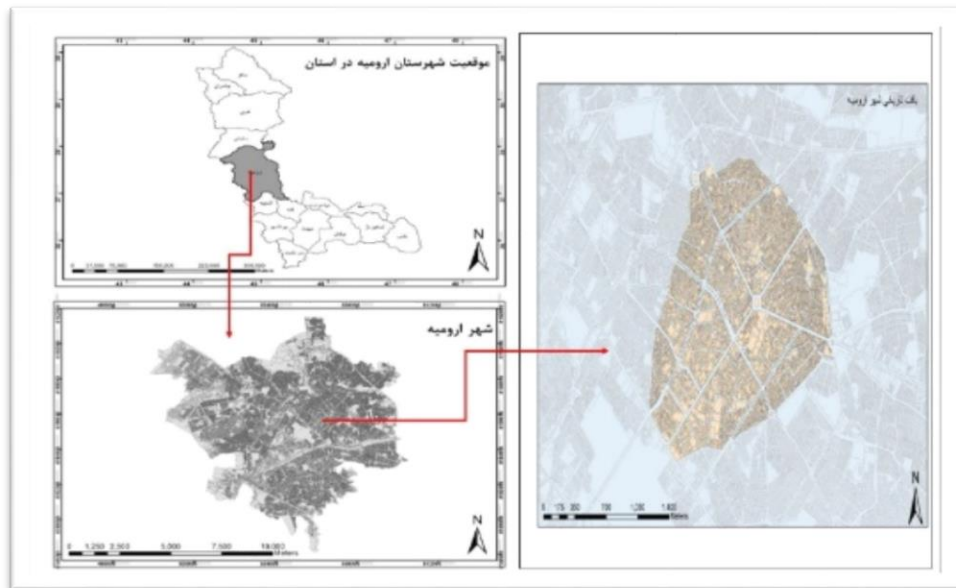


شکل ۳. شماتیک مدل مفهومی روند انجام پژوهشی

محدوده مورد مطالعه

شهر ارومیه مرکز شهرستان ارومیه، و دارای مساحت بالغ بر ۱۱۲۳۷/۲ هکتار است (مهندسان مشاور طرح و آمایش، ۱۳۹۴: ۵۶). همان‌طور که در شکل ۴ مشاهده می‌شود، محدوده مورد مطالعه بافت تاریخی شهر در مرکز شهر ارومیه واقع شده که با جمعیت ۵۰۱۲۹ نفر، مساحتی تقریبی ۳۰۵/۶ هکتار که حدود ۳/۵ درصد از اراضی کل شهر را به خود اختصاص داده است. این محدوده در داخل مناطق ۱ و ۴ شهرداری واقع بوده، که از شمال به بلوار وحدت از شرق به خیابان پزشکیان، از غرب به خیابان حافظ و از جنوب به خیابان‌های امینی و کاشانی محدود شده است. محلات واقع

در بافت درونی همگی جز قدیمی‌ترین محلات شهر می‌باشند. قدیمی‌ترین بخش بافت، بازار و محلات مسکونی اطراف آن می‌باشد. هر محله واجد ویژگی‌های خاصی هست که با محلات دیگر تفاوت دارد. این ویژگی‌ها عموماً ناشی از تشابه شرایط اقتصادی-اجتماعی ساکنین آن محله می‌باشد. این محلات به‌مرور زمان دستخوش تغییرات بسیار شده‌اند. کمبود امکانات و پایین آمدن استانداردهای لازم برای سکونت و دخالت‌های ناآگاهانه شهرسازی و نیز اقشار گوناگون اجتماعی ساکن و به هم خوردن نظام اجتماعی آن‌ها سبب شده است این محلات کارایی خود را از دست بدهند (مهندسین مشاور آرمان شهر، ۱۳۸۵: ۹۸-۱۰۸).



شکل ۴. نقشه موقعیت بافت تاریخی شهر ارومیه

یافته‌ها

با استفاده از معیارها و شاخص‌های سه رویکرد مورد بررسی در پژوهش حاضر (شهرهای خلاق، گردشگری شهری و محلات ۱۵ دقیقه‌ای)، ۱۹ شاخص شامل ۱۱ مورد کیفی (جدول ۳) و ۸ مورد کمی (جدول ۴)، متناسب و هماهنگ بین رویکردها و محلات تاریخی، استخراج گردیده‌اند (شکل ۵) و در این پژوهش مورد ارزیابی قرار می‌گیرند. برای بررسی و ارزیابی، شاخص‌ها به دو قسمت کمی و کیفی دسته‌بندی شده‌اند.



شکل ۵. شاخص های یک محله خلاق گردشگر ۱۵ دقیقه‌ای

بررسی و ارزیابی شاخص های کیفی

شاخص های کیفی با استفاده از پرسش نامه مورد ارزیابی قرار گرفته اند. برای این منظور دو پرسش نامه تهیه شده است، اولی به منظور به دست آوردن حد مطلوب (منظور میزانی بالاتر از حد استاندارد است نه حد بیشینه یک مورد) هر شاخص و دیگری برای ارزیابی و سنجش وضع موجود در بافت قدیمی شهر ارومیه است. اطلاعات استخراج شده از پرسش نامه ها در جدول ۳ نشان داده شده است.

جدول ۳. حد مطلوب و سنجش وضعیت شاخص های کیفی محله خلاق گردشگری ۱۵ دقیقه‌ای در بافت تاریخی ارومیه

شاخص های کیفی	حد مطلوب (درصد)	وضعیت موجود (درصد)	تفاوت
خیابان ها و فضاهای امن	۹۰	۴۶	-۴۴
شبکه های دوچرخه سواری ایمن	۷۲	۱۷	-۵۵
قابلیت پیاده روی ایمن	۸۳	۴۲	-۴۱
هویت و حس تعلق	۸۸	۵۷	-۳۱
کیفیت محیط زیست محلی	۸۰	۴۷	-۳۳
وجود نشانه ها و المان های محلی	۷۷	۴۸	-۲۹
رستوران و کافه های دارای فضای باز محلی	۷۸	۴۰	-۳۸
کارکرد میراث های فرهنگی هنری قدیمی و تاریخی	۸۱	۳۲	-۴۹
فعالیت های دست جمعی و عمومی (همایش ها و نمایشگاه ها و ...)	۹۰	۲۷	-۶۳
علائم و نشانه های اطلاعاتی (نقشه، تابلوهای اطلاعاتی و ...)	۸۳	۱۹	-۶۴
سکونت در نزدیکی محل کار	۱۵ دقیقه	۳۸ دقیقه	-۲۳

از میان شاخص های مورد بررسی شده، با توجه به ستون تفاوت در جدول ۳ تمامی شاخص ها در وضعیت موجود تفاوت معنی داری با حد بهینه دارند.

دوچرخه سواری نه تنها از جنبه سلامتی و شادابی برای روحیه شهروندان مؤثر است بلکه از نظر زیست محیطی نیز می تواند کیفیت زیست محیطی شهرها را بالا ببرد. بررسی شاخص شبکه های دوچرخه سواری ایمن در محدوده بافت تاریخی شهر

ارومیه اختلاف ۵۵ درصدی بین حالت وضع موجود و حالت مطلوبیت است که نشان بر عدم وجود مکان مناسب برای دوچرخه‌سواری است. بنابراین عدم استفاده شهروندان از دوچرخه برای جابجایی خود در سطح شهر را به دنبال دارد و این حالت علاوه بر اینکه باعث افزایش ترافیک در بافت مرکزی و تاریخی شهر می‌شود، امکان ایجاد محله‌های خلاق ۱۵ دقیقه‌ای را با چالش‌های خاص خود مواجه می‌کند. در همین جهت شاخص خیابان‌ها و فضاهای امن نیز به دلیل ترافیک بالا و عرض پایین پیاده‌روها و پیاده‌مدار نبودن معابر محدوده امکان پیاده‌روی امن و ایمن را برای شهروندان ایجاد نمی‌کند. بنابراین این شاخص‌ها پی‌درپی هم و متأثر از یکدیگر وضعیت مطلوبی را در بافت قدیمی شهر ارومیه ندارند.

در طول سفر و گردش در محیطی ناشناس گویا بودن محیط و عدم کمک گرفتن برای شناخت محیط باعث افزایش حس آرامش و امنیت گردشگران می‌شود و این امر از عوامل مؤثر گردشگر شدن محیط دارد؛ ولی نبود علائم و نشانه‌های اطلاعاتی در سطح محدوده موردپژوهش و پیوسته نبودن مکان‌های گردشگری و نبودن مسیرهای گردشگری، گردشگران را با مشکلات فراوان روبرو می‌کند و در تعداد محدود تابلوها و نشانه‌ها موجود برای گردشگران خارجی به دلیل استفاده نکردن از زبان انگلیسی کاربرد ندارد. این شاخص با وضع موجود ۱۹ درصدی بعد از شاخص شبکه‌های دوچرخه‌سواری ایمن در رتبه دوم پایین بودن وضعیت موجود قرار دارد.

المان‌های شهری از جایگاه ویژه‌ای برخوردار می‌باشد، به گونه‌ای که این می‌تواند نشان‌دهنده تاریخ، فرهنگ و آداب‌ورسوم مردمان آن منطقه باشد و سبب تلطیف و گشایش در روحیه شهروندان شود. همچنین می‌تواند با ایجاد زیبایی منظر شهری موجب نشاط عمومی، شاداب‌سازی و سرزندگی در درون جامعه شهری گردد. با استفاده از نشانه‌ها و المان‌های محلی ساخت و ایجاد مکان خلاق گردشگری را تسهیل‌تر می‌کند. با اینکه رتبه دوم کمترین اختلاف بین وضع موجود با حد بهینه متعلق به شاخص، وجود نشانه‌ها و المان‌های محلی است ولی اختلاف ۲۹ درصدی، حالت مطلوبی برای این شاخص قلمداد نمی‌شود.

میراث‌های فرهنگی هنری قدیمی و تاریخی هویت و غیرقابل‌جایگزینی و در میان نسل‌ها بوده و از ارزش و احترام برخوردار است. بسیاری از شهرها به دلیل تاریخ بودن مشهور شده‌اند و سالانه گردشگران زیادی برای بازدید به این شهرها سفر می‌کنند. شهر ارومیه دارای قدمت طولانی بوده و عقیده بر این است که شهر ارومیه در هزاره دوم قبل از میلاد مسیح تأسیس شده است همین امر کافی بر تاریخی بودن شهر ارومیه است. با توجه به تغییرات بسیار زیاد شهر ارومیه به‌ویژه در دوره معاصر برخی از مکان‌های تاریخی و دروازه‌های شهر تخریب شده‌اند. با این وجود مطابق شکل ۵، در حال حاضر ۱۴ مورد مکان میراثی ثبتی در بافت تاریخی ارومیه وجود دارد. ولی عدم توجه به میراث‌های فرهنگی هنری قدیمی و تاریخی، دلیل بر کارکرد ضعیف این مکان‌ها است و تأثیر پایین آن‌ها در فرهنگ و هنر شهروندان مشاهده می‌شود. بررسی‌ها نشان بر اختلاف ۴۹ درصدی بین وضع موجود با حد بهینه این شاخص دارد. این اختلاف گویای عدم استفاده مسئولان شهری از پتانسیل‌ها و کارکردهای این مکان‌های ارزشمند است.

رستوران‌های و کافه‌های دارای فضای باز محلی، می‌تواند حس راکد بودن محیط را از بین ببرد و محیطی مطلوب و در گردش بودن را القا کند؛ اما این ویژگی به‌ندرت در سطح محدوده دیده می‌شود این حالت می‌تواند به دلیل عدم وجود فضاهای مناسب در پیاده‌روها و جلوی درب این کاربری‌ها باشد.

هویت و حس تعلق یکی از مهم‌ترین شاخص‌های شهرسازی و معماری محسوب می‌شود. مؤلفه‌های محیطی و مکانی حس تعلق و هویت را شکل می‌دهند. در بافت‌های تاریخی این حس به میزان بیشتری به دلیل هسته اصلی پیدایش شهر بودن و عناصر اصلی شهر مانند: میدان، بازار، مسجد جامع، حمام و ... در این بخش از شهر قرار دارند، است. هرچند با

بررسی داده‌های پرسش‌نامه میزان امتیاز شاخص هویت و حس تعلق با ۵۷ درصد بیشترین امتیاز در میان شاخص‌های موردبررسی را در اختیار دارد ولی میزان اختلاف ۳۳ درصدی بین حد بهینه با وضع موجود شاخص هویت و حس تعلق را در بافت تاریخی شهر ارومیه نشان می‌دهد. این اختلاف زیاد می‌تواند ناشی از فرسودگی کالبدی بافت و عدم رعایت سلسه‌مراتب معابر و ساخت‌وسازهای دور از نشانه هویتی و حس تعلق محور در این بافت باشد.

کیفیت محیط‌زیست شهری، یکی از بخش‌های اصلی کیفیت زندگی در حوزه‌های مطالعات شهری به شمار می‌رود که با رشد شهرها و گریبان‌گیر شدن شهرها با مشکلات و مسائل محیط‌زیستی این معیار بیشتری از قبل موردتوجه قرار گرفته است. در شهرها بافت‌های تاریخی به دلیل عدم نوسازی‌ها و فرسایش کالبدی و کارکردی محیط، مشکلات زیست‌محیطی از قبیل: آلودگی هوایی و صوتی، دفع و پسماند زباله، مسائل بهداشت جوی‌ها و آبروها، نبود فضای سبز مناسب و کافی و ... را در پی دارد. نتایج داده‌های پرسش‌نامه وضعیت این شاخص‌ها همانند دیگر شاخص‌ها مطلوب ارزیابی نمی‌کند.

تحقیقات بسیاری در زمینه مسافت بین محل کار و محل زندگی صورت گرفته است. نتایج بر این باوراند که مسافت طولانی بین این دو مکان می‌تواند برای فرد شاغل بسیار خطرآفرین و مضر باشد. از جمله این خطرات می‌توان به مشکلات جسمی، کاهش تحرک، افزایش استرس، کاهش آزادی زمانی، افزایش خستگی و کاهش رضایتمندی کاری، کاهش شادابی، نامنظم شدن و کاهش کیفیت خواب و ... را اشاره کرد. بنابراین برای افزایش کیفیت زیست شهری که هدف رویکردهای شهرهای خلاق گردشگری ۱۵ دقیقه‌ای می‌باشد باید تدابیری اتخاذ گردد تا مسافت بین محل سکونت تا مکان کار و فعالیت به حداقل برسد. بافت تاریخی ارومیه بافت مرکزی شهری نیز محسوس می‌شود. به دلیل تجمع کاربری‌های فعالیتی و همچنین اغلب پهنه‌های موجود در بافت پهنه تجاری و فعالیتی می‌باشد شاخص سکونت در نزدیکی محل کار از میان شاخص‌های موردبررسی کمترین تفاوت را با حد بهینه خود دارد اما هنوز درصد وضعیت موجود از حد بهینه خود پایین‌تر است و اختلاف ۲۳ دقیقه‌ای ساکنان این محدوده نشان بر این است که محیط کار اغلب ساکنان خارج از بافت تاریخی شهر است.

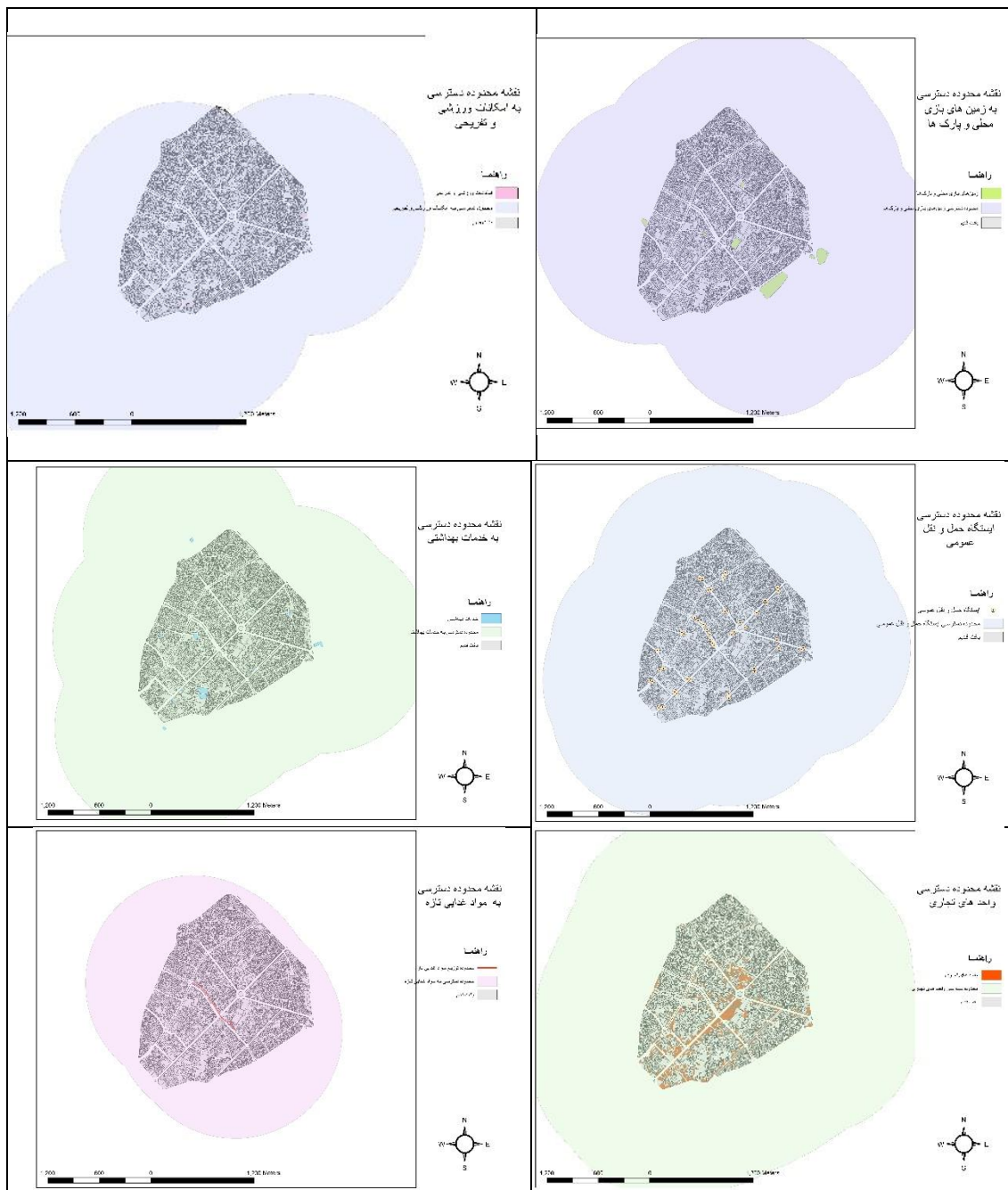
بررسی و ارزیابی شاخص‌های کمی

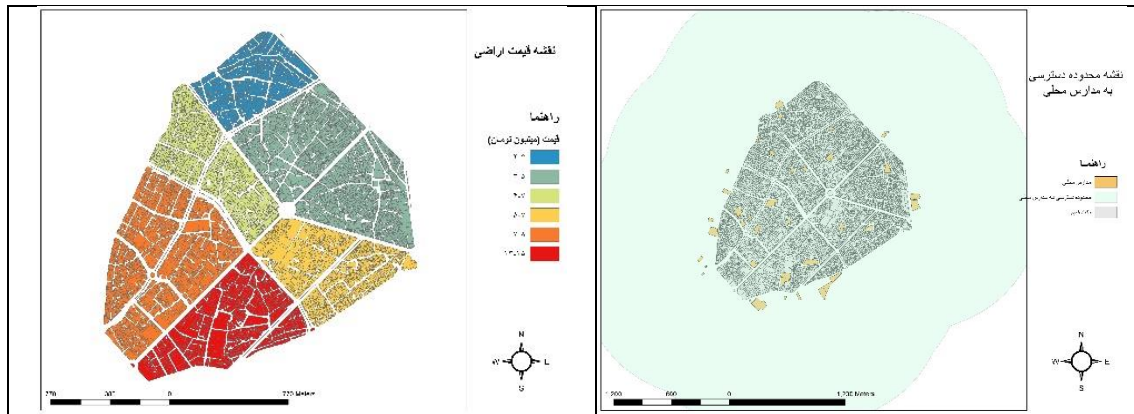
شاخص‌های کمی با استفاده از آمارها و اطلاعات موجود استخراج می‌گردند و با حد مطلوب فاصله ۱۵ دقیقه‌ای پیاده‌روی یا دوچرخه‌سواری سنجیده می‌شود. با توجه به این مورد که سرعت راه رفتن انسان به‌طور متوسط حدود ۵ کیلومتر در ساعت است بنابراین در ۱۵ دقیقه مسافت ۱۲۵۰ متر را طی می‌کند؛ با توجه به این موضوع تحلیل شاخص‌های کیفی با استفاده از سیستم اطلاعات مکانی (GIS) و در محیط Arc GIS انجام می‌شود و شعاع دسترسی کاربری‌ها و خدمات در فاصله ۱۲۵۰ متری بررسی شده است تا میزان سنجش شاخص‌ها در بافت قدیم ارومیه معلوم گردد و اطلاعات استخراج شده در جدول ۴ نشان داده شده است.

جدول ۴. حد مطلوب و سنجش وضعیت شاخص‌های کمی محله خلاق گردشگری ۱۵ دقیقه‌ای در بافت تاریخی ارومیه

شاخص‌های کمی	حد مطلوب (دقیقه/متر)	وضعیت موجود (درصد پوشش)
زمین‌های بازی محلی و پارک‌ها	۱۵ دقیقه/۱۲۵۰ متر	۱۰۰
امکانات ورزشی و تفریحی	۱۵ دقیقه/۱۲۵۰ متر	۱۰۰
فاصله از ایستگاه‌های حمل‌ونقل عمومی	۱۵ دقیقه/۱۲۵۰ متر	۱۰۰
دسترسی آسان به امکانات و خدمات بهداشتی محلی	۱۵ دقیقه/۱۲۵۰ متر	۱۰۰
مراکز خرید محلی	۱۵ دقیقه/۱۲۵۰ متر	۱۰۰
دسترسی آسان به مواد غذایی تازه	۱۵ دقیقه/۱۲۵۰ متر	۱۰۰

مدارس محلی	۱۵ دقیقه/۱۲۵۰ متر	۱۰۰
گزینه‌های مسکن ارزان قیمت	۲۳	۳۶





شکل ۸. نقشه‌های دسترسی ۱۵ دقیقه‌ای به شاخص‌های کمی

با توجه به اینکه بافت قدیمی شهر ارومیه، مرکز شهر ارومیه نیز محسوب می‌گردد تجمیع کاربری‌ها (مخصوصاً کاربری تجاری) در این محدوده زیاد بوده است. بنابراین تقریباً تمامی کاربری‌های و خدمات شهری در این بافت وجود دارد. زمین‌های بازی محلی و پارک‌ها بزرگ و کوچک در محدوده بافت تاریخی ۱۰ مورد وجود دارد. از نظر دسترسی و پراکندگی در وضعیت مطلوبی قرار دارند؛ به‌گونه‌ای که اگر فاصله ۱۵ دقیقه‌ای را مورد معیار قرار دهیم محدوده پوشش ۱۰۰ درصدی را دارد ولی از نظر کیفیت، مطلوبیت، سازگاری و دسترسی بیشتر این فضاها کیفیت پایینی را دارند. با توجه به پوشش ۱۰۰ درصدی محدوده به امکانات و خدمات بهداشتی و همچنین وجود تنوع و تعداد بالای کاربری درمانی مانند بیمارستان، کلینیک، مرکز بهداشت، مرکز انتقال خون و ...، که از پراکنش مناسبی نیز برخوردار است، می‌توان گفت سطح بسیار مطلوبی برای شاخص دسترسی آسان به امکانات و خدمات بهداشتی محلی، در محدوده وجود دارد. امکانات ورزشی و تفریحی، در ۲ قطعه کاربری ورزشی در داخل بافت دیده می‌شود. این دو قطعه برخی از خدمات ورزشی را پوشش می‌دهد و از نظر شعاع عملکردی ۱۵ دقیقه‌ای پوشش ۱۰۰ درصدی در داخل بافت تاریخی را دارد. با توجه به اینکه مبدأ حرکت اغلب اتوبوس‌های شهری و در خیابان بعثت (عطایی) قرار دارد، ایستگاه‌های اتوبوس‌های شهری به تعداد زیادی در محدوده تاریخی شهر ارومیه وجود دارد و پوشش منطقه از این کمی وضعیت مطلوبی دارند ولی از نظر کیفیت این ایستگاه‌ها به دلیل عدم نوسازی‌ها و نداشتن سایبان مناسب وضعیت مطلوبی ندارند. خیابان بعثت ۳ (عطایی) و بازار تاریخی یکی از بخش‌های اصلی شهر برای تأمین مواد اولیه و مراکز خرید می‌بایست می‌باشد. از این جهت که این خیابان بعثت ۳ (عطایی) و بازار تاریخی تقریباً در وسط محدوده بافت تاریخی شهر قرار دارد دسترسی به این مکان‌ها برای محدوده بافت تاریخی کمتر از ۱۵ دقیقه می‌باشد بنابراین شاخص‌های مراکز خرید محلی و دسترسی آسان به مواد غذایی تازه، دارای وضعیت بسیار مطلوبی هستند. حدوداً ۵۰ قطعه کاربری آموزشی در داخل و لبه‌های محدوده بافت تاریخی شهر ارومیه وجود دارد که از تنوع بالایی مانند مدارس (دخترانه و پسرانه) ابتدایی، راهنمایی، دبیرستان، هنرستان و آموزشکده‌های زبان و فنی‌حرفه‌ای برخوردار هستند. بنابراین شاخص مدارس محلی هم از نظر پوشش و شعاع دسترسی ۱۵ دقیقه‌ای هم از نظر تعداد و تنوع وضعیت بسیار مناسبی دارد.

مسکن در برخی از کشورها علاوه بر سرپناه و محل زندگی، یک نوع سرمایه‌گذاری نیز محسوب می‌شود. با توجه به شرایط اقتصادی سال‌های اخیر کشور اغلب مناطق کشور در این مدت با رشد فزاینده قیمت مسکن روبرو شده است. بنابراین وجود مسکن ارزان در بسیاری از مناطق شهری دیگر معنی خاصی ندارد و قیمت مسکن بخش عمده‌ای از سبد

هزینه کرد خانوارها را به خود اختصاص می‌دهد. شهر ارومیه نیز متأثر از این مورد بوده و قیمت مسکن شهری با روند شیب بالایی روبه افزایش بوده و شاخص گزینه‌های مسکن ارزان قیمت، برای مسکنی با ویژگی‌های مناسب کالبدی و خدماتی، وضعیت مطلوبی را ندارد.

نقشه‌های میزان پوشش و شعاع دسترسی ۱۵ دقیقه‌ای شاخص‌های کمی نشان‌دهنده، پوشش ۱۰۰ درصدی شاخص‌های است. در نتیجه با ۱۵ دقیقه پیاده‌روی (۱۲۵۰ متر) یا دوچرخه‌سواری در بافت تاریخی ارومیه می‌توان به تمامی امکانات و کاربری‌های سطح محلی دسترسی داشت. بنابراین شاخص‌های کمی برعکس شاخص‌های کیفی از وضعیت کاملاً مطلوبی قرار دارند و امکان ایجاد محلات خلاق ۱۵ دقیقه‌ای را تقویت کرده است.

بحث

در این پژوهش سعی شده است تا بررسی و تحلیل شاخص‌هایی، امکان‌سنجی ایجاد محلات با رویکرد شهرهای خلاق گردشگری ۱۵ دقیقه‌ای را مورد ارزیابی قرار گیرد تا بتوان جایگاه سنتی و تاریخی محلات را به آن‌ها بازگرداند. در همین راستا، با ارزیابی وضعیت موجود شاخص‌های کیفی موردبررسی می‌توان به این نتیجه رسید که قبل از ایجاد محله‌های خلاق گردشگری ۱۵ دقیقه‌ای باید راهکارهایی برای تقویت شاخص‌ها اندیشیده شود سپس برای ایجاد این محله‌ها می‌توان راحت‌تر و کنترل شده‌تر، راهکارهای بهینه‌تری ارائه داد تا سریع‌تر، آسان‌تر و ارزان‌تر بتوان این هدف رسید. به دلیل ارتباط پیوسته میان شاخص‌ها وابستگی میان آن‌ها وجود دارد بدین معنی که شاخص‌ها برهم تأثیرگذار بوده و نقاط ضعف و قوت یکدیگر را پوشش می‌دهند. به گونه‌ای که تقویت یکی از شاخص‌ها به صورت سلسله مراتبی بر بهبود وضعیت دیگر شاخص‌ها نیز تأثیر مثبت دارد. به عنوان نمونه افزایش نشانه‌ها و المان‌های محلی و افزایش میزان شاخص علائم و نشانه‌های اطلاعاتی می‌تواند باعث کارکرد میراث‌های فرهنگی هنری قدیمی و تاریخی و در نتیجه آن شاخص‌های هویت و حس تعلق بالاتر می‌رود. در موردی دیگر ایجاد شبکه‌های دوچرخه‌سواری ایمن، کاهش فضای معابر برای حضور خودرو را در پی دارد همین امر باعث ایجاد خیابان‌ها و فضاهای امن می‌شود و قابلیت پیاده‌روی ایمن افزایش پیدا می‌کند در نتیجه کیفیت محیط‌زیست محله تقویت می‌شود.

هرچند که وضعیت موجود شاخص‌های کیفی وضعیت مطلوبی ندارند، اما در بررسی شاخص‌های کمی بارقه‌هایی از امیدواری به چشم می‌خورد که بتوان در بافت تاریخی و قدیمی شهر ارومیه محله‌های خلاق گردشگری ۱۵ دقیقه‌ای ایجاد کرد به گونه‌ای که تنوع و سطح خدمات‌رسانی کاربری‌های شهری در این بافت در حد مطلوب ارزیابی شده است و تمامی شاخص‌های کمی بررسی شده ۱۰۰ درصد پوشش ۱۵ دقیقه‌ای به صورت پیاده و دوچرخه‌سواری را دارند و شهروندان به راحتی می‌توانند به این امکانات دسترسی داشته باشند.

به صورت کلی با توجه به رویکرد نظری، شهرهای خلاق از به هم آمیختگی سه عنصر مکان، فرهنگ و سرمایه‌گذاری حاصل می‌شوند و همچنین این سه عنصر بر ارتقای اقتصاد محله‌ای و ایجاد محلات خلاق گردشگری ۱۵ دقیقه‌ای تأثیر بسزایی دارند؛ بنابراین نتایج این تحقیق بیانگر تأیید این موارد است؛ به طوری که در شاخص‌های موردبررسی، در معیارهایی که ترکیب این عناصر باهم به صورت اصولی رعایت شده و متناسب با شرایط محیطی و ساختاری شهر بوده است، تأثیر و عملکرد آن شاخص به مراتب بیشتر از شاخص‌های دیگر است.

مطابق نتایج مقالات مورنو و همکاران (۲۰۲۱)، که بیان می‌کند شهر ۱۵ دقیقه‌ای با مفاهیمی همچون تأکید بر قابلیت پیاده‌روی و تعاملات اجتماعی شهرها و مقیاس انسانی افزایش فاصله در نزدیکی رابطه دارد، لی و همکاران (۲۰۱۹)؛ خدمات عمومی در دایره زندگی ۱۵ دقیقه‌ای از سه جنبه تقسیم‌شده است: اشتراک امکانات، اختلاط عملکردها و تمایز

ساختار جمعیتی و ویژگی‌های فعالیت‌ها؛ عبدل فتاح و همکاران (۲۰۲۲)، شهر علاوه بر کارآمد بودن باید طوری طراحی شود که تشویق به افزایش فعالیت‌های پیاده محور باشد؛ جیکوب (۲۰۱۰)، شهر خلاق علاوه بر استراتژی توسعه شهری به‌عنوان حق انسانی تعریف می‌شود؛ خاوریان و همکاران (۲۰۲۳)، شهر ۱۵ دقیقه‌ای بر هفت اصل اساسی تکیه دارد؛ طراحی بر اساس مقیاس انسانی، تراکم، تنوع، انعطاف‌پذیری، مجاورت، دیجیتالی شدن و اتصال و همچنین حبیبی و همکاران (۱۳۹۸) با اشاره به ایجاد تمهیدات و تسهیلات مناسب جهت رفاه و رفع نیازهای مختلف و همچنین توجه به بعد توریسم و گردشگری در بافت تاریخی می‌توان به بازآفرینی مناسب بافت تاریخی و شهر خلاق دست‌یافت؛ نتایج این تحقیق هم‌راستا با نتایج و یافته‌های مطالعات و پیشینه تحقیقات مشابه مطرح شده می‌باشد. به طوری که اهمیت و لزوم ایجاد شهرهای خلاق با محوریت محلات ۱۵ دقیقه‌ای جهت باززنده سازی محلات تاریخی و قدیمی شهرها و ایجاد شهرهای تاب‌آور و پایدار در برابر مسائل و مشکلات شهری نشان داده شده و باید در برنامه‌ریزی‌ها و طرح‌های شهری لحاظ شوند.

نتیجه‌گیری

شهرهای گردشگر محور مبحث جدیدی در شهرسازی نیست و قدمتی طولانی دارد. در طول تاریخ شهرها کثیری به دلایل گوناگون و خاص بودنشان مشهور بودند و خاستگاه مقصدهای مسافران بودند. اما شهرهای خلاق و شهرهای ۱۵ دقیقه‌ای از مباحث نو و تازه در حوزه مطالعات شهری محسوب می‌شوند. امروزه با گسترش دانش و مهیا شدن بسترهای مناسب برای خلق و نوسازی شهرها می‌توان با استفاده از روش‌های متفاوت و خلاق تمامی ابعاد و جنبه‌های مؤثر بر زیست شهری از جمله اقتصادی، اجتماعی، فرهنگی، هنری، کالبدی، ساختاری، محیط‌زیستی، کوریدوری، منظر شهری و ... را تحلیل کرد و یک مکان مناسب برای زندگی و آسایش شهروندان به ارمغان آورد. در همین راستا تلفیق موضوعات قدیمی و جدید می‌تواند کمک شایانی برای رسیدن به این منظور باشد. ترکیب موضوعات شهر خلاق، گردشگری شهری و شهرهای ۱۵ دقیقه‌ای در مقیاس یک شهر و به‌صورت خوردتر در محله‌های شهری محیطی پایدار را شکل می‌دهد. محله از دیرباز به‌عنوان کانون‌های اصلی شهرهای ایرانی نقش عمده‌ایی را ایفا کرده است و در طول این سال‌ها با فراز و نشیب‌های زیادی دست‌وپنجه نرم کرده است تا بتواند جز نقش‌های اصلی شهرها باقی بماند. امروزه محلات شهرهای ایرانی از هویت تاریخی و فرهنگی خود فاصله زیادی گرفته‌اند و مشکلات و نابسامانی‌های فراوانی دارند. بافت تاریخی شهر ارومیه یکی از این نمونه محلات است. این بافت از تاریخ غنی برخوردار است وجود میراث‌های فرهنگی ثبت شده گویای این موضوع است؛ اما متأسفانه امروزه این فرهنگ و هویت تاریخی در کالبد و روح شهروندان مشاهده نمی‌شود.

با جمع‌بندی و در نظرگیری نقاط مثبت و منفی و همچنین نقاط ضعف و قدرت شاخص‌های کمی و کیفی در کنار یکدیگر، فرصت‌هایی برای ایجاد محلات موردنظر می‌توان پیدا کرد. این حالت یک برنامه جامع و یکپارچه تمامی ارگان‌ها و نهادهای شهری را طلب می‌کند تا بتوان با خلاقیت‌های برخوردار از شرایط فرهنگی و اجتماعی کشور و منطقه شهرها و محلات مناسب‌تر و با کیفیت‌تری برای شهروندان ایجاد کرد. بنابراین تا ایجاد محلات خلاق گردشگری ۱۵ دقیقه‌ای در بافت تاریخی ارومیه راه طولانی در پیش است و باید برنامه‌ای جامع و کامل همراه با سنجش تمامی عوامل تهیه و اجرا گردد. در این راستا جهت عمل بخشی به این موارد پیشنهادها زیر ارائه شده‌اند:

- ❖ تأمین ایمنی و امنیت افراد پیاده و دوچرخه‌سوار در سطح خیابان‌ها
- ❖ تأمین زیرساخت و خدمات موردنیاز دوچرخه‌سواری و پیاده‌روی
- ❖ تعیین مسیرهای مخصوص دوچرخه‌سواری
- ❖ به‌کارگیری و ایجاد اصول کاربری مختلط و چندگانه در محله

- ❖ توزیع متعادل خدمات رفاهی و اداری
- ❖ برگزاری برنامه‌های اطلاع‌رسان همگانی جهت مزیت‌های شهرها و محلات ۱۵ دقیقه‌ای
- ❖ برگزاری فعالیتهای دست جمعی و عمومی جهت افزایش مشارکت عمومی
- ❖ نصب نشانه‌ها و المان‌های متناسب با ویژگی‌های موجود در سطح محله
- ❖ افزایش علائم و نشانه‌های اطلاعاتی مرتبط با خصوصیات محله
- ❖ افزایش سطح زیباسازی محله با استفاده از درختان و گل‌های متناسب با اقلیم شهر ارومیه
- ❖ افزایش سطح پاکیزگی و بهداشت در معابر فرعی و کوچه‌ها
- ❖ ایجاد برنامه‌های فرهنگی جهت دخالت مستقیم شهروندان در حفظ و ایجاد زیباسازی محلات

حامی مالی

این اثر حامی مالی ندارد.

سهام نویسندگان در پژوهش

نویسندگان در تمام مراحل و بخش‌های انجام پژوهش سهم برابر داشتند.

تضاد منافع

نویسندگان اعلام می‌دارند که هیچ تضاد منافی در رابطه با نویسندگی و یا انتشار این مقاله ندارند.

تقدیر و تشکر

نویسندگان از همه کسانی که در انجام این پژوهش به ما یاری رساندند، به ویژه کسانی که کار ارزیابی کیفیت مقالات را انجام دادند، تشکر و قدردانی می‌نمایند.

منابع

- ابراهیمی، مهران. (۱۳۸۷). نشست شهر خلاق: مفاهیم، سیاست‌ها، مطالعه موردی از شهرهای موفق و ناموفق. مرکز مطالعات و برنامه‌ریزی شهر تهران، فرهنگسرای نیاوران، تهران.
- اشتری، حسن و مهدی‌نژاد، حافظ. (۱۳۹۱). شهر خلاق، طبقه خلاق. چاپ اول، تهران: انتشارات تیسرا.
- آق‌آتابای، عزابیکه. (۱۳۹۴). *ارتقاء کیفی منظر فرهنگی شهر؛ در چارچوب رویکرد پایداری فرهنگی*. پایان‌نامه کارشناسی ارشد، رشته برنامه‌ریزی شهری، گروه شهرسازی، دانشکده معماری، شهرسازی و هنر، دانشگاه ارومیه، ارومیه.
- باغبان‌نژاد، الناز. (۱۳۹۴). *توسعه محلات شهری خلاق با بهره‌گیری از مشارکت کودکان نمونه موردی: محله ۷ منطقه ۱۲ شهرداری مشهد*. پایان‌نامه کارشناسی ارشد، رشته برنامه‌ریزی شهری، گروه هنر، دانشکده هنر و معماری اسلامی، دانشگاه بین‌المللی امام رضا علیه‌السلام، مشهد.
- پورحسن‌زاده، محمدحسین. (۱۳۹۷). *امکان‌سنجی استفاده از روش انتقال حق توسعه (TDR) جهت حفاظت از بافت تاریخی شهر ارومیه*. پایان‌نامه کارشناسی ارشد، رشته برنامه‌ریزی شهری، گروه شهرسازی، دانشکده معماری، شهرسازی و هنر، دانشگاه ارومیه، ارومیه.
- جاوید، محمدهادی؛ حسین پور، سیدعلی و اکبری مطلق، مصطفی. (۱۳۹۱). *شهر خلاق برنامه‌ریزی راهبردی*. جلد اول، تهران: انتشارات طحان.

- حبیبی، کیومرث؛ ایراندوست، کیومرث و شیخ‌احمدی، احمد. (۱۳۹۸). بازآفرینی خلاقیت محور در بافت تاریخی نمونه موردی: بافت تاریخی ارومیه. سومین کنگره بین‌المللی عمران، معماری و شهرسازی معاصر، دانشگاه تهران، تهران.
- حسینی، معصومه و شبانی، امیرحسین. (۱۳۹۶). رتبه‌بندی محلات منطقه پنج شهر اصفهان از لحاظ شاخص فضاهای عمومی در تحقق شهر خلاق با استفاده از مدل تاپسیس. سومین همایش بین‌المللی معماری عمران و شهرسازی در آغاز هزاره سوم، تهران. داکسبری، نانس. (۱۳۸۹). شهرهای خلاق کانادا، ترجمه شهزاد فرزین پاک. مجله شهرداری‌ها، ۱۰۰، ۸۳-۷۶.
- دوستی، فرشته؛ زال، محمدحسن و رمضان زاده، مهدی. (۱۳۹۸). سنجش ظرفیت‌های گردشگری خلاق در کلان‌شهر تبریز. مجله گردشگری شهری، ۶ (۲)، ۱۳-۱. Doi: 10.22059/jut.2018.253316.461
- رضائیان قراگزلو، علی؛ قادری، اسماعیل و میرعباسی، رمضان. (۱۳۹۱). برنامه‌ریزی شهر خلاق. تهران: انتشارات آذرخش.
- رفیعیان، محسن؛ بمانیان، محمدرضا و رفیعیان، مجتبی. (۱۳۸۹). شناسایی پهنه‌های زمینه‌ساز توسعه خلاق بافت‌های فرسوده با رویکرد گردشگری در برنامه‌ریزی شهری مدیریت شهری، ۸ (۲۵)، ۲۳۵-۲۵۷.
- سعیدی، هادی. (۱۳۸۹). شهر خلاق ماهنامه پژوهشی-آموزشی شهرداری‌ها، ۱۱ (۱۰۰)، ۵-۱۱.
- شهریاری، سید کمال‌الدین؛ کریم زاده، علی و شهریار، شهزاد. (۱۳۹۸). اولویت‌بندی قابلیت‌ها و جاذبه‌های گردشگری در محدوده‌های بازآفرینی شده تاریخی مطالعه موردی: محدوده تاریخی زندیه شیراز. هویت شهر، ۱۴ (۴۱)، ۶۱-۷۴.
- صابری، زهرا. (۱۳۹۹). نقش طرح‌های نوسازی و بهسازی در ارتقاء کیفیت زندگی در محلات تاریخی (مطالعه موردی محله علی‌قلی آقا شهر اصفهان). سومین کنفرانس بین‌المللی عمران، معماری و مدیریت توسعه شهری در ایران، تهران.
- عباس زاده، مظفر؛ محمدرادی، اصغر و سلطان احمدی، الناز. (۱۳۹۴). نقش ارزش‌های میراث معماری و شهری در توسعه گردشگری فرهنگی مطالعه موردی: بافت تاریخی ارومیه. فصلنامه مطالعات شهری، ۴ (۱۴)، ۹۰-۷۷.
- عباس‌زاده، مظفر؛ شمس‌الدینی، نسیم و پوراسد، علی. (۱۳۹۸). ارزیابی توزیع فضایی زیرساخت‌های اولیه گردشگری با تأکید بر تحرک محور گردشگری-تاریخی در محدوده بافت تاریخی - فرهنگی شهر ارومیه. مجله گردشگری شهری، ۶ (۴)، ۱۲۸-۱۱۱. Doi: 10.22059/JUT.2020.274664.609
- عبداللهی، مجید؛ صرافی، مظفر و توکلی‌نیا، جمیله. (۱۳۸۹). بررسی نظری مفهوم محله و بازتعریف آن با تأکید بر شرایط محله‌های شهری ایران. مجله پژوهش‌های جغرافیایی انسانی، ۴۲ (۷۲)، ۸۳-۱۰۲.
- علیپور، سمیه؛ غلامی، محمد و گل‌پور، حامد. (۱۳۹۸). تحلیل کارایی محلات شهری بوشهر از لحاظ شاخص‌های شهر خلاق. نخستین کنفرانس ملی علوم انسانی و توسعه، شیراز.
- غریب، امید؛ نجفی، محدثه؛ اکبری‌مطلق، مصطفی و حسین‌پور، سیدعلی. (۱۳۹۱). شهر خلاق/اقتصاد پایدار. جلد دوم، تهران: انتشارات طحان.
- قلعه‌نویی، محمود و دهقان زاد، شیما. (۱۳۹۲). ارزیابی کیفیت‌های کالبدی فضاهای شهری با رویکرد توسعه پایدار نمونه موردی: محله باغملی شهرضا. سومین کنفرانس بین‌المللی توسعه پایدار و عمران شهری، اصفهان.
- کارکن‌برک، مجید؛ حسین‌پور، سیدعلی و عنابستانی، زهرا. (۱۳۹۷). بررسی عوامل مؤثر بر خاطره‌انگیزی محلات شهری شان‌دیز با تأکید بر شاخص‌های کالبدی شهر خلاق. اولین همایش رقابت‌پذیری و آینده تحولات شهری، تهران، ۶۴۹-۶۳۳.
- کوراوند، مریم. (۱۳۹۵). ارزیابی نقش محله خلاق در توسعه شهری با رویکرد محیط نوآور (مطالعه موردی: محلات منطقه ۳ شهر اصفهان). پایان‌نامه کارشناسی ارشد، رشته جغرافیا و برنامه‌ریزی شهری، دانشکده منابع طبیعی و علوم زمین، دانشگاه کاشان، ایران.
- کیانی سلمی، صدیقه و صفری، حامد. (۱۳۹۸). تحلیل و بررسی شاخص‌ها و عوامل گردشگری خلاق در بافت‌های فرسوده شهری اصفهان (نمونه موردی: محله جویباره). فصلنامه ابتکار و خلاقیت در علوم انسانی، ۹ (۱)، ۱۵۲-۱۱۵.

محمدی، ناهید. (۱۳۸۴). خلاقیت و نوآوری: تعریف، مفاهیم و مدیریت آن، *روزنامه همشهری*، پنج‌شنبه ۲ تیر ۱۳۸۴، سال سیزدهم، شماره ۳۷۳۰.

مختاری ملک‌آبادی، رضا؛ سقایی، محسن و ایمان، فاطمه. (۱۳۹۳). سطح‌بندی مناطق پانزده‌گانه شهر اصفهان از لحاظ شاخص‌های شهر خلاق با استفاده از مدل‌های برنامه‌ریزی منطقه‌ای. *مجله پژوهش و برنامه‌ریزی شهری*، ۵ (۱۶)، ۱۰۵-۱۲۰.

Doi: 20.1001.1.22285229.1393.5.16.7.4

مطلبیان، خسرو و رحمانی، بیژن. (۱۳۹۹). برنامه‌ریزی و رهبری خلاق در شهر ایرانی اسلامی و ارتباط آن با خلاقیت شهری. *فصلنامه آمایش محیط*، ۱۳ (۵۰)، ۱۱۰-۱۳۲.

موحد، علی. (۱۳۸۶). *گردشگری شهری*. اهواز: دانشگاه شهید چمران اهواز.

مهندسان مشاور معماری و شهرسازی طرح و آمایش. (۱۳۹۴). *طرح تفصیلی ارومیه*، اداره کل راه و شهرسازی استان آذربایجان غربی. مهندسين مشاور معماری و شهرسازی آرمان شهر. (۱۳۸۵). *مطالعات راهبردی بافت فرسوده شهر ارومیه*.

References

- Abbaszadeh, M., Moradi, A., & Soltanahmadi, E. (2015). The Role of Architectural and Urban Heritage Values in Cultural Tourism Development: Case study: The historical fabric of Urmia. *Motaleate shahri*, 14(4), 77-90. [in Persian]
- Abbaszadeh, M., Shamsaddini, N., & Poorasad, A. (2019). Evaluation of spatial distribution of tourism primary infrastructures with emphasis on mobility of historical tourism axis within the historical-cultural context of Urmia city. *Journal of Urban Tourism*, 6(4), 111-128. Doi: 10.22059/JUT.2020.274664.609 [in Persian]
- Abdelfattah, L., Deponte, D., & Fossa, G. (2022). The 15-minute city: interpreting the model to bring out urban resiliencies. *Transportation Research Procedia*, 60, 330-337. Doi: 10.1016/j.trpro.2021.12.043
- Abdolahi, M., Tavakolinia, J., & Sarrafi, M. (2010). Theoretical Study of the Concept of Neighborhood and its Redefinition with Emphasis on the Conditions of Urban Neighborhoods of Iran. *Human Geography Research Quarterly*, 72(42), 83-102. [in Persian]
- Alipour, S., Gholami, M., & Golpour, H. (2019). Analysis of the efficiency of Bushehr urban neighborhoods in terms of indicators of the creative city. *The first national conference on humanities and development*. [in Persian]
- Aq-atabay, A. (2016). *Qualitative enhancement of urban culturescape, with respect to culture sustainability approach (case study: The mehdi- al-ghadam district, Urmia city)*. The Thesis (M.A) Submitted to the Graduate for the Degree of M.A in Urban Planning, Faculty of Art and Architecture Department of Urbanism, Urmia University, Urmia. [in Persian]
- Arman shahr architectural and urban consulting engineers (2006). Strategic studies of the worn texture of Urmia. [In Persian]
- Ashtari, H., & Mehdinezhad, H. (2013). *creative city, creative class*. Tehran: Tisa publisher, first edition. [in Persian]
- AuthentiCity. (2008). *Creative City Planning Framework*. A Supporting Document to the agenda for prosperity: Prospectus for a Great City, February.
- Baghbannezhad, E. (2015). *Develop Creative Neighborhoods Enjoing the Participation of Children (Case Study: Neighborhood 7 of Regional12 of Mashhad)*. The Thesis (M.A) Submitted to the Graduate for the Degree of M.A in Urban Planning, Faculty of Arts and Islamic Architecture Department of Arts, Imam Reza international university, Mashhad. [in Persian]
- Chan, R. C. (2011). Old Buildings, New Ideas: Historic Preservation and Creative Industry Development as Complementary Urban Revitalization Strategies (*Doctoral dissertation, University of Pennsylvania*).
- Daksebri, N. (2010). Creative cities in Canada, translate by Farzin Pak. *journal of municipality*, 100, 76-83. [in Persian].

- DeSandoli, E. (2021). Complete streets in the 15minute city. *The Centre for Active Transportation*, a project of clean air partnership.
- Doosti, F; Zaal, M; Ramazanzadeh, M. (2019). Assessing the capacities of creative tourism in Tabriz city. *Journal of Ueban Tourism*, 6 (2), 1-13 Doi: 10.22059/jut.2018.253316.461 [in Persian]
- Ebrahimi, M. (2007). Creative City Meeting: Concepts, Policies, Case Studies of Successful and Unsuccessful Cities. *City Studies and Planning Center*, Niavaran Cultural Center, Tehran. [in Persian]
- Gaglione, F., Gargiulo, C., Zucaro, F., & Cottrill, C. (2022). Urban accessibility in a 15-minute city: a measure in the city of Naples, Italy, *Transportation Research Procedia* 60, 378–385. Doi: 10.1016/j.trpro.2021.12.049
- Galenoi, M., & Dehghanzadeh, S. (2013). Assessing thr physical qualities of urban spaces with sustainable development approach. *Third International conference on sustainable development and urban construction, Isfahan*. [in Persian]
- Habibi, K., Irandoost, K., & Sheikhhahmadi, A. (2019). Creativity-driven recreation in the historical context (case study: historical context of Urmia city). *Third International conference on civil, architecture and urbanism*, Tehran university, Tehran. [in Persian]
- Healey, P. (2004). Creativity and Urban Governance. *Policy Studies*, 25.87- 102.
- Hoseini, M., & Shabani, A. (2017). Ranking of neighborhoods in the fifth district of Isfahan in terms of index public spaces in the realization of a creative city by the TOPSIS model. *Third international conference on architectural, civil and urban development at the beginning of the third millennium*, Tehran. [in Persian]
- Hull, J., & Sassenberg, U. (2012). Creatng new cultural visitor experiences on islands: Challenges and opportunities, University of Plymouth, *Journal of tourism Consumption and practice*, 5, 90-110.
- Jacobs, D. (2010). Constructing the creative neighborhood: Hopes and limitations of creative city policies in Berlin, *City, Culture and Society*. 1, 193–198. Doi: 10.1016/j.ccs.2011.01.005.
- Javid, M., Hosseinpour, S., & Akbarimotlag, M. (2013). *Creative city, strategic planning*. first volume. T ehran: Tahan publisher. [in Persian]
- Karkonberk, M., Hoseinpour, A., & Annabestani, Z. (2018). Study the factors affecting the memory of Shandiz urban neighborhoods with emphasis on the physical characteristics of the creative city. *First conference on competitiveness and future of urban development, Tehran*, 633-649. [in Persian]
- Khavarian-Garmsir, A., Sharifi, A., & Sadeghi, A. (2023). The 15-minute city: Urban planning and design efforts toward creating sustainable neighborhoods. *Cities*, 132, 104101. Doi: 10.1016/j.cities.2022.104101
- Kiani, S., & Safari, H. (2019). Analysis and study of indicators and factors of creative tourism in worn out areas of Isfahan” case study: Jooybare neighborhood”. *Innovation and Creativity in human sciences*, 1(9), 115-15. [in Persian]
- Kouravand, M. (2016). *Evaluating the role of creative neighborhood in urban development with the innovative milieu approach (Case study: Isfahan district 3)*. To obtain a master's degree In Geography and Urban Planning, Faculty of Natural Resources and Earth Sciences Department of Geography and ecotourism, Umiversity of Kashan, Iran. [in Persian]
- Li, Z., Zheng, J., & Zhang, Y. (2019). Study on the Layout of 15-Minute Community-Life Circle in Third-Tier Cities Based on POI: Baoding City of Hebei Province, *Engineering*, 11, 592-603. Doi: 10.4236/eng.2019.119041
- Mohammadi, N. (2005). Creativity and innovation: definition, concepts and management. *Hamshahri newspaper*, 13(3730). [in Persian]
- Mokhtari, R., Saghaei, M., Iman, F. (2014). Classification of fifteen regions in Isfahan city based on the creative city indicator using models in regional planning. *Journal of research and urban planning*, 5(16),105-120. Doi: 20.1001.1.22285229.1393.5.16.7.4 [in Persian]

- Moreno, C., Allam, Z., Chabaud, D., Gall, C., & Pralong, F. (2021). Introducing the "15-Minute City": Sustainability, resilience and place identity in future post-pandemic cities. *Smart cities*, 4(1), 93- 111. Doi: 10.3390/smartcities4010006
- Motalebian, K.H., & Rahmani, B. (2020). Creative Planning and Leadership in Iranian-Islamic City and its Relationship with Urban Creativity. *Journal of environmental based territorial planning*, 13(50), 111-132. [in Persian]
- Movahed, A. (2007). Urban tourism. Ahwaz: *Shahid Chamran University*. [In Persian]
- Patricios, N. N. (2002). Urban design principles of the original neighbourhood concepts. *Urban morphology*, 6(1), 21- 32. Doi: 10.51347/jum.v6i1.3900
- Perry, C. A. (1929). The neighborhood unit: A scheme of arrangement for the family-life community. Neighborhood Community Plan. Comm. Reg. Plan N. Y. *Its Environ*, 7, 2-140.
- Pourhasanzadeh, M. (2018). *Feasibility Using Transfer Development of Right to Protect the Historical Urban Context of Urmia*. a thesis submitted to the Graduate Studies Office in partial fulfillment of the requirement for the degree of Master of Science in Urban Planning. School of Architecture & Urban Planning & Art Department of Urbanism, *Urmia University*, Urmia. [in Persian]
- Pozoukidou, G., & Chatziyiannaki, Z. (2021). 15-Minute City: Decomposing the new urban planning eutopia. *Sustainability*, 13(2), 928. Doi: 10.3390/su13020928.
- Qarib, O., Najafi, M., Akbarimutlaq, M., & Hosseinpour, A. (2011). Creative city of sustainable economy. second volume, Tehran: *Tahan Publications*. [in Persian]
- Rafian, M., Bemanian, M., & Rafian, M. (2010). Identification of Suitable Zones for Creative Development in Urban Deteriorated Places with Tourism Approach in Urban Planning "Case Study: Emamzade Yahya Neighborhood, Tehran, the 12th Municipality Region". *Urban Management*, 25, 235-257. [in Persian]
- Rezaeiyan, A., Ghaderi, E., & Mirabbasi, R. (2013). *Creative city planning*. Tehran: *Azarakhsh publishe*. [in Persian]
- Richards, G. (2011). Creativity and tourism: The state of the art. *Annals of tourism research*, 38(4), 1225-1253. Doi: 10.1016/j.annals.2011.07.008
- Richards, G. (2014). Creativity and tourism in the city. *Current issues in Tourism*, 17(2), 119-144. Doi: 10.1080/13683500.2013.783794
- Saberi, Z. (2020). The role of renovation and improvement projects in improving the quality of life in Historical neighborhoods. *Third International conference on Civil Engineering, Architecture and Urban management in Iran. Tehran*. [in Persian]
- Saeedi, H. (2010). Creative city. *Municipal Research-Educational*, 11(100), 5-11. [in Persian]
- Shahriari, K., Karimzadeh, A., & Shahriari, Sh. (2019). Prioritizing tourist attractions in historically regenerated areas (case study: Zandieh historical complex in Shiraz). *Hoviat shahr*, 14(41), 61-74. [in Persian]
- Sisson, P. (2020). the 15-minute city as Covid-19 recovery. *City Lab*, July 15.
- Tarh and Amayesh architectural and urban consulting engineers (2015). Detailed plan of Urmia city, Road and Urban Development Department of West Azerbaijan Province. [in Persian]
- Victoria State Government (n.d.). 20-minute neighbourhoods, Victoria State Government. Retrieved, Page last updated:23/03/2021, from: <https://www.planning.vic.gov.au/policy-and-strategy/planning-for-melbourne/plan-melbourne/20-minute-neighbourhoods>.
- Yeung, P. (2021). How '15-minute cities' will change the way we socialize: *BBC worklife*, 1-6